



**Okręgowa Komisja Egzaminacyjna w Łomży**  
18-400 Łomża, ul. Nowa 2, tel. fax. (086) 216-44-95,  
(086) 473-71-20, (086) 473-71-21, (086) 473-71-22,  
[www.oke.lomza.com](http://www.oke.lomza.com) email: sekretariat@oke.lomza.com

## **INFROMACJA**

o wynikach sprawdzianu przeprowadzonego  
2 kwietnia 2009 roku  
w szóstych klasach szkół podstawowych  
na terenie województwa podlaskiego

Łomża, maj 2009

## 1. POPULACJA ZDAJĄCYCH

Tabela 1.1. Uczniowie, którzy przystąpili do sprawdzianu z uwzględnieniem typów zestawów egzaminacyjnych

Symbol arkusza	Opis	Tytuł arkusza	Liczba uczniów
S-1-092, S-1-092-L	standardowy	<i>O zwierzętach</i>	13 232
S-4-092	dla uczniów słabo widzących (16 pkt)	<i>O zwierzętach</i>	8
S-5-092	dla uczniów słabo widzących (24 pkt)	<i>O zwierzętach</i>	4
S-6-092	dla uczniów niewidomych (pismo Braille`a)	<i>O zwierzętach</i>	–
S-7-092	dla uczniów słabo słyszących i niesłyszących	<i>O zwierzętach</i>	18
S-8-092, S-8-092-L	dla uczniów z lekką niepełnosprawnością intelektualną	<i>Pies</i>	186
Razem w województwie podlaskim			13 448

Zestaw standardowy rozwiązywało 13 232 uczniów (98,4% wszystkich przystępujących do sprawdzianu) w tym 1 138 uczniów z dysleksją rozwojową, co stanowi 8,5% rozwiązujących zadania z arkusza standardowego.

Nadal utrzymuje się wyraźne zróżnicowanie rozkładu występowania uczniów dyslektycznych w poszczególnych powiatach (od 3 % w powiecie siemiatyckim do 20% w powiecie augustowskim).

Na sprawdzianie nieobecnych było (z przyczyn usprawiedliwionych) 14 uczniów. Będą oni mogli przystąpić do sprawdzianu w drugim terminie – 3 czerwca 2009 r.

Z obowiązku przystąpienia do sprawdzianu zostało zwolnionych 134 uczniów – laureatów konkursów przedmiotowych organizowanych przez Podlaskiego Kuratora Oświaty. Otrzymali oni maksymalny wynik 40 pkt.

Decyzją Dyrektora Okręgowej Komisji Egzaminacyjnej w Łomży także 34 uczniów zostało zwolnionych z przyczyn zdrowotnych lub losowych.

Tabela 1.2. Uczniowie na sprawdzianie wg płci

Łączna liczba uczniów	Dziewczęta		Chłopcy	
	liczba	%	liczba	%
13 448	6 584	49,0	6 864	51,0

Tabela 1.3. Uczniowie na sprawdzianie ze względu na dysleksję

Łączna liczba uczniów	Uczniowie bez dysleksji		Uczniowie z dysleksją	
	liczba	%	liczba	%
13 448	12 310	91,5	1 138	8,5

Tabela 1.4. Uczniowie i szkoły na sprawdzianie z uwzględnieniem lokalizacji szkoły

Lokalizacja szkoły	Uczniowie		Szkoły	
	Liczba	%	Liczba	%
Wieś	5 286	39,3	305	71,4
Miasto do 20 tys. mieszkańców	2 374	17,6	37	8,7
Miasto od 20 do 100 tys. mieszkańców	3 047	22,7	40	9,4
Miasto powyżej 100 tys. mieszkańców	2 741	20,4	45	10,5
Razem	13 448		427	

## 2. OGÓLNE WYNIKI SPRAWDZIANU STANDARDOWEGO

Przedstawione niżej informacje dotyczą szóstoklasistów, którzy przystąpili do sprawdzianu 2 kwietnia 2009 roku i rozwiązywali standardowy zestaw zadań.

Przeciętny wynik w województwie podlaskim wyniósł 23 punkty, czyli statystyczny uczeń zdobył na sprawdzianie 58% punktów możliwych do uzyskania. Wynik maksymalny 40 punktów otrzymało 151 uczniów, w tym 134 laureatów konkursów przedmiotowych. Najniższy wynik – 0 punktów w województwie podlaskim zdobyło 2 uczniów.

Uzyskane wyniki pozwalają określić tegoroczny test jako umiarkowanie trudny, jego łatwość wynosi 0,58.

Tabela 2.1. Wyniki sprawdzianu

Rodzaj wskaźnika	Wartość wskaźnika
Liczebność	13 232
Wynik średni	23,0 pkt
Procent uzyskanych punktów	58
Wynik najniższy	0 pkt
Wynik najwyższy	40 pkt
Mediana <sup>1</sup>	23 pkt
Modalna <sup>2</sup>	26 pkt
Odchylenie standardowe <sup>3</sup>	7,77 pkt
Łatwość testu	0,58

Wykres 2.1. Rozkład wyników sprawdzianu

<sup>1</sup> Mediana – wynik środkowy, dzieli uczniów na dwie równe grupy, takie, że połowa uczniów ma wynik niższy lub równy medianie a połowa ma wynik wyższy lub równy medianie.

<sup>2</sup> Modalna – wynik najczęściej występujący w badanej grupie.

<sup>3</sup> Odchylenie standardowe – miara rozrzutu wyników w stosunku do średniej, wyrażona w punktach. Im wyższa wartość odchylenia, tym większe zróżnicowanie wyników.

Informacja o wynikach sprawdzianu przeprowadzonego 2 kwietnia 2009 roku w województwie podlaskim  
 Okręgowa Komisja Egzaminacyjna w Łomży

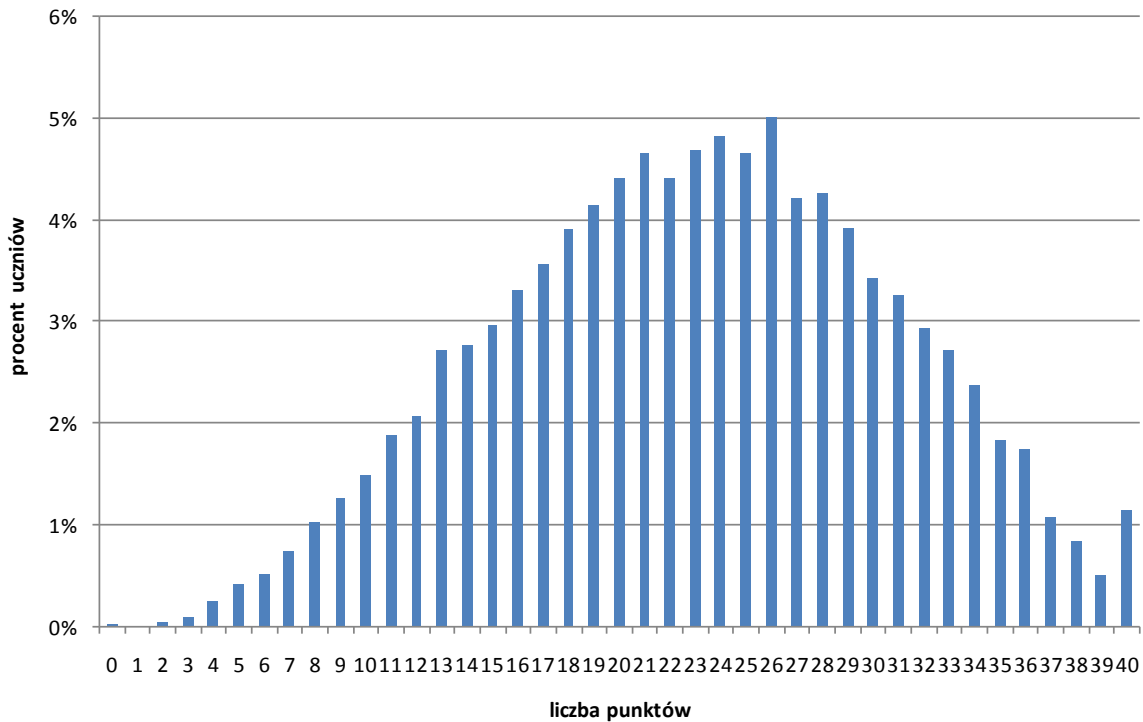


Tabela 2.2 Wyniki uczniów w krajowej skali staninowej

Nr przedziału	Opis wyniku /poziom/	Wyniki w przedziałach punktowych	% uczniów w kraju	% uczniów w woj. podlaskim
1	najniższy	0-9	4,3	4,4
2	bardzo niski	10-12	6,0	5,4
3	niski	13-16	12,6	11,7
4	niżej średni	17-20	16,7	16,0
5	średni	21-24	18,8	18,6
6	wyżej średni	25-28	17,6	18,1
7	wysoki	29-32	13,2	13,6
8	bardzo wysoki	33-35	6,5	6,9
9	najwyższy	36-40	4,3	5,3

Kolejne tabele i wykresy prezentują zróżnicowanie wyników uczniów województwa podlaskiego ze względu na wielkość miejscowości, w której zlokalizowana jest szkoła oraz ze względu na dysleksję i płeć.

Wykres 2.2. Rozkład wyników sprawdzianu a lokalizacja szkół

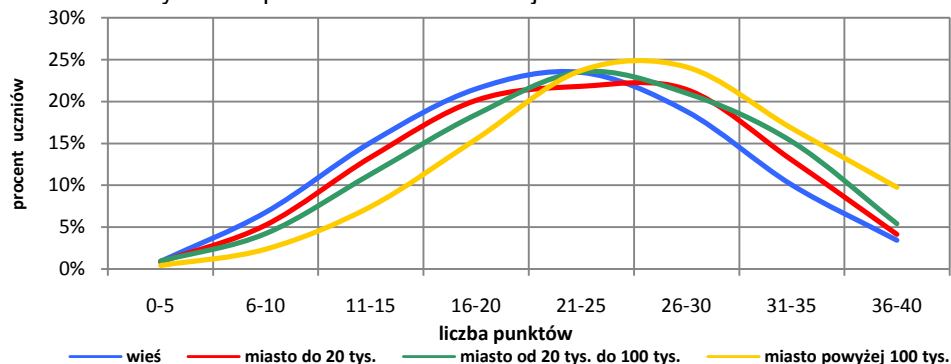


Tabela 2.3. Wyniki sprawdzianu a lokalizacja szkół

Rodzaj wskaźnika	Liczebność	Wynik średni (pkt)	Procent uzyskanych punktów	Wynik najniższy (pkt)	Wynik najwyższy (pkt)	Odchylenie standardowe (pkt)	Mediana (pkt)	Modalna (pkt)
Wieś	5 201	21,7	54	2	40	7,63	22	24
Miasto do 20 tys.	2 335	22,7	57	3	40	7,71	23	26
Miasto od 20 do 100 tys.	2 985	23,5	59	0	40	7,74	24	21
Miasto powyżej 100 tys.	2 711	25,4	64	2	40	7,51	26	26

Wykres 2.3. Rozkład wyników sprawdzianu a dostosowanie sprawdzianu

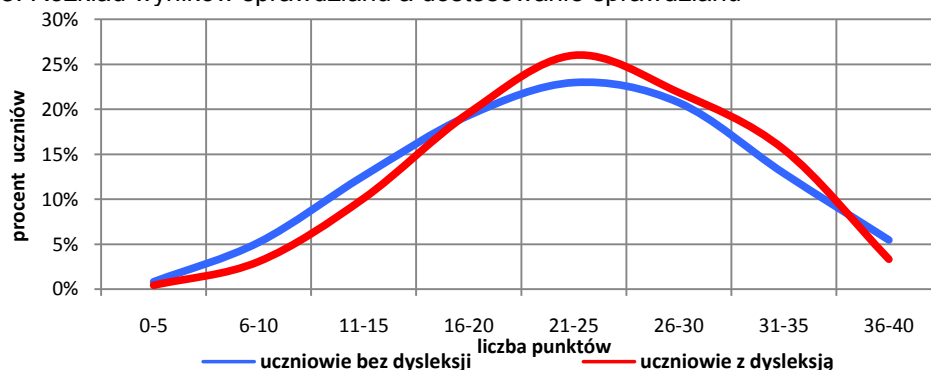


Tabela 2.4. Wyniki sprawdzianu a dostosowanie sprawdzianu

Rodzaj wskaźnika	Wartość wskaźnika	
	uczniowie bez dysleksji	uczniowie z dysleksją
Liczebność	12 094	1 138
Wynik średni	23,0 pkt	23,6
Procent uzyskanych punktów	58	59
Wynik najniższy	0 pkt	2 pkt
Wynik najwyższy	40 pkt	40 pkt
Mediana	23 pkt	24 pkt
Modalna	26 pkt	24 pkt
Odchylenie standardowe	7,83 pkt	7,10 pkt

Wykres 2.4. Rozkład wyników sprawdzianu a płeć

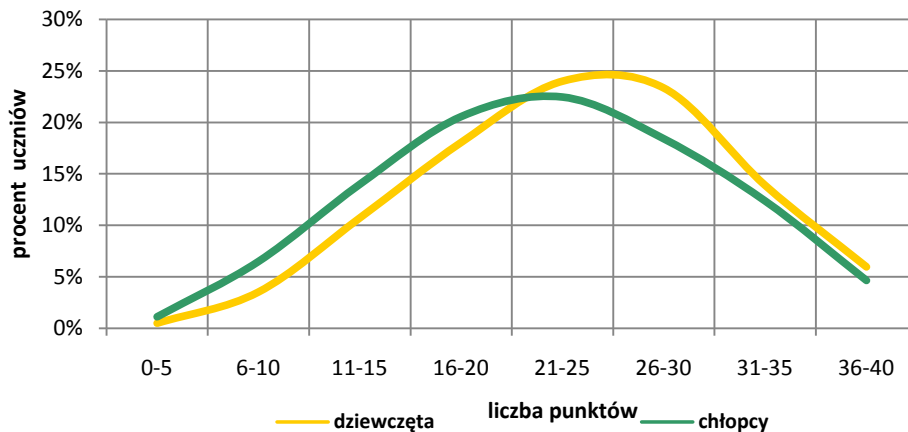


Tabela 2.5. Wyniki sprawdzianu a płeć zdających

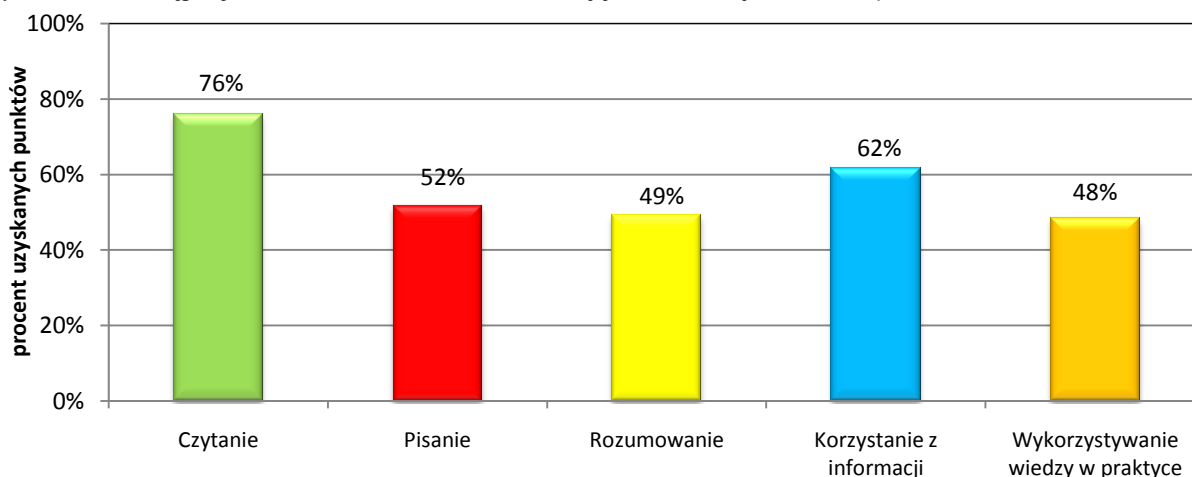
Rodzaj wskaźnika	Wartość wskaźnika	
	Dziewczęta	Chłopcy
Liczebność	6 502	6 730
Wynik średni	23,9 pkt	22,2 pkt
Procent uzyskanych punktów	60	56
Wynik najniższy	2 pkt	0 pkt
Wynik najwyższy	40 pkt	40 pkt
Mediana	24 pkt	22 pkt
Modalna	26 pkt	21 pkt
Odchylenie standardowe	7,48 pkt	7,96 pkt

### 3. OSIĄGNIĘCIA UCZNIÓW W OBSZARACH UMIEJĘTNOŚCI

Test sprawdzał poziom opanowania umiejętności opisanych w obszarach standardów wymagań egzaminacyjnych: czytanie, pisanie, rozumowanie, korzystanie z informacji i wykorzystywanie wiedzy w praktyce.

Poniższy wykres przedstawia procent uzyskanych przez uczniów punktów za zadania z poszczególnych obszarów wymagań egzaminacyjnych.

Wykres 3.1. Osiągnięcia uczniów w obszarach umiejętności – województwo podlaskie



### 4. WYKONANIE ZADAŃ

Test przeprowadzony 2 kwietnia 2009 roku zawierał 20 zadań zamkniętych i 5 otwartych. Zadania zamknięte były zadaniami wielokrotnego wyboru. Każde sprawdzało jedną umiejętność i punktowane było 0 – 1. Zadania zamknięte wymagały od ucznia napisania 2 zadań krótkich wypowiedzi i 3 zadań rozszerzonej odpowiedzi. Za poprawne rozwiązanie zadań zamkniętych szóstoklasista mógł otrzymać 20 punktów, za poprawne rozwiązanie zadań otwartych również 20 punktów.

Tabela 4.1. Łatwość zadań zamkniętych – województwo podlaskie

Nr zadania	1	2	3	4	5	6	7	8	9	10	11	12	13	14	15	16	17	18	19	20
łatwość	0,55	0,52	0,90	0,85	0,69	0,83	0,45	0,40	0,72	0,40	0,50	0,51	0,92	0,66	0,86	0,83	0,83	0,91	0,69	0,49

Tabela 4.2. Łatwość czynności w zadaniach otwartych – województwo podlaskie

Nr czynności	21.I	22.I	22.II	23.I	23.II	23.III	24.I	24.II	24.III	24.IV	25.I	25.II	25.III	25.IV	25.V
łatwość	0,44	0,45	0,59	0,67	0,56	0,57	0,22	0,18	0,43	0,27	0,71	0,21	0,49	0,52	0,41

## 5. WYNIKI SZKÓŁ

Do sprawdzianu 2 kwietnia 2009 roku przystąpili uczniowie z 418 szkół w województwie podlaskim, którzy rozwiązywali zadania zestawu standardowego. Średni wynik szkoły w województwie wyniósł 22,4 pkt.

Tabela 5.1. Wyniki szkół w krajowej skali staninowej

Nr przedziału	Opis wyniku /poziom/	Wyniki w przedziałach punktowych	% szkół w kraju	% szkół w woj. podlaskim
1	najniższy	7,9-17,0	3,9	5,6
2	bardzo niski	17,1-18,7	7,1	4,6
3	niski	18,8-20,0	11,7	10,5
4	niżej średni	20,1-21,3	16,8	16,9
5	średni	21,4-22,7	20,0	17,4
6	wyżej średni	22,8-24,1	16,9	17,6
7	wysoki	24,2-25,6	11,9	14,6
8	bardzo wysoki	25,7-27,7	7,2	7,4
9	najwyższy	27,8-35,7	4,4	5,4

W ustalaniu przedziałów skali staninowej nie wzięto pod uwagę wyników szkół, w których do sprawdzianu przystąpiło mniej niż 5 uczniów. W województwie podlaskim było 27 takich szkół.

## 6. ŚREDNIE WYNIKI W POWIATACH

Tabela 6.1. Średnie wyniki sprawdzianu w poszczególnych powiatach województwa podlaskiego

Powiat	Liczba szkół	Liczba uczniów	Średni wynik (pkt)	Procent punktów	Odchylenie standardowe
augustowski	27	684	23,4	59	7,28
białostocki	48	1428	22,5	56	7,51
bielski	24	631	20,9	52	7,46
grajewski	25	638	21,8	54	7,54
hajnowski	14	432	21,6	54	7,81
kolneński	25	562	22,0	55	8,11
łomżyński	34	681	20,9	52	7,40
moniecki	23	504	22,0	55	7,65
sejneński	13	287	21,2	53	7,20
siemiatycki	18	557	22,0	55	7,94
sokólski	34	847	22,8	57	7,48
suwalski	21	488	21,5	54	7,49
wysokomazowiecki	33	750	22,7	57	7,87
zambrowski	22	528	23,0	57	7,94
Białystok	42	2701	25,4	64	7,52
Łomża	6	666	25,2	63	7,63
Suwałki	9	848	23,5	59	8,02