



**Okręgowa Komisja Egzaminacyjna w Łomży**  
18-400 Łomża, ul. Nowa 2, tel. fax (086) 216-44-95,  
(086) 473-71-20, (086) 473-71-21, (086) 473-71-22  
[www.oke.lomza.com](http://www.oke.lomza.com) e-mail: sekretariat@oke.lomza.com

## **SPRAWOZDANIE**

z egzaminu gimnazjalnego przeprowadzonego  
w kwietniu 2009 roku  
na terenie województwa warmińsko-mazurskiego

**WYNIKI UCZNIÓW  
ZE SPECJALNYMI POTRZEBAMI EDUKACYJNYMI**



## Spis treści

<b>Wprowadzenie</b>	5
<b>I. Część humanistyczna</b>	5
<b>1.1. Wyniki uczniów słabo widzących i niewidomych</b>	5
1.1.1. Wyniki ogólne	6
1.1.2. Wyniki w obszarach standardów wymagań	6
<b>1.2. Wyniki uczniów słabo słyszających i niesłyszających</b>	7
1.2.1. Wyniki ogólne	7
1.2.2. Wyniki w obszarach standardów wymagań	8
<b>1.3. Wyniki uczniów z upośledzeniem umysłowym w stopniu lekkim</b>	10
1.3.1. Wyniki ogólne	10
1.3.2. Wyniki w obszarach standardów wymagań	11
1.3.3. Analiza zadań	14
1.3.3.1. Analiza zadań z obszaru <i>czytanie i odbiór tekstów kultury (I)</i>	15
1.3.3.2. Analiza zadań z obszaru <i>tworzenie własnego tekstu (II)</i>	28
<b>II. Część matematyczno-przyrodnicza</b>	32
<b>2.1. Wyniki uczniów słabo widzących i niewidomych</b>	32
2.1.1. Wyniki ogólne	32
2.1.2. Wyniki w obszarach standardów wymagań	33
<b>2.2. Wyniki uczniów słabo słyszających i niesłyszających</b>	35
2.2.1. Wyniki ogólne	36
2.2.2. Wyniki w obszarach standardów wymagań	36
<b>2.3. Wyniki uczniów z upośledzeniem umysłowym w stopniu lekkim</b>	40
2.3.1. Wyniki ogólne	40
2.3.2. Wyniki w obszarach standardów wymagań	41
2.3.3. Analiza zadań	44

**Opracowanie:**

Wiesława Łempicka

Czesław Jarosz

**Dane statystyczne:**

Marcin Muzyk

Krzysztof Najda

**Projekt okładki:**

Ivayla Świtajewska

## Wprowadzenie

Uczniowie ze specjalnymi potrzebami edukacyjnymi rozwiązywali zadania zestawów egzaminacyjnych w formie dostosowanej. Liczbę uczniów piszących poszczególne typy zestawów zadań przedstawiono w tabeli 1.

Tabela 1.1. Liczba piszących egzamin gimnazjalny w formie dostosowanej

Typ zestawu egzaminacyjnego	Symbol zestawu	Liczba uczniów		
		województwo		ogółem
		podlaskie	warmińsko-mazurskie	
Zestaw dostosowany dla uczniów słabo widzących (czcionka Arial 16 pkt, Arial 24 pkt)	GH-4-092 GH-5-092	13	14	27
	GM-4-092 GM-5-092	13	14	27
Zestaw dostosowany dla uczniów słabo słyszących i niesłyszących	GH-7-092	37	61	98
	GM-7-092	37	60	97
Zestaw dostosowany dla uczniów z upośledzeniem w stopniu lekkim	GH-8-092	233	508	741
	GM-8-092	233	509	742

Na rozwiązanie wszystkich zadań przewidziano 120 minut. Na podstawie zaleceń poradni psychologiczno-pedagogicznej czas ten mógł być wydłużony o 60 minut. Za poprawne wykonanie wszystkich zadań uczeń mógł uzyskać 50 punktów.

Egzamin gimnazjalny w części humanistycznej miał na celu zbadanie poziomu osiągnięć uczniów w zakresie dwóch obszarów umiejętności: *czytanie i odbiór tekstów kultury (I GH)* i *tworzenie własnego tekstu (II GH)*.

## I. CZĘŚĆ HUMANISTYCZNA

### 1.1. Wyniki uczniów słabo widzących i niewidomych

Zestawy zadań dla uczniów słabo widzących i niewidomych z zakresu przedmiotów humanistycznych (GH-4-092, GH-5-092) zostały przygotowane na podstawie arkusza standardowego (GH-1-092). Uczniowie słabo widzący otrzymali arkusze, w których dostosowano wielkość czcionki, a reprodukcję obrazu zastąpiono jego opisem.

Ze względu na niewielką liczbę gimnazjalistów rozwiązujących takie zestawy zadań (łącznie 27 osób) analizie poddano wyniki uzyskane przez wszystkich uczniów.

### 1.1.1. Wyniki ogólne

Tabela 1.2. Wartości wskaźników statystycznych wyników zdających w OKE w Łomży  
– zestawy GH-4-092, GH-5-092

Wskaźnik	OKE Łomża
Liczebność	27
Liczba punktów możliwych do uzyskania	50
Wynik najniższy uzyskany przez uczniów	11
Wynik najwyższy uzyskany przez uczniów	48
Wynik średni (średnia arytmetyczna)	30,5
Procent uzyskanych punktów	61
Wynik środkowy (mediana)	33
Odchylenie standardowe	9,70

Zestawy zadań dla ogółu uczniów słabo widzących i niewidomych z terenu działania OKE w Łomży okazały się umiarkowanie trudne.

### 1.1.2. Wyniki w obszarach standardów wymagań

Tabela 1.3. Wartości wskaźników statystycznych wyników zdających w OKE w Łomży w obszarach standardów wymagań – zestawy GH-4-092, GH-5-092

Wskaźnik	<i>Czytanie i odbiór tekstów kultury (I)</i>	<i>Tworzenie własnego tekstu (II)</i>
Liczba punktów możliwych do uzyskania	25	25
Wynik najniższy (pkt)	18,3	12,2
Wynik najwyższy (pkt)	25	23
Wynik średni (pkt)	18,3	12,2
Procent uzyskanych punktów	73	49
Mediana (pkt)	19	14
Dominanta (pkt)	13	14
Odchylenie standardowe	4,11	6,02

Za zadania z obszaru *czytanie i odbiór tekstów kultury* uczniowie z dysfunkcjami wzroku uzyskali zdecydowanie wyższe wyniki niż za zadania z obszaru *tworzenie własnego tekstu*. Zadania sprawdzających wiadomości i umiejętności z obszaru I były dla nich łatwe, natomiast zadania z obszaru II – trudne.

## 1.2. Wyniki uczniów słabo słyszających i niesłyszających

Zestaw zadań skonstruowany wokół tematu *Bajki i baśnie* był przeznaczony do sprawdzenia opanowania przez uczniów słabo słyszających i niesłyszających wiadomości i umiejętności opisanych w standardach wymagań egzaminacyjnych i podstawie programowej. Zestaw składał się z 29 zadań, wśród których było 17 zadań zamkniętych i 12 zadań otwartych.

Podstawę tworzenia zadań stanowiły spójne z motywem przewodnim arkusza teksty informacyjne (hasło słownikowe i encyklopedyczne), literackie (bajka, fragment baśni) oraz ikoniczne (reprodukcja obrazu i fotografie budowli).

Zadania otwarte wymagały między innymi napisania zaproszenia i opowiadania na wskazany temat.

Tabela 1.4. Przyporządkowanie zadań i punktów do obszarów standardów

Obszar standardów	Numery zadań	Liczba punktów	Waga (%)
Czytanie i odbiór tekstów kultury (I)	1-5, 7-10, 12-26	29	58
Tworzenie własnego tekstu (II)	6, 11, 27-29	21	42

Ze względu na niewielką liczbę gimnazjalistów rozwiązujących taki zestaw zadań (łącznie 98 osób) analizie poddano wyniki uzyskane przez wszystkich uczniów.

### 1.2.1. Wyniki ogólne

Tabela 1.5. Wartości wskaźników statystycznych wyników zdających w OKE w Łomży – zestaw GH-7-092

Wskaźnik	OKE Łomża
Liczebność	98
Liczba punktów możliwych do uzyskania	50
Wynik najniższy uzyskany przez uczniów	9
Wynik najwyższy uzyskany przez uczniów	49
Wynik średni (średnia arytmetyczna)	36,1
Procent uzyskanych punktów	72
Wynik środkowy (mediana)	39,5
Dominanta	47
Odchylenie standardowe	10,40

Zestaw zadań okazał się łatwy dla uczniów słabo słyszających i niesłyszających z terenu działania OKE w Łomży.

### 1.2.2. Wyniki w obszarach standardów wymagań

Tabela 1.6. Wartości wskaźników statystycznych wyników zdających w OKE w Łomży w obszarach standardów wymagań – zestaw GH-7-092

<b>Wskaźnik</b>	<b><i>Czytanie i odbiór tekstów kultury (I)</i></b>	<b><i>Tworzenie własnego tekstu (II)</i></b>
Liczba punktów możliwych do uzyskania	29	21
Wynik najniższy (pkt)	9	0
Wynik najwyższy (pkt)	29	20
Wynik średni (pkt)	22,6	13,5
Procent uzyskanych punktów	78	64
Mediana (pkt)	24	15
Dominanta (pkt)	26	20
Odchylenie standardowe	4,65	6,29

Uczniowie z dysfunkcjami słuchu w stopniu zadowalającym opanowali umiejętności z obszaru *czytanie i odbiór tekstów kultury* – otrzymali powyżej 70% punktów możliwych do zdobycia. Za zadania z *obszaru tworzenie własnego tekstu* uczniowie uzyskali niższe wyniki – powyżej 60% możliwych do zdobycia, czyli zadania sprawdzające umiejętności w zakresie *tworzenia własnego tekstu* okazały się dla nich umiarkowanie trudne.



Tabela 1.7. Kartoteka zestawu zadań egzaminacyjnych dla uczniów słabo słyszących i niesłyszących ze wskaźnikami wykonania zadań/czynności (procent uzyskanych punktów) przez zdających w OKE w Łomży

Nr zadania	Nazwa sprawdzanej czynności	liczba pkt	Procent uzyskanych pkt
	Uczeń:		
1.	wyszukuje informacje w podanych hasłach słownikowych	2	94
2.	wskazuje typowe postacie baśniowe	1	69
3.	rozpoznaje wyznaczniki stosowane w baśniach	1	95
4.	określa funkcję morału	1	80
5.	rozpoznaje gatunki literackie (bajka, baśń)	2	88
6.	podaje dwa argumenty uzasadniające określenie gatunku danego tekstu	1	61
7.	odczytuje, kim był Ignacy Krasicki	1	92
8.	wyszukuje w tekście nazwę epoki historyczno-literackiej	1	88
9.	wskazuje wydarzenia, które miały miejsce w tym samym czasie	1	53
10.	wskazuje źródło, w którym można znaleźć informacje o pisarzu	1	83
11.	ustala chronologię wydarzeń na podstawie informacji zawartych w tekście	2	71
12.	określa wiek na podstawie dat wyszukanych w tekście	1	61
13.	wyszukuje informacje w tekście popularnonaukowym	1	97
14.	odnajduje informacje na temat rodzaju tekstu	1	77
15.	rozpoznaje rodzaj malarstwa	1	84
16.	określa umiejscowienie postaci na obrazie	1	71
17.	określa, w jakiej roli wskazane postacie występują w wierszu	1	74
18.	rozpoznaje funkcję wyrazu określającego	1	65
19.	rozumie tekst wiersza	1	56
20.	wskazuje przyczyny sytuacji opisanych w wierszu	2	59
21.	rozpoznaje budowle i miejsca, w których się znajdują	3	87
22.	wyszukuje informacje w tekście baśni	1	54
23.	wskazuje cechy różniące bohaterki tekstu	1	65
24.	wyszukuje informacje w tekście baśni	1	91
25.	wyszukuje informacje w tekście baśni	1	77
26.	wyszukuje informacje w tekście baśni	1	89
27.	tworzy spójny tekst z podanych wypowiedzi	1	93
	tworzy spójny z podaną wypowiedzią tekst na zadany temat	1	67
28.	pisze tekst zgodny z tematem – redaguje zaproszenie	2	77
	zachowuje spójność wypowiedzi	1	74
	pisze poprawnie pod względem językowym	1	70
	pisze poprawnie pod względem ortograficznym i interpunkcyjnym	1	68
29.	pisze tekst zgodny z tematem – redaguje opowiadanie	6	56
	zachowuje spójność wypowiedzi	1	
	pisze poprawnie pod względem językowym	2	
	pisze poprawnie pod względem ortograficznym	1	
	pisze poprawnie pod względem interpunkcyjnym	1	

### 1.3. Wyniki uczniów z upośledzeniem umysłowym w stopniu lekkim

Zestaw zadań skonstruowany wokół motywu *Przeszłość i przyszłość* sprawdzał opanowanie wiadomości i umiejętności opisane w standardach wymagań egzaminacyjnych i podstawie programowej. Zestaw zawierał 24 zadania, wśród których było 15 zadań zamkniętych i 9 zadań otwartych.

Podstawę tworzenia zadań stanowiły spójne z motywem przewodnim arkusza teksty literackie, teksty publicystyczne, tekst normatywny, ilustrację i diagram.

Zadania otwarte wymagały między innymi napisania listu i kartki do pamiętnika.

Tabela 1.8. Przyporządkowanie zadań i punktów do obszarów standardów

Obszar standardów	Numery zadań	Liczba punktów	Waga (%)
Czytanie i odbiór tekstów kultury (I)	1-10, 12-16, 18-23	30	60
Tworzenie własnego tekstu (II)	11, 17	20	40

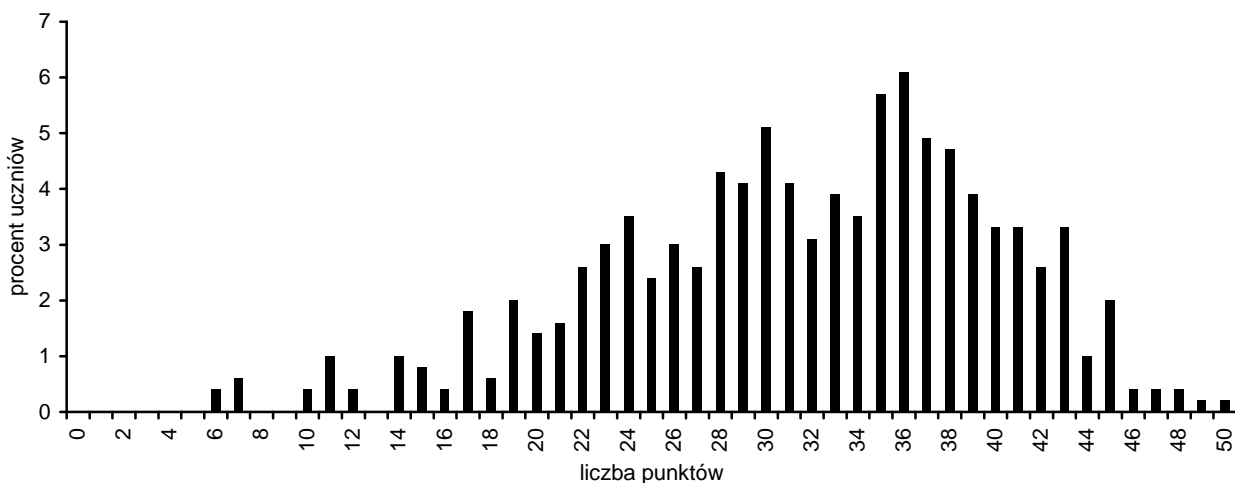
#### 1.3.1. Wyniki ogólne

Tabela 1.9. Wartości wskaźników statystycznych wyników zdających w województwie warmińsko-mazurskim – zestaw GH-8-092

Wskaźnik	Wartość wskaźnika		
	województwo	szkoły ogólnodostępne	szkoły specjalne
Liczebność	508	254	254
Liczba punktów możliwych do uzyskania	50	50	50
Wynik najniższy uzyskany przez uczniów	6	6	6
Wynik najwyższy uzyskany przez uczniów	50	50	48
Wynik średni (średnia arytmetyczna)	31,5	31,6	31,3
Procent uzyskanych punktów	63	63	63
Wynik środkowy (mediana)	32,5	33	31
Wynik najczęstszy (modalna)	36	37	28
Odchylenie standardowe	8,42	8,24	8,61

Zestaw zadań *Przeszłość i przyszłość* okazał się umiarkowanie trudny dla uczniów z lekką niepełnosprawnością intelektualną uczących się w gimnazjach ogólnodostępnych i specjalnych na terenie województwa warmińsko-mazurskiego.

Wykres 1.1. Rozkład wyników zdających w województwie warmińsko-mazurskim – zestaw GH-8-092



### I.3.2. Wyniki w obszarach standardów wymagań

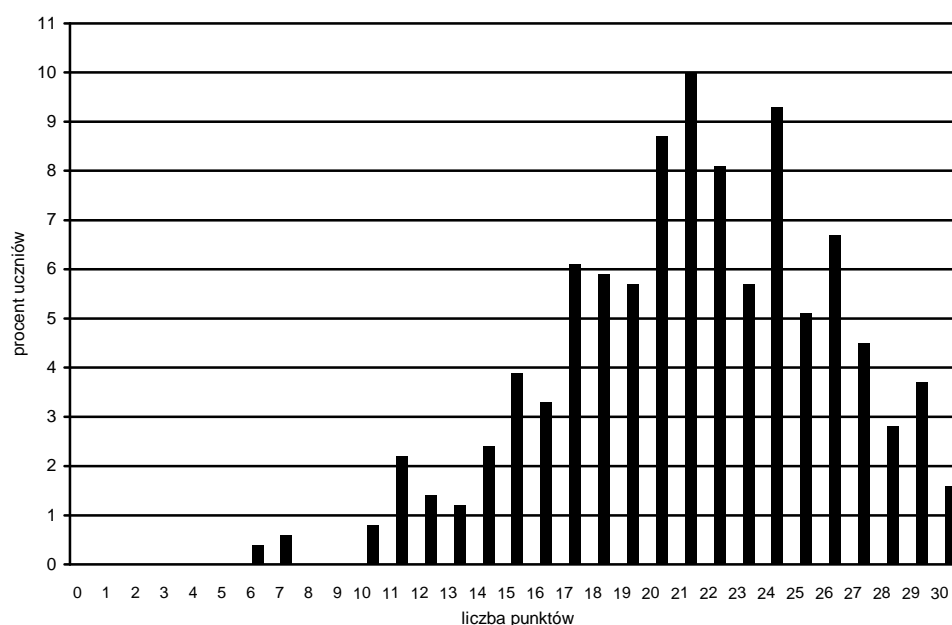
Tabela 1.10. Wartości wskaźników statystycznych wyników zdających w województwie warmińsko-mazurskim w obszarach standardów wymagań – zestaw GH-8-092

Wskaźnik	<i>Czytanie i odbiór tekstów kultury (I)</i>	<i>Tworzenie własnego tekstu (II)</i>
Liczba punktów możliwych do uzyskania	30	20
Wynik najniższy (pkt)	6	30
Wynik najwyższy (pkt)	30	20
Wynik średni (pkt)	21,1	10,4
Procent uzyskanych punktów	70	52
Mediana (pkt)	21	11
Dominanta (pkt)	21	13
Odchylenie standardowe	4,75	4,73

Za zadania z obszaru *czytanie i odbiór tekstów kultury* uczniowie uzyskali zdecydowanie wyższe wyniki niż za zadania z obszaru *tworzenie własnego tekstu*. Zadania sprawdzające wiadomości i umiejętności z obszaru I były dla nich łatwe, natomiast zadania z obszaru II – umiarkowanie trudne.

Wykres 1.2. Rozkłady wyników zdających w województwie warmińsko-mazurskim w obszarach standardów wymagań – zestaw GH-8-092

### Obszar I *Czytanie i odbiór tekstów kultury*



### Obszar II *Tworzenie własnego tekstu*

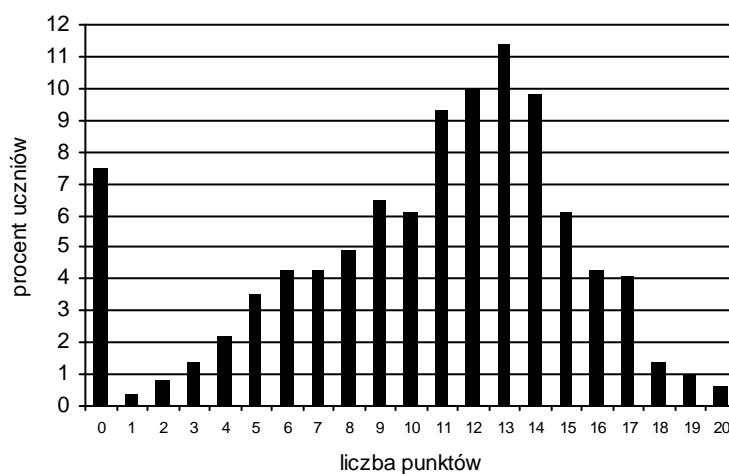


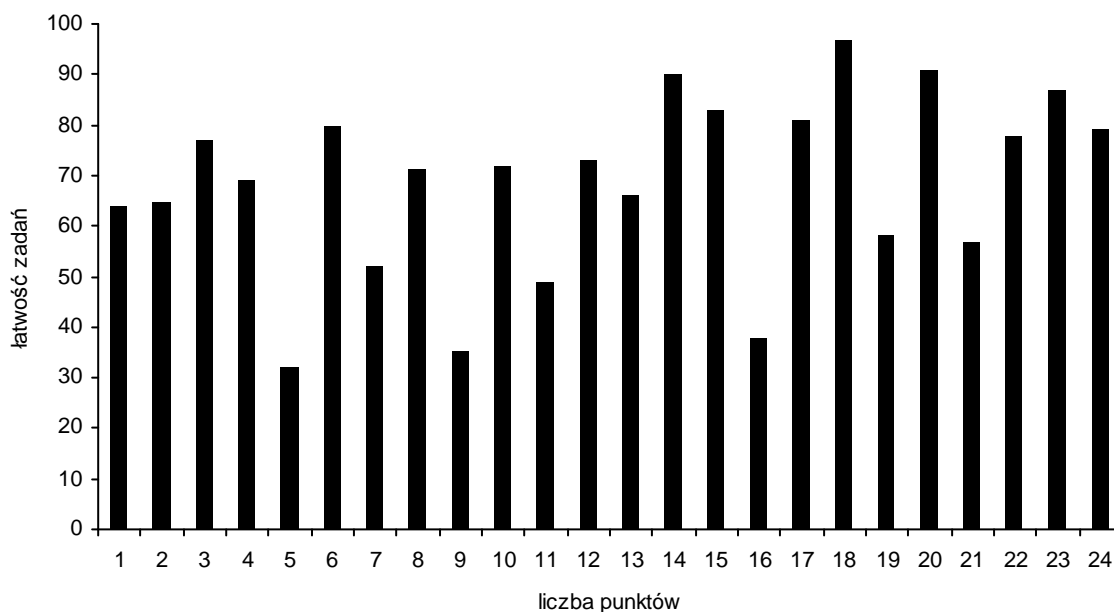
Tabela 1.11. Kartoteka zestawu zadań egzaminacyjnych dla uczniów z upośledzeniem umysłowym w stopniu lekkim ze wskaźnikami wykonania zadań/czynności (procent uzyskanych punktów) przez zdających w województwie warmińsko-mazurskim

Numer zadania	Nazwa sprawdzanej czynności	Liczba pkt	Procent uzyskanych pkt	
	Uczeń:			
1.	wyszukuje w tekście potrzebne informacje	2	64	
2.	wyszukuje w tekście potrzebne informacje	1	65	
3.	wskazuje osobę mówiącą w wierszu	1	77	
	wyszukuje w tekście potrzebne informacje	1	56	
4.	wskazuje, do kogo zwraca się osoba mówiąca w wierszu	1	58	68
	wyszukuje w tekście potrzebne informacje	1	81	
5.	odczytuje dosłowne znaczenie tekstu wiersza	1	32	
6.	rozpoznaje uczucia osoby wypowiadającej się w wierszu	1	80	
7.	rozpoznaje malarstwo pejzażowe	1	65	52
	wyszukuje na ilustracji potrzebne informacje	1	39	
8.	odczytuje dosłowne znaczenie fragmentu tekstu	1	71	
	odczytuje dosłowne znaczenie fragmentu tekstu	1		
9.	interpretuje treść fragmentu tekstu	1	35	
10.	odczytuje dosłowne znaczenie fragmentu tekstu	1	72	
11.	redaguje list, w tym:			49
	pisze o swoich planach na przyszłość	1	88	
	uzasadnia własne stanowisko	1	79	
	formułuje pytanie do adresata listu	1	74	
	podaje miejscowość i datę	1	40	
	nagłówek i podpis	1	68	
	formułę końcową	1	68	
	zachowuje układ graficzny listu	1	22	
	zachowuje spójność wypowiedzi	1	85	
	przestrzega poprawności językowej i stylistycznej	2	53	
	przestrzega poprawności ortograficznej	2	14	
przestrzega poprawności interpunkcyjnej	2	18		
12.	wyszukuje w tekście potrzebne informacje	1	73	
13.	odczytuje sens informacji zawartych w tekście	1	66	
14.	wyszukuje w tekście potrzebne informacje	1	92	90
	rozpoznaje narratora tekstu	1	83	
	wyszukuje w tekście potrzebne informacje	1	95	
15.	odczytuje przenośne znaczenie podanego wyrażenia	1	83	
16.	dostrzega zdrobnienie	1	38	
17.	odczytuje dosłowne znaczenie fragmentu tekstu	1	81	
18.	dostrzega pokrewieństwo postaci występujących w tekście	1	97	

19.	redaguje kartkę do pamiętnika, w tym:			58
	przywołuje wydarzenie	1	77	
	opisuje wydarzenie	1	73	
	zapisuje w stosownym miejscu datę lub dzień tygodnia	1	51	
	stosuje relację pierwszoosobową	1	71	
	stosuje czas przeszły	1	73	
	przestrzega poprawności językowej i stylistycznej oraz ortograficznej i interpunkcyjnej	1	0,05	
20.	rozpoznaje znaczenie wskazanego wyrażenia	1	91	
21.	wyszukuje w tekście potrzebne informacje	1	43	57
	wykorzystuje wiedzę o konstytucji	1	72	
22.	odczytuje dosłowne znaczenie treści diagramu	1	90	78
	interpretuje treść diagramu	1	66	
23.	wyszukuje na diagramie potrzebne informacje	1	87	
24.	odczytuje dosłowne znaczenie treści diagramu	1	79	

### 1.3.3. Analiza zadań

Wykres 1.3. Poziom wykonania zadań/stopnia opanowania umiejętności w województwie warmińsko-mazurskim – zestaw GH-8-092



Poziom wykonania zadania określa, jaką część punktów możliwych do uzyskania za dane zadanie otrzymali uczniowie, którzy przystąpili do egzaminu. Wskazuje też, które zadania okazały się dla gimnazjalistów łatwe, a które trudne.

Tabela 1.12. Interpretacja poziomu wykonania zadań

Współczynnik				
0 – 0,19	0,20 – 0,49	0,50 – 0,69	0,70 – 0,89	0,90 – 1,00
Numery zadań				
-	5, 9, 11, 16	1, 2, 4, 7, 13, 19, 21	3, 6, 8, 10, 12, 15, 17, 22, 23, 24	14, 18, 20
Interpretacja zadania				
bardzo trudne	trudne	umiarkowanie trudne	łatwe	bardzo łatwe
Liczba zdań w teście				
-	4	7	10	3

W arkuszu *Przeszłość i przyszłość* w części humanistycznej egzaminu gimnazjalnego zdecydowanie przeważały zadania łatwe. Poziom wykonania zadań wahał się od 0,32 do 0,97.

### 1.3.3.1. Analiza zadań z obszaru czytanie i odbiór tekstów kultury (I)

Poniżej przedstawiono treść zadań testu *Przeszłość i przyszłość* z obszaru czytanie i odbiór tekstów kultury, sprawdzane za ich pomocą umiejętności oraz krótkie komentarze dotyczące wykonania poszczególnych zadań.

## Przeszłość i przyszłość

### Przeczytaj tekst i wykonaj zadania 1. i 2.

Mowa jest znakomitym środkiem porozumiewania się, przekazywania wiadomości, myśli i uczuć, ale słowo mówione jest nietrwałe. Wynałazkiem, który pozwolił człowiekowi na utrwalanie, gromadzenie, przesyłanie na odległość i rozpowszechnianie wiadomości, było pismo.

Na podstawie: W. Kopaliński, *Opowieści o rzeczach powszednich*, Warszawa 2006.

#### Zadanie 1.

#### Dokończ zdanie trzema informacjami z tekstu.

Za pomocą mowy możemy przekazać (co?): .....,  
..... i .....

**Sprawdzana umiejętność:**

wyszukiwanie w tekście potrzebnych informacji

Udzielenie poprawnej odpowiedzi wymagało przeczytania krótkiego tekstu i dokonania analizy jego treści, aby odnaleźć fragment, który zawiera poprawne rozwiązanie zadania, że za pomocą mowy możemy przekazać: *wiadomości, myśli i uczucia*.

Zadanie okazało się dla gimnazjalistów umiarkowanie trudne.

**Zadanie 2.**

**Dokończ zdanie.**

Wynalazkiem wymienionym w tekście jest .....

**Sprawdzana umiejętność:**

wyszukiwanie w tekście potrzebnych informacji

Udzielenie poprawnej odpowiedzi wymagało wyszukania w tekście wyrazu, który nazywa opisany w nim wynalazek – *pismo*.

Zadanie okazało się dla gimnazjalistów umiarkowanie trudne.

**Przeczytaj wiersz i wykonaj zadania: 3., 4., 5. i 6.**

Ziemię moja, droższą od innych,  
nie śpię, szukam wspomnień dziecinnych,  
bazgrzę niezręcznie, i na papierze  
dom się pojawia, płoty, ganki,  
[...]  
dąb, co od wieków nic się nie zmienił  
i błogosławiąc wznosi ramiona.

W. Broniewski, *Rysunek*, [w:] B. Kryda, *Krajobraz poezji polskiej*, Warszawa 1986.

**Zadanie 3.**

**Dokończ zdanie, łącząc je linią z odpowiednią informacją w ramce.**

Osobą mówiącą w wierszu jest

dziecko.

dorosły.



**Sprawdzana umiejętność:**

wskazywanie osoby mówiącej w wierszu

Udzielenie poprawnej odpowiedzi wymagało dostrzeżenia, że osoba mówiąca w wierszu ujawnia się w formie zaimka osobowego *moja*, a wypowiedź, że *szuka wspomnień dzieci-nych* oznacza, że usiłuje sobie przypomnieć obrazy z dzieciństwa, czyli jest osobą *doroślią*.

Zadanie okazało się dla gimnazjalistów łatwe.

**Zadanie 4.**

**Dokończ zdania.**

Osoba mówiąca w wierszu zwraca się do .....

Osoba mówiąca w wierszu szuka .....

**Sprawdzane umiejętności:**

wskazywanie odbiorcy wypowiedzi

wyszukiwanie w tekście potrzebnych informacji

Udzielenie poprawnej odpowiedzi w pierwszym zdaniu wymagało dostrzeżenia, że osoba mówiąca w wierszu zwraca się w sposób bezpośredni *do Ziemi: Ziemi moja...* Badana czynność okazała się umiarkowanie trudna.

Udzielenie poprawnej odpowiedzi w drugim zdaniu było uwarunkowane rozumieniem, że czasownik *szukam* opisuje jedną z czynności wykonywanych przez osobę wypowiadającą się w wierszu, a następnie dostrzeżenie – czego szuka? Odpowiedź zawarta jest w tym samym wersie wiersza – *szukam wspomnień dzieciennych*. Badana czynność okazała się łatwa.

Zadanie okazało się dla gimnazjalistów umiarkowanie trudne.

**Zadanie 5.**

**Oceń, czy zdanie jest prawdziwe. Zaznacz TAK lub NIE.**

Zwrot *wznosi ramiona* opisuje osobę wypowiadającą się w wierszu.

TAK

NIE

**Sprawdzana umiejętność:**

odczytywanie dosłownej treści zwrotu podanego w wierszu

Udzielenie poprawnej odpowiedzi wymagało dostrzeżenia, że zwrot *wznosi ramiona*, opisuje drzewo – *dąb* a nie *ja* liryczne. Wielu uczniów uznało jednak czynność wznoszenia ramion za charakterystyczną tylko dla człowieka (tak zapewne podpowiadało doświadczenie życiowe uczniów) i błędnie potwierdziło prawdziwość zdania.

Zadanie okazało się dla gimnazjalistów trudne.

### Zadanie 6.

**Zaznacz poprawną odpowiedź.**  
**Osoba wypowiadająca się w wierszu**

- A. tęskni.
- B. rozpacza.
- C. boi się.
- D. złości się.

**Sprawdzana umiejętność:**

rozpoznawanie uczuć osoby wypowiadającej się w wierszu

Udzielenie poprawnej odpowiedzi wymagało analizy wypowiedzi osoby mówiącej w wierszu: *nie śpię, szukam wspomnień, bazgrzę na papierze*, a w konsekwencji wnioskowanie o uczuciu *tęsknoty* towarzyszącym wypowiedziom *ja* lirycznego.

Zadanie okazało się dla gimnazjalistów łatwe.

**Na podstawie ilustracji wykonaj zadanie 7.**



W.S. Mount, *Long Islands Farmhouses*, [za:] [www.1st-art-gallery.com](http://www.1st-art-gallery.com)

### Zadanie 7.

Oceń, czy zdania są prawdziwe. Zaznacz TAK lub NIE.

Ilustracja przedstawia pejzaż.

TAK            NIE

Na pierwszym planie ilustracji znajduje się budynek.

TAK            NIE

**Sprawdzane umiejętności:**

rozpoznawanie malarstwa pejzażowego  
wyszukiwanie na ilustracji potrzebnej informacji

Udzielenie poprawnej odpowiedzi wymagało rozstrzygnięcia polegającego na potwierdzeniu prawdziwości pierwszego wypowiedzenia. Uczeń musiał dostrzec, że obiekty przedstawione na ilustracji są charakterystyczne dla malarstwa pejzażowego. Badana czynność okazała się umiarkowanie trudna.

Udzielenie poprawnej odpowiedzi w drugim zdaniu wymagało zaprzeczenia. Wnikliwa analiza elementów fotografii pozwoliła na rozstrzygnięcie, że budynek nie jest pierwszoplanowym obiektem przedstawionego pejzażu. Badana czynność okazała się trudna.

Zadanie okazało się dla gimnazjalistów umiarkowanie trudne.

### Przeczytaj tekst i wykonaj zadania: 8., 9. i 10.

Byłem najmłodszym synem mych rodziców. Ojciec mój inną mi sposobił przyszłość, ja jednak – wzorem moich braci – pragnąłem zostać żeglarzem. Pragnienie to silniejsze było niż przestrogi życzliwych przyjaciół, niż wola i nakazy ojca, niż prośby i nalegania matki...

Na podstawie: D. Defoe, *Robinson Kruzo*, Warszawa 1998.

### Zadanie 8.

Oceń, czy zdania są prawdziwe. Zaznacz TAK lub NIE.

Osoba mówiąca w tekście miała starszych braci.

TAK            NIE

Przyjaciele osoby mówiącej popierali jej dążenia do zostania żeglarzem.

TAK            NIE

**Sprawdzane umiejętności:**

odczytywanie dosłownego znaczenia tekstu

Udzielenie poprawnej odpowiedzi polegało na potwierdzeniu prawdziwości pierwszego wypowiedzenia. Rozstrzygnięcie takie wymagało rozumienia informacji zawartych w słowach – *byłem najmłodszym synem, wzorem moich braci* co jednoznacznie wskazuje, że osoba mówiąca w tekście miała starszych braci. Badana czynność okazała się umiarkowanie trudna.

Udzielenie poprawnej odpowiedzi polegało na zaprzeczeniu prawdziwości drugiego wypowiedzenia. Zrozumienie treści końcowego fragmentu tekstu: *Pragnienie to silniejsze było niż przestrogi życzliwych przyjaciół* pozwoliło uczniowi na wskazanie oczekiwanej odpowiedzi. Badana czynność okazała się umiarkowanie trudna.

Zadanie okazało się dla gimnazjalistów umiarkowanie trudne.

**Zadanie 9.**

**Dokończ zdanie.**

*Ojciec mój inną mi sposobił przyszłość* – to znaczy, że ojciec bohatera tekstu

.....

**Sprawdzana umiejętność:**

interpretowanie treści tekstu

Udzielenie poprawnej odpowiedzi wymagało uważnego przeczytania zdania *Ojciec mój inną mi sposobił przyszłość* i zwrócenia szczególnej uwagi na przymiotnik *inną*. Zapewne, dla udzielenia poprawnej odpowiedzi, pomocne było też rozumienie wyrazu *sposobił*, co oznacza, że ojciec przygotowywał, obmyślał inne plany zawodowe dla swojego syna, odmienne od tych jakie miał jego syn.

Zadanie okazało się dla gimnazjalistów trudne.

**Zadanie 10.**

**Dokończ zdanie, łącząc je linią z odpowiednią informacją w ramce.**

W przytoczonym tekście zawarte są

wspomnienia osoby mówiącej.

wspomnienia ojca osoby mówiącej.

**Sprawdzana umiejętność:**

odczytywanie dosłownego znaczenia tekstu

Udzielenie poprawnej odpowiedzi wymagało dostrzeżenia, że osoba mówiąca w tekście wy-  
powiada się w pierwszej osobie: *byłem, mi, ja, pragnąłem*, a także odczytania w dosłownej  
warstwie tekstu, że osoba wypowiadająca się w tekście tylko wspomina postać swojego ojca.

Zadanie okazało się dla gimnazjalistów łatwe.

**Przeczytaj tekst i wykonaj zadania 12. i 13.**

Wspominanie ma ogromną tradycję. Było częścią rozmów na-  
wet wśród hucznych uczt renesansowych. Wspominano albo mło-  
dość spędzoną na jakimś dworze, albo żołnierskie, wojenne przygo-  
dy.

Na podstawie: T. Rojek, *Damy, rycerze i dzinsy*, Warszawa 1977.

**Zadanie 12.**

**Dokończ zdanie.**

Podczas uczt renesansowych wspominano (*co?*) .....  
lub .....

**Sprawdzana umiejętność:**

wyszukiwanie w tekście potrzebnych informacji

Udzielenie poprawnej odpowiedzi wymagało odnalezienia w krótkim tekście podanych  
wprost informacji: *młodość na dworze; żołnierskie (lub wojenne) przygody; młodość (swoją  
młodość); przygody (swoje przygody)*.

Zadanie okazało się dla gimnazjalistów umiarkowanie trudne.

**Zadanie 13.**

**Dokończ zdanie, łącząc je linią z odpowiednim wyrazem w ramce.**

Przykład podany w tekście dotyczy czasów

minionych.

współczesnych.

**Sprawdzana umiejętność:**

odczytywanie sensu informacji zawartej w tekście

Udzielenie poprawnej odpowiedzi wymagało przede wszystkim rozumienia znaczenia wyrazu *wspominano*, tzn.: przypominano; wracano pamięcią do tego, co minęło; przywoływano na pamięć to, co wydarzyło się dawniej, co oznacza, a więc treść tekstu dotyczy czasów *minionych*.

Zadanie okazało się dla gimnazjalistów łatwe.

**Przeczytaj tekst i wykonaj zadania: 14., 15., 16., 17. i 18.**

W domu panowała leniwa cisza, przerywana jedynie szelestem gazety, którą czytał tata. Mama drzemała, leżąc na swoim tapczanie, a Joasia siedziała przy oknie, układając w myślach pierwsze zdanie pamiętnika. Z sąsiedniego pokoju również nie dochodził żaden gwar. Babci nie było. Babcia wyjechała.

„Nazywam się Joanna – myślała intensywnie – i postanowiłam pisać pamiętnik”. Nie, to niedobry początek. Trzeba zacząć inaczej. „Postanowiłam pisać pamiętnik. Nazywam się Joanna...”

Na podstawie: K. Siesicka, *Przez dziurkę od klucza*, Wrocław 1999.

**Zadanie 14.**

**Oceń, czy zdania są prawdziwe. Zaznacz TAK lub NIE.**

Mama czytała gazetę.

TAK                      NIE

Osobą opowiadającą w tekście jest tata.

TAK                      NIE

Joanna zdecydowała, że będzie pisać pamiętnik.

TAK                      NIE

**Sprawdzane umiejętności:**

wyszukiwanie w tekście potrzebnych informacji

rozpoznawanie narratora tekstu

wyszukiwanie w tekście potrzebnych informacji

Udzielenie poprawnej odpowiedzi wymagało przede wszystkim dostrzeżenia, że postaci występujące w tekście wykonywały różne czynności: mama drzemała, Joanna myślała, a tata był zajęty czytaniem gazety. Badana czynność okazała się bardzo łatwa.

Udzielenie poprawnej odpowiedzi w drugim zdaniu wymagało analizy treści wypowiedzenia i dostrzeżenie, że tata jest jedną z osób występujących w tekście i w ogóle nie wypowiada się. Badana czynność okazała się łatwa.

Udzielenie poprawnej odpowiedzi w trzeciej części zadania wymagało rozstrzygnięcia, że zdanie jest prawdziwe. Joanna wprost wypowiada słowa, że *postanowiła pisać pamiętnik*. Ostatnie zdanie tekstu zawiera powtórzenie słów Joanny: *Postanowiłam pisać pamiętnik. Nazywam się Joanna*. Badana czynność okazała się bardzo łatwa.

Zadanie okazało się dla gimnazjalistów łatwe.

### Zadanie 15.

**Zaznacz poprawną odpowiedź.**

Użyte w tekście wyrażenie *leniwa cisza* oznacza, że w domu panował

- A. smutek.
- B. spokój.
- C. strach.
- D. żal.

**Sprawdzana umiejętność:**

odczytywanie przenośnego znaczenia podanego wyrażenia

Udzielenie poprawnej odpowiedzi wymagało przede wszystkim dostrzeżenia statyczności opisu, by następnie wskazać jako poprawną odpowiedź wyraz *spokój*.

Zadanie okazało się dla gimnazjalistów łatwe.

### Zadanie 16.

**Dokończ zdanie, łącząc je linią z odpowiednim wyrazem ramce.**

Pieszczotliwą formą imienia autorki pamiętnika jest

Joanna.

Joasia.

**Sprawdzana umiejętność:**

dostrzeganie zdrobnienia

Udzielenie poprawnej odpowiedzi wymagało rozumienia, że pieszczotliwa forma imienia wyraża stosunek uczuciowy osoby mówiącej. Wybór poprawnej odpowiedzi polegał na wskazaniu wyrazu zdrobniałej formy imienia *Joasia*.

Zadanie okazało się dla gimnazjalistów trudne.

**Zadanie 17.**

**Na podstawie tekstu zaznacz poprawną odpowiedź.  
Joanna myślała intensywnie o**

- A. swoim imieniu.
- B. zakończeniu pamiętnika.
- C. pierwszym zdaniem pamiętnika.
- D. wydarzeniach opisanych w gazecie.

**Sprawdzana umiejętność:**

odczytywanie dosłownego znaczenie fragmentu tekstu

Udzielenie poprawnej odpowiedzi wymagało wskazania, że Joanna *myślała o pierwszym zdaniu pamiętnika*. Taką informację w dosłownej warstwie tekstu gimnazjalista odnajdował w pierwszym akapicie.

Zadanie okazało się dla gimnazjalistów łatwe.

**Zadanie 18.**

**Dokończ zdanie, łącząc je linią z odpowiednim wyrazem w ramce.**

Osoby występujące w tekście są

rodziną.

znajomymi.

**Sprawdzana umiejętność:**

dostrzeganie pokrewieństwa postaci występujących w tekście

Udzielenie poprawnej odpowiedzi wymagało przede wszystkim analizy treści pierwszego akapitu, by dostrzec, że występujące w tekście postaci: mama, tata, babcia i Joasia mieszkają ze sobą w jednym domu i są spokrewnione.

Zadanie okazało się dla gimnazjalistów bardzo łatwe, stając się tym samym najłatwiejszym zadaniem w teście.

**Przeczytaj tekst i wykonaj zadania 20. i 21.**

Art. 54.

1. Każdemu zapewnia się wolność wyrażania swoich poglądów oraz pozyskiwania i rozpowszechniania informacji.

*Konstytucja Rzeczypospolitej Polskiej z dnia 2 kwietnia 1997 r., DzU nr 78, poz. 483, z późn. zm.*



**Zadanie 20.**

**Dokończ zdanie, łącząc je linią z odpowiednią informacją w ramce.**

Wolność wyrażania swoich poglądów  
oznacza, że każdy ma prawo

wypowiadać własne opinie.

narzucać swoje zdanie innym.

**Sprawdzana umiejętność:**

rozpoznawanie znaczenia wskazanego wyrażenia

Udzielenie poprawnej odpowiedzi wymagało przede wszystkim rozumienia wyrazu *wolność*, w znaczeniu prawa obywatela do swobodnego wypowiedzania swoich myśli w słowie i piśmie.

Zadanie okazało się dla gimnazjalistów łatwe.

**Zadanie 21.**

**Oceń, czy zdania są prawdziwe. Zaznacz TAK lub NIE.**

Art. 54. mówi tylko o wolności pozyskiwania informacji.

TAK

NIE

Konstytucja jest aktem prawnym.

TAK

NIE

**Sprawdzane umiejętności:**

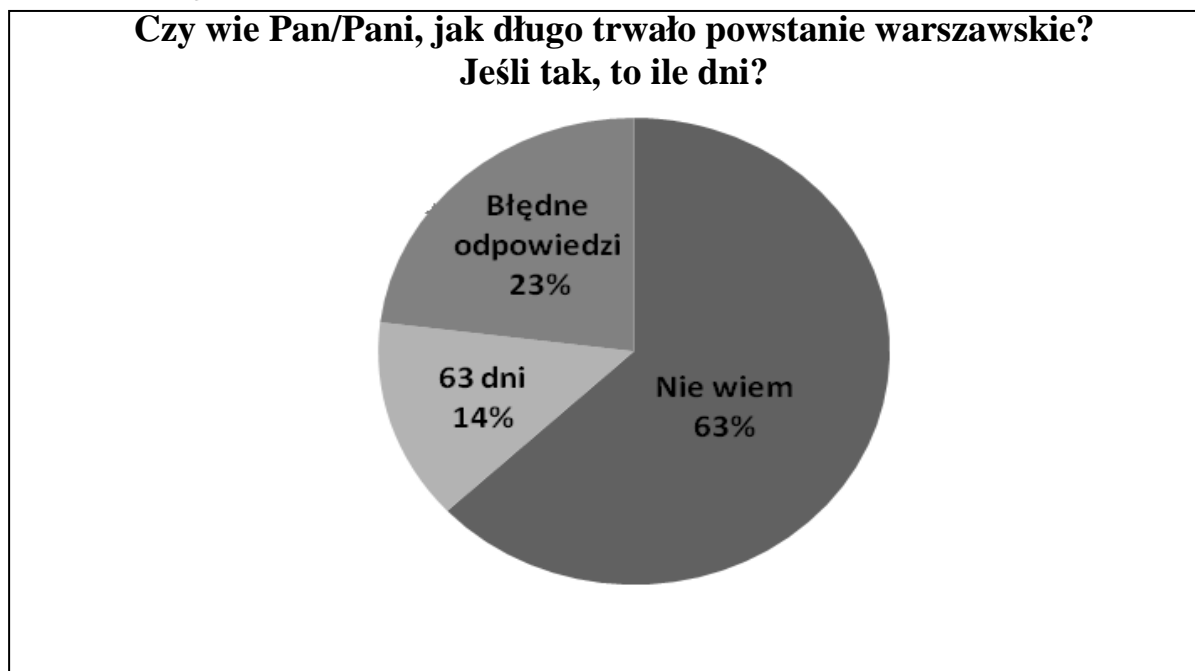
wyszukiwanie w tekście potrzebnych informacji  
wykorzystywanie wiedzy o konstytucji

Udzielenie poprawnej odpowiedzi wymagało analizy treści tekstu normatywnego, by dostrzec, że przywołany w teście *Przeszłość i przyszłość* artykuł konstytucji dotyczy nie tylko wolności pozyskiwania informacji, ale też wolności wyrażania swoich poglądów. Badana czynność okazała się trudna.

Udzielenie poprawnej odpowiedzi w drugiej części zadania wymagało przywołania i wykorzystania wiedzy o konstytucji jako akcie prawnym. Wiedza taka pozwoliła na poprawne rozstrzygnięcie, że konstytucja jest aktem prawnym. Badana czynność okazała się łatwa.

Zadanie okazało się dla gimnazjalistów umiarkowanie trudne.

**Zapoznaj się z diagramem i wykonaj zadania: 22., 23. i 24.**



Na podstawie: www.pentor.pl

**Zadanie 22.**

**Oceń, czy zdania są prawdziwe. Zaznacz TAK lub NIE.**

Przedstawione badanie skierowane było do kobiet i mężczyzn.

TAK                      NIE

Najliczniejsza grupa badanych wie, jak długo trwało powstanie warszawskie.

TAK                      NIE

**Sprawdzane umiejętności:**

odczytywanie dosłownego znaczenia tekstu  
interpretowanie treści diagramu

Udzielenie poprawnej odpowiedzi wymagało uważnego przeczytania pytania skierowanego do respondentów i skupieniu uwagi na formach *Pan/Pani*, a następnie potwierdzenia, że badaniami objęto kobiety i mężczyzn. Badana czynność okazała się łatwa.

Udzielenie poprawnej odpowiedzi wymagało analizy danych przedstawionych na diagramie i zaprzeczenia prawdziwości informacji zapisanej w drugim zdaniu. Badana czynność okazała się łatwa, chociaż interpretowanie treści diagramu sprawiło uczniom więcej trudności niż odczytywanie dosłownego znaczenia treści diagramu.

Zadanie okazało się dla gimnazjalistów łatwe.

**Zadanie 23.**

**Uzupełnij zdanie odpowiednią informacją z diagramu.**

Powstanie warszawskie trwało ..... dni.

**Sprawdzana umiejętność:**

wyszukiwanie na diagramie potrzebnych informacji

Udzielenie poprawnej odpowiedzi wymagało analizy danych na diagramie i dostrzeżenia informacji, że powstanie warszawskie trwało *63 dni*.

Zadanie okazało się dla gimnazjalistów łatwe.

**Zadanie 24.**

**Uzupełnij zdanie odpowiednim wyrazem z ramki.**

wiedzy	opinii
--------	--------

Przedstawione na diagramie wyniki badań dotyczą ..... na temat powstania warszawskiego.

**Sprawdzana umiejętność:**

odczytuje dosłowne znaczenie treści diagramu

Udzielenie poprawnej odpowiedzi wymagało uważnego przeczytania pytania skierowanego do respondentów, które zawiera czasownik *wie*, co jednoznacznie wskazuje, iż badanie dotyczyło *wiedzy* respondentów na temat powstania warszawskiego.

Zadanie okazało się dla gimnazjalistów łatwe.

**Podsumowanie**

Z analizy wykonania zadań sprawdzających opanowanie umiejętności *czytania i odbioru tekstów kultury* wynika, że najłatwiejsze dla uczniów okazało się zadanie, które sprawdzało umiejętność dostrzeżenia pokrewieństwa postaci występujących w tekście literackim. Podobnie dobrze poradzili sobie z dwoma zadaniami sprawdzającymi umiejętność wyszukiwania (w tym samym tekście literackim) potrzebnych informacji. Równie łatwe okazało się zadanie sprawdzające umiejętność odczytywania dosłownego znaczenia treści diagramu. Najtrudniejsze okazało się zadanie, które sprawdzało umiejętność dosłownego odczytania treści wiersza. Umiejętność tę sprawdzano w teście zadaniem zamkniętym typu prawda-falsz. Podobnie trudne okazały się zadania sprawdzające umiejętność interpretacji treści podanego fragmentu tekstu literackiego i dostrzeżenia w tym tekście zdrobienia.

### 1.3.3.2. Analiza zadań z obszaru tworzenie własnego tekstu (II)

#### **Zadanie 11.**

**Napisz list do kolegi lub koleżanki, w którym opowiesz o tym, kim chciałbyś/chciałabyś zostać w przyszłości i dlaczego. Zapytaj o jego/jej plany na przyszłość.**

**Twoja praca powinna zająć co najmniej połowę wyznaczonego miejsca.**

**Sprawdzana umiejętność:**

redagowanie listu

Poprawna realizacja zadania wymagała od ucznia przede wszystkim rozumienia formy w jakiej powinien się wypowiedzieć. Zgodnie z poleceniem należało napisać list do kolegi lub koleżanki i opowiedzieć w nim o swoich planach na przyszłość, uzasadnić swój wybór oraz zapytać adresata listu o jego plany na przyszłość. Zdecydowana większość gimnazjalistów właściwie zrozumiała polecenie i konsekwentnie je realizowała. Gimnazjaliści najczęściej pisali o tym, jaki zawód będą wykonywać w przyszłości, ale byli też i tacy, którzy opisywali naukę w szkole zawodowej, a dopiero po jej ukończeniu podjęcie pracy zgodnie z nabytymi umiejętnościami zawodowymi.

W zakresie kompozycji od gimnazjalistów wymagano, aby zredagowany list zawierał wszystkie formalne wyróżniki: nazwę miejscowości i datę, nagłówek i podpis, formułę końcową, ewentualnie takie zakończenie listu, które nawiązywałoby do jego treści. Uczeń musiał też wykazać się umiejętnością zachowania poprawnego układu graficznego listu. Kryterium to mógł zrealizować poprzez właściwe rozmieszczenie formalnych wyróżników, stosowanie akapitów lub interlinii wydzielających zasadnicze treściowo części listu. Dopełnieniem realizacji kryterium kompozycji było zachowanie spójności redagowanej wypowiedzi.

W zakresie zapisu wymagano od uczniów poprawności językowej i stylistycznej, ortograficznej, interpunkcyjnej. Autorzy listów musieli pamiętać o poprawnym użyciu w listach wielkiej litery ze względów grzecznościowych i uczuciowych.

Za poprawną realizację zadania uczeń mógł otrzymać 14 punktów. Największą liczbę możliwych do zdobycia punktów zarezerwowano dla kompozycji – 5 p., mniej – 3 p. przydzielano za realizację tematu, a po 2 p. odpowiednio za język i styl oraz zapis: poprawność ortograficzną i interpunkcyjną.

Jeśli cała praca nie była zgodna z tematem, uczniowi nie przyznano żadnych punktów.

Jeżeli praca była krótsza niż połowa wyznaczonego miejsca (jedna strona), uczeń nie otrzymywał punktów za język i styl oraz ortografię i interpunkcję. W takiej sytuacji oceniano tylko realizację tematu i kompozycję.

Zadanie okazało się dla gimnazjalistów trudne.

Tabela 1.13. Interpretacja poziomu opanowania umiejętności w zadaniu 11. – uczeń redaguje list

Współczynnik				
0 – 0,19	0,20 – 0,49	0,50 – 0,69	0,70 – 0,89	0,90 – 1,00
Interpretacja				
bardzo trudna	trudna	umiarkowanie trudna	łatwa	bardzo łatwa
Uczeń				
<ul style="list-style-type: none"> <li>zachowuje poprawny układ graficzny</li> <li>przestrzega poprawności ortograficznej</li> </ul>	<ul style="list-style-type: none"> <li>podaje miejscowość i datę</li> <li>przestrzega poprawności interpunkcyjnej</li> </ul>	<ul style="list-style-type: none"> <li>zamieszcza nagłówek i podpis</li> <li>zamieszcza formułę końcową w zakończeniu listu</li> <li>zachowuje poprawność językową i stylistyczną</li> </ul>	<ul style="list-style-type: none"> <li>pisze o planach na przyszłość</li> <li>formułuje pytanie do adresata listu</li> <li>uzasadnia własne stanowisko</li> <li>zachowuje spójność wypowiedzi</li> </ul>	-

Najłatwiejsze dla uczniów było redagowanie wypowiedzi zgodnej z podanym tematem. Uczniowie świetnie opisywali swoje plany zawodowe na przyszłość, uzasadniali swoje decyzje oraz z dużym zaciekawieniem pytali adresatów swoich listów o ich plany na przyszłość, zachowując przy tym spójność redagowanej wypowiedzi.

Najslabiej uczniowie radzili sobie z zachowaniem poprawnego układu graficznego listu oraz z przestrzeganiem poprawności ortograficznej.

### Zadanie 19.

**Posługując się formą pamiętnika, opisz wydarzenie, w którym sam uczestniczyłeś lub którego byłeś świadkiem.**

**Tvoja praca powinna zająć co najmniej połowę wyznaczonego miejsca.**

**Sprawdzana umiejętność:**

redagowanie kartki do pamiętnika

Poprawna realizacja zadania wymagała od ucznia przede wszystkim rozumienia formy w jakiej powinien się wypowiedzieć. Zgodnie z poleceniem gimnazjalista musiał zredagować wypowiedź w formie kartki do pamiętnika. Powinien opisać wydarzenie, w którym sam uczestniczył lub był jego świadkiem. Większość gimnazjalistów zrozumiała temat i opisywała wydarzenie najczęściej sytuując siebie jako obserwatora opisywanego wydarzenia.

W zakresie kompozycji wymagano, aby uczeń w swojej kartce do pamiętnika umieścił datę lub nazwę dnia tygodnia w stosownym miejscu. Gimnazjaliści musieli też wykazać się umiejętnością zredagowania wypowiedzi z zachowaniem relacji w pierwszej osobie i czasie przeszłym.

W zakresie zapisu wymagano od uczniów poprawności językowej i stylistycznej, ortograficznej, interpunkcyjnej.

Za poprawne zredagowanie kartki do pamiętnika uczeń mógł otrzymać 6 punktów. Największą liczbę możliwych do zdobycia punktów zarezerwowano dla oceny realizacji tematu – 3 p., mniej – 2 p. przydzielano za kompozycję, a 1 p. za język i styl oraz poprawność ortograficzną i interpunkcyjną.

Jeżeli praca była krótsza niż połowa wyznaczonego miejsca, uczniowi nie przyznano punktów za kompozycję, język i styl, ortografię oraz interpunkcję. W takich pracach oceniano tylko realizację tematu. Jeśli cała praca nie była zgodna z tematem, nie przyznawano punktów.

Zadanie okazało się dla gimnazjalistów trudne.

Tabela 1.14. Interpretacja poziomu opanowania umiejętności w zadaniu 19. – uczeń redaguje kartkę do pamiętnika

Współczynnik				
0 – 0,19	0,20 – 0,49	0,50 – 0,69	0,70 – 0,89	0,90 – 1,00
Interpretacja				
bardzo trudna	trudna	umiarkowanie trudna	łatwa	bardzo łatwa
Uczeń				
<ul style="list-style-type: none"> <li>przestrzega poprawności językowej, stylistycznej, ortograficznej i interpunkcyjnej</li> </ul>	<ul style="list-style-type: none"> <li>podaje datę ewentualnie nazwę dnia tygodnia w stosownym miejscu</li> </ul>	<ul style="list-style-type: none"> <li>przywołuje wydarzenie</li> <li>opisuje to wydarzenie</li> <li>stosuje relację pierwszoosobową</li> <li>stosuje czas przeszły</li> </ul>	-	-

Najłatwiejsze dla uczniów było zredagowanie wypowiedzi zgodnej z podanym tematem: przywoływali wydarzenie i opisywali je, stosując relację pierwszoosobową i czas przeszły. Najbardziej uczniowie radzili sobie z przestrzeganiem poprawności językowej, stylistycznej, ortograficznej i interpunkcyjnej.

Wiele wypowiedzi uczniów było krótszych niż połowa wyznaczonego miejsca, co skutkowało przyznawaniem punktów wyłącznie za realizację tematu.

Około trzynastoprocent uczniów nie przystąpiło do redagowania pisemnej wypowiedzi lub redagowało wypowiedź w innej formie niż wskazywało polecenie zadania, najczęściej w formie opowiadania.

## Podsumowanie

Z analizy wykonania zadań sprawdzających opanowanie umiejętności w zakresie *tworzenia własnego tekstu* wynika, że łatwiejsze okazało się dla uczniów zadanie, które sprawdzało umiejętność napisania listu prywatnego niż kartki do pamiętnika. Najlepiej uczniowie radzili sobie (w obydwu formach wypowiedzi) z pisaniem na podany temat. Zdecydowana większość gimnazjalistów, podobnie jak w latach ubiegłych, nie potrafiła w redagowanych wypowiedziach zachować poprawności ortograficznej i interpunkcyjnej.

*Błędy i braki uczniów ujawnione w sprawdzaniu osiągnięć mogą być przyjmowane z przykrością lub swoistą radością. To drugie uczucie powstaje, gdy sprzężenie zwrotne ocenia-  
nia z uczeniem się jest silne i błędy stają się wskazówką, nad  
czym dalej pracować: z perspektywy diagnostycznej wystę-  
powanie błędów jest nawet pożądane – zauważył Mietzel<sup>1</sup>.*

Prawdę o wyniku odkrywają słowa prof. Bolesława Niemierki<sup>2</sup>:  
*Nie ma złych wyników. Wynik jest, jaki jest. Ważne jest to, co  
się z nim robi.*

---

<sup>1</sup> Bolesław Niemierko, 2007, *Kształcenie szkolne, Podręcznik skutecznej dydaktyki*, Warszawa, s. 296.

<sup>2</sup> Bolesław Niemierko i Krystyna Szmigiel (red), 2007, *Uczenie się i egzamin w oczach uczniów*, Kraków.

## II. CZĘŚĆ MATEMATYCZNO-PRZYRODNICZA

### 2.1. Wyniki uczniów słabo widzących i niewidomych

Zestawy zadań dla uczniów słabo widzących i niewidomych z zakresu przedmiotów matematyczno-przyrodniczych (GM-4-092, GM-5-092) zostały przygotowane na podstawie arkusza standardowego (GM-1-092). Uczniowie słabo widzący otrzymali arkusze, w których dostosowano wielkość czcionki, a gdy to było konieczne, elementy graficzne uproszczono lub zastąpiono opisem.

Tabela 2.1. Przyporządkowanie zadań i punktów do obszarów standardów

Obszar standardów	Numery zadań	Liczba punktów	Waga (%)
I Umiejętne stosowanie terminów, pojęć i procedur z zakresu przedmiotów matematyczno-przyrodniczych niezbędnych w praktyce życiowej i dalszym kształceniu	4., 8., 19., 21., 22., 25., 27., 28., 33., 36.	15	30
II Wyszukiwanie i stosowanie informacji	1., 2., 3., 5., 9., 15., 23., 26., 30., 31., 32.	12	24
III Wskazywanie i opisywanie faktów, związków i zależności, w szczególności przyczynowo-skutkowych, funkcjonalnych, przestrzennych i czasowych	6., 7., 10., 13., 16., 17., 18., 20., 24., 29., 35.	15	30
IV Stosowanie zintegrowanej wiedzy i umiejętności do rozwiązywania problemów	11., 12., 14., 34.	8	16

Ze względu na niewielką liczbę gimnazjalistów rozwiązujących takie zestawy zadań analizie poddano wyniki uzyskane przez wszystkich uczniów, bez wyszczególnienia województw.

#### 2.1.1. Wyniki ogólne

Tabela 2.2. Wartości wskaźników statystycznych wyników zdających w OKE w Łomży  
– zestawy GM-4-092, GM-5-092

Wskaźnik	OKE Łomża
Liczebność	27
Liczba punktów możliwych do uzyskania	50
Wynik najniższy uzyskany przez uczniów	11
Wynik najwyższy uzyskany przez uczniów	44
Wynik średni (średnia arytmetyczna)	24,3
Procent uzyskanych punktów	49
Wynik środkowy (mediana)	25,0
Wynik najczęstszy (modalna)	15
Odchylenie standardowe	10,43

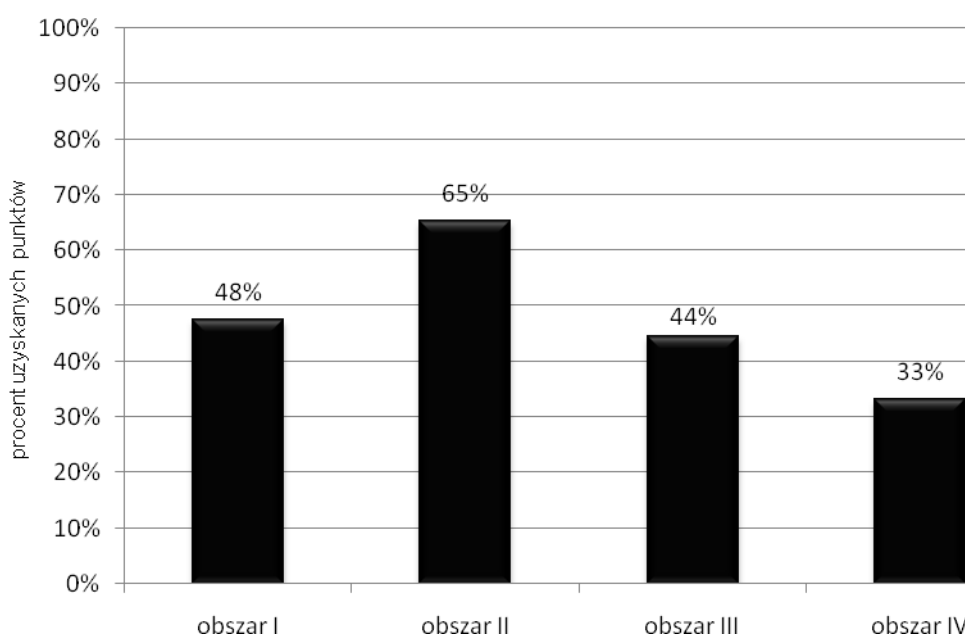


## 2.1.2. Wyniki w obszarach standardów wymagań

Tabela 2.3. Wartości wskaźników statystycznych wyników zdających w OKE w Łomży w obszarach standardów wymagań – zestawy GM-4-092, GM-5-092

Wskaźnik	Obszar I	Obszar II	Obszar III	Obszar IV
Liczba punktów możliwych do uzyskania	15	12	15	8
Wynik najniższy (pkt)	1	5	0	0
Wynik najwyższy (pkt)	14	12	14	6
Wynik średni (pkt)	7,1	7,9	6,7	2,7
Procent uzyskanych punktów	48	65	44	33
Mediana (pkt)	7	8	6	2
Modalna (pkt)	3	8	3	1
Odchylenie standardowe	4,18	1,68	3,96	2,08

Wykres 2.1. Osiągnięcia uczniów zdających w OKE w Łomży w poszczególnych obszarach umiejętności – zestawy GM-4-092, GM-5-092



Uczniowie z dysfunkcjami wzroku najlepiej poradzili sobie z zadaniami sprawdzającymi wiadomości i umiejętności z obszaru II – zadania okazały się dla nich umiarkowanie trudne. Pozostałe zadania (obszary: I, III i IV) były dla uczniów trudne. Najtrudniejsze okazały się zadania sprawdzające *stosowanie zintegrowanej wiedzy i umiejętności do rozwiązywania problemów*. Średnio, co trzeci uczeń nie rozwiązał poprawnie żadnego zadania z tej grupy.

Tabela 2.4. Kartoteka zestawu zadań egzaminacyjnych dla uczniów słabo widzących ze wskaźnikami wykonania zadań/czynności (procent uzyskanych punktów) przez zdających w OKE w Łomży

Numer zadania	Numer standardu	Sprawdzana czynność ucznia Uczeń:	Liczba punktów	Procent uzyskanych punktów
1.	II/2	interpretuje informacje dotyczące zużycia energii	1	74
2.	II/2	wykorzystuje informacje dotyczące dyscyplin sportu	1	85
3.	II/2	przetwarza informacje dotyczące czasu trwania treningu	1	74
4.	I/2	przelicza jednostki energii	1	81
5.	II/1	odczytuje informacje dotyczące drogi przebytej przez zawodnika	1	85
6.	III/3	wnioskuje na podstawie analizy zależności funkcyjnych przedstawionych za pomocą wykresu	1	26
7.	III/1	wykorzystuje zależności między wielkościami podanymi w zadaniu do obliczenia długości fali dźwiękowej	1	37
8.	I/1	rozdziela cukry proste i złożone	1	81
9.	II/1	odczytuje informacje dotyczące parametrów krwi	1	85
10.	III/1	interpretuje wyniki badań na podstawie podanych norm	1	89
11.	IV/2	wskazuje problem badawczy do przeprowadzonego doświadczenia	1	52
12.	IV/2	wnioskuje o przebiegu reakcji chemicznej	1	63
13.	III/2	rozdziela tlenki metali i niemetalu	1	63
14.	IV/4	wskazuje wzór kwasu spełniającego warunki zadania	1	41
15.	II/2	przetwarza informacje dotyczące budowy atomu pierwiastka	1	22
16.	III/2	wskazuje wzór tlenku, w którym niemetal ma daną wartościowość	1	56
17.	III/2	identyfikuje reakcje zobojętniania	1	44
18.	III/3	wskazuje wzór opisujący zależność funkcyjną przedstawioną na wykresie	1	59
19.	I/2	oblicza masę części produktu	1	85
20.	III/2	wskazuje równanie zgodne z treścią zadania	1	67
21.	I/1	nazywa proces prowadzący do rozwoju miast i obszarów miejskich	1	59
22.	I/2	oblicza rzeczywistą odległość na podstawie skali mapy	1	59
23.	II/2	określa kierunek geograficzny na podstawie mapy	1	67
24.	III/4	wykorzystuje wiedzę dotyczącą ruchu obrotowego Ziemi	1	37
25.	I/2	oblicza różnicę czasu miejscowego między wskazanymi miastami	1	52
26.	II/2	ustala współrzędne geograficzne podanych miast	2	39
27.	I/2	ustalenie sposobu obliczenia, jakim procentem masy wszystkich produktów jest masa szynki	1	44
		oblicza, ile procent masy wszystkich produktów stanowi masa szynki	1	37
28.	I/2	ustala sposób obliczenia masy białka zawartego w śniadaniu	1	52
		oblicza masę białka zawartego w śniadaniu	1	22
29.	III/1	ustala sposób obliczenia wartości siły	1	52
		ustala sposób obliczenia pracy	1	41
		ustala sposób obliczenia mocy	1	30
		oblicza wartości siły, pracy i mocy oraz zapisuje te wielkości z jednostkami	1	15
30.	II/2	podaje nazwy włókien bardziej podatnych na zmęczenie	1	85

31.	II/2	podaje nazwę procesu, który powoduje zmęczenie mięśni	1	48
32.	II/2	podaje nazwy włókien, które będą w większym stopniu zaangażowane w skurcz mięśni w czasie biegu krótkodystansowego	1	81
33.	I/3	ustala sposób obliczenia objętości kosza	1	41
		oblicza objętość kosza	1	19
	I/2	zamienia jednostki i podaje wynik w przybliżeniu do 1 litra	1	19
34.	IV/4	ustala sposób obliczenia wysokości ściany bocznej ostrosłupa prawidłowego czworokątnego (stosuje twierdzenie Pitagorasa lub wykorzystuje własności trójkąta równobocznego)	1	48
		ustala sposób obliczenia pola powierzchni dachu domu I	1	37
		ustala sposób obliczenia długości boku dachu domu II (stosuje twierdzenie Pitagorasa lub wykorzystuje własności przekątnej kwadratu)	1	15
		ustala sposób obliczenia pola powierzchni dachu domu II	1	7
	IV/5	oblicza pola powierzchni dachów domów I i II, interpretuje wynik	1	4
35.	III/2	zapisuje wzory chemiczne substratów w reakcji otrzymywania wapna gaszonego	1	33
		zapisuje wzory chemiczne substratu i produktu w reakcji otrzymywania węgla wapnia	1	19
36.	I/2	ustala sposób obliczenia masy węgla wapnia	1	33
		oblicza masę węgla wapnia	1	30

## 2.2. Wyniki uczniów słabo słyszających i niesłyszających

Zestaw egzaminacyjny z zakresu przedmiotów matematyczno-przyrodniczych dla uczniów słabo słyszających i niesłyszających (GM-7-092) składał się z 34 zadań, w tym 25 zadań zamkniętych wyboru wielokrotnego i 9 zadań otwartych. Zadania obejmowały wiadomości i umiejętności zawarte w standardach wymagań egzaminacyjnych i podstawie programowej.

Tabela 2.5. Przyporządkowanie zadań i punktów do obszarów standardów

Obszar standardów	Numery zadań	Liczba punktów	Waga (%)
<b>I</b> Umiejętne stosowanie terminów, pojęć i procedur z zakresu przedmiotów matematyczno-przyrodniczych niezbędnych w praktyce życiowej i dalszym kształceniu	1., 2., 5., 7., 10., 13., 14., 15., 21., 24., 25., 29., 31., 32.,	14	28
<b>II</b> Wyszukiwanie i stosowanie informacji	3., 4., 6., 8., 9., 11., 16., 27., 30.	12	24
<b>III</b> Wskazywanie i opisywanie faktów, związków i zależności, w szczególności przyczynowo-skutkowych, funkcjonalnych, przestrzennych i czasowych	12., 17., 18., 19., 20., 22., 23., 26., 28.	15	30
<b>IV</b> Stosowanie zintegrowanej wiedzy i umiejętności do rozwiązywania problemów	33., 34.	9	18

Ze względu na niewielką liczbę gimnazjalistów rozwiązujących ten zestaw zadań analizie poddano wyniki uzyskane przez wszystkich uczniów, bez wyszczególnienia województw.

### 2.2.1. Wyniki ogólne

Tabela 2.6. Wartości wskaźników statystycznych wyników zdających w OKE w Łomży  
– zestaw GM-7-092

Wskaźnik	OKE Łomża
Liczebność	97
Liczba punktów możliwych do uzyskania	50
Wynik najniższy uzyskany przez uczniów	9
Wynik najwyższy uzyskany przez uczniów	48
Wynik średni (średnia arytmetyczna)	27,7
Procent uzyskanych punktów	55
Wynik środkowy (mediana)	26
Wynik najczęstszy (modalna)	22
Odchylenie standardowe	9,65

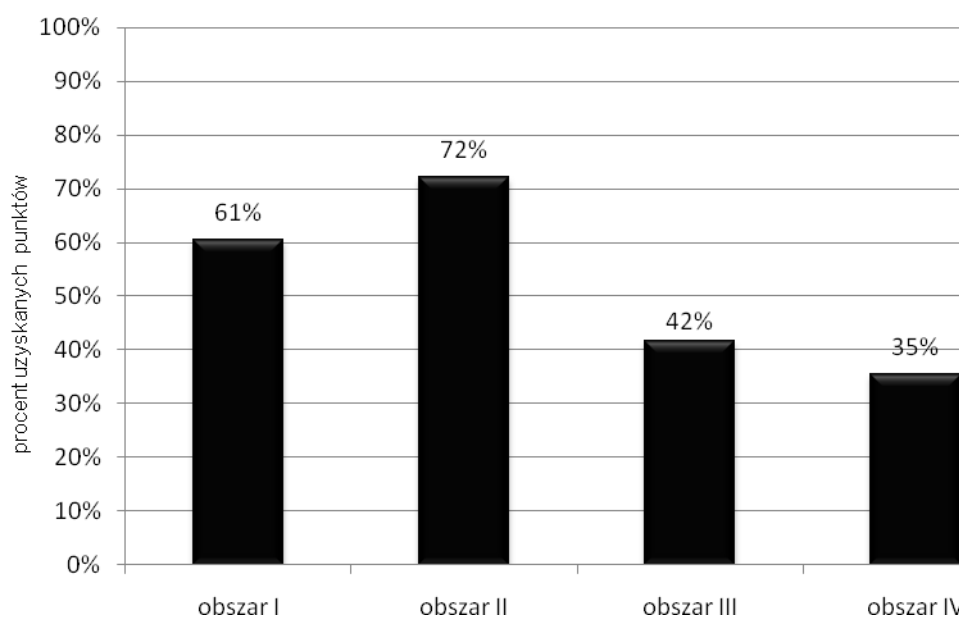
Zestaw zadań okazał się dla uczniów umiarkowanie trudny.

### 2.2.2. Wyniki w obszarach standardów wymagań

Tabela 2.7. Wartości wskaźników statystycznych wyników zdających w OKE w Łomży w obszarach standardów wymagań – zestaw GM-7-092

Wskaźnik	Obszar I	Obszar II	Obszar III	Obszar IV
Liczba punktów możliwych do uzyskania	19	12	12	7
Wynik najniższy (pkt)	3	2	1	0
Wynik najwyższy (pkt)	19	12	12	7
Wynik średni (pkt)	11,5	8,7	5,0	2,5
Procent uzyskanych punktów	61	72	42	35
Mediana (pkt)	11	9	5	2
Modalna (pkt)	10	8	7	0
Odchylenie standardowe	3,89	2,44	2,41	2,46

Wykres 2.2. Osiągnięcia uczniów zdających w OKE w Łomży w poszczególnych obszarach umiejętności – zestaw GM-7-092



Najwyższe wyniki uczniowie uzyskali za zadania sprawdzające wiadomości i umiejętności z obszaru II – te zadania okazały się dla nich łatwe. Trudne były dla uczniów grupy zadań z obszarów III i IV.

Najtrudniejsze okazały się zadania sprawdzające *stosowanie zintegrowanej wiedzy i umiejętności do rozwiązywania problemów*.

Tabela 2.8. Kartoteka zestawu zadań egzaminacyjnych dla uczniów słabo słyszących i niesłyszących ze wskaźnikami wykonania zadań/czynności (procent uzyskanych punktów) przez zdających w OKE w Łomży

Numer zadania	Numer obszaru i standardu oraz nazwa sprawdzanej umiejętności	Nazwa sprawdzanej czynności	Forma zadania	Liczba punktów do uzyskania	Procent uzysk. pkt
	Uczeń:	Uczeń:			
1.	I/2 wykonuje obliczenia w różnych sytuacjach praktycznych	stosuje w praktyce własności działań	WW	1	76
2.	I/1 stosuje terminy i pojęcia matematyczno-przyrodnicze	dobiera odpowiednie terminy geograficzne	WW	1	77
3.	II/1 odczytuje informacje	wskazuje kraj na podstawie podanego kierunku	WW	1	75
4.	II/1 odczytuje informacje	odczytuje współrzędne punktu zaznaczonego na mapie	WW	1	39

5.	I/2 wykonuje obliczenia w różnych sytuacjach praktycznych	oblicza różnicę długości rzek	WW	1	79
6.	II/1 odczytuje informacje	odczytuje średnią wartość euro	WW	1	93
7.	I/2 wykonuje obliczenia w różnych sytuacjach praktycznych	oblicza średnią arytmetyczną	WW	1	33
8.	II/2 operuje informacją	interpretuje informacje przedstawione w formie wykresu	WW	1	80
9.	II/2 operuje informacją	interpretuje informacje przedstawione w tabeli	WW	1	64
10.	I/2 wykonuje obliczenia w różnych sytuacjach praktycznych	zamienia jednostki prędkości	WW	1	34
11.	II/2 operuje informacją	porównuje informacje na rysunku z opisem	WW	1	75
12.	III/1 wskazuje prawidłowości w procesach, w funkcjonowaniu układów i systemów	wskazuje funkcję płatków w kwiecie	WW	1	41
13.	I/1 stosuje terminy i pojęcia matematyczno-przyrodnicze	nazywa proces przedstawiony na schemacie	WW	1	70
14.	I/2 wykonuje obliczenia w różnych sytuacjach praktycznych	oblicza ilość tlenu zużytego podczas reakcji spalania	WW	1	68
15.	I/1 stosuje terminy i pojęcia matematyczno-przyrodnicze	dobiera odpowiedni termin do opisu	WW	1	79
16.	II/2 operuje informacją	wskazuje prawidłowy opis rysunków	WW	1	85
17.	III/2 posługuje się językiem symboli i wyrażeń algebraicznych	uzupełnia równanie reakcji chemicznej podanymi wzorami substancji	WW	1	51
18.	III/1 wskazuje prawidłowości w procesach, w funkcjonowaniu układów i systemów	rozpoznaje cechę kwasu siarkowego	WW	1	27
19.	III/1 wskazuje prawidłowości w procesach, w funkcjonowaniu układów i systemów	wskazuje rysunek ilustrujący zjawisko odbicia światła	WW	1	75
20.	III/1 wskazuje prawidłowości w procesach, w funkcjonowaniu układów i systemów	rozdziela substancje źle przewodzące ciepło	WW	1	40
21.	I/3 posługuje się własnościami figur	wybiera wyrażenie do obliczenia pola wskazanej części koła	WW	1	49
22.	III/2 posługuje się językiem symboli i wyrażeń algebraicznych	wybiera liczbę należącą do zbioru rozwiązań nierówności	WW	1	31
23.	III/2 posługuje się językiem symboli i wyrażeń algebraicznych	wybiera prawidłowy sposób rozwiązania równania	WW	1	60
24.	I/3 posługuje się własnościami figur	oblicza długość krawędzi figury na podstawie skali	WW	1	79

25.	I/3 posługuje się własnościami figur	oblicza obwód prostokąta	WW	1	33
26.	III/2 posługuje się językiem symboli i wyrażeń algebraicznych	przekształca wyrażenie algebraiczne – redukuje wyrazy podobne – podstawia liczby w miejsce niewiadomych – oblicza wartość wyrażenia	KO	0-3	19
27.	II/2 operuje informacją	interpretuje informacje z tabeli	KO	0-3	70
28.	III/4 stosuje zintegrowaną wiedzę do objaśniania zjawisk przyrodniczych	opisuje schemat obiegu wody w przyrodzie	KO	0-2	59
29.	I/2 wykonuje obliczenia w różnych sytuacjach praktycznych	operuje procentami – oblicza procent liczby – wykonuje obliczenia	KO	0-2	40
30.	II/1 odczytuje informacje	na podstawie tabeli określa rozpuszczalność soli	KO	0-2	73
31.	I/2 wykonuje obliczenia w różnych sytuacjach praktycznych	oblicza koszt zakupów i resztę – zapisuje ceny towarów – oblicza wartości towarów – oblicza koszt zakupów – oblicza resztę	KO	0-4	79
32.	I/1 stosuje terminy i pojęcia matematyczno-przyrodnicze	wybiera cechę charakterystyczną dla danego miasta	KO	0-2	37
33.	IV/4 tworzy i realizuje plan rozwiązania IV/5 opracowuje wyniki	rozwiązuje problem przedstawiony w zadaniu – stosuje właściwą metodę obliczania czasu trwania podróży – oblicza czas trwania każdej podróży – porównuje czasy trwania obu podróży i przedstawia wynik	RO	0-3	48
34.	IV/3 tworzy model sytuacji problemowej (2p.) IV/4 tworzy i realizuje plan rozwiązania (2p.)	rozwiązuje problem przedstawiony w zadaniu – określa niewiadomą – układa równanie zgodne z warunkami zadania – rozwiązuje równanie stanowiące model problemu – oblicza wartość drugiej niewiadomej	RO	0-4	26

### 2.3. Wyniki uczniów z upośledzeniem umysłowym w stopniu lekkim

Zestaw egzaminacyjny z zakresu przedmiotów matematyczno-przyrodniczych dla uczniów z upośledzeniem umysłowym w stopniu lekkim (GM-8-092) sprawdzał opanowanie wiadomości i umiejętności zawartych w standardach wymagań egzaminacyjnych i podstawie programowej. Zestaw egzaminacyjny *Jak mieszkamy* składał się z 24 zadań odnoszących się do tematyki związanej z doświadczeniami dnia codziennego (ludność, liczba mieszkań, wielkość pomieszczeń, zakupy itp.)

Tabela 2.9. Przyporządkowanie zadań i punktów do obszarów standardów

Obszar standardów	Numery zadań	Liczba punktów	Waga (%)
I Umiejętne stosowanie terminów, pojęć i procedur z zakresu przedmiotów matematyczno-przyrodniczych niezbędnych w praktyce życiowej i dalszym kształceniu	4., 6., 9., 11., 12., 15., 16., 23.	20	40
II Wyszukiwanie i stosowanie informacji	1., 2., 3., 5., 7., 10., 13., 14.	15	30
III Wskazywanie i opisywanie faktów, związków i zależności, w szczególności przyczynowo-skutkowych, funkcjonalnych, przestrzennych i czasowych	8., 18., 20., 21., 22.	9	18
IV Stosowanie zintegrowanej wiedzy i umiejętności do rozwiązywania problemów	17., 19., 24.	6	12

#### 2.3.1. Wyniki ogólne

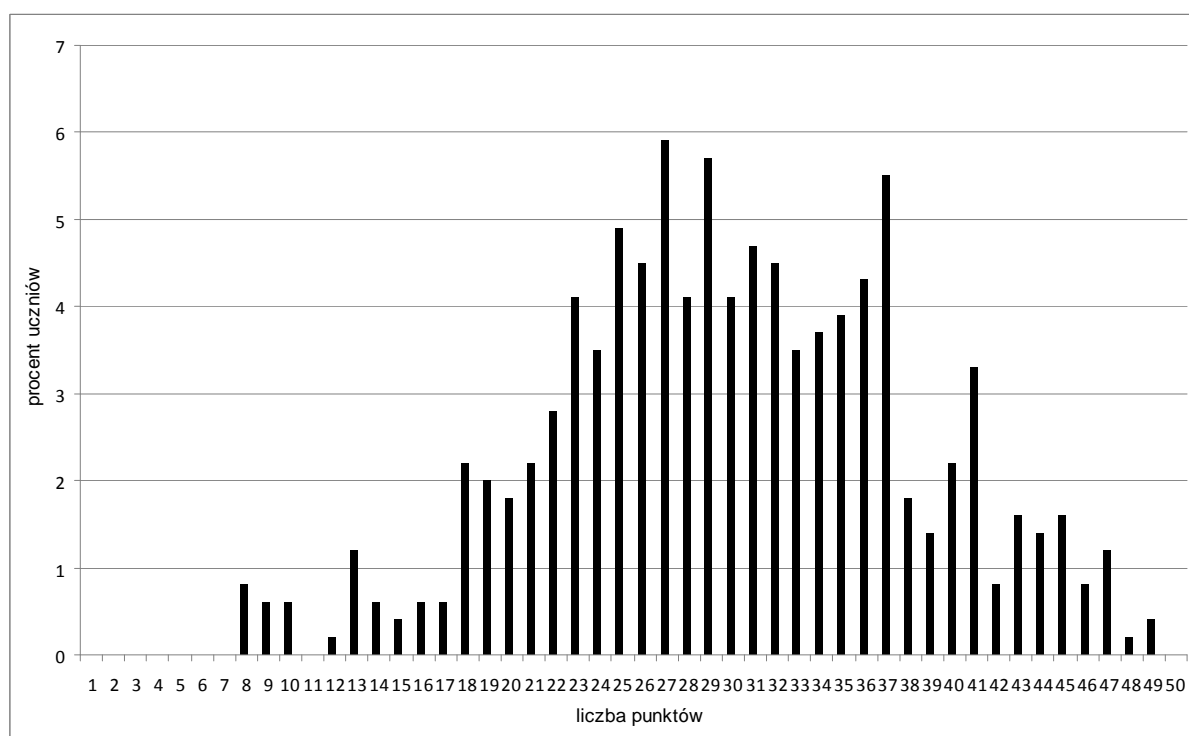
Tabela 2.10. Wartości wskaźników statystycznych wyników zdających w województwie warmińsko-mazurskim – zestaw GM-8-092

Wskaźnik	Wartość wskaźnika		
	województwo warmińsko-mazurskie	Szkoły masowe (uczniowie upośledzeni)	Szkoły specjalne
Liczebność	509	254	255
Liczba punktów możliwych do uzyskania	50	50	50
Wynik najniższy uzyskany przez uczniów	8	8	8
Wynik najwyższy uzyskany przez uczniów	49	48	49
Wynik średni (średnia arytmetyczna)	30,0	29,5	30,5
Procent uzyskanych punktów	60	59	61
Wynik środkowy (mediana)	30	29	30
Wynik najczęstszy (modalna)	27	37	27
Odchylenie standardowe	8,16	7,60	8,66

Zestaw zadań był umiarkowanie trudny dla uczniów z upośledzeniem umysłowym w stopniu lekkim z województwa warmińsko-mazurskiego.



Wykres 2.3. Rozkład liczebności wyników uczniów w województwie warmińsko-mazurskim  
– zestaw GM-8-092

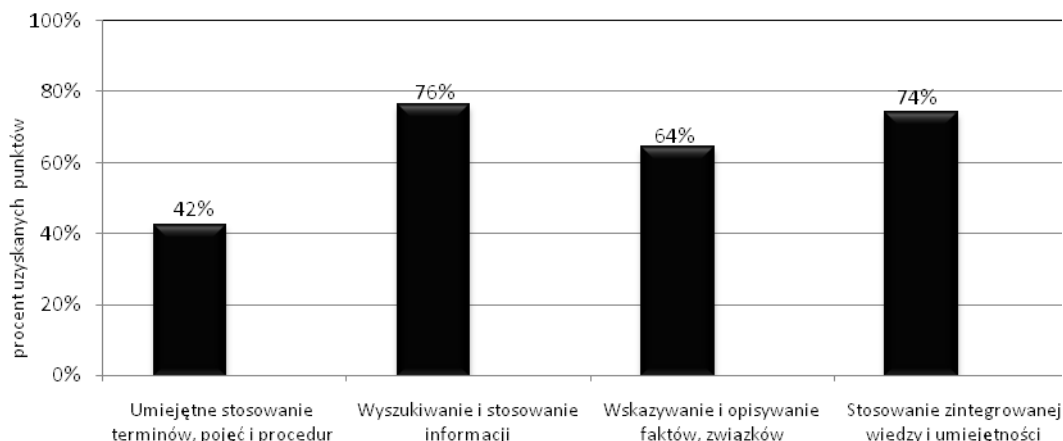


### 2.3.2. Wyniki w obszarach standardów wymagań

Tabela 2.11. Wartości wskaźników statystycznych wyników zdających w województwie warmińsko-mazurskim w obszarach standardów wymagań – zestaw GM-8-092

Wskaźnik	Obszar I	Obszar II	Obszar III	Obszar IV
	woj. warmińsko-mazurskie	woj. warmińsko-mazurskie	woj. warmińsko-mazurskie	woj. warmińsko-mazurskie
Liczba punktów możliwych do uzyskania	20	15	9	6
Wynik najniższy (pkt)	0	1	1	0
Wynik najwyższy (pkt)	20	15	9	6
Wynik średni (pkt)	8,4	11,4	5,7	4,5
Procent uzyskanych pkt.	42	76	64	74
Mediana (pkt)	7	12	6	5
Modalna (pkt)	4	13	5	5
Odchylenie standardowe	4,67	2,59	1,74	1,37

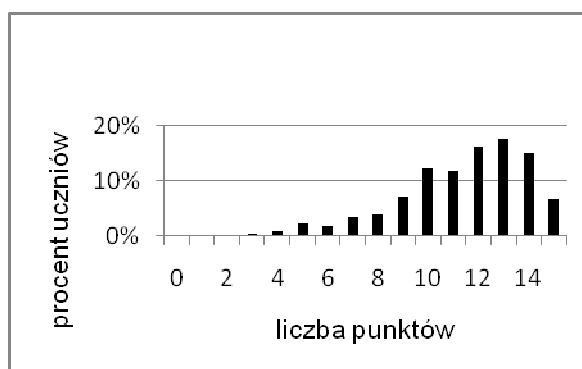
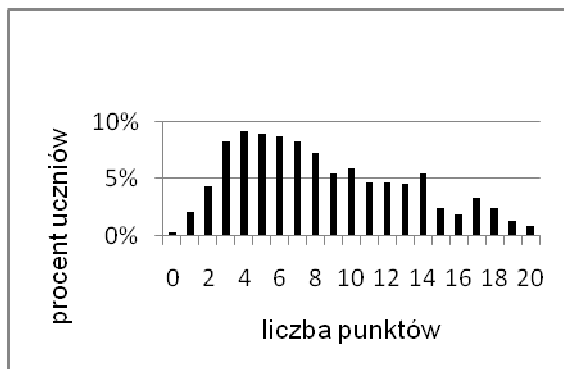
Wykres 2.4. Osiągnięcia uczniów w województwie warmińsko-mazurskim w poszczególnych obszarach umiejętności – zestaw GM-8-092



Uczniowie najlepiej opanowali umiejętności z II obszaru. Najtrudniejsze w całym zestawie okazały się zadania sprawdzające obszar I – *umiejętne stosowanie terminów, pojęć i procedur z zakresu przedmiotów matematyczno-przyrodniczych*.

Wykres 2.5. Rozkłady liczebności wyników zdających w województwie warmińsko-mazurskim w obszarach standardów wymagań – zestaw GM-8-092

**Obszar I Umiejętne stosowanie terminów, pojęć ..** **Obszar II Wyszukiwanie i stosowanie informacji**



**Obszar III Wskazywanie i opisywanie faktów, ...**

**Obszar IV Stosowanie zintegrowanej wiedzy ...**

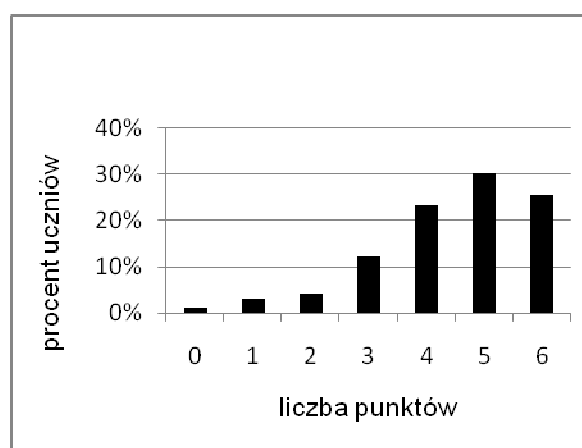
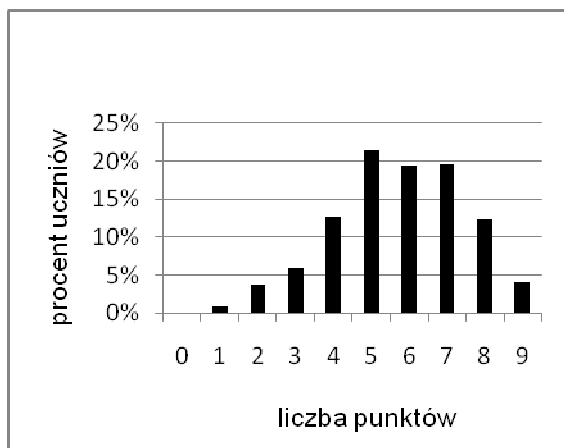
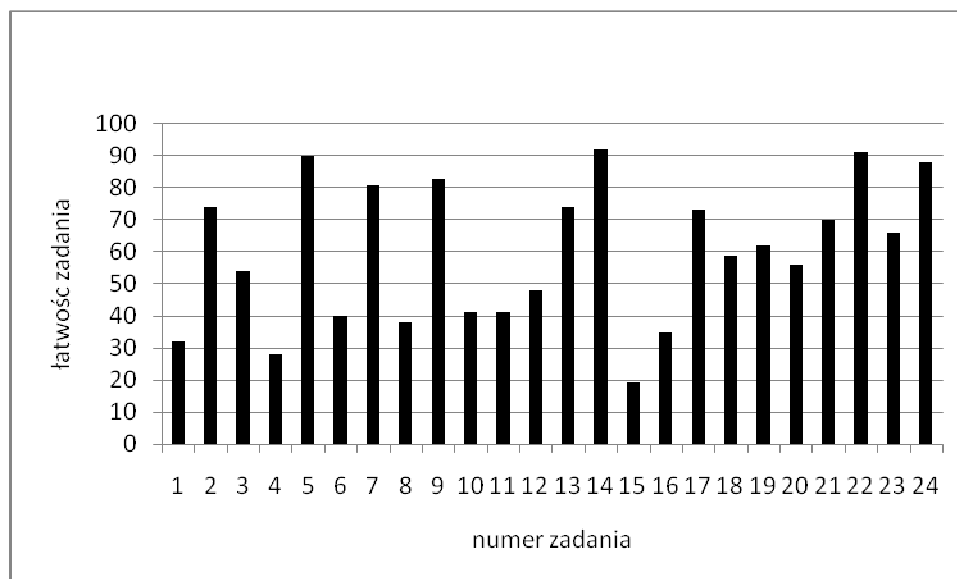


Tabela 2.12. Kartoteka zestawu zadań egzaminacyjnych dla uczniów z upośledzeniem umysłowym w stopniu lekkim ze wskaźnikami wykonania zadań/czynności (procent uzyskanych punktów) przez zdających w województwie warmińsko-mazurskim

Numer zadania	Numer standardu	Sprawdzana czynność ucznia Uczeń:	Liczba punktów	Procent uzyskanych punktów
1.	II/1	nazywa kontynent przedstawiony na mapie	1	32
2.	II/1	rozpoznaje państwo na mapie Europy	1	74
3.	II/1	określa kierunki geograficzne	2	54
4.	I/2	przelicza jednostki długości	1	28
5.	II/2	porównuje informacje przedstawione na diagramie procentowym	2	90
6.	I/2	oblicza różnicę liczb podanych w postaci dziesiętnej	2	40
7.	II/1	odczytuje informacje z diagramu słupkowego	2	81
8.	I/2	liczbę wyrażoną w postaci dziesiętnej zapisuje jako liczbę naturalną	1	38
9.	II/2	porównuje ułamki dziesiętne	3	83
10.	III/1	wskazuje surowce używane do produkcji materiałów budowlanych	2	41
11.	I/2	wykonuje podstawowe działania arytmetyczne zgodne z treścią zadania	6	41
12.	I/1	określa pochodzenie włókien naturalnych i sztucznych	3	48
13.	II/2	uzupełnia diagram, korzystając z danych zapisanych w tabeli	2	74
14.	II/2	porównuje informacje przedstawione w tabeli	2	92
15.	I/2	oblicza długość boku prostokąta, znając pole powierzchni i długość drugiego boku	2	19
16.	I/2	oblicza ilość rozpuszczalnika potrzebną do przygotowania roztworu	2	35
17.	IV/1	wskazuje sposób postępowania w sytuacji zagrażającej zdrowiu człowieka	2	73
18.	III/3	wskazuje wyrażenie algebraiczne opisujące wielokrotność	1	59
19.	IV/1	wskazuje działania, jakie należy podjąć, by ograniczyć zużycie energii	2	62
20.	III/4	określa skutki działania freonów	2	56
21.	III/4	podaje przykłady zagrożeń dla zdrowia człowieka wynikające z przebywania w hałasie	2	70
22.	III/4	wskazuje na szkodliwość słuchania głośnej muzyki	2	91
23.	I/1	przyporządkowuje zwierzęta do odpowiednich gromad kręgowców	3	66
24.	IV/1	określa właściwe warunki życia zwierząt domowych	2	88

### 2.3.3. Analiza zadań

Wykres 2.7. Poziom wykonania zadań w województwie warmińsko-mazurskim



W części matematyczno-przyrodniczej egzaminu poziom wykonania zadań wahał się w granicach od 0,14 do 0,92, czyli od zadań bardzo łatwych do bardzo trudnych.

I tak:

-zadanie bardzo trudne to zadanie nr 15 – sprawdzające wiadomości i umiejętności z obszaru *I*

-zadania trudne (4., 6., 8., 11., 12., 16.) – sprawdzające wiadomości i umiejętności z obszaru *I*  
następnie zadanie nr 1. z obszaru *II* oraz zadanie nr 10. z obszaru *III*,

-zadania umiarkowanie trudne to zadanie nr 23 (obszar *I*), zadanie nr 3 (obszar *II*), zadanie 18. i 20.  
z obszaru *III* oraz 19. z obszaru *IV*,

-zadania łatwe – 2., 7., 9., 13. – sprawdzające wiadomości i umiejętności z obszaru *II*, zadanie 21.  
z obszaru *III*, zadanie nr 17. i 24. z obszaru *IV*,

-zadania bardzo łatwe – 5., 14. (obszar *II*) i 22. (obszar *III*).

**Informacja do zadań: 1., 2. i 3.**

**Zapoznaj się z mapą konturową, przedstawiającą fragment kontynentu, na którym mieszkamy.**



Skala: 1: 30 000 000

Na podstawie: *Gimnazjalny atlas geograficzny*, Warszawa 2001.

**Zadanie 1.**

**Dokończ zdanie, wpisując nazwę kontynentu, którego fragment przedstawia mapa.**

Mapa przedstawia fragment \_\_\_\_\_.

**Sprawdzana umiejętność:** określanie nazwy kontynentu na podstawie mapy (**obszar II**)

Udzielenie poprawnej odpowiedzi wymagało odczytania informacji z mapy. Zadanie okazało się dla uczniów trudne.

**Zadanie 2.**

**Zaznacz poprawną odpowiedź.**

Polskę na mapie oznaczono numerem

- A. 1                      B. 2                      C. 3                      D. 4

**Sprawdzana umiejętność:** rozpoznanie Polski na mapie Europy (**obszar II**)

Udzielenie poprawnej odpowiedzi wymagało odczytania informacji z mapy. Zadanie okazało się dla uczniów łatwe.

**Zadanie 3.**

**Na podstawie mapy uzupełnij zdania, wpisując nazwę kierunku geograficznego lub odpowiednią cyfrę.**

Państwo oznaczone numerem 4 leży w \_\_\_\_\_ części kontynentu.

W południowo-zachodniej części kontynentu leży państwo oznaczone numerem \_\_\_\_\_.

**Sprawdzana umiejętność:** korzystanie z mapy, określanie kierunków geograficznych (**obszar II**)

Udzielenie poprawnej odpowiedzi wymagało odczytania informacji z mapy. Zadanie okazało się dla uczniów umiarkowanie trudne.

**Zadanie 4.**

Mapa narysowana jest w skali 1: 30 000 000 co oznacza, że jeden centymetr na mapie to 30 000 000 centymetrów w rzeczywistości.

**Zaznacz poprawną odpowiedź.**

30 000 000 cm to

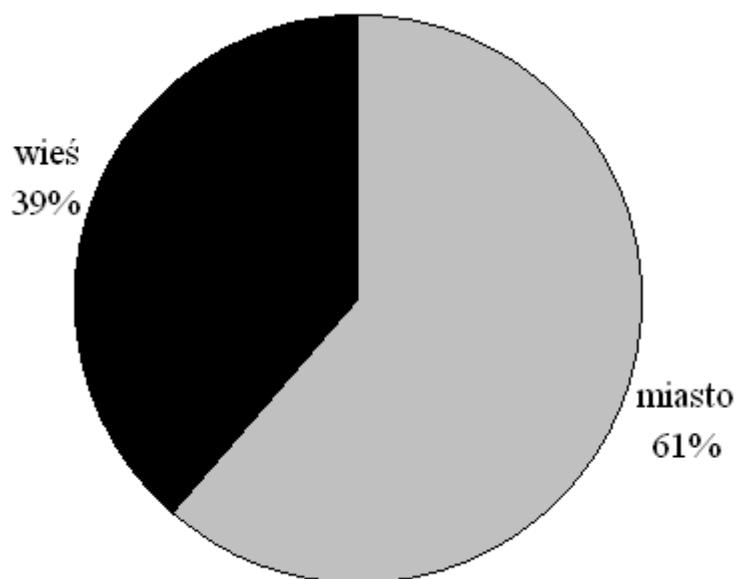
- A. 3 km
- B. 30 km
- C. 300 km
- D. 3000 km

**Sprawdzana umiejętność:** dokonanie zamiany centymetrów na kilometry (**obszar I**)

Udzielenie poprawnej odpowiedzi wymagało wykonywania obliczeń w różnych sytuacjach praktycznych. Zadanie okazało się dla uczniów trudne.

**Zadanie 5.**

Zapoznaj się z diagramem, który przedstawia, jaki procent ludności Polski mieszka w mieście, a jaki na wsi.



Na podstawie: *Świat w liczbach 2007/2008*, Warszawa 2007.

**Uzupełnij zdania, określając miejsce zamieszkania ludności Polski.**

Mniejsza część ludności Polski mieszka \_\_\_\_\_.

Ponad połowa ludności Polski mieszka \_\_\_\_\_.

**Sprawdzana umiejętność:** porównanie, jaka część ludności Polski mieszka w mieście, a jaka na wsi (**obszar II**)

Udzielenie poprawnej odpowiedzi wymagało operowania informacją. Zadanie okazało się dla uczniów bardzo łatwe.

**Zadanie 6.**



W Polsce w 1990 roku do użytku oddano 134,2 tysiąca mieszkań.

**Zaznacz poprawną odpowiedź.**

Która z poniższych liczb jest równa liczbie 134,2 tysiąca?

- A. 1342      B. 13420      C. 134200      D. 1342000

**Sprawdzana umiejętność:** zapisanie liczby wyrażonej w postaci dziesiętnej jako liczby naturalnej (**obszar I**)

Udzielenie poprawnej odpowiedzi wymagało wykonania obliczeń w różnych sytuacjach praktycznych. Zadanie okazało się dla uczniów trudne.

**Zadanie 9.**

Zapoznaj się z tabelą przedstawiającą liczbę mieszkań oddanych do użytku w Polsce w latach 1960–2005.

Lata	Mieszkania (w tysiącach sztuk)
1960	142,1
1970	194,2
1980	189,6
1990	134,2
2000	87,8
2005	114,0

Na podstawie: *Świat w liczbach 2007/2008*, Warszawa 2007.

**Zaznacz TAK, jeśli zdanie jest prawdziwe, a NIE, jeśli jest fałszywe.**

- |   |     |     |
|---|-----|-----|
| Najwięcej mieszkań oddano do użytku w 1980 roku.              | TAK | NIE |
| W 1960 roku oddano do użytku więcej mieszkań niż w roku 1970. | TAK | NIE |
| W 2000 roku oddano do użytku najmniej mieszkań.               | TAK | NIE |

**Sprawdzana umiejętność:** porównanie liczby mieszkań oddanych do użytku (**obszar II**)

Udzielenie poprawnej odpowiedzi wymagało operowania informacją. Zadanie okazało się dla uczniów łatwe.

**Zadanie 10.**

W procesie produkcji szkła i niektórych materiałów budowlanych wykorzystuje się surowce naturalne.

**Uzupełnij zdania, korzystając z wyrazów w ramce.**

Podstawowym surowcem używanym do produkcji szkła jest \_\_\_\_\_.

Cegłę otrzymuje się w wyniku wypalania \_\_\_\_\_.

glina, granit, piasek, wapień

**Sprawdzana umiejętność:** wskazanie surowców użytych do produkcji materiałów budowlanych (**obszar III**)

Udzielenie poprawnej odpowiedzi wymagało zastosowania zintegrowanej wiedzy do objaśniania zjawisk przyrodniczych. Zadanie okazało się dla uczniów trudne.

**Zadanie 11.**









**Sprawdzana umiejętność:** wskazanie, które wyrażenie algebraiczne opisuje wielokrotność (obszar III)

Udzielenie poprawnej odpowiedzi wymagało posługiwania się językiem symboli i wyrażeń algebraicznych. Zadanie okazało się dla uczniów umiarkowanie trudne.

**Zadanie 19.**

Jakie działania należy podejmować, aby zmniejszyć zużycie energii elektrycznej w gospodarstwie domowym? **Podaj dwie propozycje.**

**Sprawdzana umiejętność:** wskazanie działań, jakie należy podjąć, by ograniczyć zużycie energii (obszar IV)

Udzielenie poprawnej odpowiedzi wymagało zastosowania techniki twórczego rozwiązywania problemów. Zadanie okazało się dla uczniów umiarkowanie trudne.

**Zadanie 20.**

W lodówkach i urządzeniach chłodniczych stosuje się gaz o nazwie freon.

**Uzupełnij zdania, korzystając z wyrazów w ramce.**

Freon jest gazem szkodliwym dla \_\_\_\_\_. Ulatniając się do atmosfery, freon niszczy cząsteczki \_\_\_\_\_.

przemysł, środowisko, chlor, ozon

**Sprawdzana umiejętność:** określanie skutków działania freonu (obszar III)

Udzielenie poprawnej odpowiedzi wymagało zastosowania zintegrowanej wiedzy do objaśniania zjawisk przyrodniczych. Zadanie okazało się dla uczniów umiarkowanie trudne.

**Zadanie 21.**

Jacek lubi słuchać głośnej muzyki.

**Jakie niebezpieczeństwo dla naszego zdrowia mogą powodować dźwięki o zbyt wysokim natężeniu? Podaj dwa przykłady.**

**Sprawdzana umiejętność:** podanie przykładów zagrożeń dla zdrowia człowieka wynikających z przebywania w hałasie (obszar III)

Udzielenie poprawnej odpowiedzi wymagało zastosowania zintegrowanej wiedzy do objaśniania zjawisk przyrodniczych. Zadanie okazało się dla uczniów łatwe.

**Zadanie 22.**

**Zaznacz TAK, jeśli zdanie jest prawdziwe, a NIE, jeśli jest fałszywe.**

Słuchanie głośnej muzyki w słuchawkach jest korzystne dla zdrowia.      TAK              NIE

Słuchanie głośnej muzyki w słuchawkach poprawia słuch.              TAK              NIE

**Sprawdzana umiejętność:** wskazanie na szkodliwość słuchania głośnej muzyki w słuchawkach (obszar III)

Udzielenie poprawnej odpowiedzi wymagało zastosowania zintegrowanej wiedzy do objaśniania zjawisk przyrodniczych. Zadanie okazało się dla uczniów bardzo łatwe.

**Zadanie 23.**

Wiele osób hoduje w mieszkaniach różne zwierzęta.

**Połącz linią nazwę zwierzęcia z nazwą odpowiadającą mu grupy zwierząt.**

pies	płazy
papuga	ssaki
żółw	gady
	ptaki

**Sprawdzana umiejętność:** łączenie nazwy zwierzęcia z nazwą odpowiadającą mu gromady zwierząt (**obszar I**)

Udzielenie poprawnej odpowiedzi wymagało zastosowania terminów i pojęć matematyczno-przyrodniczych. Zadanie okazało się dla uczniów umiarkowanie trudne.

**Zadanie 24.**

**Wymień dwa przykłady odpowiednich warunków życia, jakie należy zapewnić zwierzętom domowym.**

**Sprawdzana umiejętność:** określanie właściwych warunków życia zwierząt domowych (**obszar IV**)

Udzielenie poprawnej odpowiedzi wymagało zastosowania technik twórczego rozwiązywania problemów. Zadanie okazało się dla uczniów łatwe.