

## Spis treści

1. Opis badanej populacji .....	3
2 Wyniki egzaminu gimnazjalnego w części humanistycznej.....	3
2.1 Opis zestawu zadań zastosowanego na egzaminie gimnazjalnym w 2004 r.....	3
2.2. Podstawowe miary rozkładu wyników egzaminu gimnazjalnego w części humanistycznej .....	4
2.3. Poziom opanowania przez uczniów umiejętności określonych obszarami standardów wymagań .....	5
3. Analiza odpowiedzi uczniów – część humanistyczna .....	8
3.1. Łatwość zadań .....	8
3.2. Analiza odpowiedzi uczniów do zadań z obszaru <i>Czytanie i odbiór tekstów kultury</i> .....	9
3.3. Analiza odpowiedzi uczniów do zadań z obszaru <i>Tworzenie własnego tekstu</i> .....	26
3.4. Podsumowanie .....	34
4. Wyniki egzaminu gimnazjalnego w części matematyczno-przyrodniczej .....	35
4.1. Opis zestawu zadań zastosowanego na egzaminie gimnazjalnym w 2004 r. ...	35
4.2. Podstawowe miary rozkładu wyników egzaminu gimnazjalnego w części matematyczno-przyrodniczej .....	35
4.3. Poziom opanowania przez uczniów umiejętności określonych obszarami standardów wymagań .....	37
5. Analiza odpowiedzi uczniów – część matematyczno-przyrodnicza .....	41
5.1. Łatwość zadań .....	41
5.2. Analiza odpowiedzi uczniów do zadań z zestawu <i>Olimpiada</i> .....	42
5.3. Podsumowanie .....	57

## 1. Opis badanej populacji

Do egzaminu gimnazjalnego przystąpiło 249 uczniów z lekką niepełnosprawnością intelektualną uczących się w 92 szkołach województwa podlaskiego.

Tabela 1. Uczniowie z lekką niepełnosprawnością umysłową na egzaminie gimnazjalnym w 2004 roku

Egzamin gimnazjalny w części	Liczba uczniów		Liczba szkół	
	szkoły masowe	szkoły specjalne	szkoły masowe	szkoły specjalne
humanistycznej	144	105	82	10
matematyczno-przyrodniczej	144	105	82	10

## 2. Wyniki egzaminu gimnazjalnego w części humanistycznej

### 2.1. Opis zestawu zadań zastosowanego na egzaminie gimnazjalnym w 2004 r.

Zestaw zadań z zakresu przedmiotów humanistycznych skonstruowany wokół tematu *Żyjemy wśród innych* był przeznaczony do sprawdzenia opanowania przez uczniów z lekką niepełnosprawnością umysłową kończących trzecią klasę gimnazjum umiejętności i wiadomości opisanych w standardach wymagań egzaminacyjnych i podstawie programowej.

Zestaw sprawdzał umiejętności i wiadomości opisane w następujących obszarach standardów:

- I czytanie i odbiór tekstów kultury,
- II tworzenie własnego tekstu.

Tabela 2. Przyporządkowanie zadań i punktów do obszarów standardów

Obszar standardów		Liczba punktów	Numery zadań
I	Czytanie i odbiór tekstów kultury	30	1., 2., 3., 4., 6., 8., 9., 11., 12., 13., 14., 15., 16., 17., 18., 19., 20., 21., 22., 24., 25., 26., 27., 29.
II	Tworzenie własnego tekstu	20	5., 7., 10., 23., 28.

Na rozwiązanie 29 zadań przewidziano do 180 minut. Za ich poprawne rozwiązanie uczeń mógł otrzymać 50 punktów, z czego za zadania sprawdzające umiejętności z I obszaru 30, a z II 20 punktów.

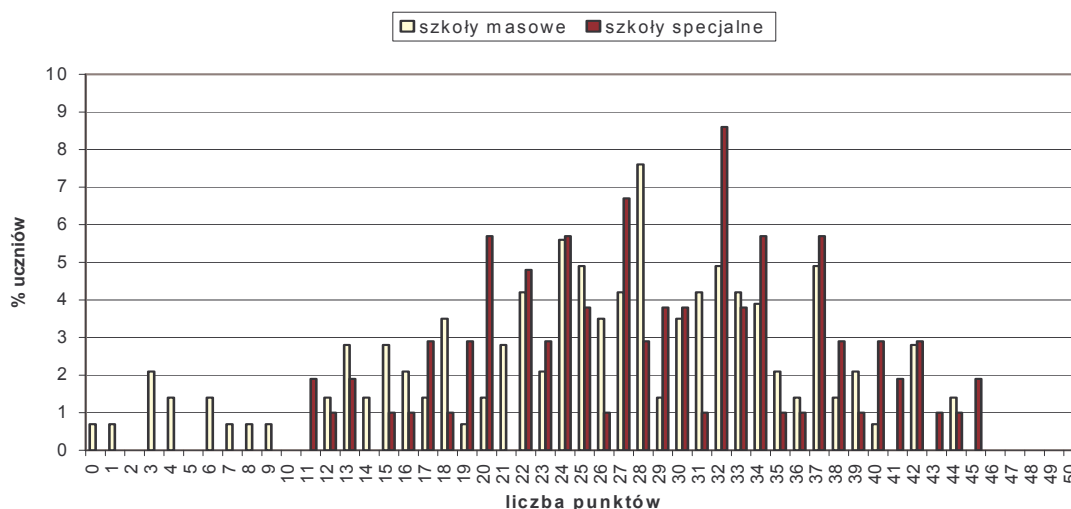
Tabela 3. Formy i typy zadań zastosowanych w teście

Rodzaj zadań	Typ zadania	Liczba zadań	Numery zadań	Procentowy udział w teście
otwarte	z luką	7	1., 4., 5., 6., 11., 17., 24.	68
	krótkiej odpowiedzi	6	3., 9., 19., 21., 25., 28.	
	rozszerzonej odpowiedzi	2	10., 23.	
zamknięte	dobieranie	5	2., 7., 18., 27., 29.	32
	prawda-falsz	2	15., 20.	
	wybór wielokrotny	7	8., 12., 13., 14., 16., 22., 26.	

Różnorodne formy zadań zamkniętych i otwartych z pewnością uatrakcyjniły proces ich rozwiązywania. Podstawę ich tworzenia stanowiły spójne z motywem przewodnim arkusza krótkie teksty literackie, tekst popularnonaukowy, ilustracja i schemat drzewa genealogicznego. W zadaniach otwartych uczeń samodzielnie redagował odpowiedź. Ze względu na różny poziom myślenia dziecka z lekką niepełnosprawnością intelektualną dają one większą możliwość sukcesu egzaminacyjnego, np. w zakresie rozumienia tekstów kultury.

## 2. 2. Podstawowe miary rozkładu wyników egzaminu gimnazjalnego w części humanistycznej

Wykres 1. Rozkład częstości wyników



Rozkład częstości wyników uczniów w szkołach masowych jest zbliżony do rozkładu normalnego. Uczniowie szkół specjalnych osiągnęli lepsze wyniki. Najliczniejszą grupę, wśród uczniów szkół masowych, stanowią uczniowie, którzy osiągnęli wyniki w przedziale 16 – 35 p., natomiast w szkołach specjalnych 20 – 37 p. Największa grupa uczniów szkół masowych uzyskała 28 p., natomiast specjalnych 32 p. Zróżnicowanie wyników w szkołach masowych jest znacznie wyższe niż w specjalnych.

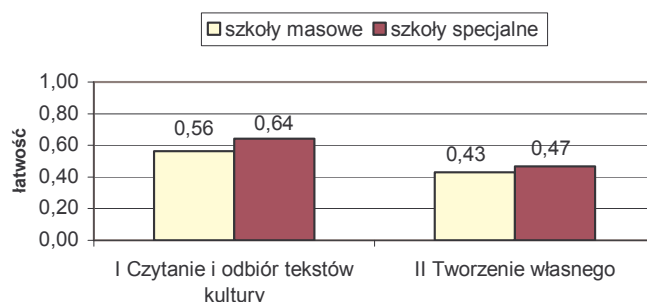
Tabela 4. Podstawowe informacje statystyczne dotyczące wyników egzaminu gimnazjalnego w części humanistycznej

Miary statystyczne	Wartość wskaźnika	
	szkoły masowe	szkoły specjalne
Wynik średni	25,56	28,45
Wynik najwyższy	44	45
Wynik najniższy	0	11
Rozstęp	44	34
Wynik środkowy	27	28
Wynik najczęstszy	28	32
Odchylenie standardowe	9,84	8,3
Łatwość testu	0,51	0,56

Zestaw egzaminacyjny *Żyjemy wśród innych* okazał się dla wszystkich uczniów umiarkowanie trudny, chociaż dla uczniów uczących się w szkołach specjalnych był łatwiejszy niż dla uczących się w szkołach masowych. Średnie wyniki statystyczne uczniów szkół masowych i specjalnych różnią się o 2,89 p. na korzyść uczniów szkół specjalnych. Wyniki środkowych uczniów są zbliżone w obydwu grupach piszących. Najniższym wynikiem w szkołach masowych jest wynik 0 p., natomiast w szkołach specjalnych 11 p. Wyniki najwyższe są zbliżone w obydwu grupach uczniów (44/45 p.).

### 2. 3. Poziom opanowania przez uczniów umiejętności określonych obszarami standardów wymagań egzaminacyjnych

Wykres 2. Poziom opanowania umiejętności określonych obszarami standardów wymagań egzaminacyjnych



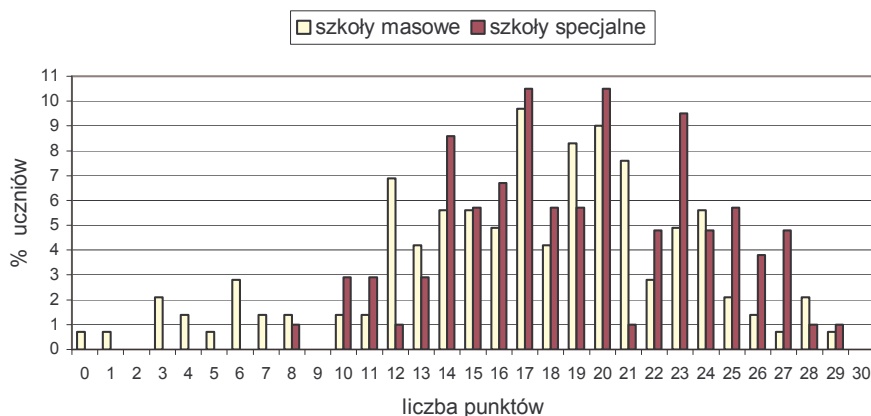
Umiejętności opisane w obszarze *Czytanie i odbiór tekstów kultury* okazały się łatwiejsze niż *Tworzenie własnego tekstu*. Lepiej opanowali je uczniowie uczący się w szkołach specjalnych. Umiejętności z I obszaru okazały się dla wszystkich uczniów umiarkowanie trudne, natomiast z II obszaru trudne.

#### Czytanie i odbiór tekstów kultury

W obszarze tym sprawdzono:

- czytanie różnych tekstów kultury na poziomie dosłownym i przenośnym (3., 15., 24., 29.);
- wyszukiwanie informacji zawartych w tekstach (1., 4., 6., 11., 17., 20., 21., 22., 25.);
- interpretowanie tekstu literackiego (9., 12., 19., 26., 27.);
- odróżnianie faktów do opinii (2.);
- określanie funkcji środków wyrazu w tekście (13., 14.);
- dostrzeganie związków przyczynowo-skutkowych (16., 18.);
- dostrzeganie wartości wpisanych w teksty kultury (8.).

Wykres 3. Rozkład częstości wyników uzyskanych przez uczniów za zadania z obszaru I *Czytanie i odbiór tekstów kultury*



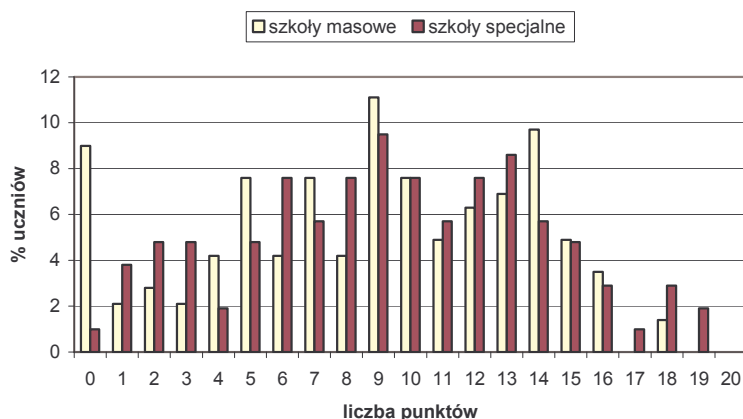
Za zadania sprawdzające umiejętności opisane w I obszarze uczeń mógł otrzymać maksymalnie 30 p. Wśród uczniów szkół masowych największą grupę stanowili uczniowie, którzy uzyskali 17 p. czyli więcej niż połowę możliwych, a wśród uczniów szkół specjalnych najliczniejszą grupę stanowili ci, którzy zdobyli 17, 20 oraz 23 p. Żaden z uczniów nie osiągnął maksymalnego wyniku, chociaż wyższe wyniki uzyskali uczniowie szkół specjalnych. Najniższym wynikiem wśród uczniów szkół masowych był wynik 0, natomiast specjalnych 8 p. Analiza jakościowa prac uczniów pokazuje, że wśród uczniów, którzy uzyskali 0 p., np. za zadania wyboru wielokrotnego najliczniejszą grupę stanowili (na terenie OKE) uczniowie, którzy uczęszczają do szkół masowych. Przyczyny zerowych wyników za zadania WW wynikają z faktu, że uczniowie zaznaczali jako poprawne dwie, trzy a nawet cztery odpowiedzi. Należy przypuszczać, że nie zrozumieli oni instrukcji a sytuacja, w której zetknęli się z zadaniami tego typu, wystąpiła po raz pierwszy w ich doświadczeniu szkolnym.

### Tworzenie własnego tekstu

W obszarze tym sprawdzono:

- budowanie wypowiedzi o charakterze informacyjnym i perswazyjnym:
  - redagowanie dłuższej formy wypowiedzi (listu) – zgodnej z tematem, spójnej, logicznie uporządkowanej (23.),
  - redagowanie tekstu użytkowego (zaproszenia), spójnego, dostosowanego do sytuacji komunikacyjnej (10.);
- dostosowywanie stylu do sytuacji komunikacyjnej i formy wypowiedzi (10., 23.);
- przestrzeganie podstawowych zasad gramatyki, ortografii i interpunkcji (10., 23.);
- posługiwanie się pojęciami swoistymi dla przedmiotów humanistycznych (5., 7.);
- wypowiadanie się na temat sytuacji problemowej przedstawionej w tekstach kultury, formułowanie problemu i podanie sposobów jego rozwiązania (28.).

Wykres 4. Rozkład częstości wyników uzyskanych przez uczniów za zadania z obszaru II Tworzenie własnego tekstu



Za zadania sprawdzające umiejętności opisane w II obszarze uczeń mógł uzyskać maksymalnie 20 p. Nie było wśród uczniów szkół masowych i specjalnych takich, którzy osiągnęli ten wynik. W grupie uczniów o najwyższym wyniku są uczniowie ze szkół specjalnych. Najczęstszym wynikiem wśród uczniów szkół masowych i specjalnych był wynik 9 p. Do częstych wyników uczniów szkół masowych należały wyniki: 0 i 14 p. Uczniowie, którzy otrzymali 0 p. najczęściej nie podejmowali wykonania zadań z zakresu *Tworzenia własnego tekstu*, nie pisali zaproszenia lub listu, a często nie było w ich pracach obydwu form wypowiedzi pisemnej.

Tabela 5. Stopień opanowania umiejętności sprawdzanych zestawem zadań w części humanistycznej

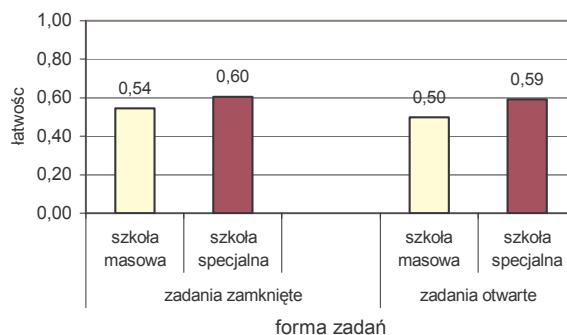
Nr zadania	Sprawdzana umiejętność	Maksymalna liczba punktów	Łatwość umiejętności dla szkół	
			masowych	specjalnych
<b>I Czytanie i odbiór tekstów kultury</b>				
3., 15., 24., 29.	I/1 czytanie tekstów kultury na poziomie dosłownym i przenośnym	6	0,55	0,59
2., 12., 19., 26., 27.	I/2 interpretowanie tekstów kultury, odróżnianie faktu od opinii	8	0,57	0,57
1. 4., 6., 11., 17., 20., 21 22., 25.	I/3 wyszukiwanie informacji zawartych w tekstach kultury	10	0,56	0,66
13., 14.	I/4 dostrzeganie w odczytywanych tekstach środków wyrazu i określanie ich funkcji	2	0,39	0,41
16., 18.	I/5 dostrzeganie związków przyczynowo-skutkowych w życiu społecznym	3	0,65	0,76
8	I/7 dostrzeganie wartości wpisanych w teksty kultury	1	0,48	0,43
<b>II Tworzenie własnego tekstu</b>				
5., 7.	II/2 posługiwanie się pojęciami swoistymi dla przedmiotów humanistycznych	2	0,40	0,57
10., 23.	II/3 budowanie wypowiedzi o charakterze informacyjnym i perswazyjnym, dostosowanych do sytuacji komunikacyjnej	4	0,28	0,31
10., 23.	II/1 przestrzeganie podstawowych zasad gramatyki, ortografii i interpunkcji	6	0,23	0,28
10., 23.	II/4 redagowanie form wypowiedzi – zgodnych z tematem, spójnych, logicznie uporządkowanych	5	0,60	0,61
28.	II/9 wypowiadanie się na temat sytuacji problemowej przedstawionej w tekstach kultury, formułowanie problemu i podanie sposobów jego rozwiązania	3	0,47	0,43

Przyjmuje się, że umiejętności, których łatwość wynosi co najmniej 0,70 opanowane są w stopniu zadowalającym. Tylko dostrzeganie związków przyczynowo-skutkowych w życiu społecznym zostało opanowane przez uczniów szkół specjalnych na zadowalającym poziomie. Umiejętność ta, chociaż nie osiągnęła zadowalającego poziomu łatwości, to należy też do najlepiej opanowanych przez uczniów szkół masowych. Pozostałe nie osiągnęły

wskaźnika łatwości powyżej 0,70. Najtrudniejsze dla uczniów szkół masowych i specjalnych okazało się dostrzeżenie w odczytywanych tekstach środków wyrazu i określanie ich funkcji.

Żadna ze sprawdzanych umiejętności z II obszaru nie została opanowana w stopniu zadowalającym. Uczniowie najlepiej radzili sobie z redagowaniem form wypowiedzi (zaproszenia i listu) – zgodnych z tematem, spójnych, logicznie uporządkowanych. Najtrudniejsze okazały się umiejętności związane z przestrzeganiem podstawowych zasad gramatyki, ortografii i interpunkcji.

Wykres 5. Poziom łatwości zadań zamkniętych i otwartych zastosowanych w teście

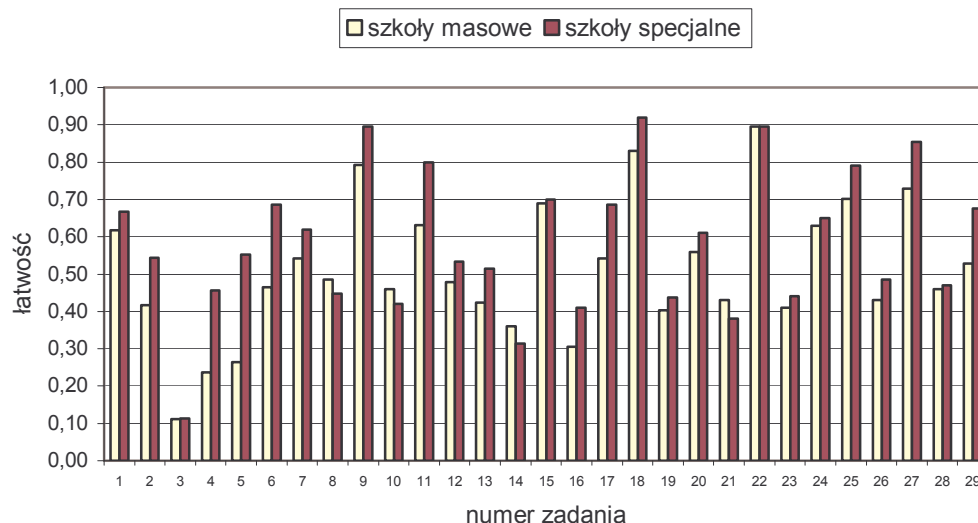


W teście skonstruowanym wokół tematu *Żyjemy wśród innych* zastosowano 14 zadań zamkniętych i 15 otwartych. Za zadania otwarte uczeń mógł zdobyć 31 punktów, co stanowi 62% możliwych do zdobycia, a za zadania otwarte 19 punktów, co stanowi 38% punktów za cały test. Zadania zamknięte i otwarte, dla obydwu grup uczniów, okazały się umiarkowanie trudne. W teście egzaminacyjnym forma zadań nie różnicowała poziomu sprawdzanych umiejętności uczniów uczących się w szkołach masowych i specjalnych.

### 3. Analiza odpowiedzi uczniów – część humanistyczna

#### 3.1. Łatwość zadań

Wykres 6. Łatwość zadań testu *Żyjemy wśród innych*



Zadania łatwe występują naprzemiennie z zadaniami trudnymi. Taki układ zadań: łatwiejszych i trudniejszych pozytywnie wpływa na motywację uczniów do dalszej pracy z zestawem. Najłatwiejszym zadaniem dla uczniów szkół masowych i specjalnych okazało się zadanie 22., natomiast najtrudniejszym 3. Zdecydowana większość zadań była łatwiejsza



dla uczniów uczących się w szkołach specjalnych. Zadania: 4., 5., 6. i 11. należą do zadań, które najbardziej różnicują poziom umiejętności uczniów szkół masowych i specjalnych. Łatwość zadań 1., 3., 15., 22. i 24. jest zbliżona w obydwu grupach uczniów. Poziom łatwości zadań z obszaru *II Tworzenie własnego tekstu* jest mniej zróżnicowany niż w I obszarze.

Tabela 6. Pogrupowanie zadań ze względu na ich łatwości

Łatwość zadań* (wskaźnik łatwości)	Numery zadań	
	szkoły masowe	szkoły specjalne
bardzo łatwe (0,90 – 1,00)	-	18.
łatwe (0,70 – 0,89)	9., 18., 22., 25., 27.	9., 11., 15., 22., 25., 27.
umiarkowanie trudne (0,50 – 0,69)	1., 7., 11., 15., 17., 20., 24., 29.	1., 2., 5., 6., 7., 12., 13., 17., 20., 24., 29.
trudne (0,20 – 0,49)	2., 4., 5., 6., 8., 10., 12., 13., 14., 16., 19., 2., 23., 26., 28.	4., 8., 10., 14., 16., 19., 21., 23., 26., 28.
bardzo trudne (0,00 – 0,19)	3.	3.

\* Interpretacja wskaźników łatwości wg B. Niemierko

Najliczniejszą grupę zadań dla uczniów uczących się w szkołach masowych stanowią zadania trudne. Dla uczniów pobierających naukę w szkołach specjalnych prawie równoliczne grupy stanowiły zadania umiarkowanie trudne i trudne. Tylko zadanie 3. okazało się dla obydwu grup uczniów bardzo trudne. Dla uczniów uczących się w szkołach specjalnych jedno z zadań okazało się zadaniem bardzo łatwym (18).

### 3. 2. Analiza odpowiedzi uczniów do zadań z obszaru *Czytanie i odbiór tekstów kultury*

Poniżej przedstawiono analizę zadań sprawdzających umiejętności opisane w standardach wymagań egzaminacyjnych z obszaru I *Czytanie i odbiór tekstów kultury* i z II – *Tworzenie własnego tekstu*.

Zadania omówiono według schematu:

- treść zadania,
- sprawdzana zadaniem umiejętność z opisem niektórych warunków, które mogły mieć wpływ na poprawną odpowiedź uczniów,
- poprawna odpowiedź,
- omówienie wyników uzyskanych przez uczniów.

W zadaniach otwartych, które sprawdzały kilka umiejętności, przedstawiono wykresy rozkładów częstości wyników i poziomu opanowania sprawdzanych czynności.



**Przeczytaj tekst i wykonaj zadania: 1., 2., 3. i 4.**

2 kwietnia 1997 r. Zgromadzenie Narodowe uchwaliło Konstytucję Rzeczypospolitej Polskiej, którą społeczeństwo polskie zatwierdziło w powszechnym głosowaniu. Ustawa weszła w życie 17 października 1997 roku. W porównaniu z ustawą konstytucyjną z 17 października 1992 r. ograniczyła władzę prezydenta.

**Zadanie 1.**

**Treść**

**Na podstawie tekstu uzupełnij zdanie.**

Konstytucja Rzeczypospolitej Polskiej obowiązuje od 17 października ..... r.

**Sprawdzana umiejętność:**

*uczeń wyszukuje informacje zawarte w tekstach kultury.*

Uczeń, aby wyszukać w tekście rok uchwalenia Konstytucji Rzeczypospolitej Polskiej powinien dokonać analizy tekstu popularnonaukowego, by dostrzec rzeczowy i logiczny związek między komunikatami zawartymi w pierwszym i drugim zdaniu. Musiał też wiedzieć, że sformułowanie *ustawa weszła w życie*, znaczy tyle, co *obowiązuje*.

Poprawna odpowiedź	Punktacja
1997	1

**Wyniki**

Prawidłowej odpowiedzi udzieliła ponad połowa uczniów w szkołach masowych i nieznacznie więcej uczących się w szkołach specjalnych. Dla wszystkich uczniów z lekką niepełnosprawnością intelektualną zadanie okazało się umiarkowanie trudne.

Za poprawne odpowiedzi uznano: *Ustawa weszła w życie 17 października 1997 roku*. Przepisanie zdania wynika z faktu, że uczniowie z lekką niepełnosprawnością intelektualną mają duże trudności z selekcją potrzebnych informacji. Jeżeli uczeń poda zdanie, w którym zawarta jest odpowiedź należy uznać, że zna prawidłowe rozwiązanie zadania.

Najczęstsze błędy polegały na podawaniu roku 1992. Niektórym uczniom zabrakło dostatecznej koncentracji uwagi, by stwierdzić, że tylko data roczna – 1997 jest poprawną odpowiedzią.

**Zadanie 2.**

**Treść**

**Przeczytaj zdanie i wpisz w wykropkowane miejsce wyraz *fakt* lub *opinia*.**

*Spoleczeństwo polskie zatwierdziło Konstytucję Rzeczypospolitej Polskiej w powszechnym głosowaniu.*

**Sprawdzana umiejętność:**

*uczeń odróżnia fakt od opinii.*

Uczeń, aby odróżnić fakt od opinii powinien dokonać analizy i syntezy informacji w kontekście własnej wiedzy w zakresie pojęć: *fakt* – *opinia*. Musiał też przywołać w procesie myślowym informację, że *opinią* jest sąd, przekonanie, pogląd, a *faktem* to, co zaszło w rzeczywistości; zdarzenie.

Poprawna odpowiedź	Punktacja
fakt	1

**Wyniki**

Prawidłowej odpowiedzi udzieliła prawie połowa uczniów uczących się w szkołach masowych i ponad połowa w szkołach specjalnych. Dla pierwszych zadanie było trudne, a dla drugich umiarkowanie trudne.

Prawdopodobną przyczyną nieprawidłowych wyborów uczniów była nieumiejętność przeprowadzenia analizy treści w kontekście własnej wiedzy (analiza przez syntezę).

### Zadanie 3.

#### Treść

Na podstawie tekstu podaj, jaki dokument ograniczył władzę prezydenta.

#### Sprawdzana umiejętność:

uczeń czyta tekst kultury na poziomie dosłownym.

Uczeń musiał dokonać analizy tekstu w jego dosłownej warstwie, a następnie dokonać porównania treści wyodrębnionych w toku analizy. Podanie prawidłowej nazwy dokumentu nie wymagało wiedzy wykraczającej poza podany tekst.

Poprawna odpowiedź i zasady przydzielania punktów	Punktacja
Konstytucja Rzeczypospolitej Polskiej dopuszcza się: Konstytucja III Rzeczypospolitej	1

#### Wyniki

Prawidłowej odpowiedzi udzieliła mała grupa uczniów, niezależnie od miejsca pobierania nauki. Dla wszystkich uczniów zadanie okazało się bardzo trudne.

Wśród odpowiedzi pojawiły się też takie jak: *Konstytucja w powszechnym głosowaniu. Ustawa weszła w życie 17 października 1997 roku.* Uczeń, co prawda nie nazywa wprost dokumentu wymaganego pytaniem, jednak podjął próbę wyjaśnienia w obrębie swego poznania, prowadząc do „opisania” wymaganego dokumentu. Komunikat ucznia jest jednoznaczny: to ta konstytucja, która była zatwierdzona w powszechnym głosowaniu (do takiego analizowania odpowiedzi uczniów upoważnia fakt, że uczniowie redagują swoje odpowiedzi na podstawie podanego tekstu i to on jest dla każdej z nietypowych odpowiedzi pewnego rodzaju kontekstem). Egzaminatorzy sprawdzający prace uczniów zrozumieli przekazany komunikat ucznia w sposób jednoznaczny i dlatego tego typu odpowiedzi uznano za poprawne.

Wśród błędnych odpowiedzi uczniowie najczęściej podawali: *ustawa konstytucyjna z 17 października 1992 r.* Można przypuszczać, że na udzielenie błędnych odpowiedzi miała wpływ nieumiejętność posługiwania się terminem *konstytucja* w znaczeniu, że jest to ustawa zasadnicza, określająca ustrój państwa, organizację naczelnych organów państwowych (tu też kompetencje prezydenta), podstawowe prawa i obowiązki obywateli. Posiadanie takiej wiedzy nie determinowało udzielenia prawidłowej odpowiedzi, mogło jednak pomóc w zrozumieniu tekstu. Przyczyną błędnych odpowiedzi mogła też być trudność w zakresie procesu dokonania syntezy. Znacznej grupie uczniów zabrakło umiejętności ujęcia tekstu, jako całości informacyjnej.

### Zadanie 4.

#### Treść

Na podstawie tekstu dokończ zdanie.

Konstytucję Rzeczypospolitej Polskiej uchwaliło .....

#### Sprawdzana umiejętność:

uczeń wyszukuje informacje zawarte w tekstach kultury.

Uczeń, aby wyszukać w tekście potrzebną informację musiał odczytać na poziomie dosłownym treść pierwszego zdania tekstu, które zawiera oczekiwaną odpowiedź. Powodzenie ucznia warunkowało rozumienie sensu wyrazów w zdaniu, a w konsekwencji sensu całego zdania.

Poprawna odpowiedź	Punktacja
Zgromadzenie Narodowe	1

### Wyniki

Prawidłowej odpowiedzi udzielił co czwarty uczeń uczący się w szkołach masowych i co drugi uczący się w szkołach specjalnych. Dla obydwu grup uczniów zadanie było trudne. Wśród najczęściej powtarzających się błędnych odpowiedzi uczniów wystąpiły odpowiedzi, w których uczniowie podawali, np.: *społeczeństwo polskie*. Można przypuszczać, że na niepowodzenie uczniów mogła wpłynąć nieumiejętność rozróżnienia sensu – znaczenia słów: *uchwaliło – zatwierdziło*.

**Na podstawie tekstu wykonaj zadanie 6. i 7.**

Art. 1.

Rzeczpospolita Polska jest dobrem wspólnym wszystkich obywateli.

(...)

Art. 8.

1. Konstytucja jest najwyższym prawem Rzeczypospolitej Polskiej.

(...)

Art. 83.

Każdy ma obowiązek przestrzegania prawa Rzeczypospolitej Polskiej.

Konstytucja Rzeczypospolitej Polskiej (fragmenty)

### Zadanie 6.

#### Treść

**Na podstawie tekstu uzupełnij zdanie.**

O obowiązku przestrzegania prawa mówi artykuł ... konstytucji.

#### Sprawdzana umiejętność:

*uczeń wyszukuje informacje zawarte w aktach normatywnych.*

Uczeń, aby wyszukać numer artykułu powinien przeczytać fragment aktu normatywnego – konstytucji i dostrzec jego formę, jakże inną niż poprzedniego tekstu. W toku analizy informacji powinien też dostrzec, że zapis art. 83 konstytucji mówi, iż *Każdy ma obowiązek przestrzegania prawa*, znaczy to samo, co *O obowiązku przestrzegania prawa mówi artykuł ...* Ta sama myśl w trzonie zadania została zapisana nieco innymi słowami i to zapewne sprawiło ogromną trudność niektórym uczniom.

Poprawna odpowiedź	Punktacja
83	1

### Wyniki

Prawidłowej odpowiedzi udzieliła prawie połowa uczniów uczących się w szkołach masowych i większość uczących się w szkołach specjalnych. Dla pierwszych zadanie okazało się trudne, a dla drugich umiarkowanie trudne. Wskaźnik łatwości tego zadania (0,69) uczniów szkół specjalnych jest bardzo bliski wskaźnikowi zadania łatwego (0,70). Wśród odpowiedzi uznawanych za poprawne, należy przytoczyć odpowiedź typu: 38. Jest tu ewidentna zmiana kolejności zapisu cyfr. Ze względu na fakt, że przyczyną niektórych trudności uczniów z lekką niepełnosprawnością intelektualną są m. in. zaburzenia analizy i syntezy wzrokowej odpowiedzi tego typu uznano za poprawne (w zapisie innych

numerów przytoczonych artykułów konstytucji nie wystąpiły cyfry 8 i 3). Odpowiedzi niektórych uczniów wskazują, że nie rozumieją oni istoty znaków, które informują o opuszczeniu fragmentów tekstu. Wówczas ich odpowiedź do zadania 6. wyglądała następująco:

83 Art.83	← wpis ucznia (uznano za poprawną odpowiedź)
--------------	--

Wśród błędnych odpowiedzi uczniowie najczęściej podawali: *ósmym*. Odpowiedzi takie, prawdopodobnie wynikały z niedostatecznej analizy i syntezy informacji zawartych w tekście z poleceniem do zadania 6. Art. 8 mówi, że *Konstytucja jest najwyższym prawem...*, pytanie dotyczyło natomiast *obowiązku przestrzegania prawa*. Prawdopodobnie uczniowie nie radzą sobie z rozróżnieniem znaczeń wyrazów prawo - obowiązek.

### Zadanie 8.

Razem, młodzi przyjaciele!...  
W szczęściu wszystkiego są wszystkich cele;  
Jednością silni, rozumni szaleem,  
Razem młodzi przyjaciele!...

Adam Mickiewicz, *Oda do młodości* (fragment), [w:] Barbara Kryda, *Krajobraz poezji polskiej*, Warszawa 1986.

#### Treść

**Zaznacz prawidłową odpowiedź.**

**Dla osoby mówiącej w wierszu największą wartością jest**

- A. miłość.                      B. jedność.                      C. wolność.                      D. równość.

#### Sprawdzana umiejętność:

*uczeń dostrzega wartości wpisane w teksty kultury.*

Jedność i zgoda w życiu rodzinny, klasy szkolnej i społeczeństwa należy do niezwykle cennych wartości. Rozumienie wyrazu *razem* nie powinno było sprawić bardzo dużych trudności (razem w domu, razem w szkole, razem w społeczności lokalnej swojej wsi czy swojego miasta). Tekst jednoznacznie wskazuje na wartość jedności.

Poprawna odpowiedź	Punktacja
B	1

#### Wyniki

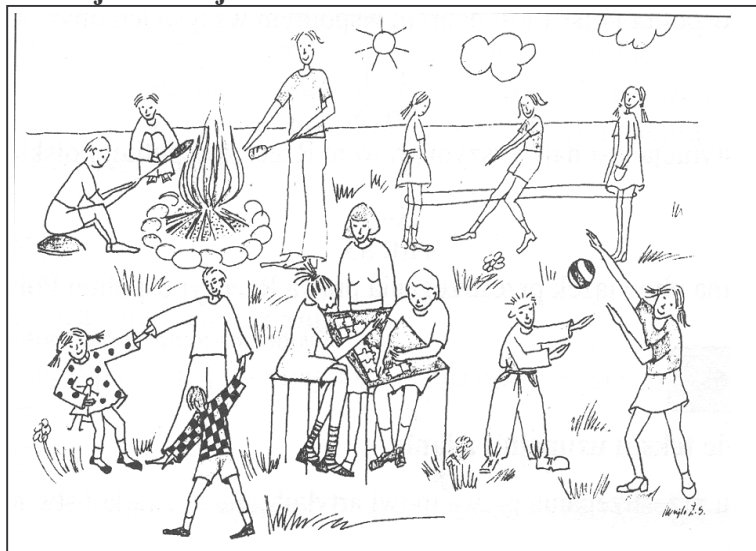
Prawidłowej odpowiedzi udzieliła prawie połowa uczniów w szkołach masowych i podobnie w szkołach specjalnych. Zadanie okazało się trudne dla obydwu grup uczniów.

Wśród najczęściej powtarzających się błędnych odpowiedzi uczniowie podawali odpowiedź A. Przyczyna wyboru tej odpowiedzi może wynikać z faktu, że potrzeba miłości jest tak duża, że to ona implikuje wybór odpowiedzi wskazującej na miłość. Prawdopodobnie, uczniowie odczytali *jedność* w kategoriach miłości: razem są ci, którzy darzą się uczuciem miłości.

### Zadanie 9.

#### Treść

Nadaj tytuł przedstawionej ilustracji.



#### Sprawdzana umiejętność:

uczeń interpretuje tekst kultury.

Uczeń, aby nadać tytuł przedstawionej ilustracji musiał zanalizować konkretną sytuację i połączyć poszczególne jej elementy w celu nadania odpowiedniego tytułu. Prezentowana w teście ilustracja jest materiałem poglądowym, który otwiera wycinek realnej rzeczywistości, znanej dziecku z własnych doświadczeń. Miało to niewątpliwy wpływ na łatwość zadania.

Poprawna odpowiedź	Punktacja
np.: Zabawa, Tak spędzamy wolny czas, Razem, Wspólny czas, Gry i zabawy, Na łące	1

#### Wyniki

Prawidłowym rozwiązaniem zadania wykazała się zdecydowana większość uczniów ze szkół masowych, dla których okazało się ono łatwe i nieco więcej ze szkół specjalnych, czyniąc dla nich zadanie bardzo łatwym. Tytuł: *Piknik*, był najczęściej podawanym przez uczniów. Wśród podpisów pojawiły się takie, które w swojej treści wskazywały na różne poziomy myślenia uczniów, np.

- podanie elementu przedstawionej rzeczywistości: *Ognisko, Skoki przez skakankę,*
- opisu: *Dzieci bawiące się, Zabawa przy ognisku, Zabawa na trawie, Zabawa na łonie natury, Spotkanie kolegów i koleżanek, Dzień wolny od nauki,*
- interpretacji: *Razem.*

Wśród niepoprawnych odpowiedzi pojawiły się próby opowiadania przedstawionej na ilustracji rzeczywistości. Przyczyną takich odpowiedzi może być brak zrozumienia znaczenia słowa *tytuł*. Należy stwierdzić, że wśród uczniów z lekką niepełnosprawnością intelektualną istnieje duże zróżnicowanie w poziomie myślenia. Zadania otwarte, gdzie uczeń sam redaguje swoją odpowiedź uwzględniają te różnice i pozwalają odnieść sukces egzaminacyjny na miarę poziomu myślenia konkretnego ucznia.

**Przeczytaj wiersz i wykonaj zadania: 11., 12., 13. i 14.**

Dzień dobry, Panie Andersenie,  
Pan daleko pośród gwiazd,  
a tutaj rośnie pokolenie  
i to pytanie zadać czas:  
– A co z nas będzie?  
Co z nas będzie?  
Czy wyrośniemy na łabędzie  
jak to kaczątko z dawnych lat?

Wanda Chotomska, *Dzień dobry, Panie Andersenie* (fragmenty), [w:] Krystyna Lenkiewicz, Wybór wierszy, Warszawa 1990.

**Zadanie 11.**

**Treść**

**Dokończ zdanie.**

Osoba mówiąca zwraca się do.....

**Sprawdzana umiejętność:**

*uczeń wyszukuje informacje zawarte w tekstach kultury.*

Odbiorca wypowiedzi podmiotu lirycznego jest podany w dosłownym komunikacie tekstu: *Dzień dobry, Panie Andersenie*. Osobiste doświadczenia uczniów mogły wpłynąć na łatwość wykonania zadania. W języku czynnym uczniów funkcjonują takie zwroty grzecznościowe jak występujący w wierszu: *dzień dobry*.

Poprawna odpowiedź i zasady przydzielania punktów	Punktacja
Pana Andersena, Andersena Jeżeli uczeń przepisze pierwszy wers, należy uznać odpowiedź za poprawną. Niepoprawna odpowiedź – Pana	1

**Wyniki**

Prawidłową odpowiedź podała większość uczniów szkół masowych i zdecydowana większość szkół specjalnych. Dla pierwszych z nich zadanie okazało się umiarkowanie trudne, natomiast dla drugich łatwe.

Najczęściej, wśród niepoprawnych odpowiedzi, uczniowie wymieniali: *nas, poety*. Przyczyn trudności należy doszukiwać w problemach z rozróżnieniem pojęć: twórca – odbiorca dzieła literackiego. Część uczniów skupiła swoją uwagę na odbiorcy tekstu, rozumianego w kategoriach czytelnika – ucznia.

**Zadanie 12.**

**Treść**

**Zaznacz prawidłową odpowiedź.**

**Wiersz dotyczy**

- A. narodzin.                      B. dorastania.                      C. dorosłości.                      D. starości.

**Sprawdzana umiejętność:**

*interpretuje teksty kultury.*

W celu wybrania prawidłowej odpowiedzi uczeń powinien skupić swoją uwagę na słowach *...a tutaj rośnie pokolenie...*, aby dostrzec, że wiersz mówi o tych, którzy żyją w tej samej epoce, w tym samym czasie i przestrzeni, ale jeszcze nie są dorośli.



Poprawna odpowiedź	Punktacja
B	1

### Wyniki

Prawidłowego wyboru odpowiedzi dokonał prawie co drugi uczeń szkół masowych i więcej niż połowa uczniów szkół specjalnych. Dla jednych zadanie było trudne, natomiast dla drugich umiarkowanie trudne.

Wśród błędnych odpowiedzi uczniowie najczęściej podawali odpowiedź A. Być może taki wybór wynika z odwołania się do osobistych doświadczeń, związanych np. z bajką o brzydkim kaczątku. Część uczniów uznała, że prawidłową odpowiedzią jest czas narodzin. Podobnie jak i w innych zadaniach siła osobistych przeżyć i doświadczeń implikuje wskazywaną przez ucznia odpowiedź.

### Zadanie 13.

#### Treść

Zaznacz prawidłową odpowiedź.

Użyte w wierszu powtórzenie:

*A co z nas będzie?*

*Co z nas będzie?*

służy podkreśleniu uczucia

A. żalu.

B. radości.

C. pewności.

D. niepewności.

**Sprawdzana umiejętność:**

*uczeń dostrzega w odczytywanych tekstach literackich funkcję środków wyrazu.*

Umiejętność określania funkcji użytych w poezji środków wyrazu artystycznego nie należy do umiejętności łatwych. Uczeń, aby wskazać funkcję zastosowanego w wierszu powtórzenia powinien włączyć treści przeczytanego tekstu do zakresu posiadanej wiedzy, związanej z rozumieniem istoty i funkcji składniowego środka stylistycznego – *powtórzenia*. Należy podkreślić, że funkcjonowanie w języku czynnym ucznia *powtórzenia* jako środka językowego nie determinowało udzielenia prawidłowej odpowiedzi.

Poprawna odpowiedź	Punktacja
D	1

### Wyniki

Prawidłowego wyboru dokonała prawie połowa uczniów szkół masowych i specjalnych. Lepiej radzili sobie uczniowie ze szkół specjalnych. Dla jednych zadanie okazało się umiarkowanie trudne, a dla drugich łatwe.

Wśród błędnych odpowiedzi najczęściej podawano odpowiedź A. Wybór dystraktora: *żalu* może wynikać z faktu, że część uczniów przeniosła na sytuację zadaniową osobiste doświadczenia. Gimnazjaliści są w wieku dojrzewania i zapewne nie rzadko, z braku realnej samooceny i często braku krytycyzmu, ich zachowania są nieadekwatne do sytuacji w jakiej się znajdują. Być może wówczas słyszą od swoich rodziców, opiekunów czy wychowawców ze smutkiem wypowiedziane słowa: *co z Ciebie będzie? co z Ciebie wyrosnie?*

### Zadanie 14.

#### Treść

Zaznacz prawidłową odpowiedź.

Tekst napisany jest językiem

A. urzędowym.

B. artystycznym.

C. naukowym.

D. potocznym.

**Sprawdzana umiejętność:**

*uczeń dostrzega w odczytywanych tekstach kultury funkcję środków wyrazu.*



Uczeń, aby rozpoznać cechy charakterystyczne dla języka artystycznego musiał dostrzec, że przedstawiony fragment tekstu jest tekstem poetyckim – wierszem. Do wskazania prawidłowej odpowiedzi przygotowały ucznia wcześniejsze zadania, w których poznawał stopniowo idę wiersza, środki wyrazu i kompozycję.

Poprawna odpowiedź	Punktacja
B	1

### Wyniki

Wyboru poprawnej odpowiedzi dokonał co trzeci uczeń szkół masowych i specjalnych, chociaż nieznacznie lepiej radzili sobie uczniowie szkół masowych. Dla wszystkich uczniów zadanie okazało się trudne.

Wśród najczęściej podawanych błędnych odpowiedzi uczniowie wymieniali odpowiedzi: C i D. Procent wyborów uczniów w zakresie niepoprawnych odpowiedzi jest zbliżony. Być może jedną z przyczyn wyboru odpowiedzi D. *potocznym*, był zastosowany w wierszu zwrot grzecznościowy, znany dziecku z języka potocznego.

### Przeczytaj tekst i wykonaj zadania: 15., 16., 17. i 18.

Maryla uwielbia opowieści Andrzeja o jego domu i rodzicach.

- Zrozum, Maryla. Przecież to nie jest tak jak... z książką, filmem. To poważne sprawy.
- A czy jak idziesz na spotkanie ze mną, też im o tym mówisz?
- Naturalnie. Oni mają do mnie zaufanie. Rozumiesz, traktują mnie jak dorosłego.

Maryla pyta z niedowierzaniem:

- Jak dorosłego?
- Tak. Trzeba kogoś bardzo dobrze znać, mieć do niego zaufanie, by można go było tak traktować! A kto może mnie lepiej znać niż oni? Wiesz, niedawno była taka historia, że kupowaliśmy nowe meble. Ja narysowałem projekt. Ojcu się nie podobało. Ja zaprojektowałem regały odkryte, a ojciec wołał pod szkłem...
- I co? – przerywa Maryla.
- Naturalnie doszliśmy do porozumienia. Półki na książki są odkryte, a takie różne schowanka się oszklili...

Na podstawie: Wojciech Wiśniewski, *Szukam przyjaciela*, Warszawa 1974.

### Zadanie 15.

#### Treść

Na podstawie tekstu oceń prawdziwość zdań. Zaznacz TAK lub NIE.

- |   |     |     |
|---|-----|-----|
| Andrzej opowiada Maryli o ulubionych książkach. | TAK | NIE |
| Maryla chętnie słucha opowieści Andrzeja.       | TAK | NIE |

#### Sprawdzana umiejętność:

*uczeń czyta tekst kultury na poziomie dosłownym.*

Uczeń, aby odczytać o czym opowiada Andrzej i że Maryla chętnie słucha tych opowieści, powinien przeczytać ze zrozumieniem pierwszy fragment tekstu. Treści pojedynczych zdań, zapisanych w zadaniu odpowiadały możliwościom percepcyjnym uczniów z lekką niepełnosprawnością intelektualną.

Poprawna odpowiedź i zasady przydzielania punktów	Punktacja
NIE TAK Za każdą poprawną odpowiedź – 1 pkt	2

## Wyniki

Zadanie okazało się dla wszystkich uczniów trudne. Dosłowne znaczenie jednego zdania prawidłowo odczytał co trzeci uczeń szkół masowych i specjalnych.

Przyczyną nieprawidłowych odpowiedzi mógł być brak umiejętności dokonania właściwego zaznaczenia wybranej odpowiedzi. Sytuacja taka może mieć związek z niezrozumieniem instrukcji przez ucznia i brakiem obycia testowego z taką formą zadań, gdyż część uczniów nie podjęła próby wskazania prawidłowej odpowiedzi. Niektórzy zaznaczali dwie odpowiedzi TAK i NIE przy jednym zdaniu. Prawdopodobnie uczniowie ci nie potrafili poradzić sobie z ostatecznym wskazaniem prawidłowej odpowiedzi – nieprawidłową należało otoczyć kółkiem.

### Zadanie 16.

#### Treść

**Na podstawie tekstu zaznacz prawidłową odpowiedź.**

**Porozumienie między Andrzejem a ojcem było możliwe dzięki temu, że**

- A. byli gotowi do ustępstw.
- B. mieli podobne pomysły.
- C. pozostali przy swoich racjach.
- D. skorzystali z opinii sprzedawcy.

#### Sprawdzana umiejętność:

*odnajduje i interpretuje związki przyczynowo-skutkowe w życiu społecznym.*

Zadania sprawdzające umiejętność dostrzegania związków przyczynowo-skutkowych są dla uczniów z lekką niepełnosprawnością intelektualną szczególnie trudne. Uczeń powinien dostrzec w życiu społecznym przyczynę, której skutkiem jest porozumienie dwóch osób. Porozumienie, to jednomyślność poglądów, dobre stosunki z kimś, zgoda. Dostrzeżenie takiego związku wymaga analizy i syntezy przedstawionej sytuacji społecznej, która staje się oczywista po szczegółowej analizie treści zawartych w tekście. W zdaniu: *Naturalnie doszliśmy do porozumienia* zawarta jest prawidłowa odpowiedź. *Byli gotowi do ustępstw*, tzn. że ich zachowanie, postępowanie pozwoliło na porozumienie. Rozwiązując zadanie, uczeń miał okazję podjąć próbę identyfikacji z bohaterem tekstu i dokonać refleksji nad sposobami budowania relacji między nastolatkami i ich rodzicami.

Poprawna odpowiedź	Punktacja
A	1

## Wyniki

Prawidłowej odpowiedzi udzielił tylko co trzeci uczeń w szkole masowej i znacznie mniej niż połowa uczących się w szkole specjalnej. Dla wszystkich zadanie okazało się umiarkowanie trudne.

Wśród najczęściej powtarzających się błędnych wyborów uczniów należy wymienić, prawie równolicznie podawane, odpowiedzi B. i C.

Można przypuszczać, że oprócz trudności wynikających z myślenia przyczynowo-skutkowego na wybór błędnych odpowiedzi, mogły mieć wpływ ich osobiste doświadczenia, związane ze stosunkami rodzinnymi w ich domach (często też więcej czasu spędzają w internatach).

### Zadanie 17.

#### Treść

Korzystając z tekstu, dokończ zdanie.

Rodzice traktują Andrzeja jak dorosłego, ponieważ .....

#### Sprawdzana umiejętność:

czyta teksty kultury na poziomie dosłownym.

Uczeń powinien dokonać analizy fragmentu tekstu, celem wyodrębnienia istotnych informacji. Na wynik uczniów mogły mieć wpływ osobiste doświadczenia związane z życiem domowym i szkolnym.

Poprawna odpowiedź i zasady przydzielania punktów	Punktacja
mają do niego zaufanie, znają go Niepoprawne odpowiedzi – związane z podaniem wieku i pokrewieństwa Dopuszcza się przepisanie zdania: <i>Trzeba kogoś bardzo dobrze znać, mieć do niego zaufanie, by można było jego tak traktować.</i>	1

#### Wyniki

Prawidłowej odpowiedzi udzielił co drugi uczeń w szkołach masowych i więcej niż połowa w specjalnych. Zadanie dla wszystkich uczniów było umiarkowanie trudne.

Do częstych odpowiedzi uczniów, uznawanych za poprawne, należy przepisanie zdania: *Trzeba kogoś bardzo dobrze znać, mieć do niego zaufanie, by można go było tak traktować!*

Wśród najczęstszych błędnych odpowiedzi wystąpiły: *naturalnie mają do Andrzeja zaufanie; jest dorosły chłopak*. Można przypuszczać, że i w tym zadaniu znaczną rolę odegrało doświadczenie osobiste ucznia. Mimo, że polecenia zadania odwołują ucznia do tekstu, to jednak zdarzają się takie odpowiedzi, w których uczniowie formułują odpowiedzi tylko na podstawie własnych doświadczeń i przeżyć.

### Zadanie 18.

#### Treść

Przeczytaj pytanie i połącz je z dwiema właściwymi odpowiedziami.

Jak zdobyć zaufanie rodziców?

Mówiąc im prawdę.

Zaniedbując swoje obowiązki.

Dotrzymując danego słowa.

Lekceważąc ich zdanie.

#### Sprawdzana umiejętność:

odnajduje związki przyczynowo-skutkowe w życiu społecznym.

Uczeń, aby dostrzec związek między zachowaniem człowieka i jego konsekwencjami powinien, oprócz informacji z tekstu włączyć rozumienie pojęcia *zaufanie*. Uświadomienie przez ucznia, że zawierzenie komuś, wiara w kogoś, ufność są możliwe wtedy, kiedy m. in. mówimy danej osobie prawdę, dotrzymujemy danego słowa. Zadanie to jest świetną okazją do przyswojenia ważnej zasady dobrego współżycia między rodzicami i ich dorastającymi dziećmi.

Poprawna odpowiedź i zasady przydzielania punktów	Punktacja
<p>Poprawne połączenie</p> <p>Jak zdobyć zaufanie rodziców?</p> <p>Mówiąc im prawdę. – 1 pkt</p> <p>Dotrzymując danego słowa. – 1 pkt</p> <p><b>Uwaga:</b> za połączenie z trzema odpowiedziami – 0 pkt ze wszystkimi odpowiedziami – 0 pkt w którym jedna odpowiedź jest niepoprawna – 0 pkt</p>	2

### Wyniki

Prawidłowej odpowiedzi, uzyskując tym samym maksymalną liczbę punktów, udzieliła znaczna większość uczniów ze szkół specjalnych i nieznacznie mniej ze szkół masowych. Dla wszystkich uczniów zadanie okazało się łatwe.

### Zadanie 19.

#### Treść

Napisz, jak rozumiesz przysłowie: **Zgoda buduje, niezgoda rujnuje.**

#### Sprawdzana umiejętność:

*interpretuje teksty kultury.*

Przysłowie jest krótkim zdaniem, wyrażającym pewną myśl. Konieczne było wykazanie się rozumieniem pojęcia – *zgoda* i jego antonimu - *niezgoda*. Wypowiedzi uczniów wskazują, że rozumieją oni *zgodę* jako jedność i brak konfliktu, natomiast *niezgodę* jako spór, brak jedności i konflikt. Interpretacje uczniów dotyczą różnych aspektów funkcjonowania społecznego i działalności człowieka, wiernie obrazują poziom myślenia ucznia z lekką niepełnosprawnością intelektualną.

Poprawna odpowiedź i zasady przydzielania punktów	Punktacja
<p>Wyjaśnia przysłowie – 1 pkt</p> <p>Np. <i>Jeżeli się ludzie kłócą, to są same nieszczęścia, a gdy się przyjaźnią, to panuje radość.</i></p>	1

### Wyniki

Prawidłowych odpowiedzi udzieliła prawie połowa uczniów w szkołach masowych i podobnie w szkołach specjalnych. Zadanie okazało się dla uczniów trudne. Podobnie jak w zadaniu 9. można wyróżnić różne poziomy myślenia uczniów.

Ucniowie podawali dosłowne określenia związane z prowadzeniem prac budowlanych.

- *Buduje dom Rodzinny\**
- *tak jak doma zburzyć!*

W wypowiedzi ucznia na uwagę zasługuje zapisanie wielką literą wyrazu – *rodzinny*. Można przypuszczać, że osobiste przeżycia dziecka (zaangażowanie emocjonalne) wpłynęło na nadanie temu wyrazowi aż tak wysokiej rangi.

Inne przykłady odpowiedzi uczniowskich:

- *Człowiek, który przez całe życie próbuje założyć rodzinę i w końcu ją, zakłada jest bardzo szczęśliwy ale, jak bywa w małżeństwie czasami pojawiają się różne komplikacje które, burzą to co, zbudowali swoimi siłami. Życie czasami umie zaskoczyć as prowadzi to, znienacka kiedy szatan weźmie górę, wtedy zaczyna się sypać i tak rozumiem to przysłowie.*
- *Dzięki zgodzie można dużo zyskać a niezgodzie można dużo stracić.*
- *Niezgoda rujnuje – ludzie przeciwko sobie*

- Zgoda buduje – pomagają sobie nawzajem
- Zgoda to: miłość, radość, spacer.
- Niezgoda: złość, kłótnie nienawiść
- Kto żyje w zgodzie, ten radość będzie miał, a kto nie żyje w zgodzie, to ten na zawsze będzie sam.

(\*zapisy zgodne z oryginałami uczniowskich wypowiedzi)

Wśród odpowiedzi niepoprawnych należy wymienić, np.

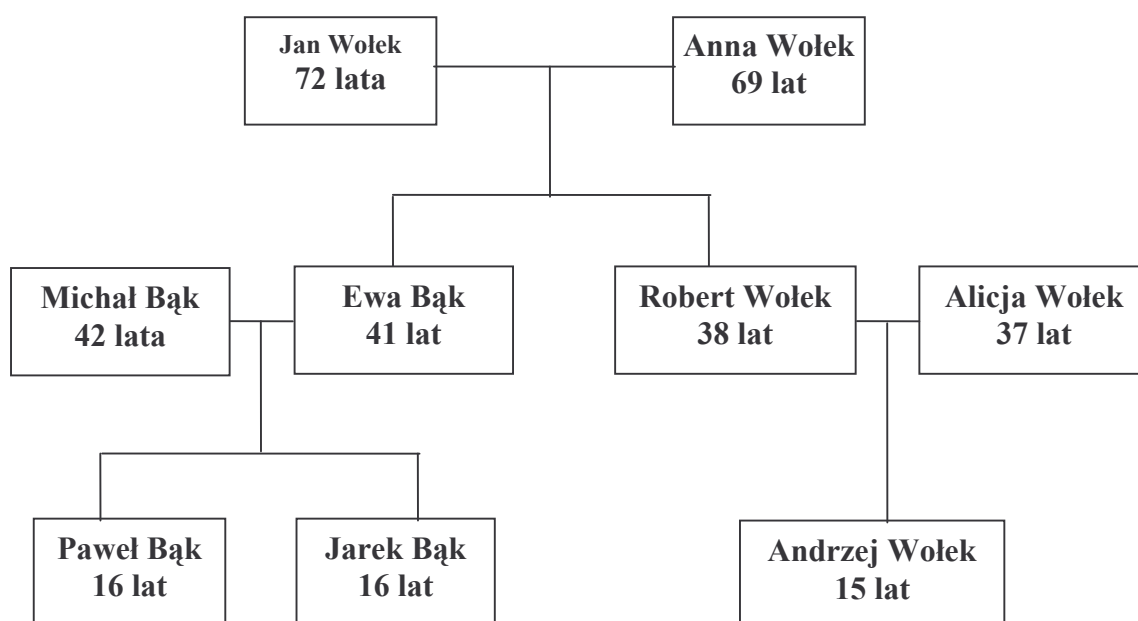
- Bo to prawda, że zgoda buduje, niezgoda rujnuje.,
- Bo ładnie się rymuje.

---

---

Zapoznaj się ze schematem i wykonaj zadania: 20., 21. i 22.

### Rodzina Pawła i Jarka



#### Zadanie 20.

##### Treść

Przeczytaj zdania i oceń ich prawdziwość. Zaznacz TAK lub NIE.

Dziadkami Andrzeja są Robert i Alicja.

TAK

NIE

Ewa i Robert są rodzeństwem.

TAK

NIE

##### Sprawdzana umiejętność:

wyszukiwanie informacji zawarte w tekstach kultury.

Uczeń musiał odczytać schemat przedstawiający rodzinę Pawła i Jarka; ich rodziców, krewnych i dziadków. Musiał również posiadać umiejętność rozumienia schematu przedstawiającego drzewo genealogiczne.

Poprawna odpowiedź i zasady przydzielania punktów	Punktacja
NIE TAK Za każdą poprawną odpowiedź – 1 pkt	2

### Wyniki

Prawidłowe odpowiedzi podała więcej niż połowa uczniów. Dla uczniów szkół masowych i specjalnych zadanie okazało się trudne.

### Zadanie 21.

#### Treść

Podaj nazwisko rodowe (panieńskie) matki Pawła i Jarka.

#### Sprawdzana umiejętność:

uczeń wyszukuje informacje zawarte w tekstach kultury.

Poprawna odpowiedź i zasady przydzielania punktów	Punktacja
Wołek <b>Uwaga:</b> jeżeli uczeń poda imię i nazwisko, należy uznać odpowiedź za poprawną.	1

### Wyniki

Nazwisko rodowe matki bliźniaków podała mniej niż połowa uczniów szkół masowych i specjalnych. Zadanie to okazało się dla wszystkich uczniów trudne.

Trudności mogły wynikać z nieumiejętności dokonania porównania koniecznych informacji odczytanych ze schematu.

### Zadanie 22.

#### Treść

Na podstawie schematu zaznacz prawidłową odpowiedź.

Najmłodszym członkiem rodziny jest

A. Andrzej.

B. Jarek.

C. Michał.

D. Robert.

#### Sprawdzana umiejętność:

uczeń wyszukuje informacje zawarte w tekstach kultury.

Poprawna odpowiedź	Punktacja
A	1

### Wyniki

Większość uczniów szkół masowych i specjalnych udzieliła prawidłowej odpowiedzi. Dla wszystkich uczniów zadanie okazało się łatwe.

Wśród błędnych odpowiedzi pojawiały się odpowiedzi B i C. Nieprawidłowe odpowiedzi, w porównywalnym procencie, podawane były przez uczniów szkół masowych i specjalnych.

### Przeczytaj tekst i wykonaj zadania: 24., 25., 26., 27., 28. i 29.

Jesteśmy identyczni. Takie same usta, oczy, włosy, wzrost. Na fotografii nawet mama nie potrafi nas odróżnić. I obaj skończyliśmy dzisiaj po szesnaście lat. Jesteśmy więc tacy sami. A jednak? Dlaczego mnie nie lubią? Stoję w drzwiach pokoju i kątem oka widzę, że Roman dziękuje Jarkowi za pomoc przed klasówką z matematyki. Jest i Zbyszek. Do

niedawna mieli ze sobą na pieńku. Od czasu gdy Zbyszek złamał nogę, a Jarek latał do niego codziennie przez dwa tygodnie wakacji, żyją w przyjaźni.

– Paweł, ogłuchłeś czy co? – głos brata wyrywa mnie z zadumy.

– Słuchaj – mówi Jarek – na wsi są teraz wykopki. Masa roboty.

Pojechałbyś razem z nami.

– Nie mogę. Jutro cały dzień wkuwam historię.

– No cóż, trudno.

Stoję sam pośrodku pokoju i zastanawiam się, dlaczego oni mnie nie lubią.

Na podstawie: Michał Androsiuk, *Mój brat bliźniak*, [w:] Jan Stanisław Kopczewski, *O mnie, o tobie, o nas*, Warszawa 1979.

### Zadanie 24.

#### Treść

Na podstawie tekstu uzupełnij zdania odpowiednimi imionami.

Jarek i ..... to bliźniacy.

Zbyszek przyjaźni się z .....

#### Sprawdzana umiejętność:

*czyta tekst kultury na poziomie dosłownym.*

Uczeń, aby uzupełnić zdania odpowiednimi imionami chłopców musiał przeczytać ze zrozumieniem tekst i dostrzec, że informacje o tym, którzy z chłopców są bliźniakami wynikają z dialogu między Pawłem i Jarkiem.

– Paweł, ogłuchłeś czy co? – głos brata wyrywa mnie z zadumy.

Słuchaj – mówi Jarek – na wsi są teraz wykopki.

Prowadzona w pierwszej osobie narracja wymuszała dużą koncentrację uwagi ucznia.

Poprawna odpowiedź	Punktacja
Paweł Jarkiem	2

#### Wyniki

Poprawne imiona obydwu chłopców podał co drugi uczeń w szkołach masowych i specjalnych. Zadanie dla wszystkich uczniów okazało się umiarkowanie trudne.

### Zadanie 25.

#### Treść

Na podstawie tekstu dokończ zdanie.

Mama ma trudności z odróżnieniem synów na fotografii, ponieważ .....

#### Sprawdzana umiejętność:

*wyszukuje informacje zawarte w tekstach kultury.*

Uczeń, aby uzupełnić zdanie określeniami wskazującymi na podobieństwo chłopców musiał dostrzec, że bracia wyglądają tak samo. Informacje takie zawierają pierwsze zdania tekstu literackiego.

Poprawna odpowiedź	Punktacja
np. są identyczni, tak samo wyglądają, są tacy sami, mają takie same usta; mają takie same oczy, mają takie same włosy, mają taki sam wzrost, są to bliźnięta	1



## Wyniki

Zdecydowana większość uczniów szkół masowych i specjalnych podała prawidłową odpowiedź. Dla wszystkich zadanie okazało się łatwe.

Za poprawne uznawano odpowiedzi, np. są bliźniętami/są jednojajowe. Wśród niepoprawnych odpowiedzi należy wymienić: *to powinna pójść do okulisty*. Odpowiedzi tego typu formułowali uczniowie, którzy w sposób dosłowny odebrali komunikat, że mama ma trudności z odróżnieniem synów na fotografii, a więc ma kłopoty ze wzrokiem.

### Zadanie 26.

#### Treść

Na podstawie tekstu zaznacz prawidłową odpowiedź.

Osobą opowiadającą jest

A. Zbyszek.

B. Roman.

C. Paweł.

D. Jarek.

#### Sprawdzana umiejętność:

*interpretuje teksty kultury.*

Uczeń, aby rozpoznać osobę mówiącą w tekście musiał dostrzec, że osoba ta wypowiada się w pierwszej osobie, np. *głos brata wyrывa **mnie** z zadumy, **Stoję sam** pośrodku pokoju i **zastanawiam się**, dlaczego oni **mnie** nie lubią.*

Poprawna odpowiedź	Punktacja
C	1

## Wyniki

Prawidłowych odpowiedzi udzieliła mniej niż połowa uczniów szkół masowych i specjalnych. Dla wszystkich uczniów zadanie okazało się trudne.

Wśród najczęściej powtarzających się błędnych odpowiedzi, zarówno uczniowie szkół masowych jak i specjalnych, podawali D, następnie B i A.

Brak informacji w dosłownej warstwie tekstu literackiego miał zapewne znaczący wpływ na udzielanie błędnych odpowiedzi.

### Zadanie 27.

#### Treść

Jaki jest Jarek?

Połącz liniami portret bohatera tekstu – Jarka – z trzema cechami jego charakteru.



Jarek

koleżeński

kapryśny

wrażliwy

samolubny

uczynny

#### Sprawdzana umiejętność:

*uczeń interpretuje tekst kultury.*

Uczeń, aby wskazać odpowiednie cechy charakteru bohatera opowiadania, musiał uświadomić sobie znaczenia przymiotników opisujących cechy pozytywne i negatywne. Dostrzec, że zabarwienie uczuciowe wyrazów nazywających cechy jest dodatnie i ujemne.

Następnie odczytać zawarte w tekście literackim pośrednie opisy Jarka, np. ... *Romek dziękuje Jarkowi za pomoc przed klasówką z matematyki, ... Jarek latał do niego codziennie przez dwa tygodnie wakacji, ... na wsi są teraz wykopki. Masa roboty. Pojechałbyś razem z nami.* Zarówno z przytoczonych przykładów jak i całego tekstu, który jest pewnego rodzaju kontekstem, uczniowie powinni dostrzec, że Jarek jest chłopcem m. in. chętnym do niesienia pomocy w lekcjach, czy też w pracach polowych. Nie jest też obojętny na problemy innych ludzi.

Poprawna odpowiedź i zasady przydzielania punktów	Punktacja
koleżeński wrażliwy uczynny <b>Uwaga:</b> za każde prawidłowe połączenie po 1 pkt Połączenie z czterema lub pięcioma cechami – 0 pkt	3

#### Wyniki:

Trzy cechy charakteru Jarka wskazała poprawnie zdecydowana większość uczniów szkół masowych i specjalnych. Zadanie to dla wszystkich uczniów okazało się łatwe. Niektórzy uczniowie nie różnicowali przymiotników opisujących cechy negatywne i pozytywne, przypisując Jarkowi cechy z obydwu kategorii, np. koleżeński, samolubny, uczynny. Sporadycznie występowały sytuacje, kiedy uczniowie łączyli zdjęcie chłopca ze wszystkimi podanymi cechami.

#### Zadanie 29.

#### Treść

Na podstawie tekstu uzupełnij zdanie odpowiednim wyrazem z ramki.

przenośne      dosłowne
-------------------------

Zdanie: *Do niedawna mieli ze sobą na pieńku.* ma znaczenie .....

#### Sprawdzana umiejętność:

*czyta tekst na poziomie przenośnym.*

Użyty w tekście frazeologizm oznacza bycie z kimś w konflikcie. W kontekście przeczytanego fragmentu tekstu *Jest i Zbyszek. Do niedawna mieli ze sobą na pieńku. Od czasu gdy Zbyszek złamał nogę, a Jarek latał do niego codziennie przez dwa tygodnie wakacji, żyją w przyjaźni.* uczeń mógł dostrzec, kto miał z kim „na pieńku”. Zapewne znajomość z języka potocznego frazeologizmu: *mieć ze sobą na pieńku* mogła wpłynąć na pozytywny wynik ucznia.

Poprawna odpowiedź	Punktacja
przenośne	1

#### Wyniki

Prawidłowo odczytała przenośne znaczenie związku frazeologicznego połowa uczniów szkół masowych i więcej niż połowa specjalnych. Zadanie dla jednej i drugiej grupy okazało się umiarkowanie trudne.

### 3. 3. Analiza odpowiedzi uczniów do zadań z obszaru *Tworzenie własnego tekstu*

Umiejętności tworzenia własnego tekstu sprawdzono pięcioma zadaniami.

#### Zadanie 5.

##### Treść

##### Dokończ zdanie.

Aktem prawnym, który określa ustrój państwa, jest .....

##### Sprawdzana umiejętność:

*uczeń posługuje się pojęciami swoistymi dla przedmiotów humanistycznych.*

Uczeń, aby nazwać akt prawny, który określa ustrój państwa, musiał nie tylko przeczytać ze zrozumieniem podany fragment konstytucji, ale także wykorzystać swoją wiedzę z zakresu przedmiotów humanistycznych. Udzielenie prawidłowej odpowiedzi warunkowało rozumienie pojęć: *konstytucja, akt prawny, ustrój państwa.*

Poprawna odpowiedź	Punktacja
konstytucja	1

##### Wyniki

Prawidłowej odpowiedzi udzielił co czwarty uczeń ze szkół masowych i co drugi ze specjalnych. Dla pierwszych zadanie okazało się trudne, a dla drugich umiarkowanie trudne. Wśród błędnych odpowiedzi pojawiały się: *sąd, sejm, prezydent; Aleksander Kwaśniewski; Rzeczpospolita Polska; polityka*

Można przypuszczać, że błędne odpowiedzi uczniów wynikały z nieznamości pojęć: *konstytucja, akt prawny, ustrój państwa.* Są wśród nich również takie, które wskazują, że uczniowie nie rozróżniają dokumentów prawnych i urzędowych. Wśród wielu odpowiedzi pojawiają się nazwy instytucji: *sąd, sejm.* Należy przypuszczać, że treści związane z pojęciem państwo, jego strukturą i organami są w niewielkim stopniu znane gimnazjalistom z lekką niepełnosprawnością intelektualną.

#### Zadanie 7.

##### Treść

##### Uzupełnij zdanie odpowiednim wyrażeniem z ramki.

zgromadzenie posłów i senatorów	umowa między dwoma państwami
najważniejsza ustawa w państwie	wykaz najważniejszych wydarzeń

Konstytucja to .....

##### Sprawdzana umiejętność:

*uczeń posługuje się pojęciami swoistymi dla przedmiotów humanistycznych.*

Uczeń musiał zapoznać się z wyrażeniami podanymi w ramce i wybrać spośród nich to, które poprawnie wyjaśnia pojęcie konstytucja.

Poprawna odpowiedź	Punktacja
najważniejsza ustawa w państwie	1

##### Wyniki

Prawidłowej odpowiedzi udzielił co drugi uczeń szkół masowych i więcej niż połowa specjalnych. Dla wszystkich zadanie okazało się umiarkowanie trudne.

Wśród najczęstszych niepoprawnych odpowiedzi wystąpiły: *zgrupowanie postów i senatorów; umowa między dwoma państwami*. Zadanie to wskazuje, że uczniowie nie rozumieją takich pojęć jak: *konstytucja, ustawa*.

### Zadanie 10.

#### Treść

**Twoja klasa organizuje gry i zabawy z okazji Dnia Dziecka.**

**Napisz zaproszenie skierowane do młodszych kolegów i koleżanek.**

**Podaj niezbędne informacje.**

#### Sprawdzane umiejętności:

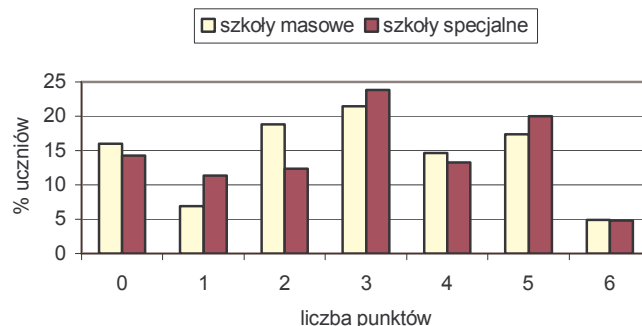
- uczeń buduje wypowiedzi poprawne pod względem językowymi stylistycznym,
- uczeń tworzy tekst o charakterze perswazyjnym, dostosowanym do sytuacji komunikacyjnej,
- uczeń tworzy tekst na zadany temat, spójny pod względem logicznym i składniowym.

Cennym źródłem inspiracji dla uczniów piszących zaproszenie była ilustracja z zdania 9., gdyż w poleceniu uczeń nie otrzymuje żadnych sugestii co do rodzajów gier i zabaw preferowanych przez dzieci. Zadanie to uwrażliwia młodzież na potrzeby i zainteresowania młodszych kolegów i koleżanek lub też młodszego rodzeństwa. Uczeń musiał wiedzieć, że zaproszenie jest taką formą użytkową wypowiedzi, która charakteryzuje się informacjami stanowiącymi odpowiedź na pytania: *Kto? Kiedy? Kogo? Gdzie?* W jakim celu zaprasza? Poza tym należało pamiętać o zachowaniu poprawności językowej, stylistycznej, ortograficznej i interpunkcyjnej.

Poprawna odpowiedź i zasady przydzielania punktów	Punktacja
<p><b>I. Realizacja tematu – 3 pkt</b></p> <ol style="list-style-type: none"> <li>1. Podanie adresata i nadawcy – 1 pkt</li> <li>2. Podanie miejsca, czasu oraz celu – 1 pkt</li> <li>3. Dostosowanie wypowiedzi do sytuacji komunikacyjnej – 1 pkt</li> </ol> <p><b>II. Kompozycja – 1 pkt</b></p> <ol style="list-style-type: none"> <li>4. Zachowanie spójności wypowiedzi</li> </ol> <p><b>III. Język i styl – 1 pkt</b></p> <ol style="list-style-type: none"> <li>5. Przestrzeganie poprawności językowej i stylistycznej: stosowanie poprawnego pod względem znaczeniowym słownictwa, poprawnej odmiany wyrazów oraz łączenia wyrazów w zdania, trafny dobór środków językowych, niestosowanie nieuzasadnionych powtórzeń wyrazów, wulgaryzmów, mieszania stylów (dopuszczalne 2 błędy, niezależnie od kategorii) – 1 pkt</li> </ol> <p><b>IV. Ortografia i interpunkcja – 1 pkt</b></p> <ol style="list-style-type: none"> <li>6. Przestrzeganie poprawności ortograficznej i interpunkcyjnej (dopuszczalne 2 błędy ortograficzne i 2 błędy interpunkcyjne) – 1 pkt</li> </ol>	6

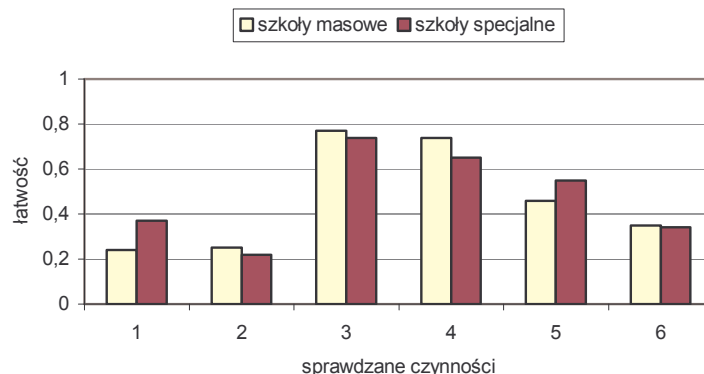
#### Wyniki

Wykres 7. Rozkład częstości wyników uzyskanych przez uczniów za zadanie 10.



Najliczniejszą grupę stanowią uczniowie, którzy uzyskali 3 i 5 punktów. Równoliczną grupę (5%), zarówno ze szkół masowych jak i specjalnych, stanowią uczniowie, którzy uzyskali maksymalną liczbę punktów za napisanie zaproszenia. Istnieje jednak duża grupa uczniów (około 15%), którzy nie uzyskali ani jednego punktu. Najczęściej nie podejmowali nawet próby napisania zaproszenia. Zdarzało się, że zamiast zaproszenia pisali krótki list.

Wykres 8. Stopień opanowania czynności sprawdzanych zadaniem 10.



Zadanie 10. sprawdzało następujące czynności:

1. podanie adresata i nadawcy,
2. podanie miejsca, czasu oraz celu,
3. dostosowanie wypowiedzi do sytuacji komunikacyjnej,
4. zachowanie spójności wypowiedzi,
5. przestrzeganie poprawności językowej i stylistycznej,
6. przestrzeganie poprawności ortograficznej i interpunkcyjnej.

Zadanie okazało się dla wszystkich uczniów trudne.

#### **I. Realizacja tematu**

1. Niewielu uczniów potrafiło wskazać adresata i nadawcę zaproszenia. Czynność tę lepiej opanowali uczniowie szkół specjalnych. Gimnazjaliści częściej zapominali o wskazaniu nadawcy zaproszenia niż jego adresata. Jako młodszych kolegów i koleżanki często wymieniali uczniów z drugiej klasy gimnazjum. Czynność ta okazała się dla uczniów trudna.
2. Tylko co czwarty uczeń w szkołach masowych i specjalnych poradził sobie ze wskazaniem miejsca, czasu oraz celu zgodnego z poleceniem zadania. Czynność ta okazała się dla wszystkich uczniów trudna. Niektórzy uczniowie zapraszali młodszych kolegów na imprezę urodzinową, imieniny.
3. Zdecydowana większość uczniów stosowała trafne środki perswazji, dostosowane do sytuacji komunikacyjnej, np. *serdecznie zapraszamy; przyjdźcie, a nie będziecie żałować*. Dla wszystkich uczniów czynność ta okazała się łatwa.

#### **II. Kompozycja**

4. Zachowanie spójności wypowiedzi uczniowie szkół masowych opanowali w stopniu zadowalającym. Słabej radzili sobie uczniowie szkół specjalnych. Dla uczniów szkół masowych czynność ta okazała się łatwa, a dla uczniów szkół specjalnych umiarkowanie trudna.

#### **III. Język i styl**

5. Czynności związane z przestrzeganiem poprawności językowej i stylistycznej dla uczniów szkół masowych okazały się trudne, a dla uczniów ze szkół specjalnych umiarkowanie trudne.

#### **IV. Ortografia i interpunkcja**

6. Przestrzeganie poprawności ortograficznej i interpunkcyjnej dla obydwu grup uczniów okazało się trudne.

Szczegółową analizę błędów w zakresie powyższych kategorii przedstawiono w dalszej części sprawozdania.

### Zadanie 23.

#### Treść

Napisz list do babci. Opisz kolegów i koleżanki, z którymi najchętniej spędzasz wolny czas.

Twój list musi być zgodny z tematem i zająć co najmniej połowę wyznaczonego miejsca, a podpis powinien być fikcyjny (nieprawdziwy).

#### Sprawdzane umiejętności:

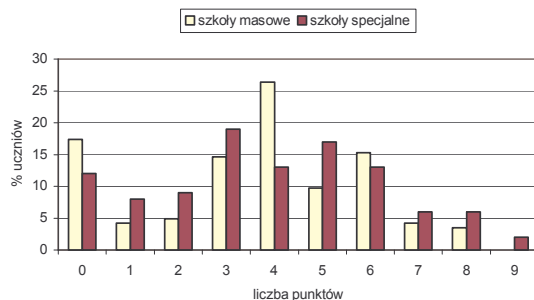
- uczeń buduje wypowiedzi poprawne pod względem językowym i stylistycznym,
- tworzy tekst o charakterze informacyjnym i perswazyjnym, dostosowany do sytuacji komunikacyjnej,
- tworzy tekst na zadany temat, spójny pod względem logicznym i składniowym.

Uczeń musiał znać charakterystyczne cechy listu jako określonego gatunku wypowiedzi pisemnej. Pisanie listu wymaga samodzielności i wyobraźni – trzeba napisać treść na podany temat, nadać jej odpowiednią formę, zachować formuły rozpoczynające i kończące list.

Poprawna odpowiedź i zasady przydzielania punktów	Punktacja
<p><b>I. Realizacja tematu – 2 pkt</b></p> <ol style="list-style-type: none"> <li>1. Wskazanie adresata zgodnego z poleceniem – 1 pkt (II/4)</li> <li>2. Podanie informacji na temat koleżanek (kolegów) i spędzania wolnego czasu – 1 pkt (II/4)</li> </ol> <p><b>II. Kompozycja – 3 pkt</b></p> <ol style="list-style-type: none"> <li>3. Zachowanie wszystkich formalnych wyróżników listu: miejscowość i data, nagłówek, podpis – 1 pkt</li> <li>4. Występowanie zwrotów grzecznościowych – 1 pkt</li> <li>5. Zachowanie spójności wypowiedzi – 1 pkt</li> </ol> <p><b>III. Język i styl – 2 pkt</b></p> <ol style="list-style-type: none"> <li>6. Przestrzeganie poprawności językowej i stylistycznej (dopuszczalne 2 błędy, niezależnie od kategorii) 2 bł. – 2 pkt, 3 bł. – 1 pkt, 4 bł. i więcej – 0 pkt</li> </ol> <p><b>IV. Ortografia – 1 pkt</b></p> <ol style="list-style-type: none"> <li>7. Przestrzeganie poprawności ortograficznej (dopuszczalne 3 błędy) – 1 pkt (II/1)</li> </ol> <p><b>V. Interpunkcja – 1 pkt</b></p> <ol style="list-style-type: none"> <li>8. Przestrzeganie poprawności interpunkcyjnej (dopuszczalne 3 błędy) Punktów za język i styl oraz ortografię i interpunkcję nie przyznaje się, jeżeli praca jest krótsza niż połowa wyznaczonego miejsca.</li> </ol>	9

#### Wyniki

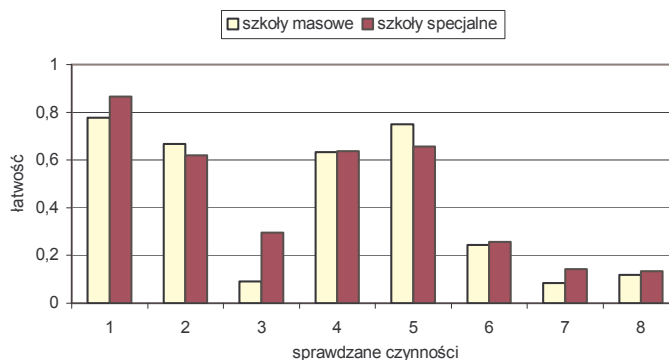
Wykres 9. Rozkład częstości wyników uzyskanych przez uczniów za zadanie 23.





Żaden uczeń ze szkoły masowej nie zdobył maksymalnej liczby punktów za zadanie 23. Tylko dwóch uczniów ze szkoły specjalnej uzyskało punkty za każdą ze sprawdzanych czynności. Najwyższy wynik wśród uczniów szkół masowych – 8 pkt. osiągnęło pięciu uczniów.

Wykres 10. Poziom opanowania czynności sprawdzanych zadaniem 23.



Zadanie 23. sprawdzało następujące czynności:

1. wskazanie adresata zgodnego z poleceniem,
2. podanie informacji na temat koleżanek (kolegów) i spędzania wolnego czasu,
3. zachowanie wszystkich formalnych wyróżników listu: miejscowość i data, nagłówek,
4. stosowanie zwrotów grzecznościowych,
5. zachowanie spójności wypowiedzi,
6. przestrzeganie poprawności językowej i stylistycznej,
7. przestrzeganie poprawności ortograficznej,
8. przestrzeganie poprawności interpunkcyjnej.

### **I. Realizacja tematu**

1. Zdecydowana większość uczniów bardzo dobrze poradziła sobie ze wskazaniem adresata listu. W nielicznych przypadkach uczniowie kierowali list do kolegi lub koleżanki. Czynność ta okazała się łatwa dla obydwu grup uczniów.
2. Większość uczniów z obydwu grup szkół starała się napisać jak najwięcej o swoich kolegach i koleżankach oraz formach spędzania wolnego czasu. Niektórzy uczniowie chętniej i więcej pisali o formach wspólnie spędzanego czasu, inni chętniej opisywali zewnętrzny wygląd kolegów i ich zachowania. W wypowiedziach pisemnych można dostrzec, że uczniowie darzą swoje babcie uczuciem miłości i szacunku. Niekiedy pisali życzenia dla babci z okazji świąt, zapraszali na bierzmowanie. Czynność związana z podaniem informacji na określony temat, jest dla wszystkich uczniów umiarkowanie trudna.

### **II. Kompozycja**

3. Wszystkie formalne wyróżniki listu zachowała niewielka liczba uczniów szkół masowych i jedna trzecia uczniów szkół specjalnych. Dla pierwszych czynność ta okazała się bardzo trudna, a dla drugich trudna. Największą trudność sprawiało uczniom poprawne zapisanie miejscowości i daty. Często umieszczali je z lewej strony kartki lub w ogóle zapominali o ich podaniu.  
Kryteria oceny listu nie odnosiły się do graficznego wyróżniania poszczególnych części dłuższej wypowiedzi uczniów. W pracach uczniów można było wyróżnić trójdzielność kompozycji w zakresie treści (wstęp - rozwinięcie - zakończenie), jednak w zdecydowanej większości nie zachowano trójczłonowości poszczególnych elementów tekstu, tzn. graficznych wyróżników zapisu (akapitów).
4. Zwroty grzecznościowe poprawnie stosowała większość uczniów. Najczęściej rozpoczynali swoje listy od słów: *Droga Babciu; Kochana Babciu*, a podpisywali: *Twoja ukochana wnuczka, Twój ukochany wnuczek*. Czynność związana z trafnym



stosowaniem zwrotów grzecznościowych przez obydwie grupy uczniów okazała się umiarkowanie trudna.

5. Zachowanie spójności wypowiedzi okazało się dla uczniów ze szkół masowych łatwe. Dla uczniów ze szkół specjalnych czynność ta okazała się umiarkowanie trudna.

### **III. Język i styl**

6. Uczniowie mieli trudności z przestrzeganiem poprawności językowej i stylistycznej. Tylko co trzeci uczeń w szkole masowej i co trzeci w szkole specjalnej radził sobie z poprawnym zapisem swoich wypowiedzi. Dla jednych i drugich czynność związana z przestrzeganiem poprawności językowej i stylistycznej jest trudna.

### **IV. Ortografia i interpunkcja**

- 7., 8. W dłuższej formie wypowiedzi – w liście, uczniowie znacznie słabiej radzili sobie z przestrzeganiem poprawności ortograficznej i interpunkcyjnej, niż w zaproszeniu. Czynności te są bardzo trudne dla obydwu grup uczniów.

### **Szczegółowa analiza najczęściej występujących błędów w zaproszeniu i liście**

**Błędy językowe** stanowią najliczniejszą grupę błędów w pracach pisemnych uczniów z lekką niepełnosprawnością intelektualną.

Wśród najczęściej występujących należy wymienić błędy w zakresie składni. Bardzo często w wypowiedziach uczniów występują tzw. potoki składniowe. Powodem tego może być wpływ mowy potocznej. Znaczna grupa uczniów ma duże trudności z właściwym rozumieniem zależności między wyrazami, ich funkcją i szykiem w zdaniu, np. rozpoczyna wypowiedzenia w niewłaściwym miejscu toku myślowego, np. ... *dziecka. Które odbędą się...* Do częstych błędów należy powtarzanie tych samych struktur zdaniowych (skłonność do perseweracji, występująca szczególnie w dłuższej formie wypowiedzi). Częste powtarzanie słów, zdań, skojarzeń tej samej treści wpływa na znaczne zaburzenie komunikatywności.

W wypowiedziach pisemnych uczniów występują też zjawiska agramatyzmu np. *moje koleżanki i moje kolegi* oraz błędy leksykalne, związane z niezrozumieniem znaczenia wyrazów, np.: *babciu byłem na obozie koncentracyjnym.* Na podstawie *mojego listu* *babciu chciałbym Ci opisać ...*

Zauważa się duże zróżnicowanie prac uczniowskich w zakresie stosowanego słownictwa. Ubóstwo słownictwa ujawnia się w nadużywaniu zaimków. Uczniowie stosują niewłaściwie wskaźniki zespolenia, np. *Był fajnie ale nikt nie spadł z konia.*

### **Błędy pisowni**

#### **Ortograficzne**

Pisanie poprawne pod względem ortograficznym sprawia dzieciom z lekką niepełnosprawnością intelektualną w wiele trudności. Z analizy prac wynika, że uczniowie potrafią zapisać trudniejsze wyrazy, a kłopoty sprawiają im wyrazy zdawałoby się łatwe, dobrze znane, oparte na zasadzie fonetycznej, np. *bapcia*.

Częstym błędem był zapis zwrotów grzecznościowych małą literą.

Pisownia wyrazów ó, rz, h, wydaje się być stosowana w sposób całkowicie przypadkowy. Ten sam wyraz uczeń zapisuje różnie pod względem poprawności ortograficznej, np. *koleżanki i kolerzanki*. W takich przypadkach egzaminatorzy oceniali tylko raz niepoprawny zapis. Użycie tego samego wyrazu w innych zdaniach nie miało wpływu na wynik ucznia.

Wśród najczęściej pojawiających się błędów należy wymienić też trudności z pisownią wyrazów ze spółgłoskami miękkimi, np. *babca*.

Tego typu błędy mogą mieć źródło w różnych rozwojowych i percepcyjnych brakach uczniów, w niedokładnym spostrzeganiu (wzrokowym i słuchowym), w wadach słuchu, niedorozwoju słuchu fonematycznego, zaburzeniach w procesach analizy i syntezy wzrokowej i słuchowej, niekiedy w niewłaściwym rozumieniu znaczenia wyrazu, w wadach i zaburzeniach mowy, trudności z koncentracją uwagi a często też niedbałości o poprawny zapis.

Uczniowie napotykali także trudności polegające, np. na myleniu:

- podobnych do siebie słuchowo liter, np.: b-p, g-k, t-d itp. W konsekwencji wystąpiły duże zaburzenia pisma.
- liter podobnych wzrokowo, np. a-e, n-m, k-h.
- tych głosek, przy których wymawianiu narządy artykulacyjne znajdują się w podobnym ułożeniu (przenoszenie na zapis), np.: b-m-w, n-d-t.

### Interpunkcyjne

W wielu pracach można zaobserwować brak umiejętności przestankowania. Kropka, przecinek, dwukropek, cudzysłów stosowane są dość dowolnie w wypowiedziach uczniów, chociaż są też nieliczne prace, w których uczniowie stosują interpunkcję w sposób zadowalający.

### Poziom graficzny pisma

Należy stwierdzić, że prace pisemne uczniów wykazują duże zaburzenia w technice pisma. Litery są zniekształcone, niewyraźne, nierówne, występuje dużo przekreśleń, itp. Egzaminatorzy musieli wykazać dużą koncentracją uwagi oraz precyzją w odczytywaniu liter, wyrazów, zdań i całych wypowiedzi, aby rzetelnie ocenić wypowiedzi pisemne uczniów. Poziom graficzny pisma nie miał wpływu na ocenę punktową umiejętności uczniów. Nie oceniano błędów graficznych.

## Zadanie 28.

### Treść

Na podstawie tekstu napisz, co martwi Pawła.

Zaproponuj dwa sposoby rozwiązania jego problemu.

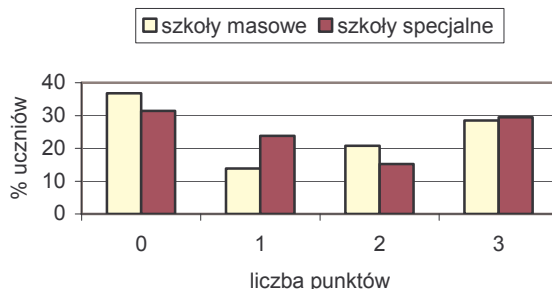
### Sprawdzane umiejętności:

wypowiada się na temat sytuacji problemowej przedstawionej w tekstach kultury, formułuje problemy, podaje sposoby ich rozwiązania.

Poprawna odpowiedź i zasady przydzielania punktów	Punktacja
<p><b>Nazwanie problemu Pawła – 1 pkt</b>                      np.: jest sam, nikt go nie lubi, nikt nie chce się z nim przyjaźnić                      Uwaga: Jeżeli uczeń użyje formy 1. osoby także otrzymuje 1 pkt</p> <p><b>Podanie dwóch sposobów rozwiązania problemu – 2 pkt</b>                      np. przebywać z kolegami, pomagać im, częściej się uśmiechać, porozmawiać z kimś</p> <p>Podanie jednego sposobu rozwiązania problemu – 1 pkt                      Uwaga:                      Jeżeli przedstawiony problem nie jest związany z tekstem – 0 pkt, ale jeżeli uczeń prezentuje sposoby jego rozwiązania, należy przyznać po 1 pkt za każdy poprawnie sformułowany sposób rozwiązania.</p>	3

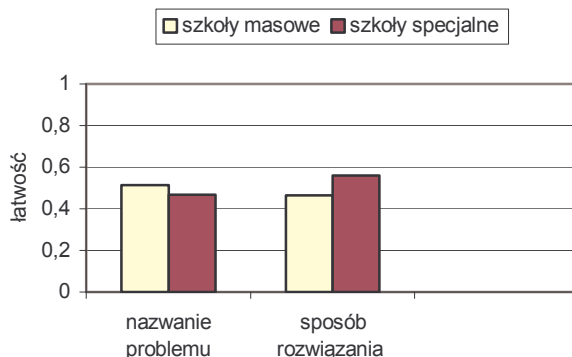
### Wyniki

Wykres 11. Rozkład częstości wyników uzyskanych przez uczniów za zadanie 28.



Większe trudności z rozwiązaniem zadania 28. mieli uczniowie ze szkół masowych. Co trzeci uczeń z obydwu rodzajów szkół zdobył maksymalną liczbę punktów za sformułowanie problemu i podanie dwóch sposobów jego rozwiązania.

Wykres 12. Poziom opanowania czynności sprawdzanych zadaniem 28.



Zarówno nazwanie jak i podanie sposobu rozwiązania problemu okazało się dla uczniów umiarkowanie trudne. Nieznacznie lepiej radzili sobie z dostrzeżeniem problemu uczniowie szkół masowych, natomiast z podaniem sposobów jego rozwiązania uczniowie szkół specjalnych.

Poprawnie sformułował problem i zaproponował dwa sposoby rozwiązania co drugi uczeń ze szkół masowych i podobnie ze szkół specjalnych.

Wśród poprawnych odpowiedzi wystąpiły, na przykład:

- *Ponieważ Zbyszek, Roman i Jarek nie lubią Pawła. Powinien pójść do nich i rozmawiać z nimi Powinien poznać bliżej Zbyszka, Jarka i Romana.*
- *Że nie ma kolegów. Musi być bardziej rozmowny, musi być bardziej śmiały;*
- *Musi być wobec kolegów koleżeński, zmienić swoje zachowanie.*
- *Nikt go nie lubi. Powinien się zmienić lecz nie on tylko jego charakter. Powinien być bardziej koleżeński, wrażliwy, uczynny.*

### 3.4. Podsumowanie

Zdecydowanie wyższe wyniki osiągnęli uczniowie w zakresie umiejętności z obszaru *Czytanie i odbioru tekstów kultury* niż *Tworzenie własnego tekstu*.

**W obszarze *Czytanie i odbiór tekstów kultury* uczniowie najlepiej opanowali umiejętności związane z:**

- dostrzeganiem związku między zachowaniem człowieka i jego konsekwencjami; Opanowanie tej umiejętności na zadowalającym poziomie potwierdza, że poziom dojrzałości społecznej gimnazjalistów z lekką niepełnosprawnością intelektualną jest wyższy niż poziom funkcjonowania intelektualnego. Umiejętności przystosowawcze są niezwykle ważnym aspektem zachowania społecznego, gdyż to one wpływają na to, czy dziecko niepełnosprawne intelektualnie funkcjonuje zgodnie z obowiązującymi i akceptowanymi w społeczeństwie standardami zachowań społecznych oraz czy potrafi wykazać się samodzielnością i odpowiedzialnością w swoich zachowaniach.
- wyszukiwaniem:
  - w tekście wiersza odbiorcy wypowiedzi,
  - na schemacie imienia najmłodszego członka rodziny,
  - w tekście popularnonaukowym daty rocznej,
  - w tekście literackim określenia wskazujące na podobieństwo chłopców;
- nadawaniem tytułu ilustracji związanej z bezpośrednimi doświadczeniami uczniów;
- określaniem na podstawie tekstu literackiego odpowiednich cech charakteru bohatera opowiadania;
- czytaniem tekstu literackiego na poziomie dosłownym;

**najslabiej opanowali umiejętności związane z:**

- czytaniem ze zrozumieniem na poziomie dosłownym tekstu popularnonaukowego i normatywnego (konstytucji);
- rozpoznawaniem cech języka artystycznego;
- odnajdywaniem i interpretowaniem związków przyczynowo-skutkowych w życiu społecznym.

**W obszarze *Tworzenie własnego tekstu* uczniowie najlepiej opanowali umiejętności związane:**

- z zachowaniem spójności w krótkiej (zaproszenie) i dłuższej (list) formie wypowiedzi pisemnej;
- ze wskazaniem adresata listu zgodnego z poleceniem;
- dostosowaniem wypowiedzi do sytuacji komunikacyjnej w zaproszeniu;

**najslabiej opanowali umiejętności związane:**

- z zachowaniem wszystkich formalnych wyróżników listu: miejscowości i daty oraz nagłówka;
- ze wskazaniem wszystkich formalnych wyróżników zaproszenia;
- przestrzeganiem poprawności językowej i stylistycznej;
- przestrzeganiem poprawności ortograficznej i interpunkcyjnej.

#### 4. Wyniki egzaminu gimnazjalnego w części matematyczno-przyrodniczej

##### 4.1. Opis zestawu zadań zastosowanego na egzaminie gimnazjalnym w 2004 r.

Zestaw egzaminacyjny, z zakresu przedmiotów matematyczno-przyrodniczych „Olimpiada” był przeznaczony dla uczniów z lekką niepełnosprawnością intelektualną kończących trzecią klasę gimnazjum.

Zadania sprawdzały umiejętności i wiadomości opisane w standardach wymagań egzaminacyjnych i podstawie programowej.

Zestaw składał się z 26 zadań, w tym 13 zadań zamkniętych i 13 zadań otwartych. Podczas egzaminu uczniowie udzielali odpowiedzi bezpośrednio na arkuszu. Na rozwiązanie wszystkich zadań przewidziano maksymalnie 180 minut. Za poprawne rozwiązanie wszystkich zadań uczeń mógł otrzymać 50 punktów. Zadania sprawdzały umiejętności i wiadomości z następujących obszarów standardów wymagań egzaminacyjnych:

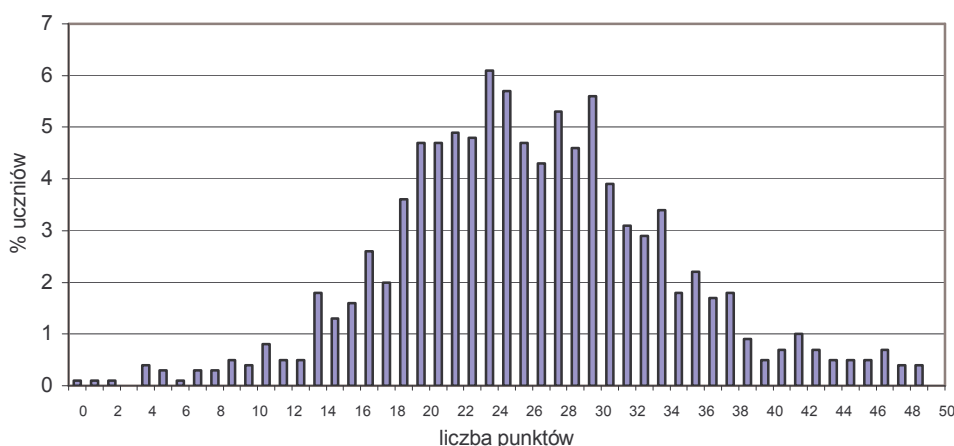
- I. umiejętne stosowanie terminów, pojęć i procedur z zakresu przedmiotów matematyczno-przyrodniczych niezbędnych w praktyce życiowej i dalszym kształceniu,
- II. wyszukiwanie i stosowanie informacji,
- III. wskazywanie i opisywanie faktów, związków i zależności, w szczególności przyczynowo-skutkowych, funkcjonalnych, przestrzennych i czasowych,
- IV. stosowanie zintegrowanej wiedzy i umiejętności do rozwiązywania problemów.

Tabela 7. Przyporządkowanie zadań i punktów do obszarów standardów

Obszar standardów	Liczba punktów	Numery zadań
I umiejętne stosowanie terminów, pojęć i procedur z zakresu przedmiotów matematyczno-przyrodniczych niezbędnych w praktyce życiowej i dalszym kształceniu	19	2., 6., 12., 14., 17., 21., 24.
II wyszukiwanie i stosowanie informacji	15	1., 3., 4., 7., 9., 15., 23., 25.
III wskazywanie i opisywanie faktów, związków i zależności, w szczególności przyczynowo-skutkowych, funkcjonalnych, przestrzennych i czasowych	9	5., 8., 16., 18., 20., 22., 26.
IV stosowanie zintegrowanej wiedzy i umiejętności do rozwiązywania problemów	7	10., 11., 13., 19.

##### 4.2. Podstawowe miary rozkładu wyników egzaminu gimnazjalnego w części matematyczno-przyrodniczej

Wykres 13. Rozkład częstości wyników – teren OKE



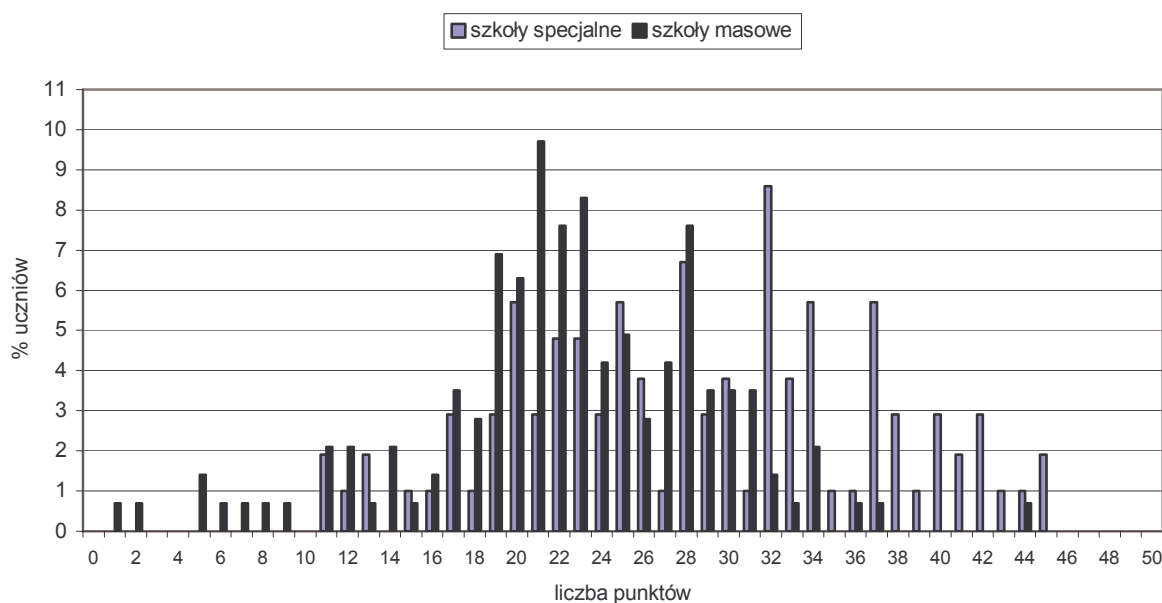
Rozkład wyników egzaminu gimnazjalnego jest zbliżony do normalnego. Średnia liczba punktów jest większa niż połowa możliwych do uzyskania. Najwyższą liczbę punktów (49) w województwie podlaskim uzyskało trzech uczniów. Najniższy wynik (0 punktów) uzyskało czterech uczniów.

Tabela 8. Podstawowe informacje statystyczne dotyczące wyników egzaminu gimnazjalnego w części matematyczno-przyrodniczej

Miary statystyczne	Teren OKE	Województwo podlaskie	
		szkoły specjalne	szkoły masowe
Wynik średni	26,37	27,1	22,31
Wynik najniższy	0	10	1
Wynik najwyższy	49	44	44
Rozstęp	49	34	43
Mediana (wynik środkowy)	26	26	22
Modalna (wynik najczęstszy)	24	25	21
Odchylenie standardowe	8,11	7,87	6,98
Łatwość zestawu	0,53	0,54	0,45

Zestaw egzaminacyjny „Olimpiada” okazał się umiarkowanie trudny. Dla uczniów uczących się w szkołach specjalnych okazał się łatwiejszy niż dla uczniów uczących się w szkołach masowych. Wyniki średnie uczniów szkół specjalnych i masowych w woj. podlaskim różnią się o 4,79 pkt. Rozstęp wyników świadczy o dużym zróżnicowaniu wyników uczniów, zarówno tych, którzy uczą się w szkołach specjalnych, jak i masowych, chociaż grupa bardziej jednorodną okazała się grupa uczniów ze szkół masowych.

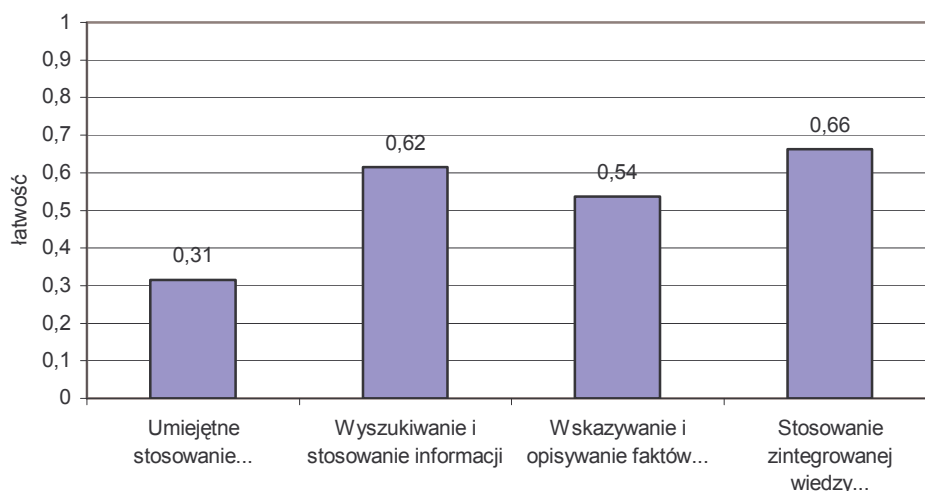
Wykres 14. Rozkład częstości wyników uczniów szkół specjalnych i masowych w województwie podlaskim



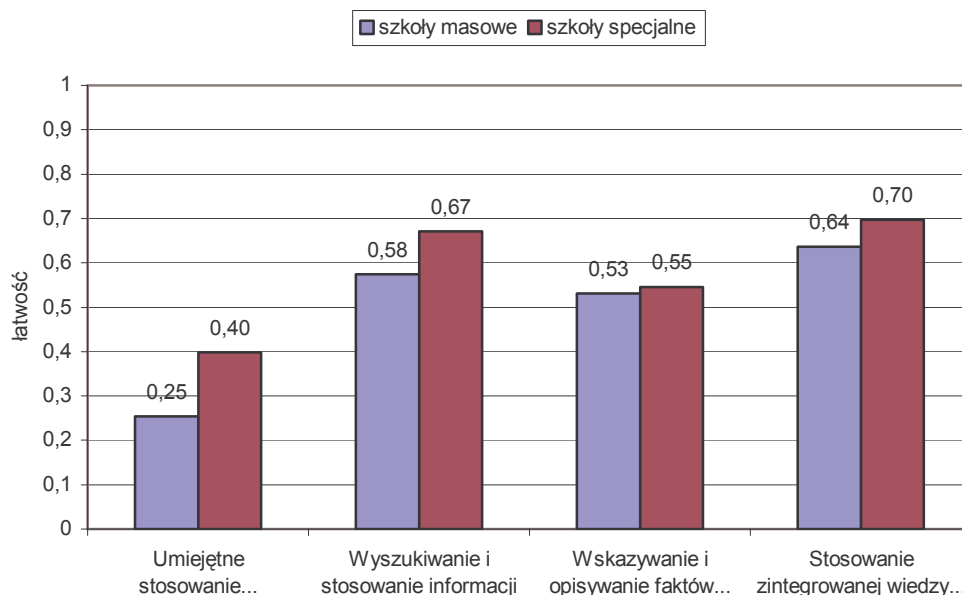
#### 4.3. Poziom opanowania przez uczniów umiejętności określonych obszarami standardów wymagań egzaminacyjnych

Uczniowie najlepiej opanowali umiejętności z obszarów: *IV Stosowanie zintegrowanej wiedzy i umiejętności do rozwiązywania problemów, II Wyszukiwanie i stosowanie informacji oraz III Wskazywanie i opisywanie faktów, związków i zależności, w szczególności przyczynowo-skutkowych, funkcjonalnych, przestrzennych i czasowych.* Trudność sprawiły uczniom zadania sprawdzające umiejętności w zakresie obszaru *I Umiejętne stosowanie terminów, pojęć i procedur z zakresu przedmiotów matematyczno-przyrodniczych.*

Wykres 15. Poziom opanowania umiejętności określonych obszarami standardów wymagań egzaminacyjnych



Wykres 16. Poziom opanowania umiejętności określonych obszarami wymagań egzaminacyjnych przez uczniów szkół masowych i specjalnych



Istotne zróżnicowanie wyników obu grup jest zauważalne tylko w obszarze I na korzyść uczniów ze szkół specjalnych. Wyniki w pozostałych obszarach są zbliżone i oscylują w granicach średnich.

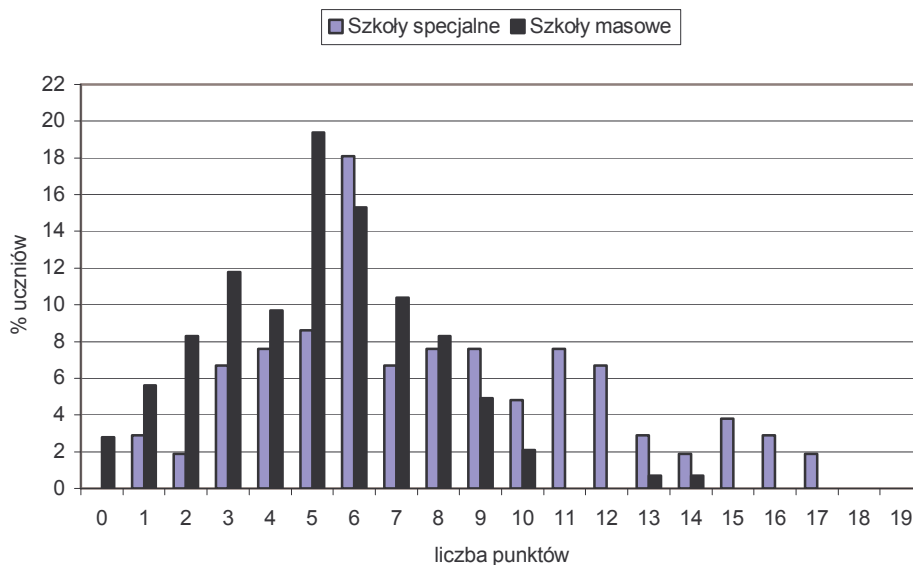


## I Umiejętne stosowanie terminów, pojęć i procedur z zakresu przedmiotów matematyczno-przyrodniczych niezbędnych w praktyce życiowej i dalszym kształceniu

W obszarze tym sprawdzono:

- operowanie odpowiednimi terminami przy opisie zjawisk i obiektów przyrodniczych (zad. 2., 6., 21.);
- wykonywanie obliczeń w sytuacjach praktycznych: dodawanie, mnożenie, porównywanie różnicowe, obliczenia procentowe, zamiana jednostek miar (zad. 12., 14., 17.);
- posługiwanie się własnościami figur, obliczanie pola powierzchni figury (zad.24.).

Wykres 17. Rozkład częstości wyników uzyskanych przez uczniów za zadania z obszaru *Umiejętne stosowanie terminów, pojęć i procedur...*



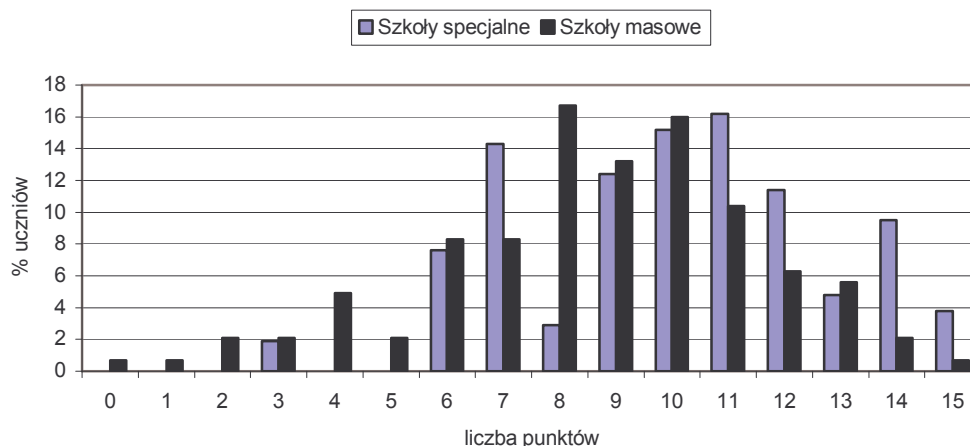
Wykres jest przesunięty w lewą stronę, co wskazuje na fakt, iż zadania z tego obszaru okazały się zadaniami bardzo trudnymi i trudnymi. Na 19 pkt., które były możliwe do zdobycia, tylko nieliczni uczniowie szkół specjalnych uzyskiwali wyniki w granicach 11-17 pkt. Umiejętności, wchodzące w zakres obszaru I, sprawiają uczniom szczególne trudności, ponieważ bazują na pojęciach matematyczno-przyrodniczych. Proces kształtowania tych pojęć jest bardzo złożony i w wielu przypadkach przekracza możliwości poznawcze uczniów z niepełnosprawnością umysłową.

## II Wyszukiwanie i stosowanie informacji

W obszarze tym sprawdzono:

- odczytywanie informacji przedstawionych w formie tabeli, mapy, rysunku, planu i diagramu (zad. 1., 3., 9., 23.);
- wykorzystanie informacji w praktyce po uprzedniej ich selekcji, porównaniu, analizie i interpretacji (zad. 4., 7., 15., 25.).

Wykres 18. Rozkład częstości wyników uzyskanych przez uczniów za zadania z obszaru *Wyszukiwanie i stosowanie informacji*



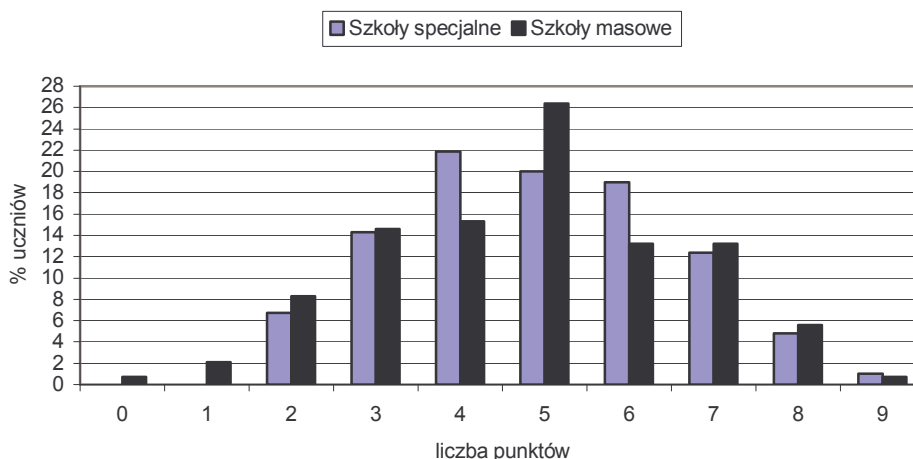
Większość uczniów w stopniu zadowalającym opanowała umiejętności sprawdzane w obszarze II, szczególnie te, które związane były z materiałem konkretnym (mapa, rysunek, plan, tabela).

### III Wskazywanie i opisywanie faktów, związków i zależności, w szczególności przyczynowo-skutkowych, funkcjonalnych, przestrzennych i czasowych

W obszarze tym sprawdzono;

- wskazywanie prawidłowości w procesach, w funkcjonowaniu układów i systemów (zad. 18., 26.);
- posługiwanie się językiem symboli i wyrażeń algebraicznych (zad. 8.);
- wykorzystanie zasad i praw do objaśniania zjawisk (zad. 5., 20., 22.);
- stosowanie zintegrowanej wiedzy do objaśniania zjawisk przyrodniczych (zad. 16.).

Wykres 19. Rozkład częstości wyników uzyskanych przez uczniów za zadania z obszaru *Wskazywanie i opisywanie faktów, związków i zależności...*



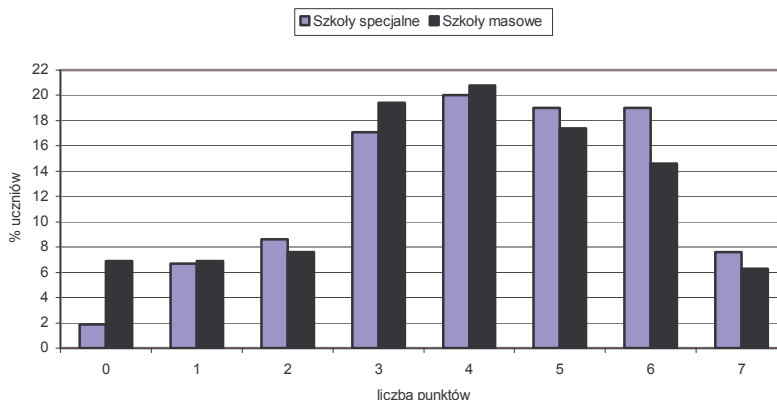
Rozkład częstości wyników jest zbliżony do normalnego. Zadania dostosowane do możliwości uczniów, powstające w oparciu o praktyczne sytuacje, wykorzystujące ich doświadczenie życiowe sprawiają, że treści tego obszaru stają się im bardziej dostępne.

#### IV Stosowanie zintegrowanej wiedzy i umiejętności do rozwiązywania problemów

W obszarze tym sprawdzono:

- kojarzenie faktów wynikających z obserwacji oraz formułowanie wniosków (zad. 10., 13., 19.);
- wskazywanie sposobu rozwiązania sytuacji problemowej (zad. 11.).

Wykres 20. Rozkład częstości wyników uzyskanych przez uczniów za zadania z obszaru *Stosowanie zintegrowanej wiedzy i umiejętności do rozwiązywania problemów*



Rozkład częstości wyników jest przesunięty w kierunku wyników wysokich z nieistotnymi różnicami między wynikami uczniów ze szkół specjalnych i masowych.

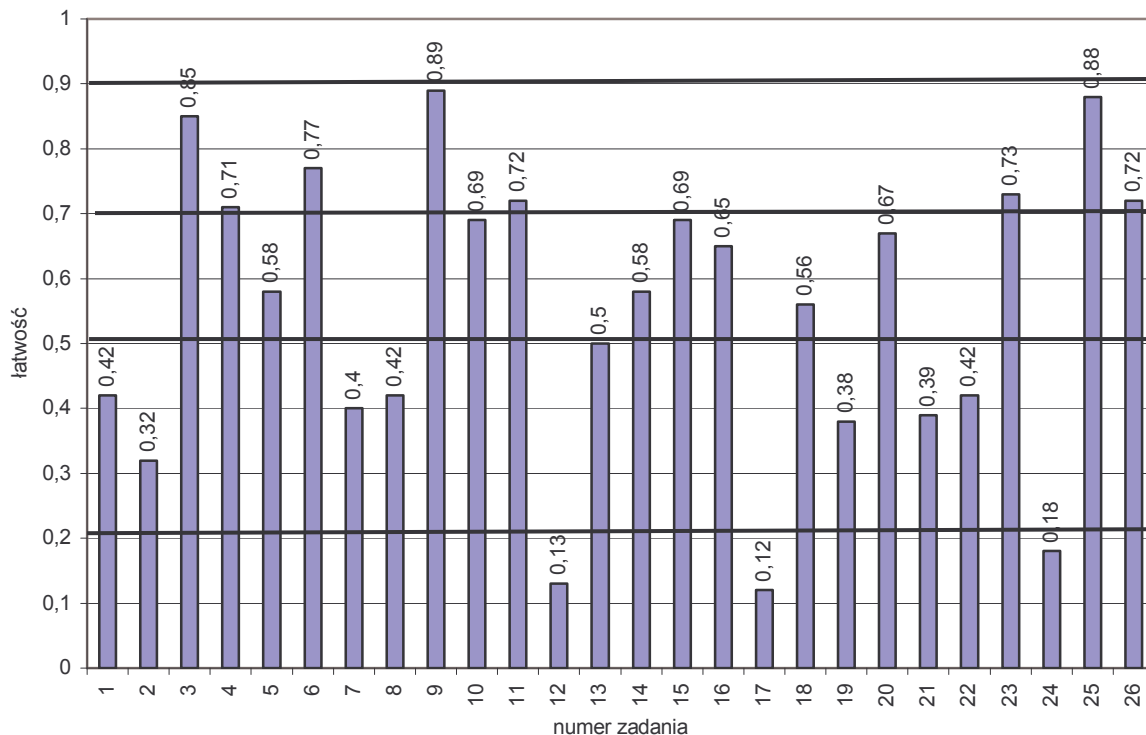
Tabela 9. Stopień opanowania umiejętności sprawdzanych w części matematyczno-przyrodniczej

Nr zadania	Sprawdzana umiejętność	Maksymalna liczba pkt.	Łatwość umiejętności dla szkół	
			masowych	specjalnych
<b><i>I Umiejętne stosowanie terminów, pojęć i procedur...</i></b>				
2., 6., 21.	wybieranie odpowiednich terminów i pojęć do opisu zjawisk, właściwości...	7	0,46	0,53
12., 14., 17.	wykonywanie obliczeń w sytuacjach praktycznych	10	0,21	0,33
24.	posługiwanie się własnościami figur	3	0,08	0,27
<b><i>II Wyszukiwanie i stosowanie informacji</i></b>				
1., 3., 9., 23.	odczytywanie informacji przedstawionych w formie mapy, diagramu, planu, schematu	8	0,69	0,76
4., 7., 15., 25.	operowanie informacją	7	0,60	0,74
<b><i>III Wskazywanie i opisywanie faktów, związków i zależności...</i></b>				
5., 16., 18., 20., 22., 26.	wskazywanie prawidłowości w procesach, w funkcjonowaniu układów i systemów	8	0,60	0,60
8.	posługiwanie się językiem symboli i wyrażeń algebraicznych	1	0,37	0,46
<b><i>IV Stosowanie zintegrowanej wiedzy i umiejętności...</i></b>				
10., 11., 13., 19.	stosowanie techniki twórczego rozwiązywania problemów	6	0,64	0,70

## 5. Analiza odpowiedzi uczniów – część matematyczno-przyrodnicza

### 5.1. Łatwość zadań

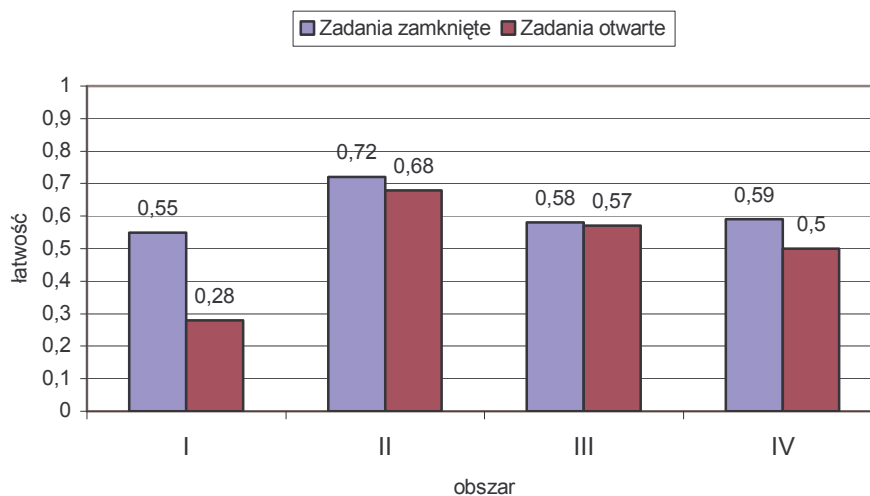
Wykres 21. Łatwość zadań testu *Olimpiada*



Na wykresie pogrubionymi liniami zaznaczono wartości graniczne poszczególnych łatwości zadań.

Specyficzna sekwencja zadań (łatwe, trudne) sprzyja motywowaniu uczniów do podejmowania prób rozwiązywania zestawu egzaminacyjnego.

Wykres 22. Stopień łatwości zadań zamkniętych i otwartych w poszczególnych obszarach standardów wymagań



Znaczące różnice występują między łatwością zadań zamkniętych i otwartych tylko w obszarze I *Umiejętne stosowanie terminów, pojęć i procedur*. Zadania otwarte w tym obszarze badają najtrudniejsze dla uczniów z niepełnosprawnością umysłową umiejętności wykonywania obliczeń procentowych, posługiwania się jednostkami miar czy obliczania ułamka podanej liczby. W pozostałych obszarach, łatwości zadań zamkniętych oraz otwartych są na zbliżonym poziomie łatwości.

## 5.2. Analiza odpowiedzi uczniów do zadań z zestawu *Olimpiada*

Zadania zamknięte i otwarte omówiono wg schematu:

- treść zadania,
- sprawdzana umiejętność,
- poprawna odpowiedź i zasady przydzielania punktów,
- omówienie wyników uzyskanych przez uczniów.

### Zadanie 1.

#### Treść

Na zawody sportowe do Olsztyna przyjechały drużyny z różnych części kraju. Korzystając z mapy Polski, uzupełnij zdania.



Olsztyn położony jest w kierunku \_\_\_\_\_ od Krakowa.

Zawodnicy z Torunia reprezentują województwo \_\_\_\_\_.

Na południowy zachód od województwa warmińsko-mazurskiego leży województwo \_\_\_\_\_.

#### Sprawdzana umiejętność:

*określanie kierunków geograficznych i wyszukiwanie informacji.*

Sprawności umysłowe, które uczeń powinien zaangażować, aby rozwiązać zadanie, to koncentracja uwagi na materiale konkretnym (tekst, mapa), analiza i synteza spostrzeganego materiału, wyodrębnianie cech istotnych – jakościowych w sytuacji problemowej oraz wnioskowanie na podstawie doświadczenia życiowego.

Poprawna odpowiedź i zasady przydzielania punktów	Punktacja
północnym, kujawsko-pomorskie, wielkopolskie, lubuskie, opolskie, dolnośląskie wskazanie jednej poprawnej odpowiedzi-1 pkt	0-3

### Wyniki

Zadanie okazało się trudne. Uczniowie potrafili określić kierunki podstawowe, natomiast problemy wystąpiły przy wykorzystaniu w praktyce informacji o kierunkach pośrednich podanych w treści zadania.

Błędy, które się pojawiały, polegały na podawaniu kierunków geograficznych zupełnie nie związanych z poleceniem.

### Zadanie 2.

#### Treść

Połącz linią nazwy ukształtowania terenu z ich opisem.

wyżyny	tereny położone powyżej 500 m n.p.m., występują np. na południu Polski
góry	tereny położone od 300 do 500 m n.p.m., występują np. w województwie świętokrzyskim
	tereny położone poniżej poziomu morza, występują np. na Żuławach

#### Sprawdzana umiejętność:

*znajomość charakterystycznych elementów krajobrazu Polski.*

Sprawności umysłowe, które uczeń powinien zaangażować, aby rozwiązać zadanie, to koncentracja uwagi na materiale konkretnym (tekst, tabela), wyodrębnianie cech istotnych-jakościowych z sytuacji problemowej oraz możliwość wnioskowania na podstawie doświadczenia życiowego.

Poprawna odpowiedź i zasady przydzielania punktów	Punktacja
wyżyny-tereny położone od 300 do 500 m n.p.m. występują np. w województwie świętokrzyskim-1 pkt góry-tereny położone powyżej 500 m n.p.m., występują np. na południu Polski-1 pkt	0-2

### Wyniki

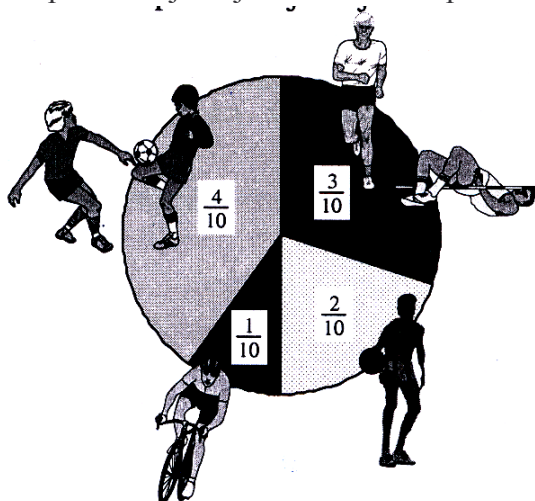
Zadanie okazało się trudne. Uczniowie rozumieli, że zarówno „góry” jak i „wyżyny” to tereny leżące powyżej poziomu morza, ponieważ do rzadkości należały połączenia tych opisów z opisem terenów położonych poniżej poziomu morza. Prawdopodobnie opis terenów Żuław jednoznacznie skojarzono jako tereny wyraźnie różniące się od opisu „górn” i „wyżyn”.

Nagminne błędy występowały natomiast w łączeniu „górn” z opisem „wyżyn” i odwrotnie.



Zapoznaj się z diagramem i wykonaj zadania 3. i 4.

Diagram przedstawia skład reprezentacji województwa małopolskiego.



### Zadanie 3.

**Treść**

Zaznacz prawidłową odpowiedź. Jaką część reprezentacji województwa małopolskiego stanowią piłkarze nożni?

- A.  $\frac{1}{10}$       B.  $\frac{2}{10}$       C.  $\frac{3}{10}$       D.  $\frac{4}{10}$

**Sprawdzana umiejętność:**

*odczytywanie wielkości z diagramu kołowego.*

Aby rozwiązać zadanie uczeń powinien dokonać analizy i syntezy wzrokowej spostrzeganego materiału (diagram) i wyodrębnienia cech istotnych-ilościowych z sytuacji problemowej

Poprawna odpowiedź	Punktacja
D	0-1

**Wyniki**

Zadanie okazało się łatwe. Ewentualne błędy mogły wynikać z pobieżnego zapoznania się z informacjami zawartymi na wykresie lub trudnościami w rozumieniu informacji przedstawianych w formie wykresu kołowego.

### Zadanie 4.

**Treść**

**Dokończ zdanie.**

Najmniej liczną grupę w reprezentacji województwa małopolskiego stanowią \_\_\_\_\_.

**Sprawdzana umiejętność:**

*porównywanie wielkości odczytanych z diagramu kołowego.*

Poprawna odpowiedź i zasady przydzielania punktów	Punktacja
1/10, kolarze -za wskazanie najmniej liczebnej grupy-1 pkt	0-1

### Wyniki

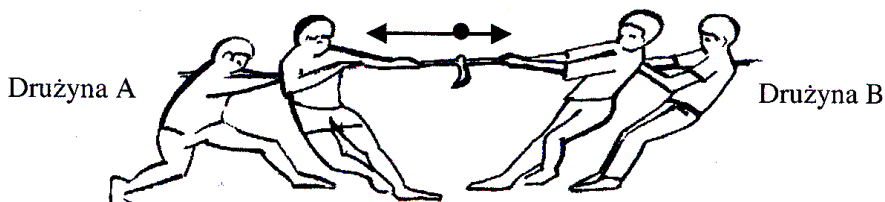
Zadanie okazało się łatwe. Uczniowie mieli ułatwione zadanie, ponieważ wystarczyło, aby wzrokowo porównali części diagramu i wybrali najmniejszą. Poza tym, obok większych części diagramu umieszczono rysunki dwóch postaci a obok mniejszych po jednej.

#### Zadanie 5.

##### Treść

Drużyny A i B brały udział w przeciąganiu liny.

Schemat przedstawia wektory sił, z jakimi drużyny A i B działały na linę.



##### Dokończ zdanie.

Zwyciężyła drużyna \_\_\_\_\_.

##### Sprawdzana umiejętność:

wyjaśnianie zjawisk fizycznych.

Poprawna odpowiedź	Punktacja
A	0-1

### Wyniki

Zadanie okazało się umiarkowanie trudne. Aby rozwiązać to zadanie uczeń musiał dokonać wnioskowania na konkretnym materiale, nawiązującym do sytuacji życiowych, ponieważ przeciąganie liny stanowi dosyć częsty element zabaw i gier zespołowych. Zadanie ułatwiono rysunkiem, na którym członkowie drużyny A przedstawieni są w pozach bardziej „przeciągających”.

#### Zadanie 6.

##### Treść

W czasie wysiłku fizycznego wiele narządów w ciele człowieka wykonuje wzmożoną pracę.

**Połącz linią nazwę narządu z nazwą układu, w którym ten narząd występuje.**

mięśnie

płuca

serce

układ oddechowy

układ narządów ruchu

układ krwionośny

układ wydalniczy

##### Sprawdzana umiejętność:

dobieranie odpowiednich terminów dotyczących budowy organizmu człowieka.

Poprawna odpowiedź i zasady przydzielania punktów	Punktacja
mięśnie-układ narządów ruchu-1 pkt płuca-układ oddechowy-1 pkt serce-układ krwionośny-1 pkt	0-3

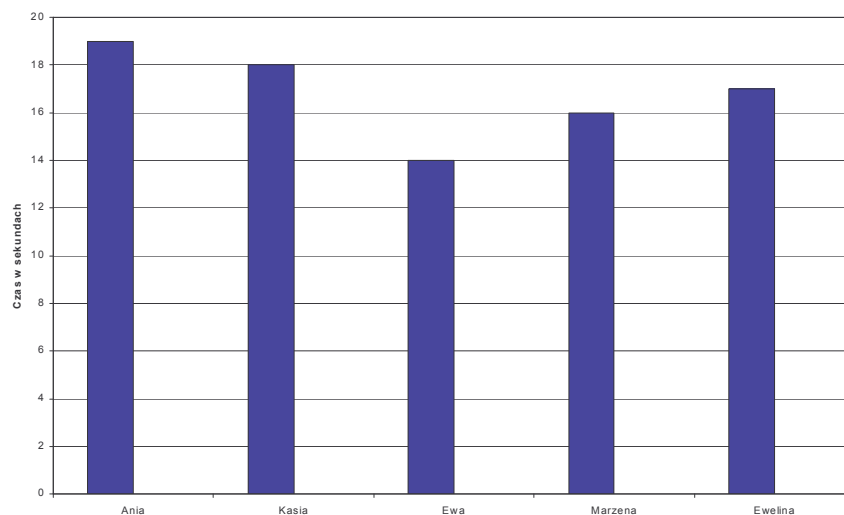
## Wyniki

Zadanie okazało się łatwe. Umiejętność kojarzenia podstawowych narządów z odpowiednimi układami została opanowana w stopniu zadowalającym. Nieliczne błędy polegały na łączeniu „mięśni” z „układem krwionośnym”.

### Zadanie 7.

#### Treść

Diagram przedstawia wyniki, jakie uzyskały dziewczęta w biegu na 100 metrów.



**Znakiem X zaznacz TAK, jeśli zdanie jest prawdziwe, a NIE, jeśli zdanie jest fałszywe.**

Pierwsza na mecie była Ewa.	TAK NIE
Ania biegła szybciej niż Marzena.	TAK NIE
Kasia przebiegła dystans w 15 sekund.	TAK NIE

#### Sprawdzana umiejętność:

porównywanie informacji przedstawionych w postaci diagramu.

Poprawna odpowiedź i zasady przydzielania punktów	Punktacja
TAK-1 pkt NIE-1 pkt NIE-1 pkt	0-3

## Wyniki

Zadanie okazało się trudne. Największy problem uczniowie mieli z udzieleniem odpowiedzi do pierwszego zdania. Trudność polegała na skojarzeniu relacji „pierwsza-to znaczy ta, która osiągnęła najkrótszy czas”.

Stwierdzone błędy mogły mieć źródło w trudnościach w rozumieniu czytanego tekstu (wykresu) i rozumieniu zależności typu „pierwszy, drugi” „wolniej, szybciej”.

### Zadanie 8.

#### Treść

Chłopcy uczestniczyli w biegu z przeszkodami.

**Jedno okrążenie ma długość 400m. Które z wyrażeń przedstawia długość dystansu, jeśli  $x$  oznacza liczbę okrążeń? Zaznacz prawidłową odpowiedź.**

- A.  $x + 400$
- B.  $x \cdot 400$
- C.  $x - 400$
- D.  $x : 400$

**Sprawdzana umiejętność:**

przedstawianie treści zadania matematycznego za pomocą wyrażenia algebraicznego.

Poprawna odpowiedź	Punktacja
B	0-1

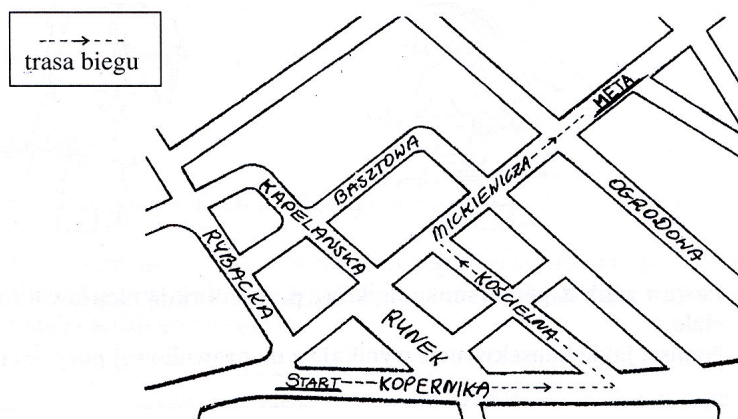
**Wyniki**

Zadanie okazało się trudne. Aby je rozwiązać, należało dokonać transformacji danych zawartych w treści zadania na wyrażenie algebraiczne. W praktyce wiązało się to z wykonaniem złożonych czynności analizy i syntezy zadania (wyodrębnienia cech istotnych ilościowych) i przeprowadzenia podstawowych działań matematycznych.

**Zadanie 9.**

**Treść**

Na planie zaznaczono trasę biegu ulicznego.



Wymień nazwy ulic, którymi będą biegli zawodnicy.

**Sprawdzana umiejętność:**

wyszukiwanie na planie niezbędnych informacji.

Poprawna odpowiedź i zasady przydzielania punktów	Punktacja
Kopernika, Kościelna, Mickiewicza Za podanie nazwy jednej lub dwóch ulic-1 pkt Za podanie nazw trzech ulic-2 pkt Nie jest wymagana właściwa kolejność podawania nazw ulic	0-2

**Wyniki**

Zadanie okazało się łatwe. Nieliczne błędy polegały na wymienianiu nazw wszystkich ulic.

**Zadanie 10.**

**Treść**

Postaw znak X pod rysunkami, które przedstawiają nieprawidłową postawę ciała.



a.



b.



c.



d.

**Napisz, jakie konsekwencje wynikają z nieprawidłowej pozycji ciała.**

**Sprawdzana umiejętność:**

*rozpoznawanie nieprawidłowych postaw ciała człowieka i wskazywania ich konsekwencji.*

Jest to przykład zadania, które wymaga od ucznia przynajmniej elementarnej umiejętności dostrzegania związków przyczynowo-skutkowych.

Poprawna odpowiedź i zasady przydzielania punktów	Punktacja
Znak X pod rysunkami: b., c., d.-1 pkt Takie postawy ciała mogą spowodować skrzywienie kręgosłupa, wady postawy-1 pkt za wskazanie konsekwencji nieprawidłowej pozycji ciała	0-2

**Wyniki**

Zadanie okazało się umiarkowanie trudne. W związku z tym, że rysunki wyraźnie sugerowały nieprawidłowe postawy ciała, ta część zadania nie sprawiła uczniom większych problemów. Błędy dotyczyły przede wszystkim drugiej części zadania, czyli podawania konsekwencji nieprawidłowej pozycji ciała. Uczniowie wymieniali skutki bardzo odległe od rzeczywistych.

**Zadanie 11.**

Dzień przed meczem Jola miała gorączkę. Co powinna zrobić w takiej sytuacji?

**Zaznacz prawidłową odpowiedź.**

- A. Zająć leki przeciwbólowe i zostać w domu.
- B. Zająć leki przeciwgorączkowe i rozegrać mecz.
- C. Zgłosić się do lekarza i zastosować do jego zaleceń.
- D. Wziąć udział w meczu i potem zgłosić się do lekarza.

**Sprawdzana umiejętność:**

*postępowanie w przypadku choroby, korzystanie ze zdobytej wiedzy i doświadczenia.*

Poprawna odpowiedź	Punktacja
C	0-1

**Wyniki**

Zadanie okazało się łatwe. Aby rozwiązać to zadanie uczeń musiał wnioskować na podstawie doświadczenia społecznego (szkolnego, życiowego).





**Sprawdzana umiejętność:**

podawanie przykładów aktywnego wypoczynku (wybierając przykłady z ramki) i uzasadnianie dokonanego wyboru.

Poprawna odpowiedź i zasady przydzielania punktów	Punktacja
bieganie, pływanie, jazda rowerem wskazanie trzech form aktywnego wypoczynku-2 pkt wskazanie dwóch form aktywnego wypoczynku-1 pkt uzasadnienie wyboru-1 pkt Należy zaliczyć każde uzasadnienie wskazujące na korzystny wpływ aktywnego wypoczynku na organizm człowieka, np.: przebywanie na świeżym powietrzu, hartowanie organizmu, poprawa sprawności fizycznej	0-3

**Wyniki**

Zadanie okazało się umiarkowanie trudne. W tym zadaniu uczeń musiał dokonać wnioskowania na podstawie konkretnego doświadczenia życiowego, czy szkolnego. Typowe błędy dotyczyły formułowania uzasadnienia wyboru aktywnego wypoczynku (bieganie jest dobre, pływanie jest korzystne, jazda rowerem jest ważna dla człowieka itp.)

**Zadanie 14.**

**Treść**

Uzupełnij tabelę, która przedstawia najlepsze wyniki w skoku w dal dziewcząt.

Lp.	Imię zawodniczki	Długość skoku w centymetrach	Długość skoku w metrach
1.	Beata	320	
2.	Dorota	300	3,00
3.	Marta		2,10

**Sprawdzana umiejętność:**

wykonywanie obliczeń w różnych sytuacjach praktycznych, posługiwanie się jednostkami miar.

Poprawna odpowiedź i zasady przydzielania punktów	Punktacja
3,20-1 pkt 210-1 pkt	0-2

**Wyniki**

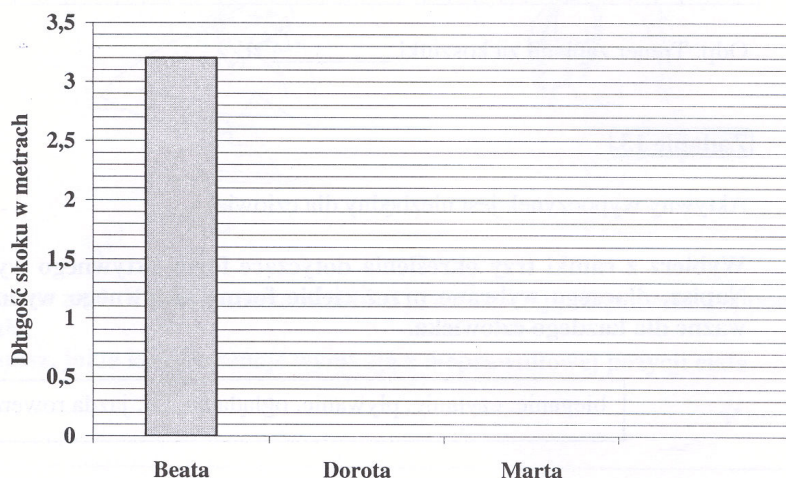
Zadanie okazało się dla uczniów umiarkowanie trudne.

Błędy polegały na nieprawidłowej zamianie centymetrów na metry i odwrotnie. Mogły wynikać z niezrozumienia treści zadania i związków między danymi.

### Zadanie 15.

#### Treść

Na podstawie tabeli wyników z zadania 14. uzupełnij diagram.



#### Sprawdzana umiejętność:

*operowanie informacją, przenoszenie informacji z tabeli na wykres.*

Prawidłowe wykonanie polecenia wymagało wykonania następujących czynności: przeanalizowania diagramu pod kątem zawartych w nim danych, powrotu do zadania poprzedniego, przeanalizowania informacji zawartych w tabeli (odczytania danych dotyczących wyniku Doroty i Marty i zamiany ich na metry) i wreszcie przeniesienia ich na wykres.

Poprawna odpowiedź i zasady przydzielania punktów	Punktacja
Dorota 3,00-1 pkt Marta 2,10-1 pkt	0-2

#### Wyniki

Zadanie okazało się umiarkowanie trudne. Błędy polegały głównie na nieprawidłowym przenoszeniu informacji z tabeli na wykres.

### Zadanie 16.

#### Treść

W trakcie przerwy uczestnicy olimpiady zjedli obiad.

**Znakiem X zaznacz TAK, jeśli zdanie jest prawdziwe, a NIE, jeśli zdanie jest fałszywe.**

Niezdrowe jest zarówno niedostateczne odżywianie, jak i nadmiar pokarmów.      TAK NIE

#### Sprawdzana umiejętność:

*określanie skutków nieprawidłowego odżywiania się.*

Poprawna odpowiedź	Punktacja
TAK-1 pkt	0-1

#### Wyniki

Zadanie z pozoru proste, okazało się dla uczniów umiarkowanie trudne. Przedstawiona w treści zadania sytuacja mogła nawiązywać do ich życiowego doświadczenia, ale sposób rozumienia tej sytuacji mógł być bardzo różny. Większość rodzin, w których wychowują się uczniowie z niepełnosprawnością umysłową to rodziny niewydolne społecznie. W takiej sytuacji kwestia tego, że „niezdrowy” jest zarówno brak pożywienia jak i jego nadmiar, może być postrzegana w zupełnie inny sposób, np. przez pryzmat niedostatku pożywienia.



### Wyniki

Zadanie okazało się umiarkowanie trudne. Charakter większości błędów wskazywał na luki w wiadomościach szkolnych. Uczniowie wymieniali obok siebie produkty zawierające białko i produkty, które z białkiem miały niewiele wspólnego.

#### Zadanie 19.

##### Zaznacz prawidłową odpowiedź.

Uprawianie sportu może negatywnie wpływać na zdrowie, jeśli sportowiec

- A. trenuje systematycznie.
- B. kontroluje stan zdrowia.
- C. odżywia się prawidłowo.
- D. używa środków dopingujących.

##### Sprawdzana umiejętność:

wskazywanie czynników negatywnie wpływających na zdrowie człowieka.

Poprawna odpowiedź	Punktacja
D	0-1

### Wyniki

Zadanie okazało się trudne. Przyczyny trudności w wykonaniu zadania mogą być wielorakie np. uczniowie nie skorzystali z doświadczeń społecznych w tym zakresie (bądź ich w ogóle nie posiadali) ewentualnie mieli trudności w rozumieniu czytanego tekstu (użycie w poleceniu określenia „środki dopingujące”).

#### Zadanie 20.

##### Treść

Sędziowie niektórych konkurencji sportowych kontaktowali się telefonicznie.

Częścią składową telefonu jest elektromagnes.

**Znakiem X zaznacz TAK, jeśli zdanie jest prawdziwe, a NIE, jeśli zdanie jest fałszywe.**

Jeśli przez przewód przepływa prąd elektryczny, to wykazuje on właściwości magnetyczne.

TAK                      NIE

##### Sprawdzana umiejętność:

określenie właściwości przewodności, przez który płynie prąd.

Poprawna odpowiedź	Punktacja
TAK-1 pkt	0-1

Zadanie okazało się umiarkowanie trudne. Aby rozwiązać zadanie uczeń powinien dokonać wnioskowania w oparciu o doświadczenia szkolne i być może życiowe.

#### Zadanie 21.

##### Treść

Piłki napełnia się powietrzem.

**Wymień dwa najważniejsze gazy wchodzące w skład powietrza.**

##### Sprawdzana umiejętność:

znajomość gazów wchodzących w skład powietrza.

Poprawna odpowiedź i zasady przydzielania punktów	Punktacja
azot, tlen, dwutlenek węgla wymienienie nazw dwóch gazów-2 pkt wymienienie nazwy jednego gazu-1 pkt	0-2

### Wyniki

Zadanie okazało się trudne.

Wykonanie polecenia wymagało od ucznia wykorzystania posiadanej wiedzy na temat składu powietrza. Prawdopodobnie zasób stosownej wiedzy okazał się niewystarczający. Korzystanie z posiadanej wiedzy jest możliwe dzięki rozwiniętej tzw. pamięci trwałej, natomiast cechą charakterystyczną procesu zapamiętywania u osób z lekką niepełnosprawnością intelektualną jest stosunkowo dobrze rozwinięta pamięć mechaniczna. Uczniowie jedynie biernie odtwarzają przyswajane treści.

### Zadanie 22.

#### Treść

Piłka kopnięta w górę po pewnym czasie spada.

Połącz linią nazwę zjawiska z nazwą siły, która je wywołała.

ruch piłki w górę	<i>siła magnetyczna</i>
spadanie piłki	<i>siła sprężystości</i>
odbicie piłki od ziemi	<i>siła grawitacji</i>
	<i>siła uderzenia</i>

#### Sprawdzana umiejętność:

określenie sił, które działają na piłkę w trakcie jej ruchu.

Poprawna odpowiedź i zasady przydzielania punktów	Punktacja
ruch piłki w górę-siła uderzenia-1 pkt spadanie piłki-siła grawitacji-1 pkt odbicie piłki od ziemi-siła sprężystości-1 pkt	0-3

### Wyniki

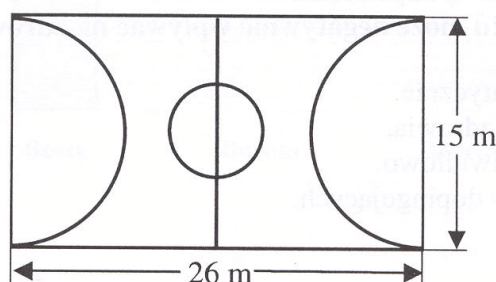
Zadanie okazało się trudne.

Uczniowie powinni wykorzystać wiedzę szkolną w tym zakresie, ewentualnie podjąć próbę wnioskowania w oparciu o swoje doświadczenia życiowe.

### Zadanie 23.

#### Treść

Schemat przedstawia wymiary boiska do gry w piłkę koszykową.







**Zadanie 25.**

**Treść**

**Zaznacz prawidłową odpowiedź.**

Podłoga sali gimnastycznej ma kształt

A. czworokąta. B. pięciokąta. C. sześciokąta. D. siedmiokąta.

**Sprawdzana umiejętność:**

*operowanie informacją.*

Poprawna odpowiedź	Punktacja
A	0-1

**Wyniki**

Zadanie okazało się łatwe mimo tego, że uczniowie nie dysponowali rysunkiem pomocniczym kształtu podłogi, a opierali się tylko na podanych w poprzednim zadaniu wymiarach. Tylko nieliczni zaznaczali odpowiedzi B, C i D.

**Zadanie 26.**

**Treść**

Uczestnicy zawodów odbyli rejs statkiem po okolicznych jeziorach.

**Uzupełnij zdanie, korzystając z wyrazów w ramce.**

W upalny dzień woda z powierzchni jezior unosi się do góry w postaci \_\_\_\_\_.

opady, chmury, para wodna

**Sprawdzana umiejętność:**

*określanie zmian stanu skupienia wody.*

Poprawna odpowiedź i zasady przydzielania punktów	Punktacja
pary wodnej-1 pkt	0-1

**Wyniki**

Zadanie okazało się łatwe. Sporadyczne błędy polegały na udzielaniu odpowiedzi typu: *w upalny dzień woda z powierzchni jezior unosi się do góry w postaci chmur, opadów.*

Rozwiązując zadanie uczniowie mogli odnieść się do własnego doświadczenia życiowego.

### 5.3. Podsumowanie

Analizując wyniki egzaminu gimnazjalnego w części matematyczno-przyrodniczej uczniów z lekką niepełnosprawnością umysłową można stwierdzić, że:

- wyniki ogólne uzyskiwane przez uczniów, zarówno uczęszczających do szkół specjalnych jak i masowych są porównywalne,
- zróżnicowanie wyników uczniów pobierających naukę w różnych rodzajach szkół występuje na poziomie poszczególnych umiejętności.

W zakresie umiejętności określonych standardami wymagań egzaminacyjnych uczniowie odnoszą się do bardzo różnorodnych treści: biologicznych, chemicznych, fizycznych i najczęściej matematycznych. Tradycyjnie, największe problemy dotyczyły treści matematycznych. Analiza prac uczniów pod kątem stosowanych przez nich strategii radzenia sobie z sytuacją trudną, jaką jest konieczność rozwiązania zadania matematycznego, pozwala na wyłonienie pewnych charakterystycznych tendencji.

- Przeważają próby rozwiązań wskazujące na skupianie się na nieistotnych kwestiach a w konsekwencji trudności w odkrywaniu istotnych dla poprawnego rozwiązania zależności.
- Występują elementarne braki w umiejętności wykonywania podstawowych działań matematycznych skutkujące typowymi działaniami obronnymi.
- Przystępując do rozwiązania zadania uczeń ma świadomość, że **powinno się** zapisać obliczenia, stąd
  - przepisuje część lub całość zadania,
  - korzysta z przypadkowych działań,
  - używa liczb i znaków, które nie wystąpiły w treści zadania.To chęć wybrnięcia z tej sytuacji wywołała tak nieracjonalne działania i jest sygnałem całkowitej bezradności uczniów wobec tej sytuacji.

W raporcie z 2003 r. napisaliśmy:

*„Znając specyficzne uwarunkowania funkcjonowania uczniów z lekką niepełnosprawnością intelektualną należy stwierdzić, że podstawowym warunkiem efektywnego kształcenia myślenia matematycznego jest takie organizowanie procesu dydaktycznego, by przez ćwiczenie głównych operacji myślowych na materiale matematycznym doprowadzić uczniów do samodzielnego pokonywania trudności na wszystkich etapach rozwiązywania zadań”.*

Tym razem chcielibyśmy do powyższego stwierdzenia dodać kolejne, które pośrednio wynika z dokonanych analiz.

Samodzielne pokonywanie trudności wymaga także wiary we własne możliwości poznawcze i śmiałości w osobistym odkrywaniu rzeczywistości. Zajmując się problematyką uczniów z niepełnosprawnością umysłową powinniśmy wiedzieć, ile i jakiego typu doświadczeń należy zaprojektować, aby zmienić kształtowane przez lata postawy bezradności, poczucia mniejszej wartości, czy braku zaufania do rezultatów własnych działań.