



**SPRAWOZDANIE**  
Z EGZAMINU POTWIERDZAJĄCEGO  
KWALIFIKACJE ZAWODOWE  
PRZEPROWADZONEGO W STYCZNIU 2011 ROKU  
W WOJEWÓDZTWIE PODLASKIM  
I WARMIŃSKO-MAZURSKIM





**Okręgowa Komisja Egzaminacyjna w Łomży**  
18-400 Łomża, ul. Nowa 2, tel. fax (86) 216-44-95,  
(86) 473-71-20, (86) 473-71-21, (86) 473-71-22,  
[www.oke.lomza.pl](http://www.oke.lomza.pl) e-mail: sekretariat@oke.lomza.pl

## **SPRAWOZDANIE**

z egzaminu potwierdzającego kwalifikacje zawodowe  
przeprowadzonego w sesji zimowej 2011 roku  
w województwie podlaskim i warmińsko-mazurskim

**OPRACOWANIE MERYTORYCZNE**

dr Agnieszka B. Muzyk

Elżbieta Prószyńska

Maria Fromelc-Chmielewska

Krzysztof Najda

**DANE STATYSTYCZNE**

Marcin Muzyk

Krzysztof Najda

## SPIS TREŚCI

<b>1. ORGANIZACJA EGZAMINU .....</b>	<b>5</b>
1.1. ZGŁASZANIE ZDAJĄCYCH DO EGZAMINU .....	5
1.2. PRZYGOTOWANIA DO PRZEPROWADZENIA EGZAMINU POTWIERDZAJĄCEGO KWALIFIKACJE ZAWODOWE .....	6
1.3. DYSTRYBUCJA I REDYSTRYBUCJA MATERIAŁÓW EGZAMINACYJNYCH .....	6
1.4. PRZEBIEG EGZAMINU POTWIERDZAJĄCEGO KWALIFIKACJE ZAWODOWE .....	7
1.5. OBSERWOWANIE, SPRAWDZANIE I OCENIANIE PRAC ZDAJĄCYCH ETAP PRAKTYCZNY EGZAMINU .....	8
1.6. PRZEKAZANIE WYNIKÓW SZKOŁOM I ZDAJĄCYM.....	9
1.7. UDOSTĘPNIANIE PRAC DO WGLĄDU.....	9
1.8. UNIEWAŻNIENIA EGZAMINU POTWIERDZAJĄCEGO KWALIFIKACJE ZAWODOWE .....	9
<b>2. OPIS POPULACJI ZDAJĄCYCH EGZAMIN POTWIERDZAJĄCY KWALIFIKACJE ZAWODOWE W SESJI ZIMOWEJ 2011 ROKU .....</b>	<b>10</b>
<b>3. WYNIKI EGZAMINU POTWIERDZAJĄCEGO KWALIFIKACJE ZAWODOWE PRZEPROWADZONEGO W SESJI ZIMOWEJ 2011 ROKU .....</b>	<b>12</b>
3.1. WYNIKI EGZAMINU POTWIERDZAJĄCEGO KWALIFIKACJE ZAWODOWE NA POZIOMIE ZASADNICZEJ SZKOŁY ZAWODOWEJ .....	12
3.2. WYNIKI EGZAMINU POTWIERDZAJĄCEGO KWALIFIKACJE ZAWODOWE NA POZIOMIE TECHNIKUM.....	15
<b>4. WYNIKI EGZAMINU POTWIERDZAJĄCEGO KWALIFIKACJE ZAWODOWE W ZAWODZIE TECHNIK BEZPIECZENSTWA I HIGIENY PRACY 315[01].....</b>	<b>21</b>
4.1. WYNIKI ETAPU PISEMNEGO .....	21
4.2. WYNIKI ETAPU PRAKTYCZNEGO .....	26
<b>5. ANEKS.....</b>	<b>28</b>
<i>ZAWÓD TECHNIK BHP W OPINII OSÓB PRZYSTĘPUJĄCYCH DO EGZAMINU POTWIERDZAJĄCEGO KWALIFIKACJE ZAWODOWE W TYM ZAWODZIE .....</i>	<i>28</i>



## **1. ORGANIZACJA EGZAMINU**

Egzamin potwierdzający kwalifikacje zawodowe, zwany egzaminem zawodowym, jest formą oceny poziomu opanowania wiadomości i umiejętności z zakresu danego zawodu, ustalonych w standardach wymagań egzaminacyjnych. W sesji zimowej 2011 roku odbył się egzamin dla absolwentów szkół, w których zajęcia dydaktyczno-wychowawcze kończą się w styczniu, czyli dla absolwentów 2 i 3-letnich zasadniczych szkół zawodowych, dla absolwentów techników, techników uzupełniających oraz policealnych szkół zawodowych.

Absolwenci szkół, którzy przystąpili do egzaminu zawodowego i zdali go, otrzymali z datą 28. 02. 2011 r. dyplomy potwierdzające kwalifikacje zawodowe w danym zawodzie.

### **Egzamin potwierdzający kwalifikacje zawodowe odbył się w terminach:**

etap pisemny – 18 stycznia 2011 r. – dla absolwentów wszystkich typów szkół prowadzących kształcenie zawodowe;

etap praktyczny: – od 19 do 21 stycznia 2011 r. – dla absolwentów techników, techników uzupełniających i szkół policealnych kształcących w tych samych zawodach, w których kształcą technika;

– od 25 stycznia do 11 lutego 2011 r. – dla absolwentów zasadniczych szkół zawodowych i szkół policealnych kształcących w tych samych zawodach, w których kształcą zasadnicze szkoły zawodowe.

Za przeprowadzenie egzaminu zawodowego w szkołach na terenie województwa podlaskiego i warmińsko-mazurskiego odpowiedzialna była Okręgowa Komisja Egzaminacyjna w Łomży. Za organizację i przebieg etapu pisemnego w szkole odpowiadał przewodniczący szkolnego zespołu nadzorującego, którym był dyrektor szkoły. Na terenie działania OKE w Łomży egzamin pisemny odbył się w 21 ośrodkach w województwie podlaskim i w 28 ośrodkach w województwie warmińsko-mazurskim.

Organizacją i przebiegiem etapu praktycznego na poziomie szkoły zasadniczej zajął się kierownik ośrodka egzaminacyjnego, który do przeprowadzenia etapu praktycznego w danym ośrodku powołał zespoły egzaminacyjne. Wszystkie ośrodki egzaminacyjne (5) posiadały aktualne upoważnienia Dyrektora Okręgowej Komisji Egzaminacyjnej w Łomży.

Za organizację i przebieg etapu praktycznego na poziomie technikum odpowiadał kierownik ośrodka egzaminacyjnego, którym najczęściej był dyrektor szkoły. Na terenie działania OKE w Łomży egzamin praktyczny na poziomie technikum odbył się w 23 ośrodkach w województwie podlaskim i w 26 ośrodkach w województwie warmińsko-mazurskim. Do przeprowadzenia etapu praktycznego w danym ośrodku kierownik ośrodka powołał zespoły nadzorujące etap praktyczny. Wszystkie ośrodki egzaminacyjne, które przeprowadzały egzamin w zawodach, w których czas trwania wykonania zadania egzaminacyjnego wynosił 240 minut, posiadały aktualne upoważnienia Dyrektora Okręgowej Komisji Egzaminacyjnej w Łomży.

### **1.1. ZGŁASZANIE ZDAJĄCYCH DO EGZAMINU**

Wszystkie osoby, które zamierzały przystąpić do egzaminu zawodowego, składały pisemną deklarację dotyczącą przystąpienia do egzaminu w danym zawodzie.

Uczniowie (słuchacze), którzy planowali przystąpić do egzaminu potwierdzającego kwalifikacje zawodowe, swoje deklaracje składali dyrektorowi szkoły nie później niż do dnia 20 września 2010 roku. Dyrektorzy szkół, zgodnie z § 115. ust. 5. rozporządzenia Ministra Edukacji Narodowej w sprawie warunków i sposobu oceniania, klasyfikowania i promowania uczniów i słuchaczy oraz przeprowadzania sprawdzianów i egzaminów w szkołach publicznych, sporządzali informację obejmującą dane zawarte w przyjętych deklaracjach przesyłali ją do OKE w Łomży, w formie elektronicznej, w terminie do 30 września 2010 roku.

## **1.2. PRZYGOTOWANIA DO PRZEPROWADZENIA EGZAMINU POTWIERDZAJĄCEGO KWALIFIKACJE ZAWODOWE**

W styczniu 2011 roku, zgodnie z harmonogramem zamieszczonym w serwisie ISA, przeprowadzono 3 szkolenia, w Białymstoku, Olsztynie i Ełku, dla przewodniczących szkolnych zespołów nadzorujących i ich zastępców oraz kierowników ośrodków egzaminacyjnych i ich zastępców, dotyczące przygotowania i przeprowadzenia egzaminu potwierdzającego kwalifikacje zawodowe. Szczególną uwagę zwrócono na przestrzeganie obowiązujących procedur w zakresie:

- powoływania i pracy zespołów nadzorujących, zespołów egzaminacyjnych oraz zespołów nadzorujących etap praktyczny,
- organizacji części praktycznej egzaminu w szkołach zasadniczych oraz w technikach,
- dostosowania warunków i formy egzaminu do indywidualnych potrzeb zdających,
- odbierania i przechowywania przesyłek zawierających materiały egzaminacyjne,
- drukowania dokumentacji z wykonania prac w zależności od zawodu,
- zapewnienia samodzielności pracy zdających,
- zasad kodowania i pakowania prac zdających, ze szczególnym uwzględnieniem prac egzaminacyjnych w zawodach, w których zdający piszą fragment pracy w języku obcym,
- sporządzania i przekazywania do OKE dokumentacji egzaminacyjnej,
- redystrybucji materiałów egzaminacyjnych.

Podczas szkolenia przewodniczącym szkolnych zespołów nadzorujących i kierownikom ośrodków przekazano:

- informator do egzaminu potwierdzającego kwalifikacje zawodowe w sesji zimowej 2011 r.,
- naklejki z kodami kreskowymi i numerem PESEL dla zdających,
- naklejki z kodem ośrodka na bezpieczne koperty,
- umowy i rachunki dla asystentów technicznych w wyznaczonych zawodach do przeprowadzenia etapu praktycznego egzaminu w technikum z elementem wykonawczym,
- umowy dla kierowników ośrodków egzaminacyjnych,
- harmonogramy zadań egzaminu praktycznego w szkole zasadniczej,
- preliminarze kosztów przeprowadzenia egzaminu praktycznego w szkole zasadniczej.

## **1.3. DYSTRYBUCJA I REDYSTRYBUCJA MATERIAŁÓW EGZAMINACYJNYCH**

Za dostarczenie materiałów egzaminacyjnych do przeprowadzenia egzaminu potwierdzającego kwalifikacje zawodowe etapu pisemnego i praktycznego odpowiadała Centralna Komisja Egzaminacyjna. Przekazywanie materiałów odbywało się zgodnie z harmonogramem ogłoszonym przez Dyrektora CKE bezpośrednio do ośrodków egzaminacyjnych. Nigdzie nie odnotowano naruszenia przesyłek.

Za redystrybucję prac uczniów i dokumentacji egzaminacyjnej odpowiedzialna była Okręgowa Komisja Egzaminacyjna w Łomży.

Materiały egzaminacyjne po etapie pisemnym dla wszystkich zdających oraz po etapie praktycznym dla absolwentów techników i szkół policealnych, przesłane zostały bezpośrednio z ośrodków do OKE w Łomży.

Prace zdających po etapie praktycznym egzaminu dla absolwentów techników i szkół policealnych z 17 zawodów (869 prac) przesłane zostały do krajowych ośrodków sprawdzania, które były nadzorowane przez inne komisje okręgowe.



Do krajowego ośrodka sprawdzania w Łomży przekazano 44 prace zdających z terenu działania OKE w Łomży oraz nadesłane prace egzaminacyjne z 7 zawodów (762 prace) z całego kraju. Po zakończeniu sprawdzania prac materiały egzaminacyjne odesłano do właściwych okręgowych komisji egzaminacyjnych.

Materiały egzaminacyjne po etapie praktycznym egzaminu dla absolwentów zasadniczych szkół zawodowych z 5 ośrodków egzaminacyjnych (71 osób) dostarczone zostały bezpośrednio do OKE w Łomży.

Redystrybucja materiałów egzaminacyjnych przebiegła bez zakłóceń, zgodnie z przyjętym harmonogramem.

#### **1.4. PRZEBIEG EGZAMINU POTWIERDZAJĄCEGO KWALIFIKACJE ZAWODOWE**

Nad prawidłowym przebiegiem etapu pisemnego egzaminu w każdej sali egzaminacyjnej czuwały zespoły nadzorujące. Liczba członków zespołu nadzorującego zależała od liczby zdających przystępujących do egzaminu w danej sali, przy zachowaniu zasady, że co najmniej jeden z członków tego zespołu był zatrudniony w innej szkole lub placówce. W skład zespołu nie mogli wchodzić nauczyciele zajęć edukacyjnych objętych egzaminem zawodowym oraz wychowawcy zdających.

Etap praktyczny egzaminu zawodowego dla absolwentów zasadniczych szkół zawodowych i szkół policealnych kształcących w tych samych zawodach, w których kształcą zasadnicze szkoły zawodowe, przeprowadziły zespoły egzaminacyjne. W skład każdego zespołu wchodziło trzech egzaminatorów wpisanych do ewidencji egzaminatorów, powołanych przez kierownika ośrodka egzaminacyjnego, spośród egzaminatorów ujętych na liście przekazanej przez dyrektora komisji okręgowej. W skład zespołu nie mogli wchodzić egzaminatorzy będący nauczycielami i instruktorami praktycznej nauki zawodu, którzy prowadzili zajęcia ze zdającymi w ostatnim roku nauki.

Etap praktyczny egzaminu zawodowego dla absolwentów techników i szkół policealnych prowadzących kształcenie w zawodach na poziomie technikum przeprowadziły zespoły nadzorujące etap praktyczny powołane przez kierownika ośrodka egzaminacyjnego. Skład zespołu nadzorującego zależał od modelu zadania praktycznego w danym zawodzie. W zawodach, w których absolwenci wykonywali zadanie egzaminacyjne obejmujące opracowanie projektu realizacji określonych prac, w skład zespołu nadzorującego wchodził: nauczyciel zajęć edukacyjnych z zakresu kształcenia zawodowego – jako przewodniczący oraz co najmniej dwóch nauczycieli – jako członkowie. W zawodach, w których absolwenci wykonywali zadanie egzaminacyjne obejmujące opracowanie projektu realizacji określonych prac i wykonanie określonej pracy na stanowisku egzaminacyjnym, wchodził: nauczyciel zajęć edukacyjnych z zakresu kształcenia zawodowego w zawodzie objętym egzaminem – jako przewodniczący oraz co najmniej dwóch nauczycieli – jako członkowie. Liczba członków zespołu zależała od liczby zdających w jednej sali. Spośród osób wchodzących w skład zespołu co najmniej jedna osoba była zatrudniona w innej szkole/placówce. W skład zespołu nie mogli wchodzić nauczyciele zajęć edukacyjnych z zakresu kształcenia zawodowego, którzy prowadzili zajęcia ze zdającymi w ostatnim roku nauki.

Przebieg egzaminu zawodowego poddano obserwacji. Obserwacje miały miejsce w Białymstoku, Olsztynie i Łomży – łącznie 7 obserwacji. Funkcję obserwatorów pełnili upoważnieni przez dyrektora OKE w Łomży pracownicy pedagogiczni Okręgowej Komisji Egzaminacyjnej w Łomży. Z analizy *Arkuszy obserwacji* wypełnionych przez obserwatorów oraz materiałów egzaminacyjnych przekazanych po przeprowadzonym egzaminie wynika, że egzamin zawodowy w sesji zimowej 2011 roku w województwie podlaskim i warmińsko-mazurskim przebiegł bez większych zakłóceń.

### **1.5. OBSERWOWANIE, SPRAWDZANIE I OCENIANIE PRAC ZDAJĄCYCH ETAP PRAKTYCZNY EGZAMINU**

Zadania egzaminacyjne na poziomie zasadniczej szkoły zawodowej wykonywane były na przygotowanych i wyposażonych stanowiskach egzaminacyjnych. Wykonywanie zadania przez zdających obserwowano i oceniano 18 egzaminatorów, którzy są wpisani do ewidencji egzaminatorów Okręgowej Komisji Egzaminacyjnej w Łomży. Spośród egzaminatorów 6 osób pełniło funkcję przewodniczącego zespołu egzaminacyjnego. Egzaminatorzy pracowali w trzyosobowych zespołach powołanych w 5 ośrodkach egzaminacyjnych na terenie województwa podlaskiego i warmińsko-mazurskiego.

Tabela 1.1. Egzaminatorzy OKE w Łomży oceniający etap praktyczny na poziomie szkoły zasadniczej w poszczególnych zawodach

<b>Zawód</b>	<b>Liczba egzaminatorów</b>
Sprzedawca	3
Ślusarz	3
Opiekun medyczny	6
Stolarz	3
Posadzkarz	3
Razem	18

Prace egzaminacyjne napisane i wykonane przez zdających na poziomie technikum sprawdzali i oceniali egzaminatorzy wpisani do ewidencji egzaminatorów w zakresie przeprowadzania egzaminu potwierdzającego kwalifikacje zawodowe, powołani przez dyrektora komisji okręgowej. Wszyscy egzaminatorzy przed rozpoczęciem sprawdzania odbyli szkolenie dotyczące stosowania schematu oceniania prac egzaminacyjnych.

Podczas sprawdzania prac egzaminatorzy stosowali kryteria oceniania wykonania zadań egzaminacyjnych, opracowane dla danego zawodu przez Centralną Komisję Egzaminacyjną. Po sprawdzeniu prac egzaminatorzy wypełnili karty oceny, wpisując liczbę punktów uzyskanych przez zdającego za wykonanie zadania egzaminacyjnego.

Egzaminatorzy sprawdzający i oceniający prace egzaminacyjne z zakresu danego zawodu tworzyli zespół egzaminatorów. W skład zespołu wchodził: przewodniczący zespołu, egzaminatorzy sprawdzający oraz jeden egzaminator powtórnie sprawdzający prace.

Prace egzaminacyjne sprawdzano wyłącznie w ośrodkach sprawdzania. Ośrodkiem sprawdzania prac była szkoła/placówka, w której zapewniono odpowiednie warunki do pracy zespołów, z uwzględnieniem noclegów, zabezpieczonego pomieszczenia do przechowywania prac, możliwości korzystania z komputera, drukarki, Internetu, telefonu, faksu i kserokopiarki.

Sprawdzanie i ocenianie prac odbywało się zgodnie z obowiązującymi procedurami. Do sprawdzenia i ocenienia wszystkich prac egzaminacyjnych w ośrodku sprawdzania w Łomży zostało powołanych 7 zespołów egzaminatorów (15 egzaminatorów). Pracą każdego zespołu egzaminatorów kierował przewodniczący zespołu.

W OKE w Łomży sprawdzono prace z zawodów: technik bezpieczeństwa i higieny pracy, technik usług fryzjerskich, technik ochrony fizycznej osób i mienia, technik weterynarii, technik turystyki wiejskiej, technik elektryk, technik drogownictwa (przy współpracy OKE Wrocław).

Prace zdających z pozostałych zawodów zostały sprawdzone i ocenione w powołanych ośrodkach krajowych i tak:

- OKE w Gdańsku zorganizowała sprawdzanie prac zdających z zawodów: technik informatyk, technik logistyk;
- OKE w Jaworznie – technik budownictwa, technik dentystyczny, technik organizacji reklamy, opiekun w domu pomocy społecznej, technik rachunkowości;
- OKE w Krakowie – technik rolnik, asystent osoby niepełnosprawnej;
- OKE w Łodzi – technik hotelarstwa, technik obsługi turystycznej, technik administracji, technik prac biurowych;
- OKE w Poznaniu – technik usług kosmetycznych, technik bezpieczeństwa i higieny pracy;
- OKE w Warszawie – asystentka stomatologiczna;
- OKE we Wrocławiu – ratownik medyczny.

#### **1.6. PRZEKAZANIE WYNIKÓW SZKOŁOM I ZDAJĄCYM**

Wyniki egzaminu zawodowego ogłoszono 28 lutego 2011 roku. W tym dniu na stronie internetowej OKE w Łomży zamieszczono informację o wynikach egzaminu zawodowego przeprowadzonego w województwie podlaskim i warmińsko-mazurskim dotyczącą populacji zdających oraz wstępnych wyników egzaminu.

Przystępujący, którzy zdali egzamin zawodowy, otrzymali za pośrednictwem dyrektora szkoły dyplom potwierdzający kwalifikacje zawodowe oraz suplementy w języku polskim i angielskim.

#### **1.7. UDOSTĘPNIANIE PRAC DO WGLĄDU**

Zgodnie z § 141 *Rozporządzenia Ministra Edukacji Narodowej w sprawie warunków i sposobu oceniania, klasyfikowania i promowania uczniów i słuchaczy oraz przeprowadzania sprawdzianów i egzaminów w szkołach publicznych* (Dz.U. nr 83 z 2007 r., poz. 562 z późniejszymi zmianami) na wniosek zdającego odczytana elektronicznie karta odpowiedzi wraz z ustalonym wynikiem etapu pisemnego egzaminu zawodowego oraz arkusze obserwacji i karta obserwacji albo praca egzaminacyjna zdającego i karta oceny wraz z ustalonym wynikiem etapu praktycznego egzaminu zawodowego są udostępniane zdającemu do wglądu w miejscu i czasie wskazanym przez dyrektora komisji okręgowej.

Termin na udostępnianie materiałów poegzaminacyjnych zdającym do wglądu wynosi 6 miesięcy od daty ogłoszenia wyników egzaminu zawodowego.

#### **1.8. UNIEWAŻNIENIA EGZAMINU POTWIERDZAJĄCEGO KWALIFIKACJE ZAWODOWE**

Na podstawie § 146 ust. 3 *Rozporządzenia Ministra Edukacji Narodowej w sprawie warunków i sposobu oceniania, klasyfikowania i promowania uczniów i słuchaczy oraz przeprowadzania sprawdzianów i egzaminów w szkołach publicznych* (Dz.U. nr 83 z 2007 r., poz. 562 z późniejszymi zmianami) dyrektorzy okręgowych komisji egzaminacyjnych w porozumieniu z dyrektorem Centralnej Komisji Egzaminacyjnej mogą podjąć w uzasadnionych przypadkach decyzję o unieważnieniu egzaminu potwierdzającego kwalifikację zawodową. W sesji zimowej 2011 r. nie było przypadku unieważnienia.

## 2. OPIS POPULACJI ZDAJĄCYCH EGZAMIN POTWIERDZAJĄCY KWALIFIKACJE ZAWODOWE W SESJI ZIMOWEJ 2011 ROKU

W roku szkolnym 2010/2011 do egzaminu potwierdzającego kwalifikacje zawodowe w sesji zimowej przystąpiło (przynajmniej do jednego z etapów – pisemnego lub praktycznego) 996 osób z 67 szkół policealnych kształcących w tych samych zawodach, w których kształcą zasadnicze szkoły zawodowe oraz kształcących w tych samych zawodach, w których kształcą technika. Egzamin przeprowadzono w 35 zawodach, w tym w 6 zawodach na poziomie robotniczym i 29 zawodach na poziomie technikum. Spośród zdających 60% stanowiły kobiety.

Szczegółowe informacje dotyczące zdających egzamin potwierdzający kwalifikacje zawodowe w sesji zimowej 2011 roku przedstawiają tabele 2.1.-2.7.

Tabela 2.1. Liczba zdających<sup>1</sup> egzamin potwierdzający kwalifikacje zawodowe w sesji zimowej 2011 r.

Typ szkoły	Liczba zadających	
	woj. podlaskie	woj. warmińsko-mazurskie
Zasadnicze szkoły zawodowe i szkoły policealne	12	61
Technika, technika uzupełniająca i szkoły policealne	477	446

Tabela 2.2. Liczba zdających egzamin potwierdzający kwalifikacje zawodowe z uwzględnieniem sposobu kształcenia zawodowego

Typ szkoły	Absolwenci szkół		Pracownicy młodociani	
	woj. podlaskie	woj. warmińsko-mazurskie	woj. podlaskie	woj. warmińsko-mazurskie
Zasadnicze szkoły zawodowe i szkoły policealne	–	30	12	31

Tabela 2.3. Liczba zdających egzamin potwierdzający kwalifikacje zawodowe z uwzględnieniem płci

Typ szkoły	Kobiety		Mężczyźni	
	woj. podlaskie	woj. warmińsko-mazurskie	woj. podlaskie	woj. warmińsko-mazurskie
Zasadnicze szkoły zawodowe i szkoły policealne	11	30	1	31
Technika, technika uzupełniająca i szkoły policealne	290	269	187	177

<sup>1</sup> Jako liczbę zdających przyjęto liczbę absolwentów, którzy przystąpili przynajmniej do jednego z etapów egzaminu – pisemnego lub praktycznego.

Tabela 2.4. Zestawienie liczby zdających z uwzględnieniem typu szkoły i jej lokalizacji

Typ szkoły	Liczba zdających							
	wieś		miasto do 20 tys. mieszkańców		miasto od 20 do 100 tys. mieszkańców		miasto powyżej 100 tys. mieszkańców	
	woj. podlaskie	woj. warmińsko-mazurskie	woj. podlaskie	woj. warmińsko-mazurskie	woj. podlaskie	woj. warmińsko-mazurskie	woj. podlaskie	woj. warmińsko-mazurskie
Zasadnicze szkoły zawodowe i szkoły policealne	–	–	–	3	12	17	–	41
Technika, technika uzupełniające i szkoły policealne	–	23	–	60	139	94	338	269
Razem	–	23	–	63	151	111	338	310

Tabela 2.5. Liczba zdających egzamin potwierdzający kwalifikacje zawodowe z uwzględnieniem dysfunkcji

Absolwenci	Z dysfunkcją		Bez dysfunkcji	
	woj. podlaskie	woj. warmińsko-mazurskie	woj. podlaskie	woj. warmińsko-mazurskie
Zasadniczych szkół zawodowych i szkół policealnych	–	–	12	61
Techników, techników uzupełniających i szkół policealnych	1	–	476	446

Tabela 2.6. Liczba szkół, które zgłosiły absolwentów na egzamin potwierdzający kwalifikacje zawodowe – sesja zimowa 2011 r.

Typ szkoły	Liczba szkół	
	woj. podlaskie	woj. warmińsko-mazurskie
Zasadnicze szkoły zawodowe i szkoły policealne	1	5
Technika, technika uzupełniające i szkoły policealne	27	34

Tabela 2.7. Liczba zawodów, z których był przeprowadzany egzamin potwierdzający kwalifikacje zawodowe – sesja zimowa 2011 r.

Absolwenci	Liczba zawodów	
	woj. podlaskie	woj. warmińsko-mazurskie
Zasadniczych szkół zawodowych i szkół policealnych	1	5
Techników, techników uzupełniających i szkół policealnych	16	13

### 3. WYNIKI EGZAMINU POTWIERDZAJĄCEGO KWALIFIKACJE ZAWODOWE PRZEPROWADZONEGO W SESJI ZIMOWEJ 2011 ROKU

Na 996 osób, które przystąpiły do egzaminu zawodowego w sesji zimowej 2011 r. – 620 zdających otrzymało dyplom potwierdzający kwalifikacje zawodowe. Znaczne różnice, zarówno w liczbie przystępujących jak i w zdawalności, występują w zależności od typu szkoły zawodowej i poziomu egzaminu, obrazuje to poniższa tabela.

Tabela 3.1. Zdawalność egzaminu potwierdzającego kwalifikacje zawodowe

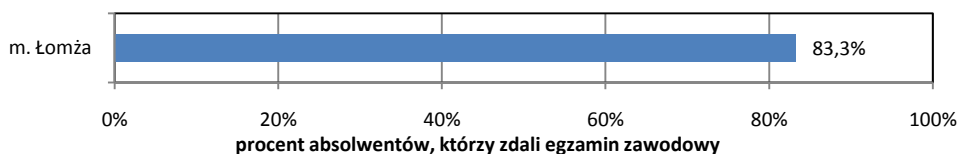
Typ szkoły	Zdający egzamin zawodowy		Zdawalność	
	woj. podlaskie	woj. warmińsko-mazurskie	woj. podlaskie	woj. warmińsko-mazurskie
Zasadnicze szkoły zawodowe i szkoły policealne	12	61	83,3% (10)	93,4% (57)
Technika, technika uzupełniająca i szkoły policealne	477	446	68,8% (328)	50,4% (225)

#### 3.1. WYNIKI EGZAMINU POTWIERDZAJĄCEGO KWALIFIKACJE ZAWODOWE NA POZIOMIE ZASADNICZEJ SZKOŁY ZAWODOWEJ

Szczegółowe informacje dotyczące liczby absolwentów zasadniczych szkół zawodowych z województwa podlaskiego i warmińsko-mazurskiego, którzy przystąpili do przynajmniej jednego z etapów egzaminu potwierdzającego kwalifikacje zawodowe i otrzymali dyplom, przedstawiają tabele 3.2.-3.5. oraz wykresy 3.1.-3.4.

Analizując zdawalność w poszczególnych zawodach, należy zwrócić uwagę na liczbę absolwentów przystępujących do egzaminu potwierdzającego kwalifikacje zawodowe. Na wykresach 3.2. i 3.4. oznaczono ją znakiem N.

Wykres 3.1. Zdawalność egzaminu potwierdzającego kwalifikacje zawodowe w województwie podlaskim – absolwenci zasadniczych szkół zawodowych i szkół policealnych



Wykres 3.2. Zdawalność (%) egzaminu potwierdzającego kwalifikacje zawodowe w poszczególnych zawodach – absolwenci zasadniczych szkół zawodowych i szkół policealnych – województwo podlaskie

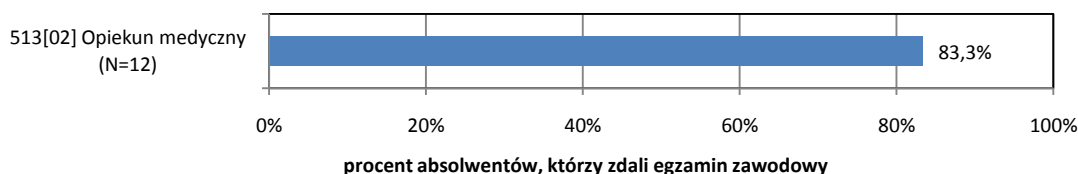
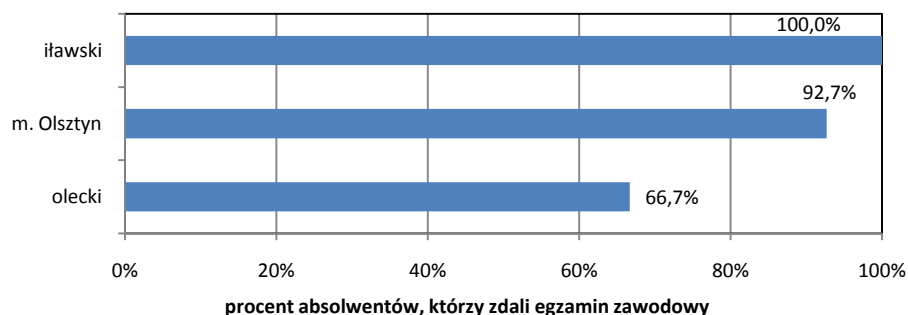


Tabela 3.2. Zdawalność egzaminu potwierdzającego kwalifikacje zawodowe – absolwenci zasadniczych szkół zawodowych i szkół policealnych – województwo podlaskie

Kod zawodu	Zawód	Absolwenci, którzy								
		przystąpili do etapu pisemnego	zaliczyli etap pisemny		przystąpili do etapu praktycznego	zaliczyli etap praktyczny		przystąpili do egzaminu (przynajmniej do jednego z etapów)	otrzymali dyplom	
			liczba	%		liczba	%		liczba	%
513[02]	Opiekun medyczny	11	10	90,9	12	10	83,3	12	10	83,3

Wykres 3.3. Zdawalność egzaminu potwierdzającego kwalifikacje zawodowe w województwie warmińsko-mazurskim – absolwenci zasadniczych szkół zawodowych i szkół policealnych



Wykres 3.4. Zdawalność (%) egzaminu potwierdzającego kwalifikacje zawodowe w poszczególnych zawodach – absolwenci zasadniczych szkół zawodowych i szkół policealnych – województwo warmińsko-mazurskie

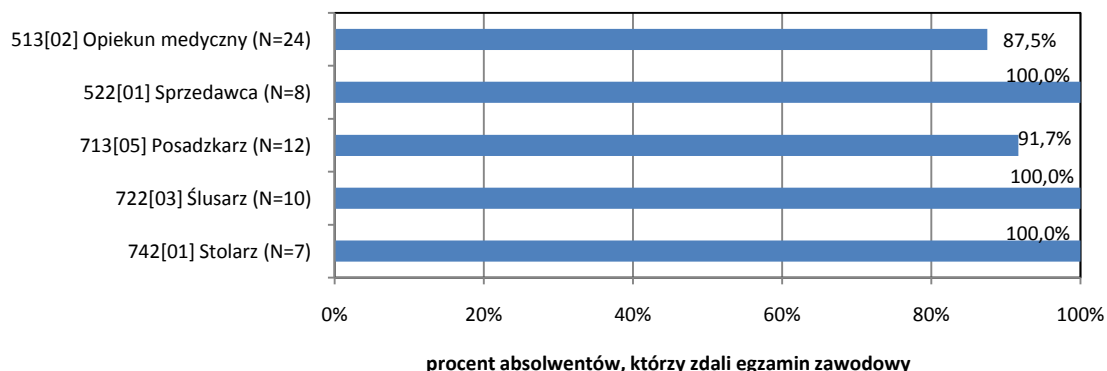


Tabela 3.3. Zdawalność egzaminu potwierdzającego kwalifikacje zawodowe – absolwenci zasadniczych szkół zawodowych i szkół policealnych – województwo warmińsko-mazurskie

Kod zawodu	Zawód	Absolwenci, którzy								
		przystąpili do etapu pisemnego	zaliczyli etap pisemny		przystąpili do etapu praktycznego	zaliczyli etap praktyczny		przystąpili do egzaminu (przynajmniej do jednego z etapów)	otrzymali dyplom	
			liczba	%		liczba	%		liczba	%
513[02]	Opiekun medyczny	20	19	95,0	24	22	91,7	24	21	87,5
522[01]	Sprzedawca	8	8	100,0	8	8	100,0	8	8	100,0
713[05]	Posadzkarz	12	12	100,0	11	11	100,0	12	11	91,7
722[03]	Ślusarz	10	10	100,0	10	10	100,0	10	10	100,0
742[01]	Stolarz	7	7	100,0	6	6	100,0	7	7	100,0

Tabela 3.4. Zdawalność egzaminu potwierdzającego kwalifikacje zawodowe z podziałem na zawody – absolwenci zasadniczych szkół zawodowych i szkół policealnych – województwo podlaskie

Powiat	Kod zawodu	Zawód	Absolwenci, którzy		
			przystąpili do egzaminu (przynajmniej do jednego z etapów)	otrzymali dyplom	
				liczba	procent
m. Łomża	513[02]	Opiekun medyczny	12	10	83,3

Tabela 3.5. Zdawalność egzaminu potwierdzającego kwalifikacje zawodowe w poszczególnych powiatach z podziałem na zawody – absolwenci zasadniczych szkół zawodowych i szkół policealnych – województwo warmińsko-mazurskie

Powiat	Kod zawodu	Zawód	Absolwenci, którzy		
			przystąpili do egzaminu (przynajmniej do jednego z etapów)	otrzymali dyplom	
				liczba	procent
ławski	722[03]	Ślusarz	10	10	100,0
	742[01]	Stolarz	7	7	100,0
olecki	513[02]	Opiekun medyczny	3	2	66,7
m. Olsztyn	513[02]	Opiekun medyczny	21	19	90,5
	522[01]	Sprzedawca	8	8	100,0
	713[05]	Posadzkarz	12	11	91,7

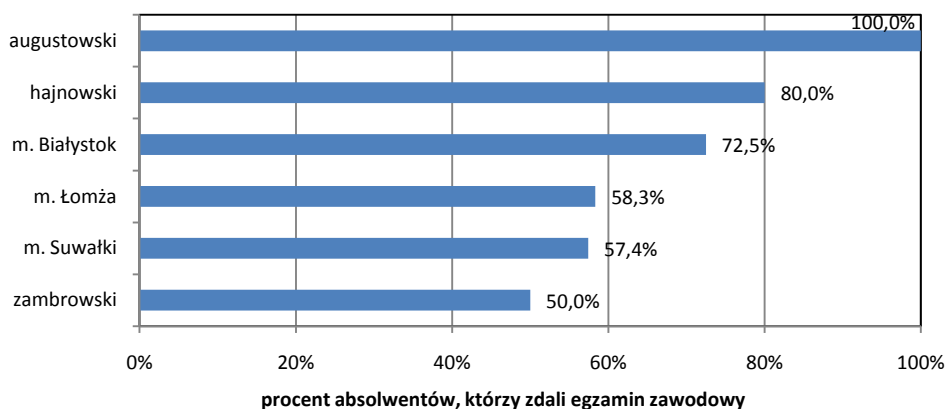


### 3.2. WYNIKI EGZAMINU POTWIERDZAJĄCEGO KWALIFIKACJE ZAWODOWE NA POZIOMIE TECHNIKUM

Szczegółowe informacje dotyczące liczby absolwentów szkół policealnych kształcących w tych samych zawodach, w których kształcą technika z województwa podlaskiego i warmińsko-mazurskiego, którzy przystąpili do przynajmniej jednego z etapów egzaminu potwierdzającego kwalifikacje zawodowe i otrzymali dyplom, przedstawiają tabele 3.6.-3.9. oraz wykresy 3.5.-3.8.

Analizując zdawalność w poszczególnych zawodach, należy zwrócić uwagę na liczbę absolwentów przystępujących do egzaminu potwierdzającego kwalifikacje zawodowe. Na wykresach 3.6. i 3.8. oznaczono ją znakiem N.

Wykres 3.5. Zdawalność (%) egzaminu potwierdzającego kwalifikacje zawodowe w poszczególnych powiatach województwa podlaskiego – absolwenci techników, techników uzupełniających i szkół policealnych



Wykres 3.6. Zdawalność (%) egzaminu potwierdzającego kwalifikacje zawodowe w poszczególnych zawodach – absolwenci techników, techników uzupełniających i szkół policealnych – województwo podlaskie

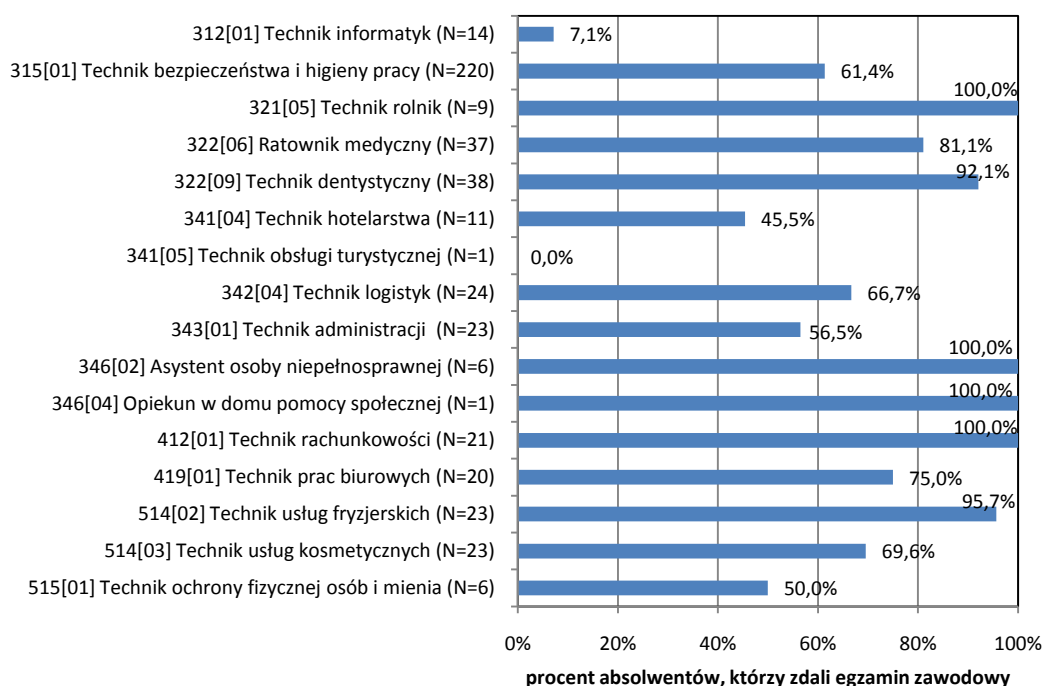
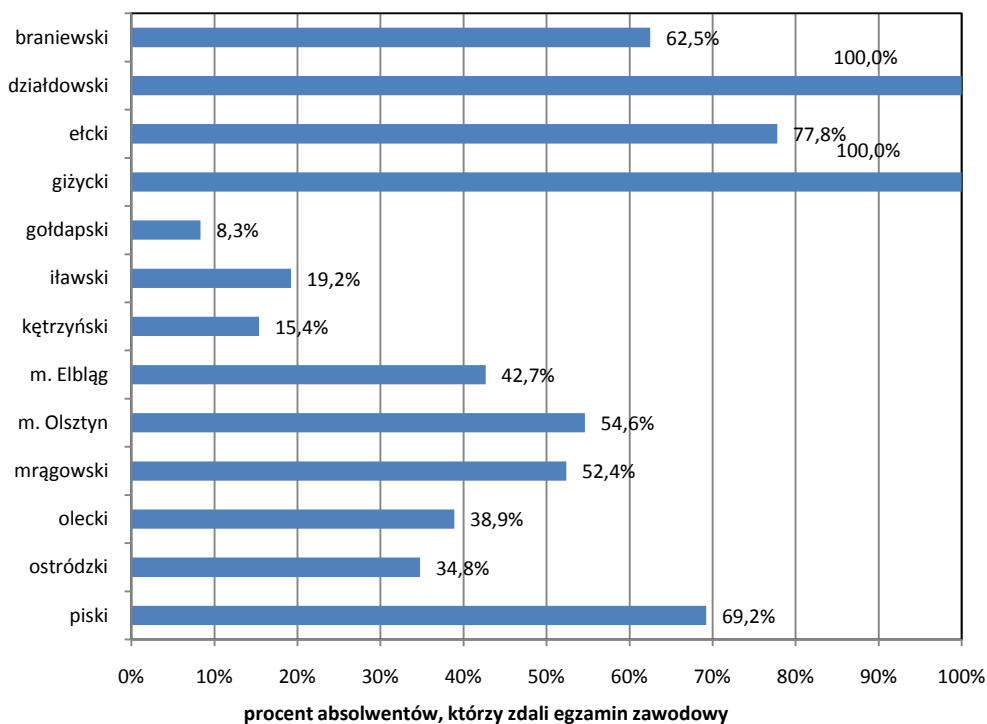


Tabela 3.6. Zdawalność egzaminu potwierdzającego kwalifikacje zawodowe – absolwenci techników, techników uzupełniających i szkół policealnych – województwo podlaskie

Kod zawodu	Zawód	Absolwenci, którzy								
		przystąpili do etapu pisemnego	zaliczyli etap pisemny		przystąpili do etapu praktycznego	zaliczyli etap praktyczny		przystąpili do egzaminu <i>(przynajmniej do jednego z etapów)</i>	otrzymali dyplom	
			liczba	%		liczba	%		liczba	%
312[01]	Technik informatyk	7	5	71,4	14	1	7,1	14	1	7,1
315[01]	Technik bezpieczeństwa i higieny pracy	215	196	91,2	218	134	61,5	220	135	61,4
321[05]	Technik rolnik	9	9	100,0	9	9	100,0	9	9	100,0
322[06]	Ratownik medyczny	36	33	91,7	36	31	86,1	37	30	81,1
322[09]	Technik dentystyczny	38	36	94,7	37	35	94,6	38	35	92,1
341[04]	Technik hotelarstwa	11	10	90,9	11	5	45,5	11	5	45,5
341[05]	Technik obsługi turystycznej	1	1	100,0	1	0	0,0	1	0	0,0
342[04]	Technik logistyki	24	24	100,0	24	16	66,7	24	16	66,7
343[01]	Technik administracji	22	20	90,9	23	13	56,5	23	13	56,5
346[02]	Asystent osoby niepełnosprawnej	5	5	100,0	6	6	100,0	6	6	100,0
346[04]	Opiekun w domu pomocy społecznej	–	–	–	1	1	100,0	1	1	100,0
412[01]	Technik rachunkowości	21	21	100,0	21	21	100,0	21	21	100,0
419[01]	Technik prac biurowych	20	20	100,0	20	15	75,0	20	15	75,0
514[02]	Technik usług fryzjerskich	23	23	100,0	22	22	100,0	23	22	95,7
514[03]	Technik usług kosmetycznych	23	20	87,0	22	16	72,7	23	16	69,6
515[01]	Technik ochrony fizycznej osób i mienia	6	3	50,0	6	3	50,0	6	3	50,0

Zawody w tabeli zostały zestawione zgodnie z symbolem cyfrowym zawodu.

Wykres 3.7. Zdawalność (%) egzaminu potwierdzającego kwalifikacje zawodowe w poszczególnych powiatach województwa warmińsko-mazurskiego – technika, technika uzupełniająca i szkoły policealne



Wykres 3.8. Zdawalność (%) egzaminu potwierdzającego kwalifikacje zawodowe w poszczególnych zawodach – absolwenci techników, techników uzupełniających i szkół policealnych – województwo warmińsko-mazurskie

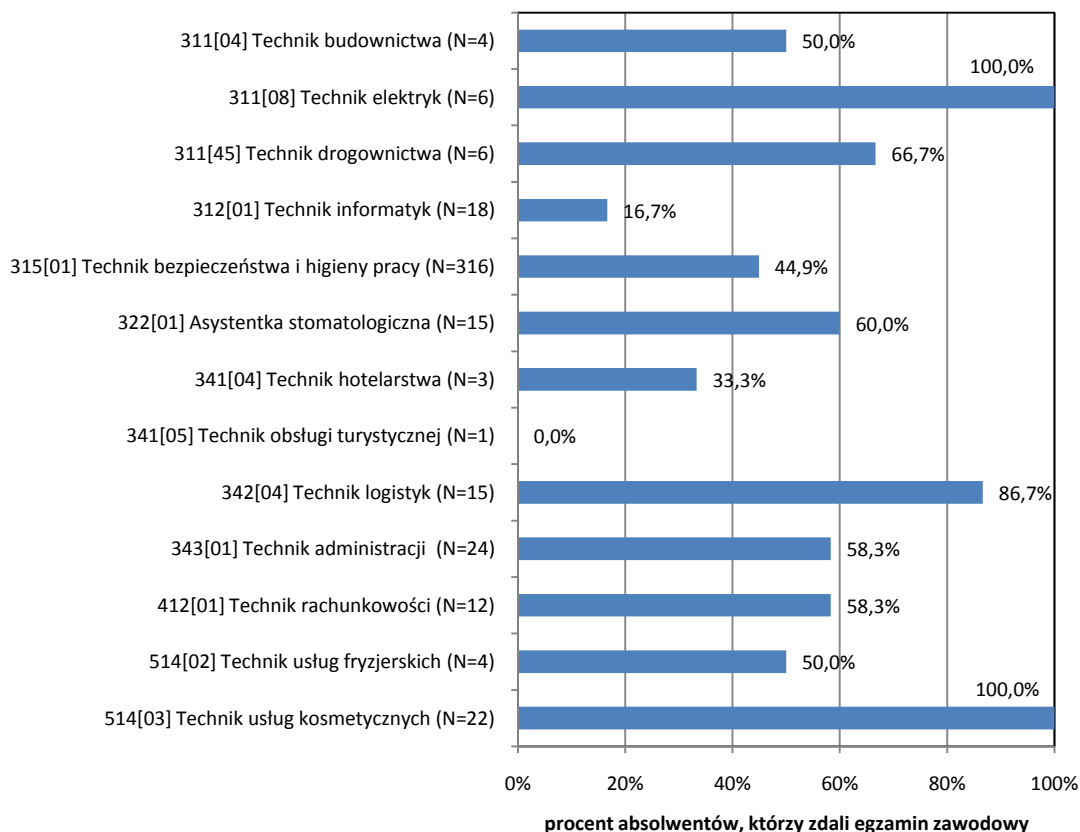


Tabela 3.7. Zdawalność egzaminu potwierdzającego kwalifikacje zawodowe – absolwenci techników, techników uzupełniających i szkół policealnych – województwo warmińsko-mazurskie

Kod zawodu	Zawód	Absolwenci, którzy								
		przystąpili do etapu pisemnego	zaliczyli etap pisemny		przystąpili do etapu praktycznego	zaliczyli etap praktyczny		przystąpili do egzaminu (przynajmniej do jednego z etapów)	otrzymali dyplom	
			liczba	%		liczba	%		liczba	%
311[04]	Technik budownictwa	–	–	–	4	2	50,0	4	2	50,0
311[08]	Technik elektryk	6	6	100,0	6	6	100,0	6	6	100,0
311[45]	Technik drogownictwa	–	–	–	6	4	66,7	6	4	66,7
312[01]	Technik informatyk	16	7	43,8	18	5	27,8	18	3	16,7
315[01]	Technik bezpieczeństwa i higieny pracy	307	284	92,5	313	145	46,3	316	142	44,9
322[01]	Asystentka stomatologiczna	15	15	100,0	15	9	60,0	15	9	60,0
341[04]	Technik hotelarstwa	2	2	100,0	2	1	50,0	3	1	33,3
341[05]	Technik obsługi turystycznej	1	1	100,0	1	0	0,0	1	0	0,0
342[04]	Technik logistik	15	15	100,0	15	13	86,7	15	13	86,7
343[01]	Technik administracji	17	17	100,0	24	14	58,3	24	14	58,3
412[01]	Technik rachunkowości	11	11	100,0	12	7	58,3	12	7	58,3
514[02]	Technik usług fryzjerskich	3	3	100,0	4	2	50,0	4	2	50,0
514[03]	Technik usług kosmetycznych	22	22	100,0	22	22	100,0	22	22	100,0

Zawody w tabeli zostały zestawione zgodnie z symbolem cyfrowym zawodu.

Tabela 3.8. Zdawalność egzaminu potwierdzającego kwalifikacje zawodowe w poszczególnych powiatach z podziałem na zawody – absolwenci techników, techników uzupełniających i szkół policealnych – województwo podlaskie

Powiat	Kod zawodu	Zawód	Absolwenci, którzy		
			przystąpili do egzaminu (przynajmniej do jednego z etapów)	otrzymali dyplom	
				liczba	procent
augustowski	346[02]	Asystent osoby niepełnosprawnej	6	6	100,0
hajnowski	315[01]	Technik bezpieczeństwa i higieny pracy	5	4	80,0
zambrowski	315[01]	Technik bezpieczeństwa i higieny pracy	8	4	50,0
	419[01]	Technik prac biurowych	6	3	50,0
m. Białystok	312[01]	Technik informatyk	14	1	7,1
	315[01]	Technik bezpieczeństwa i higieny pracy	162	114	70,4
	321[05]	Technik rolnik	9	9	100,0
	322[09]	Technik dentystyczny	38	35	92,1
	341[04]	Technik hotelarstwa	11	5	45,5
	341[05]	Technik obsługi turystycznej	1	0	0,0
	342[04]	Technik logistyk	24	16	66,7
	343[01]	Technik administracji	14	8	57,1
	346[04]	Opiekun w domu pomocy społecznej	1	1	100,0
	412[01]	Technik rachunkowości	10	10	100,0
	419[01]	Technik prac biurowych	14	12	85,7
	514[02]	Technik usług fryzjerskich	23	22	95,7
	514[03]	Technik usług kosmetycznych	11	9	81,8
	515[01]	Technik ochrony fizycznej osób i mienia	6	3	50,0
m. Łomża	315[01]	Technik bezpieczeństwa i higieny pracy	23	5	21,7
	322[06]	Ratownik medyczny	37	30	81,1
m. Suwałki	315[01]	Technik bezpieczeństwa i higieny pracy	22	8	36,4
	343[01]	Technik administracji	9	5	55,6
	412[01]	Technik rachunkowości	11	11	100,0
	514[03]	Technik usług kosmetycznych	12	7	58,3

Zawody w tabeli zostały zestawione zgodnie z symbolem cyfrowym zawodu.

Tabela 3.9. Zdawalność egzaminu potwierdzającego kwalifikacje zawodowe w poszczególnych powiatach z podziałem na zawody – absolwenci techników, techników uzupełniających i szkół policealnych – województwo warmińsko-mazurskie

Powiat	Kod zawodu	Zawód	Absolwenci, którzy		
			przystąpili do egzaminu (przynajmniej do jednego z etapów)	otrzymali dyplom	
				liczba	procent
braniewski	315[01]	Technik bezpieczeństwa i higieny pracy	8	5	62,5
działdowski	315[01]	Technik bezpieczeństwa i higieny pracy	14	14	100,0
ełcki	315[01]	Technik bezpieczeństwa i higieny pracy	18	14	77,8
giżycki	315[01]	Technik bezpieczeństwa i higieny pracy	11	11	100,0
iławski	315[01]	Technik bezpieczeństwa i higieny pracy	26	5	19,2
kętrzyński	315[01]	Technik bezpieczeństwa i higieny pracy	13	2	15,4
mragowski	315[01]	Technik bezpieczeństwa i higieny pracy	21	11	52,4
olecki	315[01]	Technik bezpieczeństwa i higieny pracy	18	7	38,9
ostródzki	315[01]	Technik bezpieczeństwa i higieny pracy	23	8	34,8
piski	315[01]	Technik bezpieczeństwa i higieny pracy	10	7	70,0
	343[01]	Technik administracji	3	2	66,7
gołdapski	315[01]	Technik bezpieczeństwa i higieny pracy	12	1	8,3
m. Elbląg	312[01]	Technik informatyk	4	0	0,0
	315[01]	Technik bezpieczeństwa i higieny pracy	49	14	28,6
	342[04]	Technik logistyk	4	4	100,0
	343[01]	Technik administracji	9	5	55,6
	412[01]	Technik rachunkowości	5	5	100,0
	514[03]	Technik usług kosmetycznych	4	4	100,0
m. Olsztyn	311[04]	Technik budownictwa	4	2	50,0
	311[08]	Technik elektryk	6	6	100,0
	311[45]	Technik drogownictwa	6	4	66,7
	312[01]	Technik informatyk	14	3	21,4
	315[01]	Technik bezpieczeństwa i higieny pracy	93	43	46,2
	322[01]	Asystentka stomatologiczna	15	9	60,0
	341[04]	Technik hotelarstwa	3	1	33,3
	341[05]	Technik obsługi turystycznej	1	0	0,0
	342[04]	Technik logistyk	11	9	81,8
	343[01]	Technik administracji	12	7	58,3
	412[01]	Technik rachunkowości	7	2	28,6
	514[02]	Technik usług fryzjerskich	4	2	50,0
	514[03]	Technik usług kosmetycznych	18	18	100,0

Zawody w tabeli zostały zestawione zgodnie z symbolem cyfrowym zawodu.

#### **4. WYNIKI EGZAMINU POTWIERDZAJĄCEGO KWALIFIKACJE ZAWODOWE W ZAWODZIE TECHNIK BEZPIECZEŃSTWA I HIGIENY PRACY 315[01]**

Największa liczba absolwentów na egzaminie potwierdzającym kwalifikacje zawodowe w sesji zimowej 2011 r. zdawała egzamin w zawodzie technik BHP. Do etapu pisemnego przystąpiło 522 zdających, z czego zdało 480 (92%), natomiast do etapu praktycznego przystąpiło 531 zdających, z czego zdało 279 (52,5%). Dyplom potwierdzający kwalifikacje zawodowe w tym zawodzie otrzymało 277 zdających (51,7%). W związku z tym poddano dokładnej analizie jakościowej wyniki egzaminu potwierdzającego kwalifikacje zawodowe w zawodzie technik BHP.

Tabela 4.1. Parametry statystyczne opisujące rozkład wyników w zawodzie 315[01] Technik bezpieczeństwa i higieny pracy

	Etap egzaminu		
	pisemny		praktyczny
	część 1	część 2	
Liczba zdających	522	522	531
Wynik średni	71%	65%	66%
Wynik najniższy	30%	15%	0%
Wynik najwyższy	100%	95%	100%
Mediana	74%	65%	75%
Modalna	76%	70%	76%
Odchylenie standardowe	14%	13%	24%

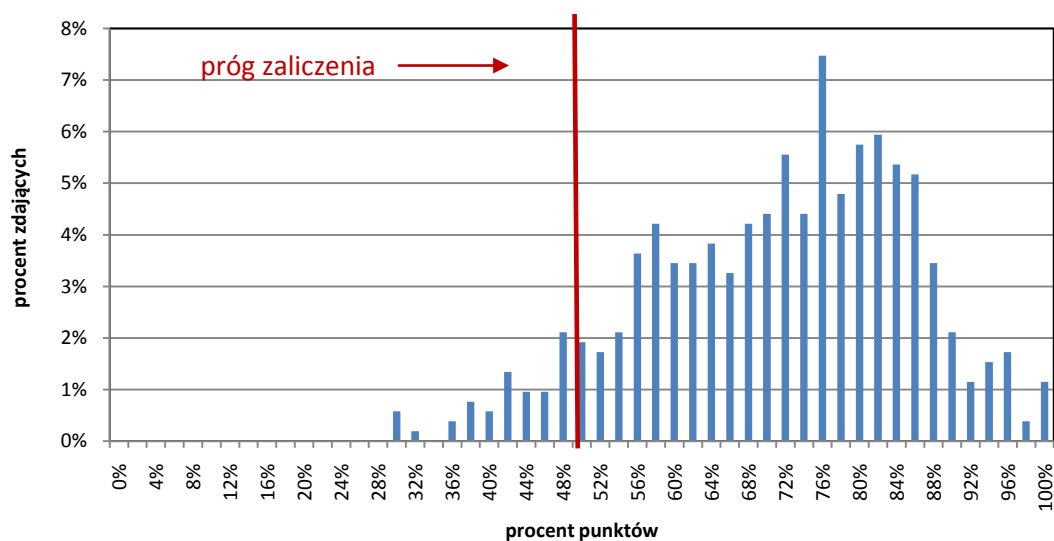
##### **4.1. WYNIKI ETAPU PISEMNEGO**

Z części pierwszej etapu pisemnego zdający uzyskiwali przeciętnie 71% punktów, rozwiązując poprawnie średnio 36 zadań testowych. Próg zaliczenia w tej części egzaminu wynosił 50% punktów. Część I egzaminu pisemnego zaliczyło 481 zdających. Najwyższy wynik w tej części to 100% punktów, uzyskało go 6 zdających.

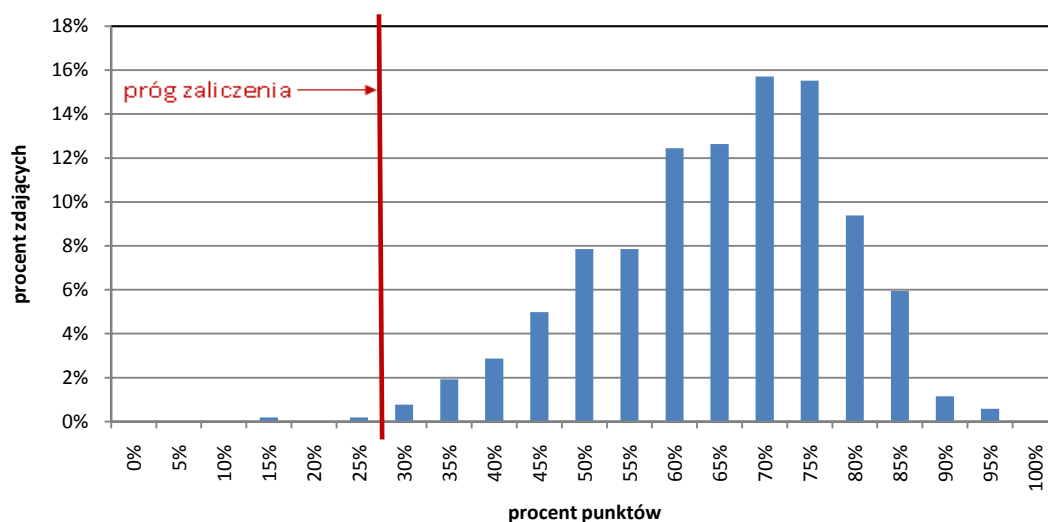
Z części drugiej etapu pisemnego zdający uzyskiwali przeciętnie 65% punktów, rozwiązując poprawnie średnio 13 zadań testowych. Próg zaliczenia w tej części egzaminu wynosił 30% punktów. Część II egzaminu pisemnego zaliczyło 520 zdających. Najwyższy wynik w tej części to 95% punktów, uzyskało go 3 zdających.

Łatwość zadań reprezentujących poszczególne umiejętności standardów wymagań egzaminacyjnych w zawodzie 315[01] Technik bezpieczeństwa i higieny pracy w części I i II etapu pisemnego ilustrują wykresy 4.1. i 4.2.

Wykres 4.1. Rozkład wyników – etap pisemny część I



Wykres 4.2. Rozkład wyników – etap pisemny część II





Wykres 4.3. Poziom opanowania umiejętności sprawdzanych w części I etapu pisemnego

**Czytanie ze zrozumieniem informacji przedstawionych w formie opisu, instrukcji, rysunków, szkiców, wykresów, dokumentacji technicznej i technologicznej – zdający potrafi:**



**Przetwarzanie danych liczbowych i operacyjnych – zdający potrafi:**

2.1. identyfikować czynniki szkodliwe dla zdrowia, uciążliwe, niebezpieczne oraz źródła zagrożeń występujące w przedsiębiorstwach oraz oceniać ich wpływ na zdrowie i bezpieczeństwo pracowników;

2.2. oceniać poziom ryzyka zawodowego i zagrożeń powodowanych przez czynniki szkodliwe dla zdrowia, uciążliwe i niebezpieczne występujące w procesach pracy oraz wskazywać metody redukcji ryzyka oraz likwidacji zagrożeń.

2.3. sporządzać bieżące okresowe analizy stanu bezpieczeństwa i higieny pracy, uwzględniając obowiązujące normy i przepisy oraz wskazywać propozycje przedsięwzięć prawno-organizacyjnych dla poprawy stanu bezpieczeństwa i higieny pracy;

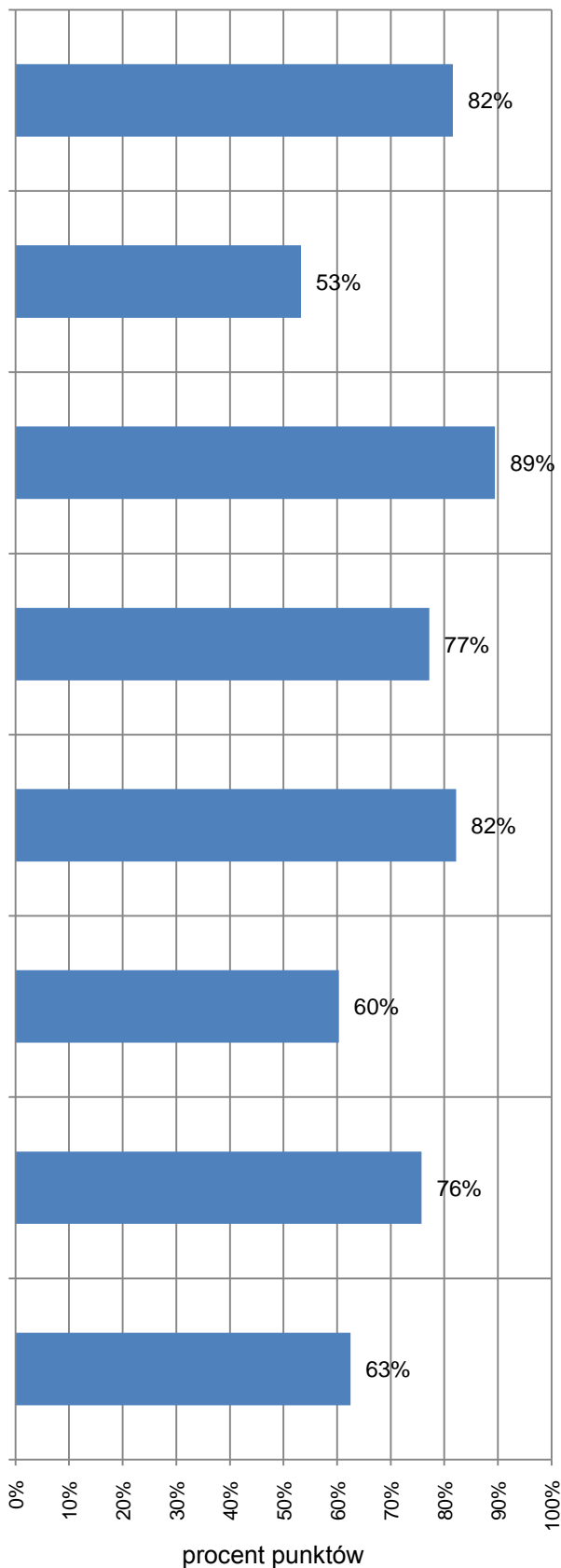
2.4. oceniać budynki i pomieszczenia pracy oraz tereny z nimi związane, pod kątem spełniania wymagań bezpieczeństwa i higieny pracy;

2.5. analizować i oceniać stanowiska pracy (w tym maszyny i inne urządzenia techniczne) i procesy pracy pod względem spełniania wymagań bezpieczeństwa i higieny pracy oraz ergonomii;

2.6 wskazywać i doradzać w doborze środków ochrony indywidualnej i zbiorowej, ograniczających wpływ czynników szkodliwych i niebezpiecznych dla zdrowia pracownika;

2.7 kontrolować stan bezpieczeństwa i higieny pracy w przedsiębiorstwie, sporządzać sprawozdania i protokoły pokontrolne oraz opinie dotyczące spełniania wymagań bezpieczeństwa i higieny pracy;

2.8 ustalać okoliczności przyczyny wypadków, w tym przesłuchiwać poszkodowanych i świadków wypadków, wykonywać szkice miejsc wypadków oraz formułować wnioski profilaktyczne.



**Bezpieczne wykonywanie zadań zawodowych zgodnie z przepisami bezpieczeństwa i higieny pracy, ochrony przeciwpożarowej oraz ochrony środowiska – zdający potrafi:**

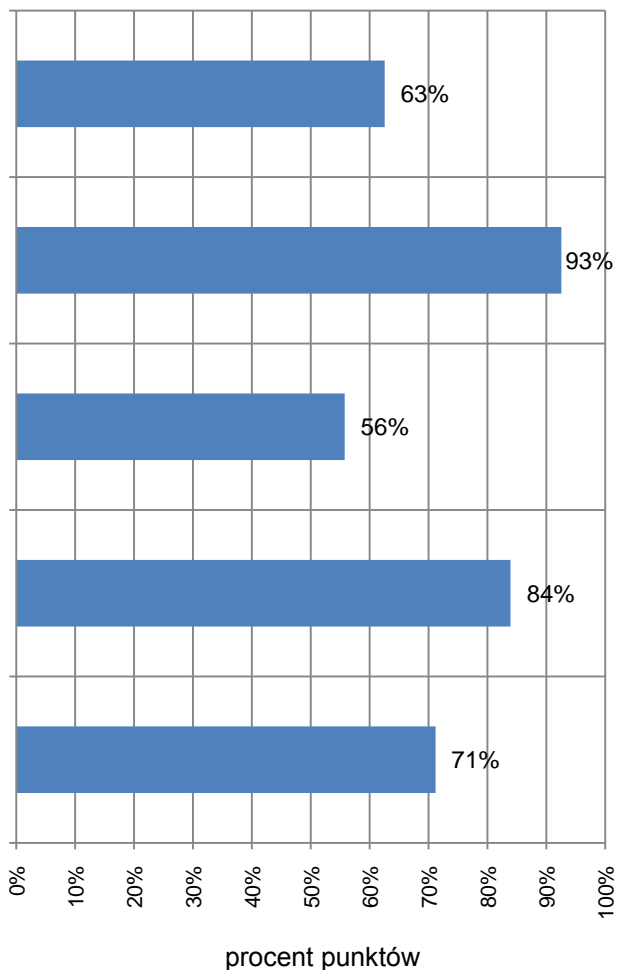
3.1. stosować przepisy bezpieczeństwa i higieny pracy, ochrony przeciwpożarowej oraz ochrony środowiska podczas wykonywania zadań służby bezpieczeństwa i higieny pracy

3.2. stosować różnorodne formy działań uświadamiających i popularyzatorskich oraz prowadzić szkolenia dotyczące problematyki bezpieczeństwa i higieny pracy;

3.3. dobierać środki ochrony indywidualnej podczas wykonywania zadań służby bezpieczeństwa i higieny pracy;

3.4. doradzać w zakresie obowiązujących zasad i przepisów dotyczących bezpieczeństwa i higieny pracy oraz doboru najważniejszych środków ochrony indywidualnej i zbiorowej

3.5. stosować nowoczesne techniki biurowe i metody organizacji pracy.



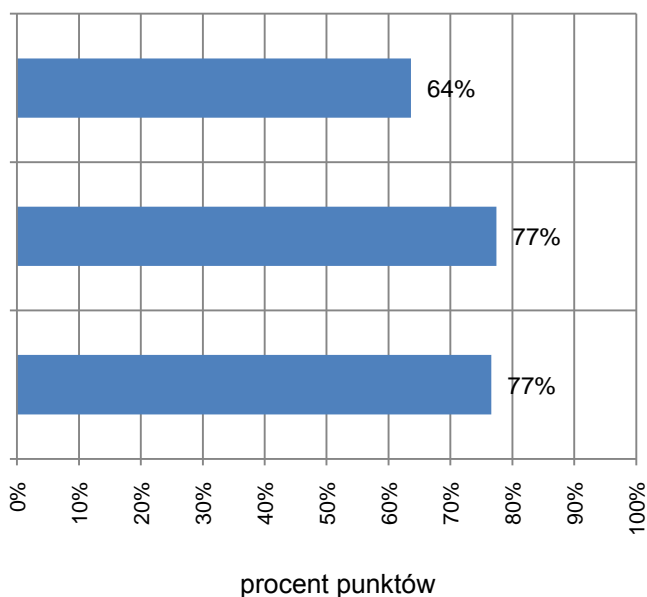
Wykres 4.4. Poziom opanowania umiejętności sprawdzanych w części II etapu pisemnego

**Czytanie ze zrozumieniem informacji przedstawionych w formie opisów, instrukcji, tabel, wykresów – zdający potrafi:**

1.1 rozróżniać podstawowe pojęcia i terminy z zakresu funkcjonowania gospodarki oraz prawa pracy, prawa podatkowego i przepisów regulujących podejmowanie i wykonywanie działalności gospodarczej;

1.2 rozróżniać dokumenty związane z zatrudnieniem oraz podejmowaniem i wykonywaniem działalności gospodarczej;

1.3. identyfikować i analizować informacje dotyczące wymagań i uprawnień pracownika, pracodawcy, bezrobotnego i klienta.

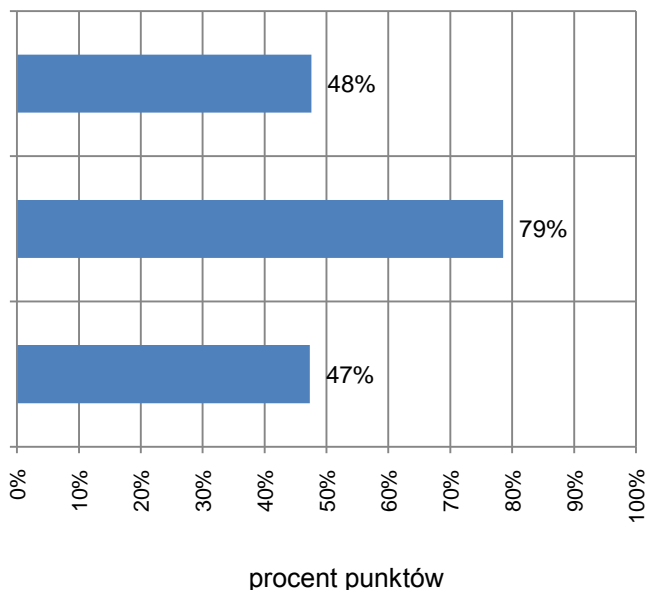


**Przetwarzanie danych liczbowych i operacyjnych – zdający potrafi:**

2.1. analizować informacje związane z podnoszeniem kwalifikacji, poszukiwaniem pracy i zatrudnieniem oraz podejmowaniem i wykonywaniem działalności gospodarczej;

2.2. sporządzać dokumenty związane z poszukiwaniem pracy i zatrudnieniem oraz podejmowaniem i wykonywaniem działalności gospodarczej;

2.3. rozróżniać skutki wynikające z nawiązania stosunku pracy.

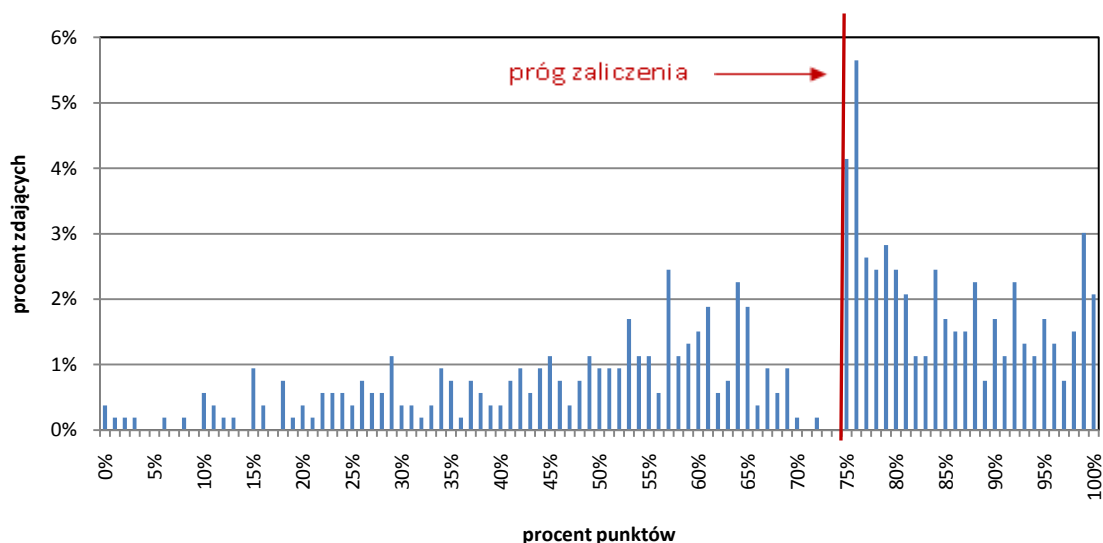


**4.2. WYNIKI ETAPU PRAKTYCZNEGO**

W zawodzie technik bezpieczeństwa i higieny pracy zadanie egzaminacyjne sprawdzało umiejętności praktyczne określone w standardzie wymagań egzaminacyjnych właściwe dla kwalifikacji w zawodzie zgodnie z treścią zadania ogólnego: *Wykonanie analizy i oceny określonego stanowiska pracy, pod względem wymagań bezpieczeństwa i higieny pracy oraz ergonomii i ryzyka zawodowego, a także określenie działań w kierunku poprawy stanu bezpieczeństwa i higieny pracy.*

Do etapu praktycznego przystąpiło 531 zdających. Zdający uzyskiwali przeciętnie 66% punktów. Próg zaliczenia dla tej części egzaminu wynosił 75% punktów. Część praktyczną egzaminu zaliczyło 279 zdających, tj. 52,5%. Najwyższy wynik uzyskany w tej części to 100% punktów, uzyskało go 11 zdających.

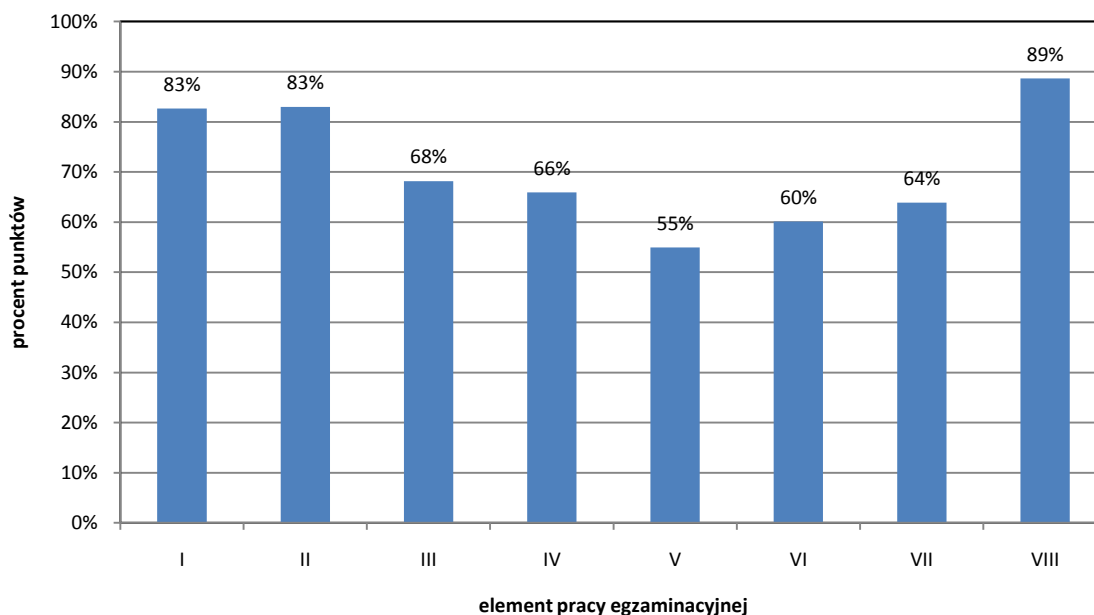
Wykres 4.5. Rozkład wyników – etap praktyczny



W etapie praktycznym egzaminu sprawdzano 8 elementów pracy egzaminacyjnej, które stanowiły zawartość projektu realizacji prac związanych z analizą i oceną warunków pracy w sklepie ze sprzętem AGD pod względem wymagań bhp i ergonomii oraz ocenę ryzyka zawodowego na stanowisku pracy sprzedawcy sprzętu AGD, a także określenie działań w kierunku zmniejszenia ryzyka zawodowego na tym stanowisku. W pracy egzaminacyjnej, dla zawodu 315[01] Technik bezpieczeństwa i higieny pracy, ocenie podlegały:

- I. Tytuł pracy egzaminacyjnej
- II. Założenia do projektu
- III. Ocena spełnienia wymagań dotyczących warunków pracy w oparciu o przepisy bezpieczeństwa i higieny pracy
- IV. Wykaz zagrożeń na stanowisku pracy, ze wskazaniem czynników niebezpiecznych, szkodliwych i uciążliwych, z uwzględnieniem źródeł ich powstania i skutków ich oddziaływania
- V. Oszacowanie ryzyka zawodowego dla każdego ze zidentyfikowanych zagrożeń na stanowisku pracy według ogólnych wytycznych zawartych w PN-N-18002:2000
- VI. Wyznaczenie dopuszczalności ryzyka zawodowego i podanie łącznej oceny ryzyka zawodowego na stanowisku pracy wraz z uzasadnieniem
- VII. Wykaz działań prowadzących do poprawy stanu bezpieczeństwa i higieny pracy na stanowisku pracy wraz z uzasadnieniem
- VIII. Praca egzaminacyjna jako całość

Wykres 4.6. Stopień realizacji poszczególnych elementów pracy egzaminacyjnej – etap praktyczny



Na podstawie powyższego wykresu można stwierdzić, że łatwe dla zdających okazało się: sformułowanie tytułu projektu wynikającego z treści zadania, zapisanie założeń do projektu zawierających niezbędne dane oraz zachowanie logicznego układu pracy, przejrzystej struktury, a także dbanie o czytelność pracy i odpowiednią estetykę. Umiarkowanie trudne okazały się dla zdających pozostałe elementy pracy egzaminacyjnej. Najtrudniejsze okazało się oszacowanie ryzyka zawodowego dla każdego ze zidentyfikowanych zagrożeń na stanowisku sprzedawcy obejmujące ocenę ryzyka od: niedostatecznego oświetlenia na płaszczyźnie lada i w pomieszczeniu, czynników chemicznych, czynników biologicznych oraz obciążenia układu mięśniowo-szkieletowego.

## 5. ANEKS

### **Zawód Technik BHP w opinii osób przystępujących do egzaminu potwierdzającego kwalifikacje zawodowe w tym zawodzie**

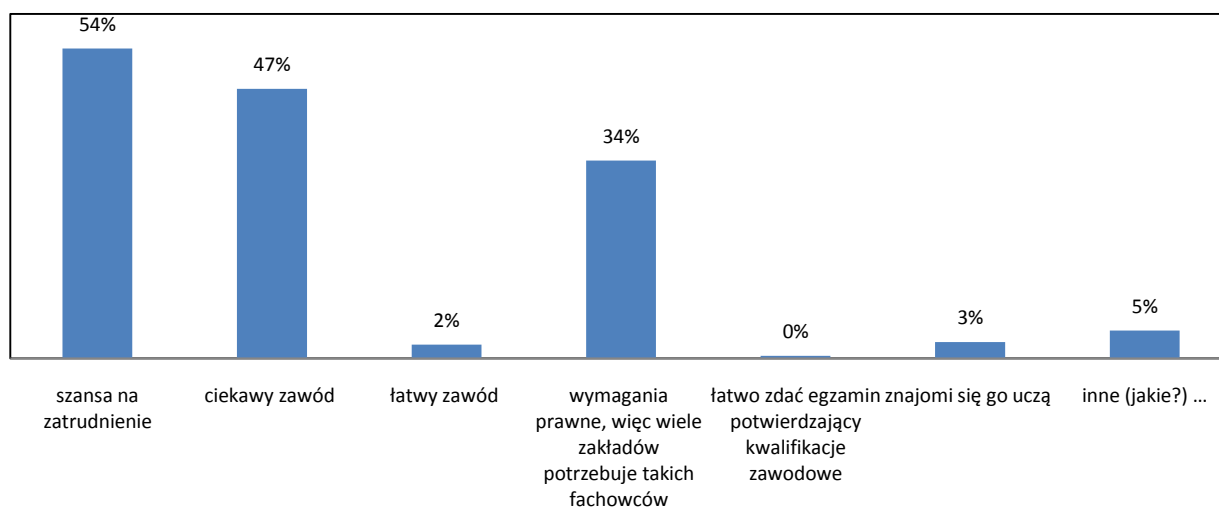
**Opracowanie: dr Agnieszka B. Muzyk**

Największa liczba absolwentów na egzaminie potwierdzającym kwalifikacje zawodowe w sesji zimowej 2011 r. zdawała egzamin w zawodzie technik BHP (522 osoby – część pisemną, 531 – część praktyczną). Dlatego też podjęto decyzję o przeprowadzeniu badania w tej grupie zdających. Głównymi celami prowadzonego badania było ustalenie jakie były powody podjęcia nauki przygotowującej do wykonywania zawodu technik BHP. Pytano również czy zdaniem osób biorących udział w badaniu nabywanie wiedzy i umiejętności przewidzianych dla zawodu technik BHP było trudne. Celem badania było sprawdzenie jakie są, zdaniem respondentów, ich szanse na rynku pracy po uzyskaniu, potwierdzonych egzaminem, kwalifikacji zawodowych w zakresie zawodu technik BHP. Pytano również, czy zdaniem biorących udział w badaniu, jest to atrakcyjny zawód, czy daje możliwości osiągnięcia celów życiowych i zawodowych. Zadano również pytanie jak przystępujący do egzaminu oceniają swoje szanse na pozytywny wynik egzaminu.

W badaniu wzięło udział 457 osób. W stosunku do 531 uczniów biorących udział w egzaminie potwierdzającym kwalifikacje zawodowe jest to znacząca grupa.

Jak wskazano powyżej w zawodzie technik BHP było najwięcej przystępujących do egzaminu w sesji zimowej 2011 r. Interesującym było zbadanie, jakie są przyczyny dużego zainteresowania tym zawodem. Ponad połowa biorących udział w badaniu odpowiedziała, że główną przyczyną ich zainteresowania jest szansa na zatrudnienie, aż 47% wskazało, że jest to ciekawy zawód. 34% wskazało, że obowiązujące wymagania prawne wymuszają zatrudnianie specjalistów z zakresu BHP, wobec czego wiele zakładów potrzebuje takich fachowców. Pozostałe możliwości odpowiedzi tj. łatwy zawód, ciekawy zawód, łatwość zdania tego egzaminu czy też fakt, że znajomi się go uczą nie miał, zdaniem respondentów znaczenia przy wyborze tego zawodu. Stwierdzić można więc, że uczniowie podejmują racjonalne decyzje związane z kierunkiem kształcenia. Obserwują rynek pracy, przepisy prawa, poszukują takich zawodów, które dają szanse na zatrudnienie. Z pewnością znaczącym czynnikiem w procesie podejmowania decyzji jest to, czy zawód wydaje się ciekawym, interesującym, a jego wykonywanie jest źródłem osobistej satysfakcji.

Wykres 5.1. Przyczyny podjęcia nauki, przygotowującej do wykonywania zawodu technik BHP



Interesującym problemem badawczym była kwestia oceny stopnia trudności w nabywaniu wiedzy i umiejętności przewidzianych dla zawodu technik BHP. Zdaniem 175 osób biorących udział w badaniu, było to zadanie trudne, 259 respondentów stwierdziło, że nie oceniają aby było to dla nich trudne. Na to pytanie nie udzieliły odpowiedzi 22 osoby.

Osoby, które odpowiedziały, że przygotowanie do zawodu jest trudne dla uzasadnienia swojego stanowiska, podawały między innymi poniższe argumenty:

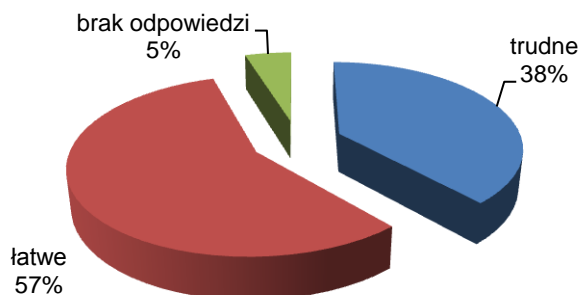
- *Bardzo dużo czytania rozporządzeń, itp.; ponieważ zawarte były zagadnienia np. z kodeksu pracy itp.; zbyt dużo rozporządzeń, duża ilość wiedzy, przepisy, z powodu bardzo dużych wymagań prawnych i przepisów (pojawiło się wiele podobnych wypowiedzi);*
- *Dużo materiału w krótkim czasie;*
- *Szeroki wachlarz zagadnień;*
- *Dużo wiedzy o bezpieczeństwie; bardzo rozległa tematyka dla nowych;*
- *Bardzo duża wiedza, którą trzeba opanować;*
- *Jest to bardzo rozszerzona dziedzina;*
- *Dużo zajęć technicznych;*
- *Wymagało nauczania się zupełnie nowych, nieznanych mi dotąd wiadomości i informacji;*
- *Nowe przepisy, brak wcześniej styczności;*
- *Słabo przygotowana kadra prowadząca zajęcia (oczywiście nie wszyscy);*
- *Zbyt mała wiedza przekazana przez nauczycieli;*
- *Brak dostatecznej praktyki, za dużo teorii.*

Wiele osób biorących udział w badaniu określiło, że nie było to trudne, ponieważ pojawiały się czynniki sprzyjające ich rozwojowi i nabywaniu wiedzy i umiejętności:

- *Profesjonalna i życzliwa kadra nauczycielska;*
- *Studiuje na kierunku, który mi pomógł;*
- *Ponieważ lubię się uczyć, poznawać nowe rzeczy;*
- *Bardzo zaległości z poprzednich szkół;*
- *Gdyż nauczyciele i notatki były dobrze opracowane;*
- *Poruszany materiał jest łatwo przyswajalny;*
- *Dużo wiadomości jest łatwych, praktykowanych w życiu;*
- *Z wieloma problemami stykam się w pracy;*
- *Jasne wymagania egzaminacyjne;*
- *Ponieważ stykamy się z większością na co dzień;*
- *Dobrzy nauczyciele, dobrzy wykładowcy, dobrzy wykładowcy, doskonała kadra (bardzo wiele wskazań);*
- *Wiele rzeczy wiedziałam;*
- *Dużo dostępnych materiałów;*
- *Bardzo łatwy do przyswojenia materiał naukowy;*
- *Bo jestem zdolny;*
- *Stosowne do tego zawodu;*
- *Moja praca związana jest z przestrzeganiem BHP;*
- *Ciekawe zagadnienia tematyczne;*
- *To było przyjemne;*
- *Interesujący program zajęć;*
- *Ciekawa tematyka;*
- *Nie, gdyż wiedza, którą nam przekazano była bardzo duża;*
- *Miałem już doświadczenie pod względem BHP;*
- *Lubię się uczyć nowych i ciekawych rzeczy;*
- *Nauczyciele dobrze umieli przekazać swoją wiedzę;*
- *Wiadomości były łatwe i przystępne;*
- *Wiedza praktyczna, przykłady wzięte z życia;*

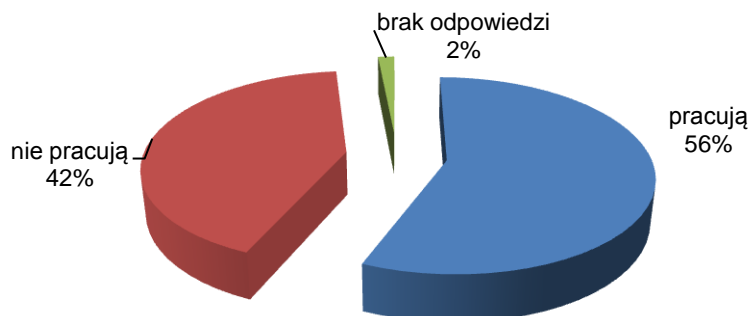
- *Niski poziom nauczania, brak wiedzy praktycznej;*
- *Systematyczna nauka;*
- *Oparta na doświadczeniu;*
- *Popularna dziedzina i ogólnie dostępna.*

Wykres 5.2. Ocena stopnia trudności nabywania wiedzy i umiejętności przewidzianych dla zawodu technik BHP, w opinii respondentów



Ciekawym wydawała się kwestia aktywności zawodowej badanych. Wśród respondentów 257 osób pracuje, 192 nie jest aktywnych zawodowo, 7 osób nie udzieliło odpowiedzi na to pytanie.

Wykres 5.3. Zatrudnienie respondentów



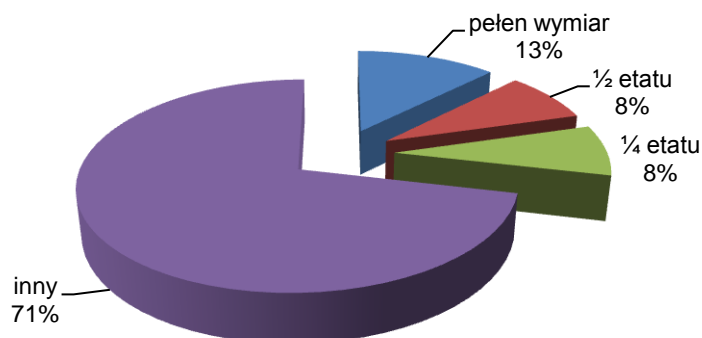
Wykres 5.4. Zatrudnienie respondentów na stanowisku specjalisty z zakresu BHP





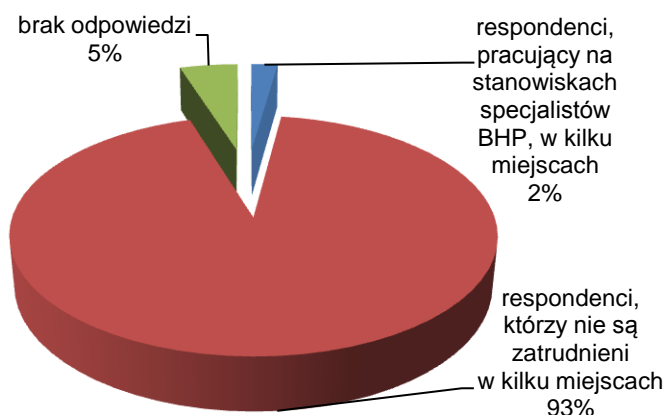
Szczególnie istotna wydaje się kwestia, czy jest to zatrudnienie związane ze stanowiskiem specjalisty z zakresu BHP. Wśród osób zatrudnionych tylko 22 pracuje na stanowiskach związanych z wykonywaniem pracy z zakresu BHP. Pozostałe 431 osób, albo pracuje w miejscach nie związanych z bezpieczeństwem i higieną pracy, albo nie są to osoby aktywne zawodowo.

Wykres 5.5. Wymiar wykonywania pracy na stanowisku specjalisty BHP



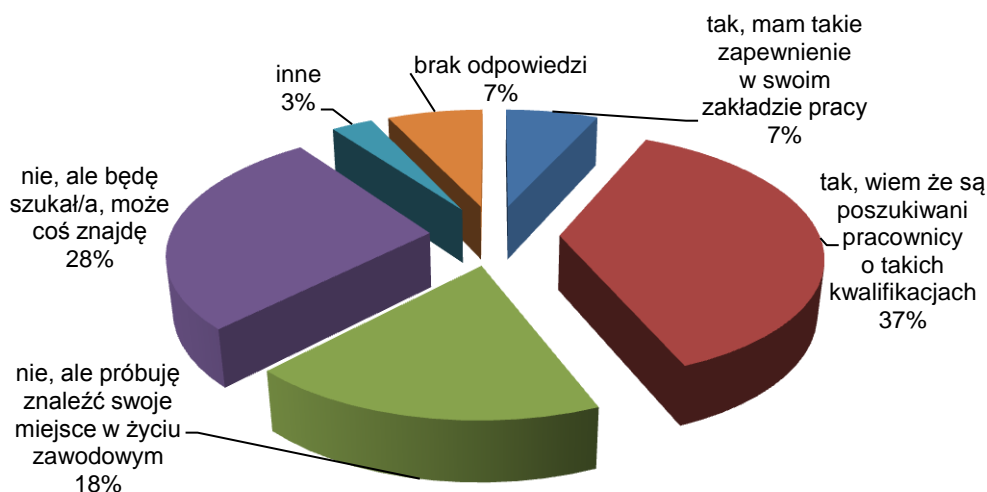
Wśród osób zajmujących się BHP 14 osób wykonuje tę pracę w pełnym wymiarze. Na pół etatu pracuje 9 osób, na ćwierć etatu 9 osób. W innej formie zatrudnionych jest 80 osób.

Wykres 5.6. Liczba zakładów pracy, w których zatrudnieni są respondenci na stanowiskach specjalisty BHP



Obserwacja rynku pracy wskazuje, że specjaliści BHP, w wielu przypadkach pracują w kilku miejscach pracy. Jednak wśród badanych, zjawisko to występuje sporadycznie. Tylko 10 osób pracuje w kilku miejscach pracy. Wydaje się, że jest to spowodowane faktem, iż dopiero nabywają umiejętności i uprawnienia związane z wykonywaniem tego zawodu.

Wykres 5.7. Szanse na zdobycie pracy z zakresu BHP w opinii badanych



Bardzo ciekawa wydawała się kwestia, jak badani oceniają swoje szanse na zdobycie pracy z zakresu specjalisty BHP:

- Tak, mam takie zapewnienie w swoim zakładzie pracy – 31 osób;
- Tak, wiem że są poszukiwani pracownicy o takich kwalifikacjach – 169 osób;
- Nie, ale próbuję znaleźć swoje miejsce w życiu zawodowym – 84 osoby;
- Nie, ale będę szukał/a, może coś znajdę – 126 osób;
- Brak odpowiedzi – 32 osoby;
- Inne – 14 osób.

Okazuje się, iż fakt zapotrzebowania na rynku pracy na specjalistów BHP, z pewnością jest czynnikiem wpływającym na wzmożone zainteresowanie tym kierunkiem kształcenia.

Niezwykle istotne podczas badania wydawało się ustalenie, dlaczego zawód ten jest tak atrakcyjny. Dlaczego aż tyle osób przygotowuje się do wykonywania go. Atrakcyjność zawodu technik BHP, w opinii badanych związana jest głównie z:

#### 1. Możliwością zatrudnienia:

- Można mieć większe szanse na zatrudnienie na rynku pracy oraz duże doświadczenie po przebytych praktykach, umożliwi nam większą pewność siebie i najprawdopodobniej znajdemy swoje miejsce w życiu zawodowym;
- Jest atrakcyjny ponieważ daje możliwość podjęcia ciekawej pracy;
- Jest to dosyć „modny” zawód i pracownicy z wykształceniem BHP mają większe szanse na pracę;
- Jest w dużym stopniu możliwość zatrudnienia, ponieważ dużo zakładów pracy potrzebuje specjalistów BHP.

#### 2. Atrakcyjnością zawodu:

- Zawód technik BHP jest dla mnie atrakcyjny ponieważ będę kontrolowała bezpieczeństwo i higienę pracy w zakładzie pracy; oceniał ryzyko zawodowe poszczególnych zawodów i stanowisk;
- Ponieważ daje możliwość kontroli oraz wprowadzania porządku oraz modernizacji w zakładach pracy;
- Ten zawód wykonuję od wielu lat i sprawia mi to wielką przyjemność;
- Myślę, że jako zawód jest ciekawy, więcej niż atrakcyjny. Warto zdobywać dodatkowe umiejętności.

### **3. Społecznym prestiżem zawodu:**

- *Poprawia bezpieczeństwo ludzi pracujących, dba o nie;*
- *Widzę zagrożenia i wiem jak im zapobiegać;*
- *Ponieważ można uniknąć nieszczęść, wypadków, przywrócić porządek, zaprowadzić dyscyplinę;*
- *Praca gdzie czuwa się nad bezpieczeństwem innych ludzi. Możliwość stworzenia bezpiecznego miejsca pracy;*
- *Jest to ciekawy zawód. Dzięki takim ludziom, którzy pracują w tym zawodzie to myślę, że wypadków przy pracy powinno być mniej.*

### **4. Elastycznością zatrudnienia:**

- *Możliwość pracy w różnych miejscach równocześnie;*
- *Tak, ponieważ zagadnienia BHP występują w każdym aspekcie zarówno w prywatnym jak i zawodowym. Jest wiele firm i sądzę, że istnieje możliwość rozszerzenia swoich doświadczeń zawodowych;*
- *W dzisiejszych czasach pracownik posiadający wykształcenie z zakresu BHP jest bardziej atrakcyjny dla pracodawcy;*
- *Ponieważ jest ciekawy i są większe szanse na znalezienie pracy.*

### **5. Możliwością pracy z ludźmi:**

- *Bardzo atrakcyjny, praca z ludźmi i dla ludzi, dbanie o ich bezpieczeństwo. Dobre wynagrodzenie;*
- *Praca polega na kontakcie z ludźmi, negocjacjach i wdrażaniu nowych metod i technologii, co wydaje się być bardzo ciekawe;*
- *Moim zdaniem jest to zawód atrakcyjny z uwagi na fakt pracy biurowej i w terenie, tzn. nie ma tu monotonii. Łączy elementy prawa i inne dziedziny wiedzy;*
- *Jest to zawód przede wszystkim potrzebny, można wiele się nauczyć wykonując ten zawód, kontakt z ludźmi, nie sposób się nudzić, nie jest ta praca monotonna;*
- *Bardzo atrakcyjny, bardzo duży zakres wiedzy obejmujący różne dziedziny.*

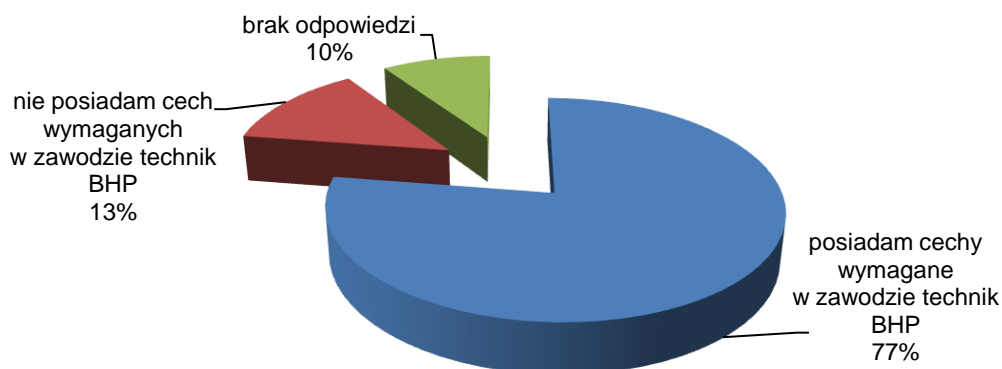
### **6. Możliwością osobistego rozwoju:**

- *Poznaje się dużo nowych zagadnień dotyczących/związanych z pracą;*
- *Można podjąć dodatkowe zatrudnienie w tym zawodzie i podnosić swoje kwalifikacje;*
- *Zawód, którego trzeba się uczyć przez całe swoje życie zawodowe;*
- *W moim przypadku – lubię nowe wyzwania, a ten zawód jest dla mnie wyzwaniem, lubię urozmaiconą pracę;*
- *Bardzo interesują mnie zagrożenia na stanowiskach pracy;*
- *W dosyć dobrym stopniu ponieważ jest to zawód spełniający moje ambicje.*

### **7. Możliwością zarabiania pieniędzy:**

- *Lekka i dobrze płatna praca;*
- *Dosyć dobre zarobki.*

Wykres 5.8. Opinia respondentów na temat cech wymaganych w zawodzie specjalisty z zakresu BHP



Oprócz opanowania wiedzy i umiejętności przewidzianych dla każdego zawodu, bardzo istotne wydają się cechy osobowościowe. Dlatego postawiono pytanie, czy respondenci uważają, że posiadają cechy wymagane w zawodzie specjalisty z zakresu BHP, na które 353 osoby odpowiedziały, że tak, 60 że nie, 43 osoby nie udzieliły odpowiedzi na to pytanie. Niepokoją odpowiedzi tych 60 osób, które zdobywając zawód, uważają, że nie posiadają cech koniecznych do jego uprawiania. Ci, którzy twierdzili, że posiadają cechy konieczne do uprawiania tego zawodu, argumentowali to w sposób następujący:

- *Przeszkadza mi bezmyślne narażanie zdrowia;*
- *Ponieważ się doksztalam;*
- *Ponieważ lubię pracę z ludźmi i dbać o bezpieczeństwo innych;*
- *Gdyż jestem sumienna i odpowiedzialna i dążę do upragnionego celu;*
- *Dlatego, że jestem osobą solidną i zwracającą uwagę na ważne sprawy;*
- *Kiedys może będzie okazja pracować jako technik BHP;*
- *Mam nadzieję, że uzyskam wymagane cechy tego zawodu;*
- *Potrafię analizować różne sytuacje;*
- *Dlatego, że staram się być pewny swoich racji i umiem przekonać o ich słuszności przełożonych;*
- *Gdyż już wiem z czym jest związany zawód BHP-owca;*
- *Sądzę, że wszystkiego można się w życiu nauczyć;*
- *Jestem osobą kontaktową, ciekawą nowych tematów, lubiącą ład i porządek;*
- *Lubię tą dziedzinę, a szczególnie prezentacje i szkolenia.*

Powstaje pytanie jak badani oceniają zawód technika BHP, w perspektywie możliwości osiągnięcia celów życiowych. Respondenci prezentowali różne stanowiska, z przewagą tych pozytywnych. Albo nie udzielali odpowiedzi na to pytanie, albo były to odpowiedzi potwierdzające pogląd, iż dzięki uzyskaniu potwierdzenia kwalifikacji zawodowych i wykonywaniu zawodu technik BHP, możliwa będzie realizacja i osiągnięcie przez nich celów życiowych. Wypowiedzi respondentów pogrupować można w sposób następujący:

#### **1. Stabilizacja zawodowa/znalezienie pracy:**

- *Stać praca i poważanie pracodawców;*
- *Tak, praca w służbach BHP;*
- *Możliwość pracy;*
- *Daje możliwość znalezienia pracy;*
- *Jest potrzebny w poszukiwaniu ofert pracy – szerszy zakres posiadanych kwalifikacji;*
- *Stabilizacja zawodowa;*
- *Tak, ze względu na brak stałego zatrudnienia na pełen etat;*
- *Szansa na atrakcyjną pracę.*

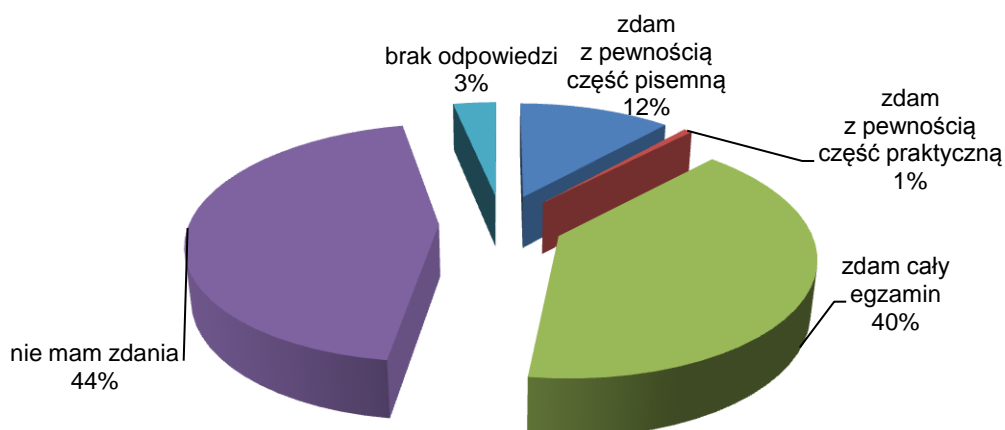
## 2. Możliwość większych zarobków:

- Tak, możliwość na większe zarobki;
- Tak, ponieważ dałoby mi możliwość rozwoju swoich zainteresowań na możliwości zarobkowania.

## 3. Praca zgodna z zainteresowaniami:

- Tak, bo to bardzo ciekawy zawód;
- Lepsza praca, wyższy poziom wiedzy;
- Uważam, że w pracy zawód ten jako dodatkowy będzie bardzo przydatny, atrakcyjny kierunek, w którym mam okazję się spełniać.

Wykres 5.9. Ocena swoich szans na egzaminie potwierdzającym kwalifikacje zawodowe



Bardzo ciekawe wydawało się, jak zdający oceniają swoje szanse na osiągnięcie sukcesu egzaminacyjnego zawodzie technik BHP. Tylko 53 osoby odpowiedziały, że z pewnością zaliczy część pisemną, 3 osoby wyraziły taką pewność co do części praktycznej, a 182 osoby stwierdziły, że zaliczą cały egzamin. Aż 203 respondentów odpowiedziało, że nie ma na ten temat zdania, 15 osób nie udzieliło odpowiedzi na to pytanie.

## Podsumowanie

Reasumując, stwierdzić można, że główny powód podejmowania kształcenia w zawodzie technik BHP to szansa na zatrudnienie. Jest to, w opinii respondentów ciekawy zawód, a obowiązujące wymagania prawne wymuszają zatrudnianie tego typu specjalistów. Wiele osób stwierdzało, że jest to atrakcyjny zawód, ponieważ daje stabilizację zawodową i możliwość zatrudnienia, jest szansą na większe zarobki i dla wielu jest to po prostu atrakcyjna praca. Znacząca liczba badanych stwierdziła, że uzyskanie kwalifikacji w zawodzie technik BHP jest dla nich szansą na realizację celów zawodowych, a dla wielu też życiowych. Pojawiały się też wypowiedzi, które wskazywały na społeczny prestiż zawodu. Dodatkową zaletą zawodu jest też, w opinii respondentów, elastyczność zatrudnienia, możliwość pracy z ludźmi, możliwość osobistego rozwoju i możliwość zarabiania pieniędzy.

Dla przeważającej liczby biorących udział w badaniu przygotowanie do egzaminu było umiarkowanie trudne.

Badani z dużym dystansem oceniali swoje szanse na egzaminie potwierdzającym kwalifikacje zawodowe. Prawie połowa badanych nie wypowiedziała się na ten temat. Wśród pozostałych – 40% odpowiedziało, że zda ten egzamin. Jak wskazano wcześniej, egzamin zdało 51,7% przystępujących.



**OKF**  
*L'ORIZO*