

# MATURA 2010

OSIĄGNIĘCIA MATURZYSTÓW  
Z WOJEWÓDZTWA PODLASKIEGO  
I WARMIŃSKO-MAZURSKIEGO  
W 2010 ROKU - NA PODSTAWIE  
WYNIKÓW EGZAMINU MATURALNEGO  
Z WIEDZY O SPOŁECZEŃSTWIE



Okręgowa Komisja Egzaminacyjna w Łomży  
18-400 Łomża

www.oke.lomza.pl  
e-mail: sekretariat@oke.lomza.pl



**AUTOR:**

Katarzyna Lipska

**PROJEKT OKŁADKI:**

Ivayla Świtajewska

## 1. WSTĘP

Egzamin maturalny z wiedzy o społeczeństwie jest egzaminem pisemnym. Sprawdza on wiedzę i umiejętności określone w standardach wymagań egzaminacyjnych.

W roku 2010, z racji na zmianę formuły egzaminu maturalnego, przedmiot wiedza o społeczeństwie mógł być wybierany jako przedmiot dodatkowy. Zdający mieli do wyboru poziom podstawowy lub rozszerzony.

W województwach objętych zasięgiem działalności OKE w Łomży wybór przedmiotu wiedza o społeczeństwie był następujący:

### województwo podlaskie:

- poziom podstawowy wybrało 21,0% zdających
- poziom rozszerzony – 10,7% zdających

### województwo warmińsko-mazurskie:

- poziom podstawowy – 9,35% zdających
- poziom rozszerzony – 23,38% zdających

## 2. OPIS I ANALIZA ARKUSZA Z POZIOMU PODSTAWOWEGO

Na arkusz podstawowy składało się 25 zadań, w tym jedenaście zadań zamkniętych za 35 punktów i czternaście zadań otwartych za 65 punktów. Zadania badały stopień opanowania przez maturzystę wiedzy i umiejętności zapisanych w standardach egzaminacyjnych z wiedzy o społeczeństwie.

Zadania umieszczone w arkuszu podstawowym sprawdzały następujące wiadomości i umiejętności:

- wykazanie się znajomością budowy, struktury i charakterystyki społeczeństwa polskiego,
- rozpoznawanie postaw społecznych,
- rozpoznawanie kluczowych postaci sceny politycznej, zarówno polskiej jak i międzynarodowej,
- znajomość zasad ustrojowych państwa polskiego, w tym – określanie kadencji poszczególnych organów, rozpoznawanie organów władzy czy znajomość zasad funkcjonowania samorządów lokalnych,
- rozpoznawanie podstawowych zasad i wartości demokracji,
- znajomość podstawowych praw człowieka,
- znajomość struktur władzy sądowniczej w RP,
- wskazywanie kompetencji instytucji i organizacji międzynarodowych,
- lokalizowanie na mapie państw europejskich,
- znajomość podstawowych problemów współczesnego świata,
- czytanie ze zrozumieniem tekstów publicystycznych,
- odczytywanie danych z wykresu i tabeli,
- budowanie wniosków na podstawie analizy różnorodnych źródeł,
- wskazywanie przyczyn i skutków wydarzeń i procesów politycznych, czy społeczno-ekonomicznych,
- formułowanie własnego stanowiska w sprawach publicznych.

Osiągnięcia maturzystów z województwa podlaskiego i warmińsko-mazurskiego w 2010 roku  
- na podstawie wyników z egzaminu maturalnego z wiedzy o społeczeństwie

Tabela 1. Kartoteka arkusza z wiedzy o społeczeństwie na poziomie podstawowym

Nr zadania	Sprawdzana czynność Uczeń:	Podstawa programowa		Standard		Liczba pkt.	Rodzaj/typ zadania
		Dział	Punkt	Obszar	Punkt		
1.	Polityka – identyfikuje kluczowe postacie sceny politycznej	P	7	I	6	3	O/KO
2.	Spółeczeństwo polskie – rozróźnia mniejszości narodowe i etniczne	S	1	I	2	5	Z/D2
3.	Ustrój Rzeczpospolitej Polskiej – określa kadencję wskazanych organów władzy	P	7	I	7	3	Z/D1
4.	Życie społeczne - wskazuje różnice pomiędzy grupą społeczną a przypadkowym zbiorem osób	S	1	I	1	2	O/KO
5.	Polityka – wskazuje twórców i zwolenników podanych doktryn politycznych	P	4	I	6	4	Z/D1
6.	Życie społeczne – rozpoznaje postawy społeczne i typy społeczeństw	S	6	I	1	3	Z/PF
7.	Sady i Trybunały w Polsce – rozpoznaje zasady , struktury, rozumie podstawowe pojęcia prawnicze	PR	1(R)	I	10	3	Z/PF
8.	Organizacje i instytucje międzynarodowe – zna struktury ONZ	PEŚ	2	I	15	4	Z/PF
9.	Prawa człowieka – rozpoznaje prawa i wolności polityczne	PR	4	I	11	2	Z/WW
10.	Państwo – rozpoznaje funkcje współczesnego państwa	P	1	I	4	3	Z/D1
11.	Ustrój Rzeczpospolitej Polskiej – wskazuje cechy Konstytucji	P	7	I	7	3	Z/D2
12.	Demokracja – rozpoznaje zasady ustrojowe	P	2	I	5	2	O/L
13.	Ustrój Rzeczpospolitej Polskiej – rozpoznaje organy władzy	P	7	I	7	4	O/L
14.	Sady i Trybunały w Polsce – rozpoznaje struktury władzy sądowniczej	PR	1(R)	I	10	3	O/L
15.	Ustrój Rzeczpospolitej Polskiej – zna zasady finansowania samorządu terytorialnego	P	7	I	7	2	Z/D1
16.	Obywatel wobec prawa – rozumie zasady i zna struktury wymiaru sprawiedliwości	PR	3(R)	I	12	2	O/KO
17.	Identyfikuje kluczowe postacie międzynarodowej sceny politycznej	PEŚ	3	I	15	3	Z/D1
18.	Organizacje i instytucje międzynarodowe – identyfikuje podstawowe organizacje międzynarodowe	PEŚ	2	I	15	4	O/KO
19.	Rozpoznaje instytucje i organy Unii Europejskiej	PEŚ	1	I	14	4	O/KO
20.	Buduje wnioski na podstawie analizy źródła statystycznego	PEŚ	3	II	2	1	O/KO
21.	Rozumie problemy współczesnego świata, zna organizacje terrorystyczne i mapę polityczną Europy	PEŚ	3	I	6	6	O/KO
22.	Buduje wnioski na podstawie analizy źródła narracyjnego Odróżnia opinię od informacji o faktach	PEŚ	3	II II	2 3	5	O/KO

Osiągnięcia maturzystów z województwa podlaskiego i warmińsko-mazurskiego w 2010 roku  
- na podstawie wyników z egzaminu maturalnego z wiedzy o społeczeństwie

23.	Buduje wnioski na podstawie analizy źródła statystycznego Rozwiązuje problemy społeczności lokalnej	P	6	II III	2 3	7	O/KO
24.	Buduje wnioski na podstawie analizy źródła statystycznego Wskazuje przyczyny i skutki wydarzeń i procesów politycznych oraz społeczno-ekonomicznych Ustrój Rzeczypospolitej Polskiej – zna zasady systemu wyborczego	P	7	II  I	2 5 7	7	O/KO
25.	Formułuje i uzasadnia własne stanowisko w sprawach publicznych	P	6	III	2	15	O/RO

Tabela 2. Parametry statystyczne – województwo podlaskie

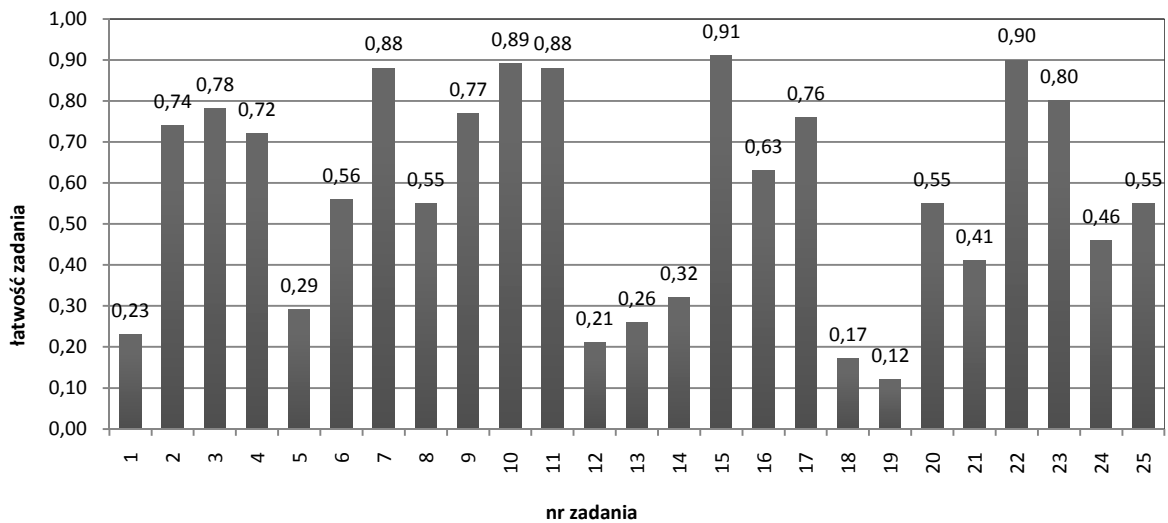
Rodzaj wskaźnika	Wartość wskaźnika
Liczebność	1 005
Wynik średni	56,3
Procent uzyskanych punktów	56
Wynik najniższy	18
Wynik najwyższy	94
Mediana	56
Modalna	50
Odchylenie standardowe	11,89

Tabela 3. Parametry statystyczne – województwo warmińsko-mazurskie

Rodzaj wskaźnika	Wartość wskaźnika
Liczebność	1 638
Wynik średni	56,6
Procent uzyskanych punktów	57
Wynik najniższy	20
Wynik najwyższy	92
Mediana	56
Modalna	56
Odchylenie standardowe	11,72

Osiągnięcia maturzystów z województwa podlaskiego i warmińsko-mazurskiego w 2010 roku  
- na podstawie wyników z egzaminu maturalnego z wiedzy o społeczeństwie

Wykres 1. Wskaźniki łatwości zadań – województwo podlaskie



Wykres 2. Wskaźniki łatwości zadań – województwo warmińsko-mazurskie

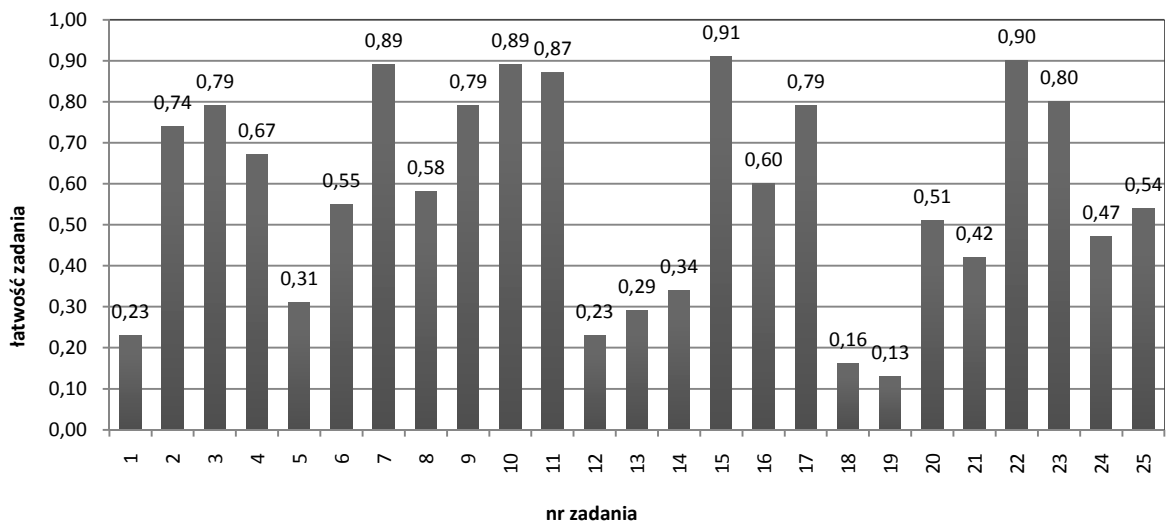


Tabela 4. Stopień trudności zadań w województwie podlaskim

Stopień trudności	Wskaźnik łatwości	Numery zadań	Liczba zadań
bardzo trudne	0,00 - 0,19	18, 19	2
trudne	0,20 - 0,49	1, 5, 12, 13, 14, 21, 24	7
umiarkowanie trudne	0,50 - 0,69	6, 8, 16, 20, 25	5
łatwe	0,70 - 0,89	2, 3, 4, 7, 9, 10, 11, 17, 23	9
bardzo łatwe	0,90 - 1,00	15, 22	2

Tabela 5. Stopień trudności zadań w województwie warmińsko-mazurskim

Stopień trudności	Wskaźnik łatwości	Numery zadań	Liczba zadań
bardzo trudne	0,00 - 0,19	18, 19	2
trudne	0,20 - 0,49	1, 5, 12, 13, 14, 21, 24	7
umiarkowanie trudne	0,50 - 0,69	4, 6, 8, 16, 20, 25	6
łatwe	0,70 - 0,89	2, 3, 7, 9, 10, 11, 17, 23	8
bardzo łatwe	0,90 - 1,00	15, 22	2

Najtrudniejsze dla zdających w obu województwach okazały się zadania 18 i 19.

**W zadaniu 18** należało na podstawie podanych fragmentów traktatów międzynarodowych dopisać rok ich powstania oraz podać nazwę organizacji (nie używając skrótów), które na ich mocy powstały.

Prawidłowe odpowiedzi do tego zadania to:

- A. Rok 1957 – *Europejska Wspólnota Energii Atomowej (Euroatom)*
- B. Rok 1949 – *Organizacja Paktu Północnoatlantyckiego*

Zadanie to było przez zdających często pozostawiane bez jakiegokolwiek odpowiedzi lub podawano różnorodne niepoprawne odpowiedzi, np.

Do punktu A – *Organizacja do Spraw Wspierania Przemysłu Jądrowego*  
*Międzynarodowa Rada Energii Jądrowej*  
*Komitet Planowania Nuklearnego*  
*Kongres Wiedeński*  
*Organizacja Narodów Zjednoczonych ds. rozwoju Przemysłowego*  
*Organizacja Sprawująca Pokój*

Do punktu B – *Europejska Unia Narodów Produkująca Energię Atomową*

**Zadanie 19** również z działu Polska, Europa, świat i dotyczące instytucji międzynarodowych, a dokładnie instytucji UE sprawiło zdającym wiele problemów.

W zadaniu tym należało (bez podawania skrótów) podać polskie nazwy opisywanych organów lub instytucji UE. Prawidłowe odpowiedzi to:

- A. *Komisja Europejska*
- B. *Komitet Regionów*
- C. *Rada Unii Europejskiej*
- D. *Trybunał Sprawiedliwości*

W tym przypadku również albo pozostawiano zadanie bez jakiegokolwiek odpowiedzi, albo podobnie jak w zadaniu poprzednim odpowiedzi były błędne. Często podawane nazwy Organów lub instytucji UE nie miały żadnych odpowiedników w rzeczywistości.

Do zadań trudnych należały zadania:

- zadanie 1 – rozpoznawanie postaci życia politycznego
- zadanie 12 – określanie zasad ustrojowych RP na podstawie zacytowanych fragmentów Konstytucji
- zadanie 13 – znajomość konstytucyjnych organów państwa
- zadanie 14 – podanie nazwy właściwego organu sądowego na podstawie opisu
- zadanie 21 – znajomość mapy politycznej Europy i działających na jej terenie organizacji terrorystycznych

- zadanie 24 – budowanie wniosków na podstawie analizy źródła statystycznego oraz znajomość zasad ustrojowych RP

Wśród zadań trudnych warto przeanalizować:

### Zadanie 1

Do podanych opisów należało dopisać imiona i nazwiska polityków z polskiej sceny politycznej. Wśród nich byli:

- A. *Bronisław Geremek*
- B. *Władysław Bartoszewski*
- C. *Jerzy Buzek*

Klucz odpowiedzi wymagał podania pełnego imienia i nazwiska. Najczęściej rozpoznawano Jerzego Buzka, pozostałe podawane przez piszących błędne propozycje to najczęściej: *Lech Wałęsa, Donald Tusk, Jerzy Krzaklewski, Sikorski, Pawlak, Cimoszewicz, Leszek Lepper*.

W **zadaniu 21** należało spośród zaznaczonych na mapie państw określić, które są obszarami działań wymienionych organizacji terrorystycznych (IRA, Frakcja Czerwonej Armii, ETA). Informacje należało odpowiednio umieścić w tabeli.

Poprawne odpowiedzi to:

- IRA – Wielka Brytania – nr 4*
- Frakcja Czerwonej Armii – Niemcy – nr 2*
- ETA – Hiszpania – nr 1*

Po analizie zadań można stwierdzić, że duża grupa piszących nie zna mapy politycznej Europy. Jeżeli nawet rozpoznają państwo, to źle przepisują numer oznaczenia. Najtrafniej rozpoznawali organizację ETA, choć często zamiast Hiszpanii wpisywali Baskonię jako państwo. Najwięcej trudności sprawiła Frakcja Czerwonej Armii. Kojarzona była najczęściej z Rosją lub Turcją.

W **zadaniu 24** należało na podstawie danych statystycznych zawartych w tabelach podać wielkość frekwencji w wyborach do Sejmu kontraktowego (pkt a) i wyjaśnić, dlaczego w latach 1995 i 2005 podano dwa wskaźniki w wyborach prezydenckich (pkt b), oraz porównać frekwencję obywateli polskich w wyborach do Parlamentu Europejskiego z frekwencją w referendum akcesyjnym i wskazać przyczynę różnicy (pkt c).

O ile zadanie 24 a nie sprawiało na ogół większych trudności, to już wyjaśnienie dwóch danych liczbowych podczas wyborów prezydenckich nastroczało piszącym sporo kłopotów. Podawano dużo błędnych odpowiedzi, np.:

„w pierwszej turze kandydat powinien osiągnąć większość bezwzględną”.

Często sumowano dane, co dawało podstawy do mylnej interpretacji wyników –

„przystąpienie Polski do UE poparło ok. 134 punktów procentowych ankietowanych.”

„ponieważ chcieli sprawdzić ilu ludzi przyjdzie drugi raz”.

„ponieważ w Konstytucji napisane jest, że głosy kobiet i mężczyzn liczone są osobno.”

Umiarkowanie trudne okazały się zadania:

- zadanie 6 – rozpoznawanie postaw społecznych,
- zadanie 8 – znajomość struktur Organizacji Narodów Zjednoczonych,
- zadanie 16 – rozumienie zasad i znajomość struktur wymiaru sprawiedliwości,
- zadanie 20 – budowanie wniosków na podstawie analizy źródła statystycznego,
- zadanie 25 – formułowanie i uzasadnianie własnego stanowiska w sprawach publicznych.



Analizując zadania umiarkowanie trudne, warto szerzej omówić trzy spośród nich.

**Zadanie 16** – na podstawie krótkiego tekstu i wiedzy własnej należało podać imię osoby, która w tekście występowała jako powód a następnie rozwinąć skrót IPN.

W punkcie a, gdzie należało wskazać Janusza K., wpisywano bardzo często imiona osób, które w ogóle nie występują w tekście.

Ogromny problem mieli piszący z rozwinięciem skrótu, możemy tu spotkać takie błędne propozycje zdających :

*Instytucja Paliwa Naftowego, Inspekcja Polski Niepodległej, Izba Parlamentu Narodowego, Instytut Piłki Nożnej, Inspekcja Polskiego Narodu, Izba Praw Narodowych, Instytucja Pamięci Narodowej, Inspekcja Praw Nienaruszalności.*

W **zadaniu 20** zdający na podstawie danych z tabeli (na podstawie komunikatu z badań CBOS) mieli określić związek pomiędzy oceną skuteczności operacji militarnej NATO w Afganistanie a poparciem respondentów dla udziału w niej polskich żołnierzy.

Aby otrzymać punkt należało wskazać związek wynikający z analizy danych. Nie trzeba było w tym przypadku postugiwać się danymi liczbowymi. Jeżeli zdający podał mylnie dane liczbowe, nie otrzymywał za zadanie punktów.

Pierwsza refleksja jaka się nasuwa to taka, że zdający nie potrafili interpretować danych statystycznych, a w konsekwencji poprawnie wskazać zależności.

W arkuszu na poziomie podstawowym zadanie rozszerzonej odpowiedzi otrzymało nieco inną formę. W **zadaniu 25** zdający miał ustosunkować się do faktu, że poszukując sposobów podwyższenia frekwencji wyborczej w Polsce, zaproponowano wprowadzenie przymusu uczestnictwa obywateli polskich w wyborach parlamentarnych, prezydenckich, samorządowych, do Parlamentu Europejskiego oraz w referendach.

Zdający miał się ustosunkować do tej propozycji. Podać argumenty i kontrargumenty. Rozważyć inne niż przymus wyborczy działania, które mogłyby zwiększyć zainteresowanie życiem politycznym kraju.

Zgodnie z kluczem dopowiedzi zdający otrzymywał punkty za:

- zajęcie stanowiska,
- podanie argumentów,
- podanie kontrargumentów,
- podanie przykładów innych działań.

Taka forma dłuższej wypowiedzi pojawiła się w tym roku po raz pierwszy i nastroczała piszącym sporo problemów. Uczniowie zgodnie z poprzednimi wymaganiami podejmowali formę pisma np. przemówienie, artykuł, list. Zdarzały się przypadki, że piszący nie radząc sobie z nową formą, po prostu wylizali w punktach argumenty czy kontrargumenty.

Wiele do życzenia pozostawiała też strona merytoryczna zgłaszanych propozycji, występowały liczne fragmenty nie na temat. Odwoływano się do aktualnych wydarzeń, np. pisano o katastrofie smoleńskiej czy walkach partyjnych.

Zadaniem łatwym dla zdających okazały się między innymi:

- zadanie 2 – gdzie trzeba było wskazać mniejszości narodowe i mniejszości etniczne spośród wymienionych mniejszości,
- zadanie 3 – gdzie do podanych organów władzy Rzeczypospolitej Polskiej trzeba było dopisać czas trwania kadencji danego organu władzy,
- zadanie 4 – do podanych doktryn politycznych dopisać nazwiska z podanej listy,
- zadanie 7 – zadanie prawda – fałsz z działu Prawo,
- zadanie 9 – spośród podanych praw i wolności należało wybrać te, które należą do praw i wolności politycznych,

- zadanie 10 – do podanych opisów funkcji państwa należało z podanej listy dopisać ich nazwy,
- zadanie 11 – spośród wymienionych cech podkreślić cechę właściwą dla Konstytucji RP,
- zadanie 17 – do podanych opisów należało wybrać odpowiedzi z podanej listy,
- zadanie 23 – na podstawie wykresu i wiedzy własnej zdający miał wskazać, kto według respondentów powinien podejmować działania na rzecz ochrony środowiska naturalnego, a także już na podstawie wiedzy własnej, zaproponować działania, jakie mogą podjąć władze gminy czy też sami mieszkańcy.

Wśród zadań bardzo łatwych dla zdających w obu województwach znalazły się dwa zadania

- zadanie 15 – do podanych opisów zadań realizowanych przez jednostki samorządu terytorialnego dopisz (lista odpowiedzi do wyboru) sposoby ich finansowania,
- zadanie 22 – na podstawie analizy źródła narracyjnego należało sformułować wnioski.

W bieżącym roku analizie poddano frakcję opuszczeń rozwiązywania zadań przez zdających.

Wykres 3. Frakcja opuszczeń

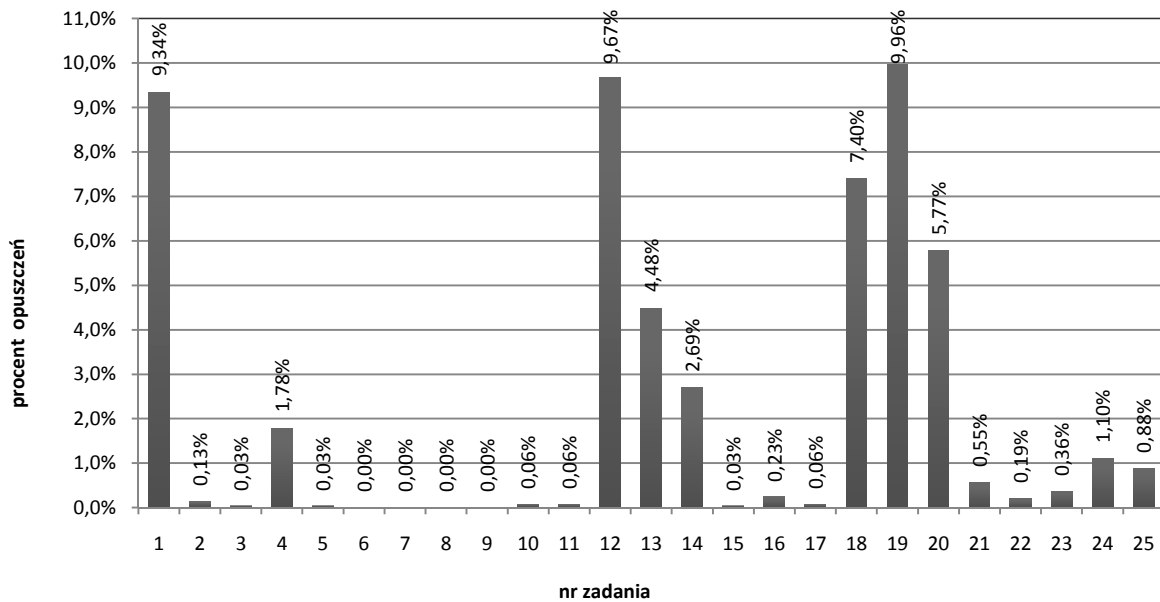


Tabela 6. Stopień opanowania umiejętności w obszarach standardów – województwo podlaskie

Obszar umiejętności	Procent uzyskanych punktów
Wiadomości i rozumienie	52,5
Korzystanie z informacji	63,7
Tworzenie informacji	63,3

Tabela 7. Stopień opanowania umiejętności w obszarach standardów – województwo warmińsko-mazurskie

Obszar umiejętności	Procent uzyskanych punktów
Wiadomości i rozumienie	53,2
Korzystanie z informacji	63,7
Tworzenie informacji	62,5

W obu województwach najlepiej wypada obszar *korzystanie z informacji*, w tym obszarze zdający uzyskali – 63,7% pkt. Niewielkie różnice w wynikach są w obszarze *tworzenie informacji*. Tu zdający uzyskali 63,3% pkt (podlaskie) i 62,5% pkt (warmińsko-mazurskie).

Najstąbiej wypadł obszar *wiadomości i rozumienie* – w województwie podlaskim uzyskano 52,5% pkt a w warmińsko-mazurskim 53,2% pkt.

Tabela 8. Stopień opanowania poszczególnych umiejętności – województwo podlaskie

Nr zadania (czynności)	Sprawdzana umiejętność	Liczba punktów	Procent uzyskanych punktów
<b>Wiadomości i rozumienie – zdający zna i rozumie:</b>			
1,5	Polityka – identyfikuje kluczowe postacie polskiej sceny politycznej	7	26,2
2,4	Spółeczeństwo polskie – zna strukturę i problemy społeczeństwa polskiego	7	73,8
3, 11, 13, 15	Ustrój RP – zna zasady funkcjonowania organów władzy i ich kompetencje	12	65,2
6	Życie społeczne – zna formy i prawidłowości życia społecznego	3	55,7
7, 14, 16	Zna zasady funkcjonowania wymiaru sprawiedliwości w Polsce	8	61,0
8, 17, 18	Zna stosunki i organizacje międzynarodowe	11	47,1
9	Prawa człowieka – zna podstawowy katalog praw	2	76,9
10	Państwo – zna podstawowe atrybuty, genezę i funkcje	3	88,8
12	Demokracja – zna zasady, wartości, procedury i instytucje państwa demokratycznego	2	21,5
19	Zna instytucje i zasady działania UE	4	12,1
21	Zna i rozumie problemy współczesnego świata, rozpoznaje organizacje terrorystyczne	6	40,8
<b>Korzystanie z informacji – zdający:</b>			
20, 22	Dokonyje krytycznej analizy źródła (publicystyczne, dane statystyczne) Odróżnia opinię od faktów	6	84,5
24	Wskazuje przyczyny i skutki różnych wydarzeń i procesów Poprawnie buduje wnioski na podstawie analizy źródła statystycznego	7	45,9
<b>Tworzenie informacji – zdający:</b>			
23	Wskazuje propozycję rozwiązania problemów społeczności lokalnej na podstawie analizy materiałów i wiedzy własnej	7	80,4
25	Formułuje i uzasadnia własne stanowisko w sprawach publicznych	15	55,4

Tabela 9. Stopień opanowania poszczególnych umiejętności – województwo warmińsko-mazurskie

Nr zadania (czynności)	Sprawdzana umiejętność	Liczba punktów	Procent uzyskanych punktów
<b>Wiadomości i rozumienie – zdający zna i rozumie:</b>			
1, 5	Polityka – identyfikuje kluczowe postacie polskiej sceny politycznej	7	27,6
2, 4	Spółeczeństwo polskie – zna strukturę i problemy społeczeństwa polskiego	7	71,7
3, 11, 13, 15	Ustrój RP – zna zasady funkcjonowania organów władzy i ich kompetencje	12	66,5
6	Życie społeczne – zna formy i prawidłowości życia społecznego	3	55,2
7, 14, 16	Zna zasady funkcjonowania wymiaru sprawiedliwości w Polsce	8	61,2
8, 17, 18	Zna stosunki i organizacje międzynarodowe	11	48,6
9	Prawa człowieka – zna podstawowy katalog praw	2	78,7
10	Państwo – zna podstawowe atrybuty, genezę i funkcje	3	89,2
12	Demokracja – zna zasady, wartości, procedury i instytucje państwa demokratycznego	2	22,9
19	Zna instytucje i zasady działania UE	4	12,7
21	Zna i rozumie problemy współczesnego świata, rozpoznaje organizacje terrorystyczne	6	41,9
<b>Korzystanie z informacji – zdający:</b>			
20, 22	Dokonuje krytycznej analizy źródła (publicystyczne, dane statystyczne) Odróżnia opinię od faktów.	6	83,2
24	Wskazuje przyczyny i skutki różnych wydarzeń i procesów Poprawnie buduje wnioski na podstawie analizy źródła statystycznego	7	46,9
<b>Tworzenie informacji – zdający:</b>			
23	Wskazuje propozycję rozwiązania problemów społeczności lokalnej na podstawie analizy materiałów i wiedzy własnej	7	80,0
25	Formułuje i uzasadnia własne stanowisko w sprawach publicznych	15	54,3

Arkusze maturalne z wiedzy o społeczeństwie na poziomie podstawowym można również analizować, biorąc pod uwagę kryterium, jakim jest stopień opanowania obszarów treści programowych.

Najwięcej zadań w arkuszu pochodziło z działu Polityka (11 zadań), 3 z działu Społeczeństwo, 4 z działu Prawo i 7 z działu Polska, Europa, świat.

Tabela 10. Stopień opanowania obszarów treści programowych – województwo podlaskie

Nr zadania	Dział programu	Liczba punktów	Procent uzyskanych punktów
1, 3, 5, 10, 11, 12, 13, 15, 23, 24, 25	Polityka	53	56,4
2, 4, 6	Spółeczeństwo	10	68,4
7, 9, 14, 16	Prawo	10	64,2
8, 17, 18, 19, 20, 21, 22	Polska, Europa, świat	27	48,8

Tabela 11. Stopień opanowania obszarów treści programowych – województwo podlaskie

Nr zadania	Dział programu	Liczba punktów	Procent uzyskanych punktów
1, 3, 5, 10, 11, 12, 13, 15, 23, 24, 25	Polityka	53	56,7%
2, 4, 6	Spółeczeństwo	10	66,8%
7, 9, 14, 16	Prawo	10	64,7%
8, 17, 18, 19, 20, 21, 22	Polska, Europa , świat	27	49,5%

### 3.OPIS I ANALIZA ARKUSZA Z POZIOMU ROZSZERZONEGO

Na arkusz rozszerzony składało się 18 zadań, w tym sześć zadań zamkniętych za 7 punktów i dwanaście zadań otwartych za 43 punkty. Zadania badały stopień opanowania przez maturzystę wiedzy i umiejętności zapisanych w standardach egzaminacyjnych z wiedzy o społeczeństwie.

Zadania umieszczone w arkuszu rozszerzonym sprawdzały wiadomości i umiejętności takie jak:

- 1) znajomość zasad funkcjonowania organów władzy publicznej w Polsce,
- 2) znajomość struktury społeczeństwa polskiego i jego problemów,
- 3) znajomość stosunków, organizacji i instytucji międzynarodowych,
- 4) umiejętność charakteryzowania podstawowych praw człowieka,
- 5) rozpoznawanie kluczowych postaci sceny politycznej,
- 6) znajomość zasad, wartości i procedur demokracji,
- 7) rozpoznawanie ustrojów państw demokratycznych,
- 8) umiejętność lokalizowania ważnych wydarzeń w czasie i w przestrzeni,
- 9) analiza źródeł – publicystycznych i statystycznych,
- 10) znajomość mapy politycznej świata,
- 11) ocena stanowiska uczestników debaty publicznej,
- 12) formułowanie własnej wypowiedzi – odniesienie się do najważniejszych aspektów życia publicznego i społecznego,

Tabela 12. Kartoteka arkusza z poziomu rozszerzonego

Nr zadania	Sprawdzana czynność Uczeń:	Podstawa programowa		Standard		Liczba pkt.	Rodzaj/typ zadania
		Dział	Punkt	Obszar	Punkt		
1	Zna zasady funkcjonowania organów władzy publicznej	P	7	I	7	2	O/KO Z/WW
2	Rozpoznaje gałęzie (dziedziny) prawa	PR	3	I	10	2	O/KO
3	Określa różnicę pomiędzy mniejszością etniczną a narodową	S	3	I	2	1	O/KO
4	Zna struktury organów władzy publicznej	P	7	I	7	1	O/KO
5	rozumie zasady funkcjonowania organów władzy publicznej	P	7	I	7	2	Z/D1
6	Zna struktury administracji publicznej	P	7	I	7	1	Z/D1
7	Zna organy (organizacji) działających w ramach systemu Narodów Zjednoczonych	PEŚ	2	I	15	2	O/KO

Osiągnięcia maturzystów z województwa podlaskiego i warmińsko-mazurskiego w 2010 roku  
 – na podstawie wyników z egzaminu maturalnego z wiedzy o społeczeństwie

8	Zna podstawowe dokumenty chroniące prawa i wolności człowieka	PR	4	I	9	1	Z/D3
9	Identyfikuje kluczowe postacie międzynarodowej sceny politycznej	PEŚ	1,2	I	15	1	Z/ D1
10	Lokalizuje ważne wydarzenia w czasie i w przestrzeni	PEŚ	1	II	4	1	Z/D3
11	Zna modele ustrojowe państw demokratycznych	P	2	I	5	3	O/L
12	Organizacje i instytucje międzynarodowe – zna struktury ONZ	PEŚ	2	I	15	1	O/KO
13	Problemy współczesnego świata – lokalizuje ważne wydarzenia w czasie i w przestrzeni	PEŚ	2	I II	16 4	2	O/L
14	Buduje wnioski na podstawie analizy źródła statystycznego	P	4	II	1	3	O/KO
15	Buduje wnioski na podstawie analizy źródła statystycznego	PEŚ	3	II II	1 2	2	O/KO
16.a	Buduje wnioski na podstawie analizy źródła narracyjnego	PEŚ	3	II	1	2	O/KO
16.b	Rozumie wydarzenia i procesy społeczno-ekonomiczne	PEŚ	3	I	5	2	O/KO
17	Buduje wnioski na podstawie analizy źródła narracyjnego Rozumie wydarzenia i procesy społeczno-ekonomiczne	P	7	II II	1 5	1	O/KO
18	Omawia, ocenia, porównuje wydarzenia i procesy polityczne, społeczno-ekonomiczne, inne	PEŚ	3	III	1-4	20	O/RO

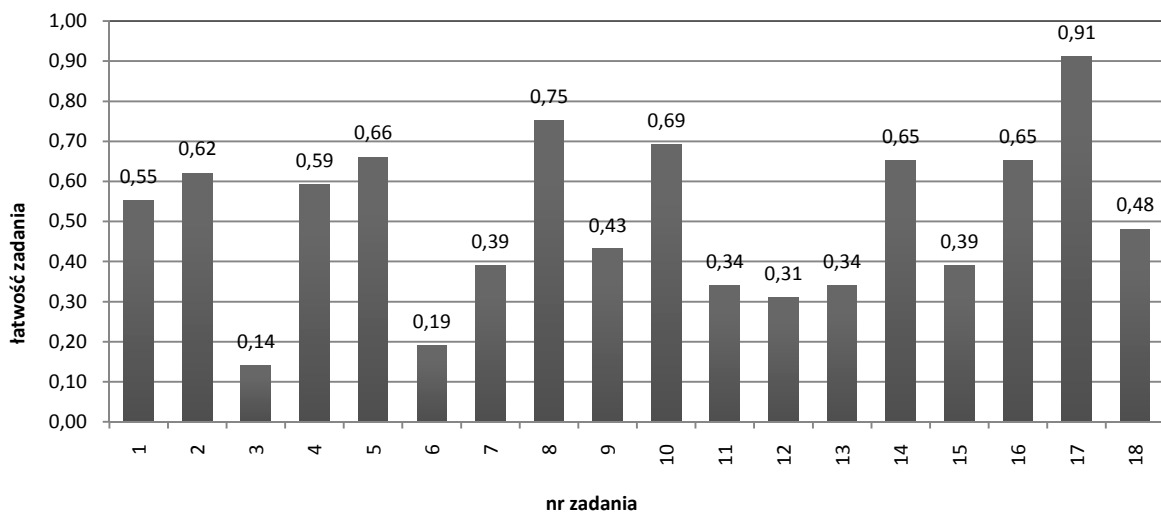
Tabela 13. Parametry statystyczne – województwo podlaskie

Rodzaj wskaźnika	Wartość wskaźnika
Liczebność	1 137
Wynik średni	25,0
Procent uzyskanych punktów	50
Wynik najniższy	1
Wynik najwyższy	50
Mediana	24
Modalna	23
Odchylenie standardowe	8,28

Tabela 14. Parametry statystyczne – województwo warmińsko-mazurskie

Rodzaj wskaźnika	Wartość wskaźnika
Liczebność	844
Wynik średni	26,0
Procent uzyskanych punktów	52
Wynik najniższy	8
Wynik najwyższy	50
Mediana	26
Modalna	21
Odchylenie standardowe	7,72

Wykres 4. Wskaźniki łatwości zadań – województwo podlaskie



Wykres 5. Wskaźniki łatwości zadań – województwo warmińsko-mazurskie

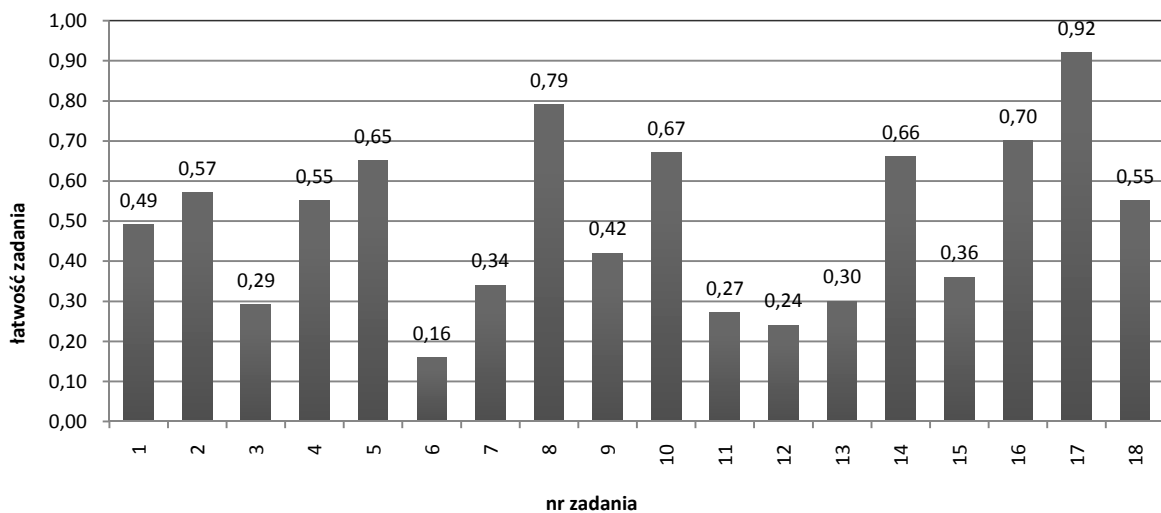


Tabela 15. Stopień trudności zadań w województwie podlaskim

Stopień trudności	Wskaźnik łatwości	Numery zadań	Liczba zadań
bardzo trudne	0,00 - 0,19	3, 6	2
trudne	0,20 - 0,49	7, 9, 11, 12, 13, 15, 18	7
umiarkowanie trudne	0,50 - 0,69	1, 2, 4, 5, 10, 14, 16	7
łatwe	0,70 - 0,89	8	1
bardzo łatwe	0,90 - 1,00	17	1

Tabela 16. Stopień trudności zadań w województwie warmińsko-mazurskim

Stopień trudności	Wskaźnik łatwości	Numery zadań	Liczba zadań
bardzo trudne	0,00 - 0,19	6	1
trudne	0,20 - 0,49	1, 3, 7, 9, 11, 12, 13, 15	8
umiarkowanie trudne	0,50 - 0,69	2, 4, 5, 10, 14, 18	6
łatwe	0,70 - 0,89	8, 16	2
bardzo łatwe	0,90 - 1,00	17	1

W obu województwach najtrudniejsze okazało się **zadanie 6**.

W zadaniu tym należało do podanych rodzajów terenowej administracji rządowej przypisać odpowiadające im organy władzy. Należało rozpoznać, które z nich podlegają administracji zespolonej, a które niezespolonej.

Z analizy zadania wynika, że abiturienti po prostu nie rozróżniają rodzajów terenowej administracji rządowej.

Zadanie, które uzyskało w województwie podlaskim status bardzo trudnego, a w województwie warmińsko-mazurskim uplasowało się jako trudne, to **zadanie 3**.

Zdający mieli wskazać różnicę, według polskiego prawa, pomiędzy mniejszością etniczną a narodową.

Klucz odpowiedzi odwoływał się do zapisów polskiego prawa.

Zdający podawali bardzo potoczne określenia, nie wykazujące zasadniczej różnicy pomiędzy mniejszością etniczną a narodową lub też często podawali odpowiedzi błędne, świadczące o zupełnej nieznanomości zjawisk, np.:

*„mniejszość etniczna to osoby wyznające inną religię, natomiast mniejszość narodowa to osoby innej narodowości”*,

*„mniejszość narodowa to ludność która zamieszkuje obszar Polski, łatwo jest ich policzyć”*,

*„mniejszość etniczna to grupa, którą odróżnia religia lub kolor skóry a mniejszość narodowa to osoby które emigrowały ze swojego państwa do Polski”*,

*„mniejszość etniczna jest w jakimś stopniu tak niebezpieczna (np. wyludnienia)”*.



Nasuwa się przypuszczenie, że w przypadku udzielania odpowiedzi do tego zadania uczniowie posługiwali się nie ugruntowaną, rzetelną wiedzą tylko stereotypowymi ocenami.

Do zadań trudnych w obu województwach należały:

- zadanie 7 – na podstawie opisu i logo należało wskazać nazwę organów (organizacji) ONZ,
- zadanie 9 – do podanych biogramów należało dopisać nazwiska polityków z międzynarodowej sceny politycznej (podanych z listy),
- zadanie 11 – uzupełnienie informacji na temat ustrojów politycznych wybranych państw świata – Niemiec, USA i Szwajcarii (zadanie z luką),
- zadanie 12 – spośród podanych państw należało wskazać stałych członków Rady Bezpieczeństwa ONZ,
- zadanie 13 – na podstawie raportów Amnesty International należało rozpoznać, do jakiego państwa afrykańskiego odnosi się dana informacja a następnie wskazać to państwo na mapie,
- zadanie 15 – na podstawie danych statystycznych zawartych w dwóch tabelach należało podać dwa argumenty uzasadniające stwierdzenie, że sytuacja ekonomiczna w Polsce, Czechach i na Węgrzech w różnym stopniu wpływa na ocenę zmian zachodzących po 1989 roku.

W **zadaniu 7** okazało się, że maturzyści nie znają instytucji ONZ. Zamiast wskazania UNICEF czy UNHCR padały błędne odpowiedzi, np. UNESCO, UNIFORM, Międzynarodowa Organizacja Krzyża Helsińskiego, a nawet PCK czy Caritas.

Pomimo iż propozycje poprawnych odpowiedzi znajdowały się na liście, często piszący (w **zadaniu 9** i **zadaniu 12**) podawali własne, błędne.

**Zadanie 11**, polegało na uzupełnieniu informacji na temat modeli ustrojowych państw demokratycznych. Pomimo iż były to znane, stare demokracje (Niemcy, USA, Szwajcaria) udzielenie poprawnej odpowiedzi sprawiło wiele kłopotów.

Ogromny problem sprawiło również **zadanie 13**. Nawet jeżeli zdający poprawnie określił na podstawie opisu państwo, to nie potrafił właściwie wskazać go na mapie. Po raz kolejny zdający wykazali się słabą znajomością geografii, chyba nie tylko Afryki.

Dużo problemów sprawiło też zdającym **zadanie 15** Można przypuszczać, że spowodowane one były zupełnym brakiem zrozumienia polecenia i błędną interpretacją danych. Zamiast znaleźć argumenty uzasadniające stwierdzenie maturzyści odwoływali się do danych liczbowych, wskazywali wzrost i spadek zadowolenia. Odnosi się wrażenie, że zdający posługiwali się utartymi schematami i zupełnie nie zastanawiali się nad treścią polecenia.

Wśród zadań umiarkowanie trudnych znalazły się:

- zadanie 1 – (to w warmińsko-mazurskim wystąpiło jako trudne) – dotyczyło określenia funkcji polskiego parlamentu i wskazania, kogo powołuje Sejm (zadanie wielokrotnego wyboru),
- zadanie 2 – do podanych opisów należało podać odpowiednie gałęzie prawa,
- zadanie 4 – spośród podanych odpowiedzi należało wybrać – kto wchodzi w skład Rady Gabinetowej,
- zadanie 5 – przyporządkować do wymienionych organów władzy ich kompetencje.
- zadanie 10 – dobrać odpowiednio tytuły map przedstawiające proces rozwoju terytorialnego UE,
- zadanie 14 – dokonać analizy danych statystycznych,

- zadanie 16 – (w warmińsko-mazurskim trudne) – dokonać analizy tekstu publicystycznego,
- zadanie 18 – (w województwie podlaskim trudne) – zadanie rozszerzonej odpowiedzi.

W zadaniu (podobnie w arkuszu podstawowym), w których zdający miał skorzystać z podanej listy odpowiedzi często zdarzało się, że podawano odpowiedzi spoza listy.

Warto zastanowić się nad zadaniami, w których wymagano od zdającego dokonania analizy różnorodnych źródeł, podjęcia próby zbudowania własnej wypowiedzi lub odniesienia się do problemu.

W **zadaniu 14** należało zbudować poprawne wnioski poparte danymi liczbowymi na podstawie danych statystycznych. Najwięcej problemów wystąpiło właśnie przy wykorzystaniu danych liczbowych. W dalszym ciągu następowało mylenie procentów z punktami procentowymi i niewłaściwa interpretacja danych.

**Zadanie 16** nie sprawiło zdającym większych problemów w punkcie a, w którym należało wskazać czynniki z tekstu Leszka Balcerowicza.

W punkcie B zdający mieli wyjaśnić sprzeczność wyrażoną w słowach: *mieć socjalizm w przedsiębiorstwach i kapitalizm w sklepach*.

Zamiast wyjaśniać sprzeczność opisywali czasy socjalizmu, odwoływali się do okresu rządów Gierka, np. „za Gomułki jedli bulki, za Gierka cukierka, a za Kani ani, ani...”.

Z odpowiedzi piszących wynika, że nie wszyscy piszący zrozumieli polecenie do tego zadania.

Dużo trudności nastęczyło w tym roku zadanie rozszerzonej odpowiedzi, czyli **zadanie 18**.

W tym roku zdający mieli do wyboru dwa tematy:

Temat I

*20 lat przemian ustrojowych w Polsce. Rozważ, czy Polska i Polacy odnieśli sukces. W wypracowaniu wykorzystaj dwa materiały źródłowe zawarte w II części arkusza egzaminacyjnego.*

Temat II

*Omów polską drogę transformacji ustrojowej na tle wybranych krajów postkomunistycznych. W wypracowaniu uwzględnij czynniki ułatwiające i utrudniające proces transformacji w tych krajach.*

Budowa tematów odbiegała od tych, jakie uczniowie znali z poprzednich arkuszy maturalnych. W obu przypadkach należało podjąć rozważanie pewnego procesu. Tym razem autorzy zadania nie wskazywali, ile cech czy atrybutów należy wymienić.

Zdający najczęściej wybierali temat I.

W strukturze wyводу tego tematu należało sformułować swoje stanowisko, a następnie znaleźć argumenty na jego potwierdzenie. Trzeba było również wskazać racje przeciwników, czyli sięgnąć po kontrargumenty i je racjonalnie skomentować czy wręcz obalić. Pamiętać przy tym należało, aby podawane argumenty były rzeczowe, poprawne merytorycznie poparte odpowiednim komentarzem (omówieniem, uzasadnieniem).

6 punktów na 20 możliwych można było otrzymać za poprawną merytorycznie oraz różnorodną faktografię. Pozostałe punkty były przyznawane za wykorzystanie materiałów źródłowych (2pkt), kompozycję pracy (1pkt) czy poprawność językową (1pkt).

Po analizie prac z z rozwinięciem I tematu nasuwają się następujące wnioski:

1. Duża grupa zdających nie zauważyła zmienionej formuły tematu. Stąd w dalszym ciągu prace swą potraktowała tak jak tematy z poprzednich lat, skupiając się tylko na wyliczeniach, nie podejmując próby analizy i oceny.
2. Często zdarza się, że piszący nie formułuje swego stanowiska lub wręcz pisze, że nie ma zdania w tej sprawie. Warto pamiętać, że określenie stanowiska ułatwia odniesienie się do argumentów i kontrargumentów.
3. Podawana argumentacja powinna być poprawnie skonstruowana z rozbudowanym uzasadnieniem. W pracach, w których występowało wyliczanie argumentów czy tylko wskazywano zdania przeciwników, punktacja nie mogła być maksymalna. Również podawanie nielogicznych argumentów czy poważne błędy merytoryczne obniżały wartość punktową pracy.
4. W przypadku faktografii ocenie podlegała poprawność merytoryczna oraz wielość i jej różnorodność. Zdający, aby uzyskać pełną liczbę punktów, powinien przytoczyć wiele faktów odnoszących się do różnorodnych aspektów analizowanych zjawisk (np. społecznych, ustrojowych, ekonomicznych, kulturowych). Nie wymagano wskazania konkretnej liczby wydarzeń, a raczej zwracano uwagę na ich poprawność. Niższą ilość punktów otrzymywał zdający, jeżeli w jego faktografii wystąpiły błędy merytoryczne lub świadczące o całkowitej nieznajomości lub niezrozumieniu tematu.
5. Faktografia powinna w zdecydowanej części dotyczyć omawianego okresu. W wielu pracach była ona bardzo uboga. Odwoływano się jedynie do obrad Okrągłego Stołu a potem tylko kilku faktów. Zdarzało się, że piszący sięgał do okresów wcześniejszych, nawet do okresu rozbiorów.  
  
Bardzo często występowały poważne błędy merytoryczne świadczące o nikłej znajomości współczesnej historii Polski. Wśród błędnych odpowiedzi można przytoczyć kilka, np. „*Gomułka staje na czele WRON a potem zostaje prezydentem*”, „*program stabilizacji zaczął kontrolować przejazdy PKS i PKP*”, „*jak oczywiście wiemy okres stalinizmu zakończył się w Polsce w 1989 roku*”, „*przemiany ustrojowe w Polsce trwały od najwcześniejszych lat, od początków demokracji ateńskiej do zarania naszych czasów*”.
6. W dalszym ciągu piszący mają duże problemy z poprawnym odwoływaniem się do materiałów źródłowych. Aby uzyskać maksymalną punktację, należało podać pełne dane bibliograficzne i przytoczyć je we właściwym kontekście.

Temat II wybierany był rzadziej.

Pisząc na II temat, aż 12 punktów można było uzyskać za przeprowadzenie wywodui przedstawienie kluczowych etapów transformacji ustrojowej w Polsce (4 pkt). W trakcie wyvodu należało się odnieść do sytuacji w innych krajach postkomunistycznych (4 pkt) i wskazać czynniki ułatwiające (2 pkt) i utrudniające (2 pkt) proces transformacji. Za wykorzystaną faktografię można było otrzymać 6 punktów. W przypadku tematu II nie punktowano odwołania się do materiałów źródłowych. Przyznawano punkty za kompozycję pracy (1 pkt) i poprawność językową (1 pkt).

Po analizie prac z tematu II nasuwają się następujące wnioski:

1. Zdający mieli poważny problem z przedstawieniem etapów transformacji ustrojowej w naszym kraju. Stosowali na ogół opis następujących po sobie wydarzeń, nie widząc pewnych związków przyczynowo-skutkowych ani wynikających z przemian następstw. Zapominali, że transformację można rozważać na różnych płaszczyznach życia społecznego, politycznego, gospodarczego czy kulturowego (np. przemiany w dziedzinie mediów w Polsce).

2. Dużym problemem okazało się odniesienie do sytuacji w innych państwach. Najczęściej piszący odwoływali się do Białorusi, rzadziej do Węgier, Czech (wykorzystywali tu dane z tabeli z II części arkusza), rzadko wymieniali inne państwa postkomunistyczne. I tu, podobnie jak w I temacie, wystąpiły poważne błędy merytoryczne. Piszący dość często posługiwali się wiedzą potoczną, używając sloganów.
3. Ogromnym problemem okazało się wskazanie czynników ułatwiających i utrudniających transformację.

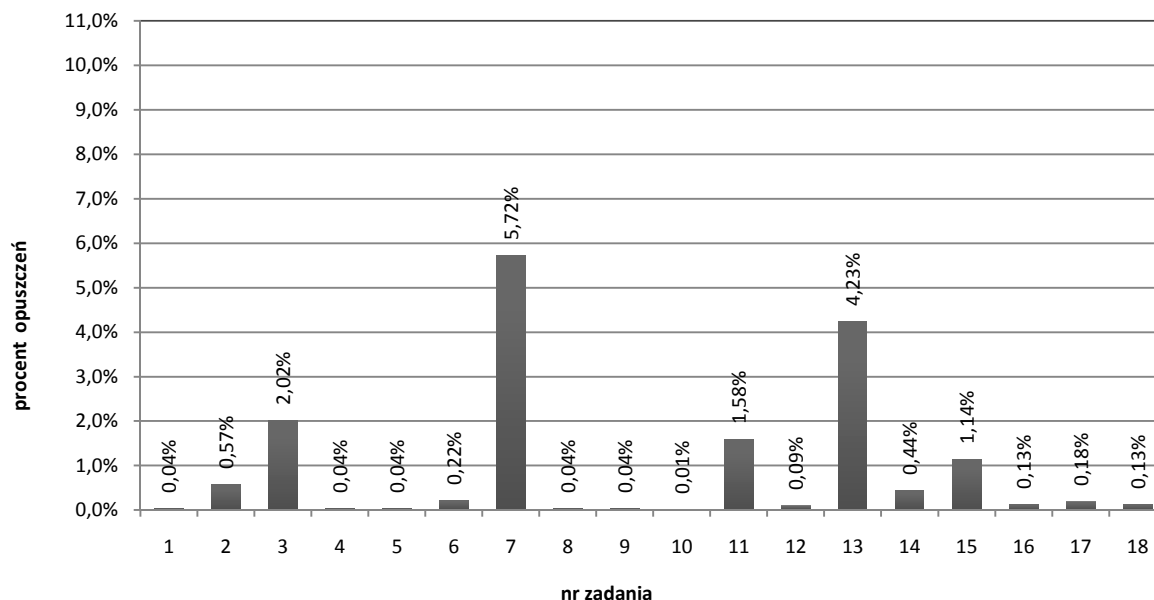
Do zadań łatwych należały:

- zadanie 8 (w obu województwach) – należało uporządkować chronologicznie dokumenty dotyczące ochrony praw i wolności człowieka
- zadanie 16 (tylko w województwie warmińsko-mazurskim)

Zadanie bardzo łatwe było tylko jedno:

- zadanie 17 –na podstawie tekstu publicystycznego i wiedzy własnej należało wskazać, jak zmieniła się funkcja gminy w wyniku transformacji ustrojowej w Polsce po 1989 roku.

Wykres 6. Frakcja opuszczeń



Warto też przyjrzeć się danym statystycznym przedstawiającym stopień opanowania przez poszczególnych zdających umiejętności w obrębie poszczególnych standardów.

Tabela 17. Stopień opanowania umiejętności w obszarach standardów – województwo podlaskie

Obszar umiejętności	Procent uzyskanych punktów
Wiadomości i rozumienie	46,4
Korzystanie z informacji	58,6
Tworzenie informacji	47,7

Tabela 18. Stopień opanowania umiejętności w obszarach standardów – województwo warmińsko-mazurskie

Obszar umiejętności	Procent uzyskanych punktów
Wiadomości i rozumienie	43,3
Korzystanie z informacji	59,3
Tworzenie informacji	54,7

Tabela 19. Stopień opanowania poszczególnych umiejętności – województwo podlaskie

Nr zadania (czynności)	Sprawdzana umiejętność	Liczba punktów	Procent uzyskanych punktów
<b>Wiadomości i rozumienie – zdający:</b>			
1, 4, 5, 6	Zna zasady funkcjonowania organów władzy publicznej	6	53,6
2, 3	Zna strukturę społeczeństwa polskiego i jego problemy	3	46,0
7, 12	Zna stosunki, organizacje i instytucje międzynarodowe	3	36,0
8	Prawa człowieka – generacje, procedury i ich ochrona	1	75,3
9	Identyfikuje kluczowe postacie sceny politycznej	1	42,8
11	Demokracja – zna zasady, wartości, procedury i instytucje	3	34,4
<b>Korzystanie z informacji – zdający:</b>			
10, 13	Lokalizuje ważne wydarzenia w czasie i w przestrzeni	3	45,3
14, 16	Dokonuje krytycznej analizy materiałów źródłowych	7	65,2
15	Analizuje źródło i ocenia stanowisko uczestników debaty publicznej	2	39,4
17	Rozumie wydarzenia i procesy społeczno-polityczne	1	90,9
<b>Tworzenie informacji – zdający:</b>			
18	Omawia, ocenia, porównuje wydarzenia i procesy polityczne, społeczno-ekonomiczne i kulturowe	20	47,7

Tabela 20. Stopień opanowania poszczególnych umiejętności – województwo warmińsko-mazurskie

Nr zadania (czynności)	Sprawdzana umiejętność	Liczba punktów	Procent uzyskanych punktów
<b>Wiadomości i rozumienie – zdający:</b>			
1, 4, 5, 6	Zna zasady funkcjonowania organów władzy publicznej	6	49,9
2, 3	Zna strukturę społeczeństwa polskiego i jego problemy	3	47,6
7, 12	Zna stosunki, organizacje i instytucje międzynarodowe	3	30,7
8	Prawa człowieka – generacje, procedury i ich ochrona	1	78,8
9	Identyfikuje kluczowe postacie sceny politycznej	1	41,6
11	Demokracja – zna zasady, wartości, procedury i instytucje	3	27,1

<b>Korzystanie z informacji – zdający:</b>			
10, 13	Lokalizuje ważne wydarzenia w czasie i w przestrzeni	3	42,5
14,16	Dokonuje krytycznej analizy materiałów źródłowych	7	68,3
15	Analizuje źródło i ocenia stanowisko uczestników debaty publicznej	2	36,2
17	Rozumie wydarzenia i procesy społeczno-polityczne	1	92,4
<b>Tworzenie informacji – zdający:</b>			
18	Omawia, ocenia, porównuje wydarzenia i procesy polityczne, społeczno-ekonomiczne i kulturowe	20	54,7

W obu województwach najlepiej wypada obszar korzystanie z informacji, a więc umiejętności:

- 1) krytycznej analizy źródeł zarówno publicystycznych, jak i statystycznych,
- 2) wskazywania przyczyn i skutków wydarzeń i procesów na różnych płaszczyznach życia publicznego,
- 3) budowania wniosków na podstawie materiałów źródłowych i wiedzy własnej,
- 4) oceny stanowiska uczestników debaty publicznej.

W tym obszarze zdający uzyskali w województwie podlaskim – 58,6% pkt., a w warmińsko-mazurskim – 59,3% pkt.

Niewielkie różnice w wynikach są w obszarze tworzenie informacji, gdzie zdający:

- oceniał wydarzenia i procesy polityczne,
- pisał tekst na podany temat.

Tu zdający uzyskali 47,7% (podlaskie) i 54,7% (warmińsko-mazurskie).

Najslabiej wypadł obszar wiadomości i rozumienie – w województwie podlaskim uzyskano 46,6% a w warmińsko-mazurskim 43,3%.

Arkusze z wiedzy o społeczeństwie na poziomie rozszerzonym można analizować, również biorąc pod uwagę kryterium, jakim jest stopień opanowania obszarów treści programowych.

Najwięcej zadań pochodziło z działu Polska, Europa, świat – 8 zadań, Polityka – 7 zadań, Prawo – 2 zadania, społeczeństwo – 1 zadanie.

Tabela 21. Stopień opanowania obszarów treści programowych – województwo podlaskie

Nr zadania (czynności)	Dział programu	Liczba punktów	Procent uzyskanych punktów
1, 4, 5, 6, 11, 14, 17	Polityka	13	54,7
3	Spółeczeństwo	1	14,3
2, 8	Prawo	3	66,3
7, 9, 10, 12, 13, 15, 16, 18	Polska, Europa , świat	33	47,9

Tabela 22. Stopień opanowania obszarów treści programowych – województwo warmińsko-mazurskie

Nr zadania (czynności)	Dział programu	Liczba punktów	Procent uzyskanych punktów
1, 4, 5, 6, 11, 14, 17	Polityka	13	51,6
3	Spółeczeństwo	1	29,1
2, 8	Prawo	3	64,1
7, 9, 10, 12, 13, 15, 16, 18	Polska, Europa , świat	33	51,7

#### 4. WNIOSKI

Tegoroczny egzamin z wiedzy o społeczeństwie na poziomie podstawowym i rozszerzonym okazał się dla zdających umiarkowanie trudny.

Wiedza o społeczeństwie to przedmiot z kanonu przedmiotów szkolnych najbardziej interdyscyplinarny. Zawiera bowiem elementy wiedzy z historii, socjologii, prawa, geografii, polityki. Z przedmiotem tym uczniowie polskich szkół spotykają się już dosyć wcześnie, bo od szkoły podstawowej. Wydaje się więc że znajomość najważniejszych zagadnień powinna być już ugruntowana.

Uczeń kończący edukację na poziomie szkoły średniej wybiera od tego roku wiedzę o społeczeństwie jako przedmiot dodatkowy. Egzamin na poziomie rozszerzonym ma także funkcję rekrutacyjną na studia wyższe. W związku z tym oczekiwać należy, iż przystępujący do egzaminu będą starannie przygotowani. W poprzedniej części sprawozdania podjęto próbę analizy większości zadań tegorocznej matury. Warto raz jeszcze zwrócić uwagę, że w arkuszu rozszerzonym nastąpiła zmiana formy pracy stylistycznej. Od piszącego wymagało się, aby zajął stanowisko, podał argumenty na jego uzasadnienie, odwołał się do kontrargumentów i umiał dowieść słuszności swego stanowiska. Pojawiła się też w temacie II konieczność przeprowadzenia wyводу.

Być może, w przypadku zadania rozszerzonej odpowiedzi, jak też i innych (zwłaszcza analiza danych statystycznych) zadziałała siła przyzwyczajenia – rozwiązując zadanie, maturzyści

wzorowali się na arkuszach maturalnych z poprzednich lat, nie czytali ze zrozumieniem poleceń.

Na podstawie analizy wyników egzaminu maturalnego z wiedzy o społeczeństwie oraz uwag egzaminatorów sprawdzających arkusze egzaminacyjne można stwierdzić, że tegoroczni maturzyści w stopniu niezadowolającym opanowali wiedzę i umiejętności z zakresu:

- rozumienia postaw społecznych,
- znajomości kluczowych postaci życia politycznego,
- znajomości organów państwa polskiego i ich kompetencji,
- znajomości struktur i kompetencji organizacji międzynarodowych,
- formułowania precyzyjnych wypowiedzi na zadany temat,
- znajomości mapy politycznej Europy i świata,
- znajomości zagadnień politycznych współczesnego świata,
- odczytywania źródeł statystycznych.

Warto też uczulić na to, aby ćwiczyć czytanie poleceń ze zrozumieniem, uwzględniać w odpowiedzi wszystkie elementy zawarte w poleceniu a także ćwiczyć przy analizie danych statystycznych posługiwanie się odpowiednio danymi procentowymi i punktami procentowymi

Zdający dobrze opanowali umiejętności:

- analizy tekstów publicystycznych,
- znajomości struktury społeczeństwa polskiego,
- znajomości dokumentów z dziedziny praw człowieka,
- umiejętności stosowania opisów bibliograficznych.

Warto zauważyć, że zdający dużo lepiej radzą sobie z zadaniami zamkniętymi niż krótką formą wypowiedzi. Podobnie lepiej wypada analiza źródeł publicystycznych niż danych statystycznych.

Warto wykorzystać tegoroczną analizę do podjęcia pracy zwłaszcza nad słabymi stronami naszych uczniów. Nieocenioną pomocą mogą się okazać zadania z arkusza maturalnego. To zbiór zadań standaryzowanych, mogący pomóc uczniom w lepszym przygotowaniu się do matury a jednocześnie narzędzie, które może pokazać słabe i mocne strony ich wiedzy i umiejętności.

W pracy dydaktycznej z uczniami należy zwrócić szczególną uwagę na ćwiczenia podnoszące poziom wiadomości i rozumienia. To podstawa do poprawnego rozwiązywania zadań z zakresu korzystania czy tworzenia informacji.

Analiza arkusza wykazała duże braki w znajomości instytucji i organizacji międzynarodowych (ONZ i UE), uczniowie nie radzili sobie z zadaniem dotyczącym znajomości organizacji terrorystycznych działających we współczesnym świecie.

Warto też pamiętać o ćwiczeniach w budowaniu własnych wypowiedzi, obronie własnego stanowiska czy umiejętności argumentowania i odpierania kontrargumentów. Istotne jest także, aby uczeń zetknął się na zajęciach z różnego typu źródłami i ćwiczył umiejętność ich interpretacji.