

MATURA 2010

OSIĄGNIĘCIA MATURZYSTÓW
Z WOJEWÓDZTWA PODLASKIEGO
I WARMIŃSKO-MAZURSKIEGO
W 2010 ROKU - NA PODSTAWIE
WYNIKÓW EGZAMINU MATURALNEGO
Z JĘZYKA ANGIELSKIEGO



Okręgowa Komisja Egzaminacyjna w Łomży
18-400 Łomża

www.oke.lomza.pl
e-mail: sekretariat@oke.lomza.pl



AUTOR:

Mariusz Zysk

PROJEKT OKŁADKI:

Ivayla Świtajewska

Wstęp

W roku 2010 pisemny egzamin maturalny z języka angielskiego odbył się 6 maja. Jako egzamin obowiązkowy mógł być zdawany na poziomie podstawowym, jako egzamin dodatkowy – na poziomie podstawowym i rozszerzonym.

Do egzaminu na poziomie podstawowym przystąpiło 10456 absolwentów szkół ponadgimnazjalnych województwa podlaskiego oraz 10750 absolwentów szkół województwa warmińsko-mazurskiego. Do egzaminu na poziomie rozszerzonym przystąpiło 1749 abiturientów z województwa podlaskiego oraz 1392 z województwa warmińsko-mazurskiego.

Warunkiem zaliczenia egzaminu zdawanego jako obowiązkowy było uzyskanie co najmniej 30% punktów możliwych do zdobycia. Dla egzaminu zdawanego jako dodatkowy nie określono progu zaliczenia.

1. Arkusz egzaminacyjny dla poziomu podstawowego

Egzamin na poziomie podstawowym (czas trwania: 120 minut) obejmował trzy części: rozumienie ze słuchu, rozumienie tekstu czytanego i wypowiedź pisemną.

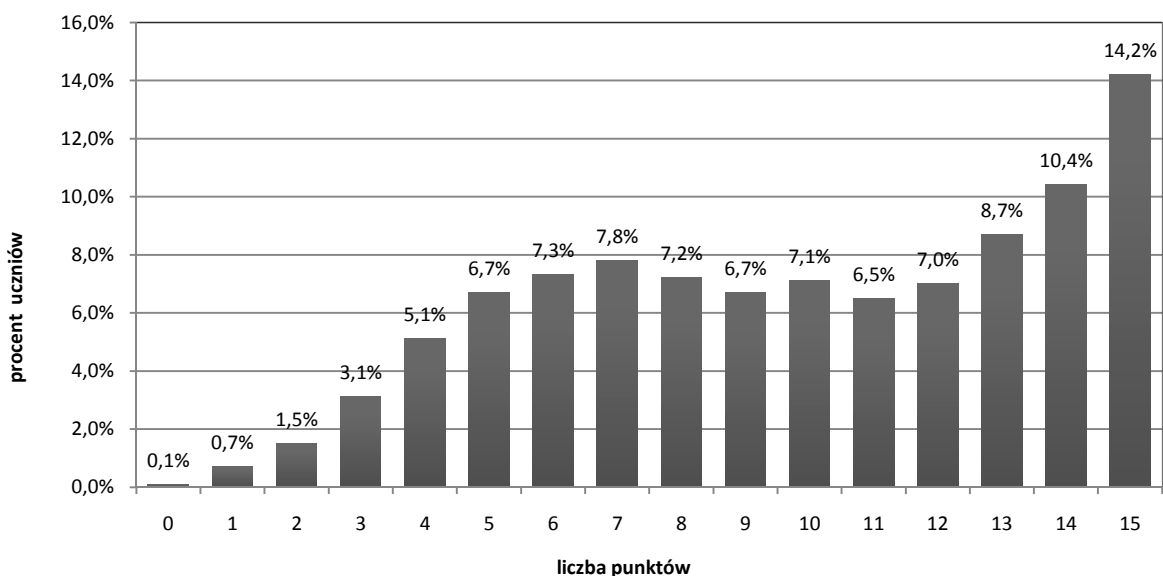
1.1. Rozumienie ze słuchu

Ta część egzaminu trwała około 20 minut i składała się z trzech zadań zamkniętych. Zdający rozwiązywali zadania na podstawie tekstów nagranych w warunkach studyjnych przez rodzimych użytkowników języka angielskiego. Każdy tekst był odtworzony dwukrotnie. W nagraniu przewidziano przerwy na przeczytanie polecenia i zadania, rozwiązanie go i przeniesienie rozwiązania na kartę odpowiedzi.

Za tę część testu zdający mógł otrzymać 15 punktów (30% punktów możliwych do uzyskania na poziomie podstawowym) – po 5 punktów za każde zadanie.

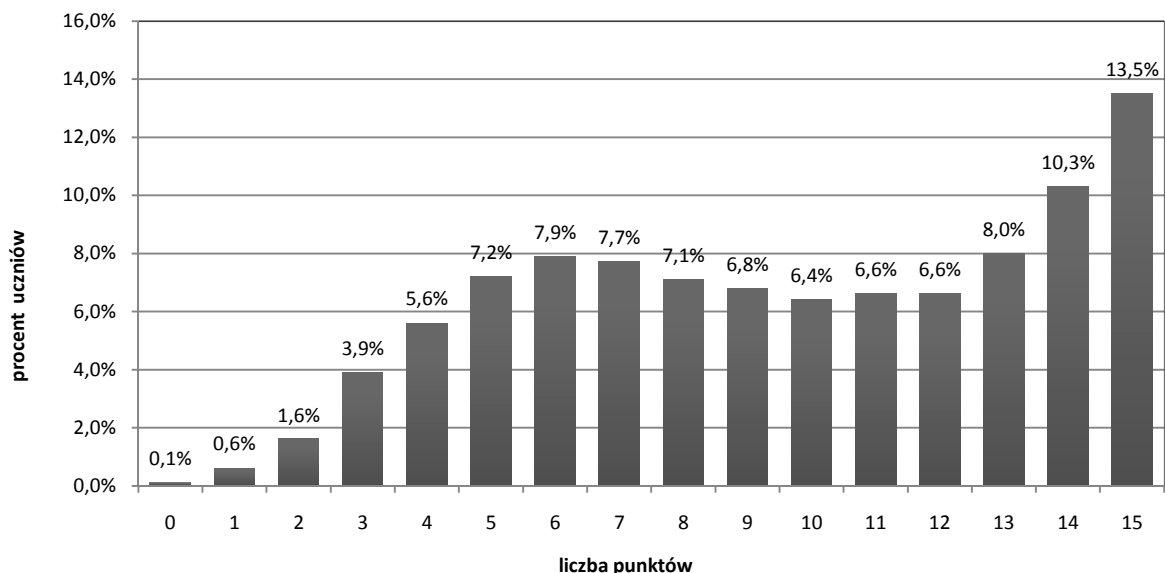
W województwie podlaskim średni wynik zdających pisemny egzamin maturalny z języka angielskiego w tym obszarze umiejętności – to 9,75 pkt, czyli 65% punktów możliwych do uzyskania. Maturzyści z województwa podlaskiego w stopniu niżej zadowalającym opanowali umiejętność rozumienia ze słuchu. Zadania w tej części testu były dla nich umiarkowanie trudne. Najczęstszy wynik – to 15 punktów. Taką liczbę punktów otrzymało 1530 osób, co stanowi 14,2% wszystkich zdających w województwie podlaskim. Rozkład wyników w tym obszarze przedstawiono na wykresie poniżej.

Wykres 1. Rozkład wyników w obszarze *rozumienie ze słuchu* – podlaskie



W województwie warmińsko-mazurskim średni wynik zdających pisemny egzamin maturalny z języka angielskiego w tym obszarze umiejętności – to 9,6 pkt, czyli 64% punktów możliwych do uzyskania. Umiejętność rozumienia ze słuchu została opanowana w niższym zadowalającym stopniu. Zadania sprawdzające ten standard okazały się dla zdających umiarkowanie trudne. Najczęstszy wynik w tej części egzaminu – to 15 punktów. Taki wynik uzyskało 1412 osób, co stanowi 13,5% zdających w województwie warmińsko-mazurskim. Rozkład wyników w tym obszarze przedstawiono na wykresie poniżej.

Wykres 2. Rozkład wyników w obszarze *rozumienie ze słuchu* – warmińsko-mazurskie



Arkusz egzaminacyjny sprawdzał stopień opanowania wiadomości i umiejętności zapisanych w *Standardach wymagań egzaminacyjnych z języka obcego nowożytnego*. Stopień osiągnięć absolwentów z województw podlaskiego i warmińsko-mazurskiego w obszarze *rozumienie ze słuchu* przedstawia tabela 1.

Tabela 1. *Rozumienie ze słuchu* PP

Nr zadania	Sprawdzana umiejętność ucznia	Liczba punktów możliwych do uzyskania	Procent uzyskanych punktów	
			podlaskie	warmińsko-mazurskie
2	(II.1a) zdający określa główną myśl tekstu	5	65,7	63,9
1	(II.1c) zdający stwierdza, czy tekst zawiera określone informacje	5	74,4	72,9
3	(II.1d) zdający selekcjonuje informacje	5	56,1	55,4

(II.1a) Zdający określa główną myśl tekstu

Umiejętność tę sprawdzono za pomocą zadania 2, które składało się z pięciu zadań cząstkowych, za które zdający mogli uzyskać maksymalnie 5 punktów. Rozwiązanie zadania polegało na wysłuchaniu wypowiedzi pięciu osób dotyczących odrabiania pracy domowej i dobraniu do każdej z nich zdania podsumowującego przedstawianą wypowiedź. W zadaniu zastosowano technikę dobierania.

Średni wynik procentowy abiturientów szkół ponadgimnazjalnych województwa podlaskiego za zadania sprawdzające ten standard umiejętności – to 65,7% punktów możliwych do uzyskania. Zadania, sprawdzające ten standard, okazały się umiarkowanie trudne dla zdających.

Średni wynik procentowy abiturientów szkół ponadgimnazjalnych województwa warmińsko-mazurskiego za zadania sprawdzające ten standard umiejętności – to 63,9% punktów moż-

liwych do uzyskania. Zadania, sprawdzające ten standard, okazały się umiarkowanie trudne dla zdających.

Najłatwiejszym zadaniem było zadanie cząstkowe 2.1, które zostało rozwiązane poprawnie przez 80% zdających w województwie podlaskim i 78% w województwie warmińsko-mazurskim.

Najwięcej trudności zdającym sprawiło zadanie cząstkowe 2.2, które poprawnie rozwiązało 52% zdających w województwie podlaskim i 50% w województwie warmińsko-mazurskim. W zadaniu tym nagrana wypowiedź brzmiała następująco:

I went through secondary school rarely doing my homework. I preferred to have fun rather than spend my nights doing exercises. Now, I'm a student of medicine and I must say I don't regret it. Homework is generally a waste of time. If the teachers are motivated and enthusiastic, kids can learn enough while they are in school.

Zdaniem, które podsumowało powyższą wypowiedź, było: *Good teaching is more important than homework*. Najczęściej wybieranymi błędnymi odpowiedziami były: *Homework prepares you for further education* oraz *Homework should be done by kids, not by their parents*. Pierwsze zdanie zostało wybrane przez 17% maturzystów z województwa podlaskiego oraz 18% z województwa warmińsko-mazurskiego. Drugie wybrało 14% abiturientów z województwa podlaskiego oraz 16% z województwa warmińsko-mazurskiego.

(II.1c) Zdający stwierdza, czy tekst zawiera określone informacje

Powyższa umiejętność została sprawdzona za pomocą zadania 1. Zdający musieli wysłuchać komunikatu dotyczącego konkursu, a następnie, stwierdzić, które ze zdań w tym zadaniu zgodne są z treścią komunikatu, a które nie. Do sprawdzenia tej umiejętności wykorzystano technikę *prawda/fałsz*.

Średni wynik procentowy absolwentów szkół ponadgimnazjalnych z województwa podlaskiego za zadanie sprawdzające tę umiejętność wynosi 74,4%. Zadanie to okazało się łatwe dla zdających z tego województwa.

Średni wynik procentowy absolwentów szkół ponadgimnazjalnych z województwa warmińsko-mazurskiego za zadanie sprawdzające tę umiejętność wynosi 72,9%. Zadanie to okazało się łatwe dla zdających z tego województwa.

Najmniej trudności sprawiło zdającym zadanie cząstkowe 1.3, które zostało rozwiązane poprawnie przez 89% zdających w województwie podlaskim, jak również w województwie warmińsko-mazurskim.

Najtrudniejsze okazały się zadania cząstkowe 1.1 oraz 1.5. Pierwsze z nich zostało poprawnie rozwiązane przez 64% zdających z województwa podlaskiego i 63% z województwa warmińsko-mazurskiego. Natomiast zadanie 1.5 poprawnie rozwiązało 65% absolwentów szkół ponadgimnazjalnych z województwa podlaskiego oraz 62% z województwa warmińsko-mazurskiego.

Aby bezbłędnie rozwiązać zadanie 1.1, należało wysłuchać i zinterpretować poniższy fragment tekstu:

We would like to invite you to take part in our Photography of the Year contest. It begins on August 1 and lasts till the end of October, which gives you plenty of time to take some good photos.

Po wysłuchaniu tej części tekstu zdający musiał stwierdzić, czy zdanie *The competition lasts more than a month* jest zgodne z informacją zawartą w tekście. Do poprawnego rozwiązania zadania potrzebna była znajomość nazw miesięcy oraz obliczenie czasu, w którym trwa konkurs.

W przypadku zadania 1.5 zdający musiał zinterpretować fragment tekstu:

And now let me tell you about the wonderful prize we've got for you. The first prize winner in each category will receive a digital camera worth \$1,000.

Następnie maturzysta musiał stwierdzić, czy zdanie *The winner will receive \$1,000 in cash* zgodne jest z informacją zawartą we wcześniej wysłuchanym tekście. Kluczowe do bezbłędnego rozwiązania tego tekstu było odniesienie się do kwoty podanej w nagraniu i zadaniu z nim związanym. Najprawdopodobniej uczniowie, którzy błędnie rozwiązyali to zadanie, skupili się jedynie na zapisie takiej samej kwoty w wysłuchanym tekście i w zadaniu, i na tej podstawie stwierdzili, że zdanie jest zgodne z nagraniem tekstem. Jednakże w zadaniu padło stwierdzenie, że zwycięzca otrzyma tysiąc dolarów w gotówce, zaś tekst informował, że zwycięzca otrzyma nagrodę – aparat cyfrowy – o wartości tysiąca dolarów.

(II.1d) Zdający selekcjonuje informacje

Umiejętność tę sprawdzono za pomocą zadania 3. Zdający wysłuchali wywiadu z pisarzem, Paul'em Cornell'em, a następnie na podstawie tego tekstu musieli wybrać z podanych trzech możliwości odpowiedzi tę, która była zgodna z informacjami zawartymi w wywiadzie. Zadanie oparto na technice wyboru wielokrotnego. Wyniki w zadaniu, sprawdzającym ten standard, są najniższe w obszarze *rozumienie ze słuchu*. Jedną z przyczyn takiego wyniku może być kwestia użytej techniki – wyboru wielokrotnego, która zazwyczaj sprawia zdającym dużo trudności.

Średni wynik procentowy abiturientów szkół ponadgimnazjalnych województwa podlaskiego za zadania sprawdzające ten standard umiejętności – to 56,1% punktów możliwych do uzyskania. Zadania, sprawdzające ten standard, okazały się umiarkowanie trudne dla maturzystów.

Średni wynik procentowy abiturientów szkół ponadgimnazjalnych województwa warmińsko-mazurskiego za zadania sprawdzające ten standard umiejętności – to 55,4% punktów możliwych do uzyskania. Zadania, sprawdzające ten standard, okazały się umiarkowanie trudne dla maturzystów.

Najłatwiejszym okazało się zadanie cząstkowe 3.5, które poprawnie rozwiązało 68% maturzystów z województwa podlaskiego oraz 67% z województwa warmińsko-mazurskiego.

Najwięcej błędów zdający popełnili w zadaniu 3.4, które poprawnie rozwiązało 48% absolwentów szkół ponadgimnazjalnych w województwach podlaskim oraz warmińsko-mazurskim. Ażeby udzielić bezbłędnej odpowiedzi w tym zadaniu, maturzysta musiał wysłuchać poniższego fragmentu tekstu i wyselekcjonować znajdujące się w nim informacje:

Interviewer: *Where do you get your ideas from?*

Paul Cornell: *Everybody has them. But writers are people who write them down. I think anybody can have a great idea for a novel. But most people just think 'Ooh, that would be interesting,' and then get back to whatever they do. But writers have to keep those ideas. And I think there's no such thing as writer's block, when you cannot write anything. Whether you like it or not, the best thing is just to start writing. You'll write ten pages of rubbish and then you'll find that you're back to normal.*

Następnie zdający musiał wybrać poprawną odpowiedź spośród następujących opcji:

According to Cornell,

- A.** *young writers usually write lots of rubbish.*
- B.** *anyone can think of a good story for a novel.*
- C.** *many famous writers suffer from writer's block.*

Właściwym wyborem była odpowiedź B. Podkreślone fragmenty zdań w powyższym tekście wskazują, gdzie znajdują się kluczowe informacje, niezbędne do wyboru poprawnej odpo-

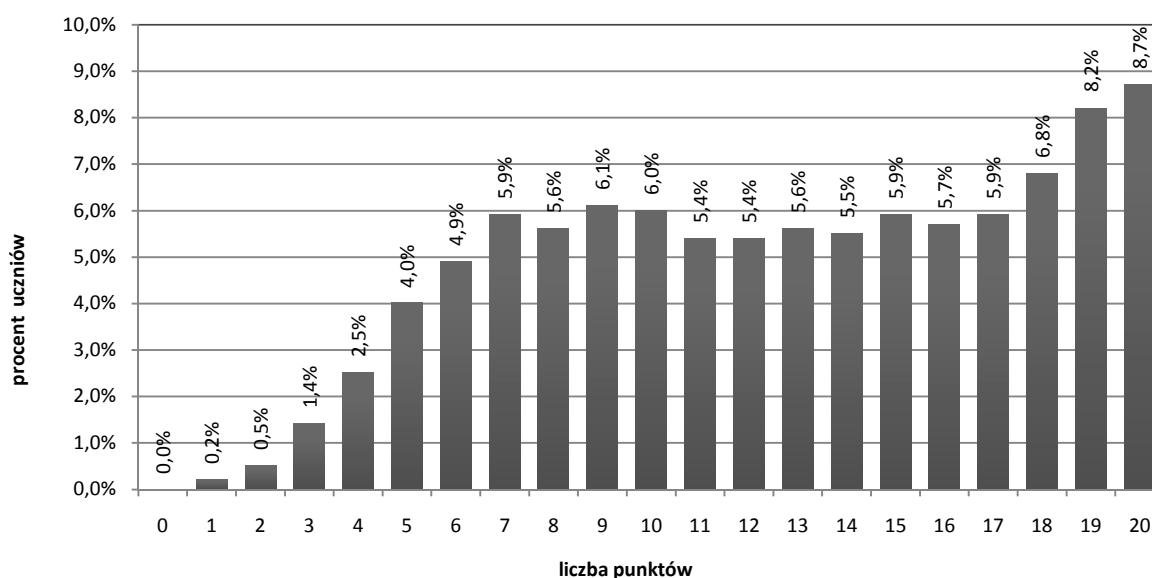
wiedzi. Z drugiej strony około 29% zdających wybrało nieprawidłową odpowiedź A. Prawdopodobnym powodem błędu jest podobieństwo słów w zadaniu oraz tekście nagrania.

1.2. Rozumienie tekstu czytanego

Ta część egzaminu składała się z trzech zadań zamkniętych. Za ich rozwiązanie zdający mógł otrzymać 20 punktów (40% punktów możliwych do uzyskania na poziomie podstawowym).

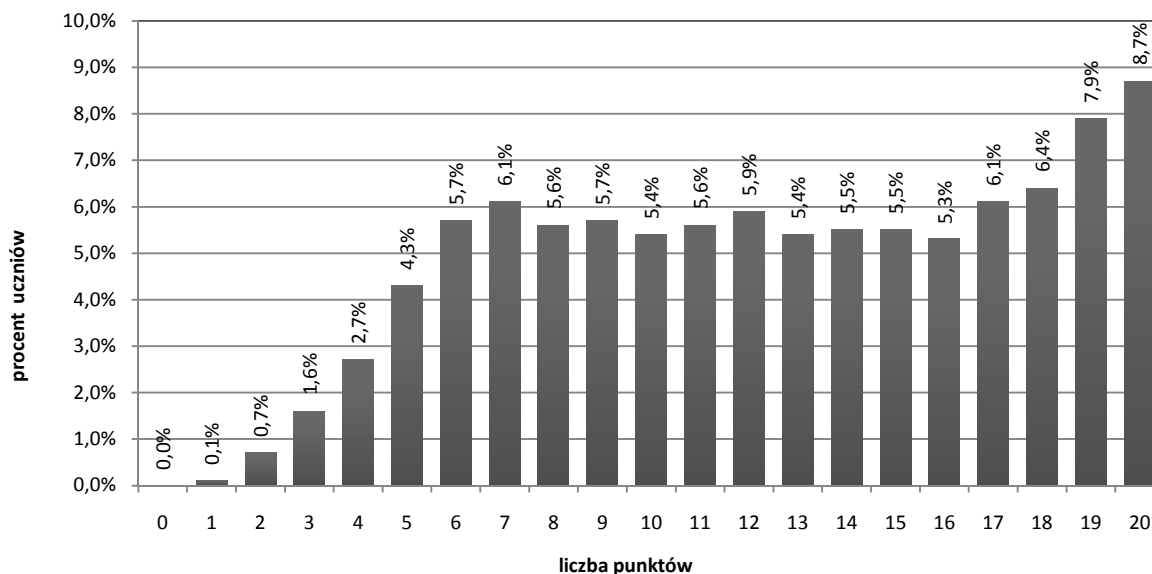
W województwie podlaskim średni wynik zdających pisemny egzamin maturalny z języka angielskiego w tym obszarze umiejętności – to 12,7 pkt, czyli 63,5% punktów możliwych do uzyskania. Maturzyści z województwa podlaskiego w stopniu niżej zadowalającym opanowali umiejętność rozumienia tekstu czytanego. Zadania w tej części testu były dla nich umiarkowanie trudne. Najczęstszy wynik – to 20 punktów. Taką liczbę punktów otrzymało 931 osób, co stanowi 8,7% wszystkich zdających w województwie podlaskim. Rozkład wyników w tym obszarze przedstawiono na wykresie poniżej.

Wykres 3. Rozkład wyników w obszarze *rozumienie tekstu czytanego* – podlaskie



W województwie warmińsko-mazurskim średni wynik zdających pisemny egzamin maturalny z języka angielskiego w tym obszarze umiejętności – to 12,54 pkt, czyli 62,7% punktów możliwych do uzyskania. Maturzyści z województwa podlaskiego w stopniu niżej zadowalającym opanowali umiejętność rozumienia tekstu czytanego. Zadania w tej części testu były dla nich umiarkowanie trudne. Najczęstszy wynik – to 20 punktów. Taką liczbę punktów otrzymało 909 osób, co stanowi 8,7% wszystkich zdających w województwie podlaskim. Rozkład wyników w tym obszarze przedstawiono na wykresie 4.

Wykres 4. Rozkład wyników w obszarze *rozumienie tekstu czytanego* – warmińsko-mazurskie



Arkusz egzaminacyjny sprawdzał stopień opanowania wiadomości i umiejętności zapisanych w *Standardach wymagań egzaminacyjnych z języka obcego nowożytnego*. Stopień osiągnięć absolwentów z województw podlaskiego i warmińsko-mazurskiego w obszarze *rozumienie tekstu czytanego* przedstawia tabela 2.

Tabela 2. *Rozumienie tekstu czytanego* PP

Nr zadania	Sprawdzana umiejętność ucznia	Liczba punktów możliwych do uzyskania	Procent uzyskanych punktów	
			podlaskie	warmińsko-mazurskie
5.6	(II. 2a) zdający określa główną myśl tekstu	1	74,7%	73,9%
5.1- 5.5	(II. 2c) zdający stwierdza, czy tekst zawiera określone informacje	5	72,8%	72,1%
4, 6.1- 6.5	(II. 2d) zdający selekcjonuje informacje	13	58,6%	57,7%
6.6	(II. 2e) zdający określa intencję autora	1	69,8%	68,7%

(II. 2a) Zdający określa główną myśl tekstu

Umiejętność tę sprawdzono za pomocą zadania 5.6, za które zdający mogli uzyskać maksymalnie 1 punkt. Rozwiązanie zadania polegało na przeczytaniu fragmentu tekstu literackiego – *A Day's Wait*, napisanego przez Ernesta Hemingway'a, i stwierdzeniu, czy zadanie częściowe zawiera główną myśl tego tekstu. Zadanie 5 korzystało z techniki prawda/fałsz. Zdający, rozwiązujący zadanie częściowe 5.6, musieli stwierdzić, czy cały tekst mówi o nieporozumieniu między lekarzem a pacjentem. Zdanie *The story is about a misunderstanding* skupiało się na głównej myśli tego tekstu i zgodne było z jego treścią.

Średni wynik procentowy absolwentów szkół ponadgimnazjalnych z województwa podlaskiego za zadanie sprawdzające ten standard umiejętności – to 74,7% punktów możliwych do uzyskania. Zadanie, sprawdzające ten standard, okazało się łatwe dla zdających.

Średni wynik procentowy absolwentów szkół ponadgimnazjalnych z województwa warmińsko-mazurskiego za zadania sprawdzające ten standard umiejętności – to 73,9% punktów możliwych do uzyskania. Zadania, sprawdzające ten standard, okazały się łatwe dla zdających.

(II. 2c) Zdający stwierdza, czy tekst zawiera określone informacje

Umiejętność ta sprawdzona została za pomocą zadań 5.1 – 5.5, za które zdający mogli uzyskać maksymalnie 5 punktów. Rozwiązanie zadań polegało na przeczytaniu fragmentu tekstu literackiego – *A Day's wait*, napisanego przez Ernesta Hemingway'a, i stwierdzeniu, czy podane zdania zgodne są z informacjami zawartymi w tekście. Zadanie 5 korzystało z techniki prawda/fałsz.

Średni wynik procentowy abiturientów szkół ponadgimnazjalnych województwa podlaskiego za zadania sprawdzające ten standard umiejętności – to 72,8% punktów możliwych do uzyskania. Zadania, sprawdzające ten standard, okazały się łatwe dla maturzystów.

Średni wynik procentowy abiturientów szkół ponadgimnazjalnych województwa warmińsko-mazurskiego za zadania sprawdzające ten standard umiejętności – to 72,1% punktów możliwych do uzyskania. Zadania, sprawdzające ten standard, okazały się łatwe dla maturzystów.

Najłatwiejsze okazało się zadanie cząstkowe 5.3, które poprawnie rozwiązało 86% maturzystów z województwa podlaskiego oraz 85% z województwa warmińsko-mazurskiego.

Najwięcej błędów zdający popełnili w zadaniu 5.2, które poprawnie rozwiązało 41% absolwentów szkół ponadgimnazjalnych w województwie podlaskim oraz 40% w województwie warmińsko-mazurskim. Aby udzielić bezbłędnej odpowiedzi w tym zadaniu, maturzysta musiał dokonać analizy poniższego fragmentu tekstu i wyselekcjonować znajdujące się w nim informacje:

When the doctor came, he took the boy's temperature. "What is it?" I asked him. "One hundred and two," the doctor said. Downstairs he left three different medicines with instructions for giving them. He said there was nothing to worry about and there was no danger.

Następnie maturzysta musiał stwierdzić, czy zdanie *The doctor left a prescription for three medicines* jest zgodne z tekstem. Zadanie to sprawiło zdającym wiele kłopotów, gdyż i tekst, i zadanie wyraźnie mówią o trzech lekarstwach. Jednakże zadanie przekazuje informację, że lekarz miał zostawić receptę na trzy lekarstwa, natomiast tekst informuje czytelnika, że lekarz zostawił trzy lekarstwa. Z tego też względu zdanie to jest fałszywe. Prawdopodobnie zdających wprowadziło w błąd podobieństwo zdań w tekście i zadaniu.

(II. 2d) Zdający selekcjonuje informacje

Powyższa umiejętność została sprawdzona za pomocą zadania 4 oraz zadań cząstkowych 6.1 – 6.5. W zadaniu 4 zdający musieli przeczytać pięć ofert pracy, a następnie do zadań przedstawiających obowiązki pracownika dopasować ofertę. Zadanie to oparte było na technice dobierania i pozwalało zdającym uzyskać maksymalnie 8 punktów. Zadanie 6 natomiast sprawdzało umiejętności zdających za pomocą techniki wyboru wielokrotnego, a rozwiązanie zadania polegało na odczytaniu tekstu o sławnym informatyku i wybraniu poprawnych, zgodnych z tekstem odpowiedzi spośród czterech możliwości. Zdający mógł otrzymać 5 punktów za poprawne rozwiązanie tego zadania.

Średni wynik procentowy absolwentów szkół ponadgimnazjalnych z województwa podlaskiego za zadania sprawdzające tę umiejętność wynosi 58,6% oraz 57,7% z województwa warmińsko-mazurskiego. Zadania te okazały się umiarkowanie trudne dla zdających z tych województw.

Najmniej trudności sprawiło zdającym zadanie cząstkowe 4.1, które zostało rozwiązane poprawnie przez 75% zdających w województwie podlaskim, jak również w województwie warmińsko-mazurskim. W zadaniu 6 najłatwiejsze okazało się zadanie 6.3, które bezbłędnie rozwiązało 61% maturzystów w województwie podlaskim i 59% w województwie warmińsko-mazurskim.

Najtrudniejsze okazały się zadania cząstkowe 4.4 oraz 6.5. Pierwsze z nich zostało poprawnie rozwiązane przez 43% zdających z województwa podlaskiego i 42% z województwa

warmińsko-mazurskiego. Natomiast drugie poprawnie rozwiązało 38% absolwentów szkół ponadgimnazjalnych z województwa podlaskiego oraz 37% z województwa warmińsko-mazurskiego.

Aby bezbłędnie rozwiązać zadanie 4.4, maturzyści musieli przyporządkować zdanie *You will have to work weekly shifts* do jednej z pięciu ofert pracy. Należało wybrać poniższy tekst:

We need trained security officers. One week you will work from 8 a.m. till 4 p.m., the next week - evening hours, but you will not have to work at weekends. You need excellent references from your last employer. 5-year previous employment in this profession is a must.

Drugą najczęściej wybieraną ofertą (około 25% maturzystów z obydwu województw dokonało tego błędnego wyboru) był poniższy tekst:

This is a new position for a part-time pharmacist who will manage the distribution of medicines. Initially, the candidate is expected to work between three and six hours per week, which may increase with time.

Prawdopodobnie zdający mieli kłopoty z dobraniem odpowiedniej oferty pracy w tym zadaniu, gdyż zrozumienie zdania 4.4. oraz poprawne rozwiązanie zadania wymagało znajomości słowa *shift* i odczytania w pierwszym tekście informacji, że poszukiwany pracownik będzie musiał pracować na poranną i popołudniową zmianę. Duża liczba osób prawdopodobnie wybierała błędne odpowiedzi na podstawie podobieństwa słów *weekly* w zadaniu i *week, weekdays* w tekstach.

W przypadku zadania 6.5 zdający musieli przeczytać i wyszukać informacje w poniższym fragmencie tekstu:

Retired professor Donald Knuth, like many 70-year-olds, doesn't use email any more. This is the result of his decision made nearly 20 years ago. Professor Knuth says he simply doesn't want to spend so much time in front of the screen.

However, not everybody is in the lucky position of Knuth or Stallman. We cannot give up modern technologies completely. Of course, some people can afford to do that. For example, if you're extremely rich, you can employ an assistant to surf the web for you, but most people have their duties at work that force them to be connected.

Następnie zdający musiał wybrać poprawną odpowiedź spośród następujących opcji:

According to the author, some people

- A.** are lucky to be able to use modern technologies.
- B.** are not able to avoid using the Internet.
- C.** are not allowed to use the Internet at work.
- D.** cannot afford to use high-tech devices.

Właściwym wyborem była odpowiedź B. Z drugiej strony około 27% zdających wybrało niepoprawną odpowiedź D. Prawdopodobnym powodem błędu jest podobieństwo słów *afford* w tekście oraz zadaniu na nim opartym.

(II. 2e) Zdający określa intencję autora

Umiejętność tę sprawdzono za pomocą zadania 6.6, za które zdający mogli uzyskać maksymalnie 1 punkt. Rozwiązanie polegało na przeczytaniu całego tekstu i wywnioskowaniu, jaka intencja przyświecała autorowi podczas tworzenia tego tekstu. Zadanie 6 oparte zostało na technice wyboru wielokrotnego.

Średni wynik procentowy absolwentów szkół ponadgimnazjalnych z województwa podlaskiego za zadanie sprawdzające ten standard umiejętności – to 69,8% punktów możliwych do uzyskania. W województwie warmińsko-mazurskim wskaźnik ten kształtował się na poziomie 68,7%. Zadanie, sprawdzające ten standard, okazało się umiarkowanie trudne dla zdających.

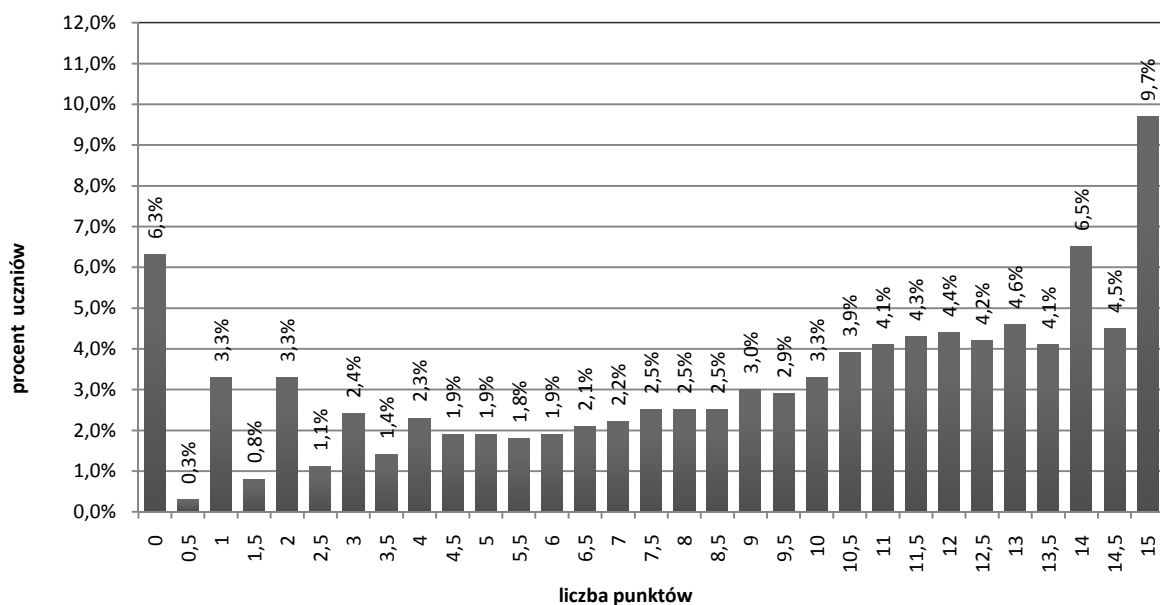
1.3. Wypowiedź pisemna

Część trzecia arkusza dla poziomu podstawowego składała się z dwóch zadań otwartych. Zdający realizował polecenie napisania dwóch tekstów użytkowych: wiadomości mailowej do biura turystycznego oraz listu prywatnego. Obydwie formy wymagały od zdającego użycia języka angielskiego w naturalnej sytuacji, w której zdający może się znaleźć w przyszłości.

Za rozwiązanie tej części testu zdający mógł uzyskać maksymalnie 15 punktów (30% punktów możliwych do uzyskania na poziomie podstawowym) – 5 punktów za napisanie wiadomości mailowej i 10 punktów za zredagowanie listu prywatnego.

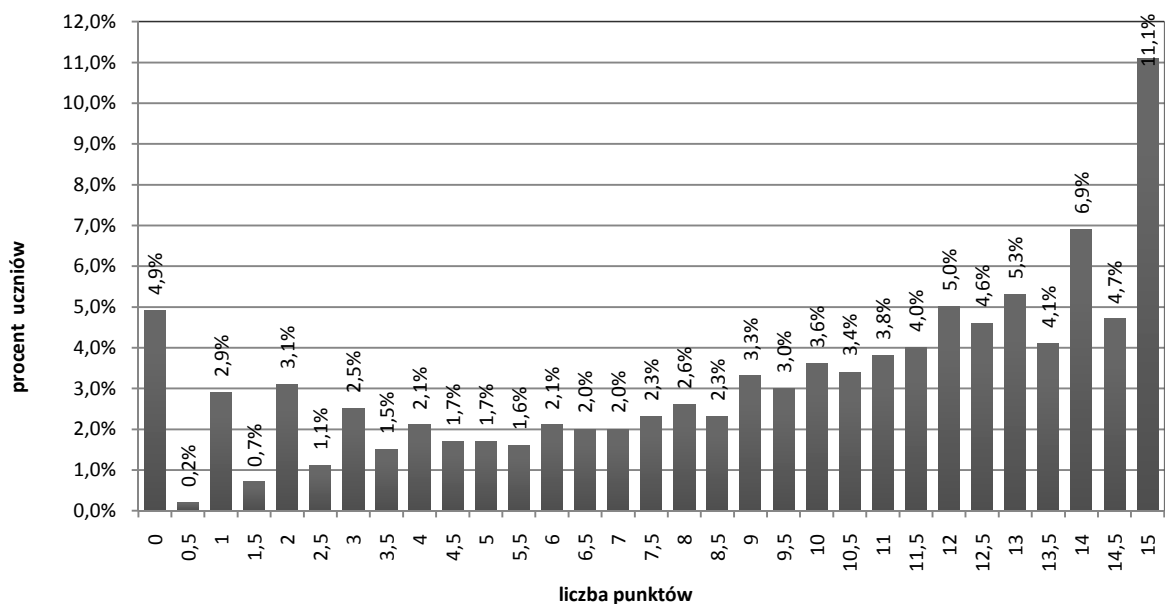
W województwie podlaskim średni wynik zdających za realizację wypowiedzi pisemnej – to 9,1 pkt, czyli 60,6% punktów możliwych do uzyskania. Napisanie dwóch form użytkowych okazało się dla maturzystów z województwa podlaskiego zadaniem umiarkowanie trudnym. Najczęstszym wynikiem w tej części egzaminu było 15 punktów. Taki wynik otrzymało 1048 osób, co stanowi 9,7% wszystkich zdających z województwa podlaskiego. Jednakże, 6,3% maturzystów (672 osób) nie uzyskało punktów za to zadanie. Na wykresie poniżej przedstawiono rozkład wyników w tym obszarze.

Wykres 5. Rozkład wyników w obszarze *wypowiedź pisemna* – podlaskie



W województwie warmińsko-mazurskim średni wynik zdających za realizację wypowiedzi pisemnej – to 9,47 pkt, czyli 63,1% punktów możliwych do uzyskania. Napisanie dwóch form użytkowych okazało się dla maturzystów z województwa warmińsko-mazurskiego zadaniem umiarkowanie trudnym. Najczęstszym wynikiem w tej części egzaminu było 15 punktów. Taki wynik otrzymało 1158 osób, co stanowi 11,1% wszystkich zdających z województwa podlaskiego. Jednakże, 4,9% maturzystów (513 osób) nie uzyskało punktów za to zadanie. Na wykresie 6 przedstawiono rozkład wyników w tym obszarze.

Wykres 6. Rozkład wyników w obszarze *wypowiedź pisemna* – warmińsko-mazurskie



Arkusz egzaminacyjny sprawdzał stopień opanowania wiadomości i umiejętności zapisanych w *Standardach wymagań egzaminacyjnych z języka obcego nowożytnego*. Stopień osiągnięć absolwentów szkół ponadgimnazjalnych z województw podlaskiego i warmińsko-mazurskiego w części *wypowiedź pisemna* przedstawia tabela 3.

Tabela 3. *Wypowiedź pisemna* – zadanie 7 – opanowanie poszczególnych standardów.

Nr zadania	Sprawdzana umiejętność ucznia	Liczba punktów możliwych do uzyskania	Procent uzyskanych punktów		
			podlaskie	warmińsko-mazurskie	
7	Krótką formą użytą	5	67,0	69,8	
	(IV.2b) zdający uzyskuje, udziela, przekazuje lub odmawia informacji, wyjaśnień, pozwoleń	inf. 1	1	72,2	76,7
		inf. 2	1	82,7	84,4
		inf. 3	1	79,8	80,9
		inf. 4	1	44,5	49,2
(III.2e) zdający poprawnie stosuje środki leksykalno-gramatyczne, adekwatnie do ich funkcji	poprawność językowa	1	55,6	57,9	

Część sprawdzająca umiejętność zredagowania wypowiedzi pisemnych przez absolwentów szkół ponadgimnazjalnych składała się z dwóch zadań. **Zadanie 7** wymagało od maturzystów umiejętności napisania krótkiej wiadomości mailowej do agencji turystycznej.

Średni wynik procentowy absolwentów szkół ponadgimnazjalnych z województwa podlaskiego za to zadanie – to 67,0% punktów możliwych do uzyskania. Zadanie to okazało się umiarkowanie trudne dla zdających w tym województwie.

W województwie warmińsko-mazurskim średni wynik za to zadanie wyniósł 69,8%. Dla zdających w tym województwie zadanie 7 okazało się umiarkowanie trudne, ale bliskie było granicy zadań łatwych.

Polecenie do zadania wyglądało następująco:

Podczas pobytu w Anglii chciałbyś/chciałabyś wyjechać na wycieczkę. Napisz wiadomość mailową do biura turystycznego w Londynie.

- *Poinformuj, jaką wycieczką jesteś zainteresowany/a.*
- *Przedstaw swoje oczekiwania dotyczące zakwaterowania.*
- *Zapytaj o koszt takiego wyjazdu.*
- *Dowiedz się o możliwość uzyskania zniżki.*

W powyższym zadaniu sprawdzane były następujące umiejętności:

- (III.2e) zdający poprawnie stosuje środki leksykalno-gramatyczne, adekwatnie do ich funkcji;
- (IV.2b) zdający uzyskuje, udziela, przekazuje lub odmawia informacji, wyjaśnień, pozwoleń.

(IV.2b) Zdający uzyskuje, udziela, przekazuje lub odmawia informacji, wyjaśnień, pozwoleń

W zadaniu 7. powyższy standard był sprawdzany na podstawie wypowiedzi pisemnej absolwenta. Zdający otrzymywali punkty za komunikatywnie przekazaną informację.

Najmniej trudności zdający mieli z przekazaniem informacji zawartej w poleceniu w drugiej „kropce”. Maturzysta miał za zadanie skonstruować wypowiedź, w której przedstawiał swoje oczekiwania dotyczące zakwaterowania. Informacja ta została przekazana w sposób zadowolający i okazało się to dla zdających łatwa.

Najtrudniejszą do przekazania była informacja czwarta, w której zdający musieli dowiedzieć się o możliwość uzyskania zniżki. Okazuje się, że duża grupa maturzystów nie wiedziała, jak po angielsku zapytać o zniżkę. Przeważały różne próby pytania o niższe koszty lub zdający używali słów pochodzących z języka polskiego.

W tabeli poniżej przedstawione zostały typowe poprawne odpowiedzi zdających oraz najczęściej powtarzające się błędy w zadaniu 7.

Tabela 4. Odpowiedzi zdających – zadanie 7

Typowe poprawne odpowiedzi zdających	Najczęściej powtarzające się błędy
Informacja 1.	
<p>Różne formy wskazujące na określone miejsce będące celem podróży:</p> <ul style="list-style-type: none"> • <i>I'm interested in a trip to...</i> • <i>I want to go/travel to...</i> • <i>I would like to go on a trip to London.</i> • <i>I'm writing to ask about a trip to...</i> 	<p>Błędne użycie przymiotników lub imiesłówów biernych:</p> <ul style="list-style-type: none"> • <i>I interesting (in)...; I'm interesting travel;</i> • <i>I interested + nieprawidłowy przymimek;</i> <p>Utworzenie zdania z błędną formą czasowników:</p> <ul style="list-style-type: none"> • <i>I wont go...; I wan't go...; I won't go...</i> <p>Użycie niepoprawnej formy wyrażenia <i>would like</i>:</p> <ul style="list-style-type: none"> • <i>I'd like in holidays in Grece.</i> <p>Użycie form czasu przeszłego:</p> <ul style="list-style-type: none"> • <i>I was in Rome;</i>

	<p>Wypowiedzi niepoprawne gramatyczne i niekomunikatywne:</p> <ul style="list-style-type: none"> • <i>I will can goes to the Spain;</i> <p>Użycie słowa <i>travel</i> zamiast <i>trip</i>:</p> <ul style="list-style-type: none"> • <i>I'm interested in travel to Italy.</i>
Informacja 2	
<p>Oczekiwania dotyczące zakwaterowania najczęściej dotyczyły rodzaju hotelu lub pokoju, czasem wyposażenia pomieszczenia, w którym zdający chciałby nocować:</p> <ul style="list-style-type: none"> • <i>I would like to live in a hotel.</i> • <i>I want a clean room.</i> • <i>I want to stay at luxury hotel with a swimming pool.</i> • <i>I need a three-star hotel.</i> • <i>I would like a room with a shower.</i> • <i>I want to sleep in a hotel.</i> • <i>I want breakfast and dinner in the hotel.</i> • <i>My room should...</i> 	<p>Użycie czasownika <i>leave</i> zamiast <i>live</i>:</p> <ul style="list-style-type: none"> • <i>I want to leave four star hotel.</i> <p>Błędy ortograficzne w wyrazie <i>want</i>, powodujące, że wypowiedź stawała się niekomunikatywna:</p> <ul style="list-style-type: none"> • <i>I want/ wont/ won't/ wan't a quiet hotel.</i> <p>Użycie słów w nieodpowiednim kontekście:</p> <ul style="list-style-type: none"> • <i>I must life in ...; I like single room.</i> <p>Przekazanie innej informacji poprzez użycie niepoprawnej konstrukcji/czasu:</p> <ul style="list-style-type: none"> • <i>I have live(d) in a comfortable hotel.</i> <p>Przekazanie innej informacji, niż wymagana w poleceniu:</p> <ul style="list-style-type: none"> • <i>I want to know where I can sleep.</i>
Informacja 3	
<p>Konstrukcje, w których zdający pytali o koszt wyjazdu:</p> <ul style="list-style-type: none"> • <i>How much does the trip cost?</i> • <i>How much will I pay?</i> • <i>What is the cost of the trip?</i> • <i>How much does/ will the trip/ it cost?</i> • <i>Could you tell me how much the trip is?</i> 	<p>Niepoprawne konstrukcje pytające:</p> <ul style="list-style-type: none"> • <i>How much cost?; How is cost?; How many money?; How many cost this trip?; How many I pay?;</i> <p>Użycie słów <i>prize, prise, expense</i> w kontekście pytania o cenę;</p> <p>Użycie słowa <i>coast</i> zamiast <i>cost</i>:</p> <ul style="list-style-type: none"> • <i>How much is the coast?/ How much coast the trip?</i>
Informacja 4	
<p>Różne formy pytania o zniżkę:</p> <ul style="list-style-type: none"> • <i>Can I get a discount?</i> • <i>Can I pay less?</i> • <i>Is there a possibility to pay less?</i> • <i>I'm a student so is it possible to pay less?</i> • <i>Will I have a lower price?</i> 	<p>Stosowanie słów, które nie miały nic wspólnego ze zniżką:</p> <ul style="list-style-type: none"> • <i>Can I have a rabat/ promotion/ sale/ bonus/ extra price/ refund/ less cost/ (extra) prize?</i> <p>Użycie twierdzącego szyku zdania:</p> <ul style="list-style-type: none"> • <i>It is possible to have a discount?</i>

(III.2e) Zdający poprawnie stosuje środki leksykalno-gramatyczne, adekwatnie do ich funkcji

W zadaniu 7 oceniana była, oprócz przekazanych informacji, również poprawność językowa wypowiedzi.

Średni wynik procentowy absolwentów szkół ponadgimnazjalnych z województwa podlaskiego za ten standard umiejętności – to 55,6% punktów możliwych do uzyskania. Umiejętność ta została opanowana w niżej zadowalającym stopniu.

Średni wynik procentowy absolwentów szkół ponadgimnazjalnych z województwa warmińsko-mazurskiego za ten standard umiejętności – to 57,9% punktów możliwych do uzyskania. Umiejętność ta została opanowana w niżej zadowalającym stopniu.

Po analizie prac uczniowskich można dostrzec, że w dalszym ciągu liczna grupa maturzystów, przystępujących do egzaminu maturalnego z języka angielskiego, nie opanowała w zadowalającym stopniu umiejętności poprawnego stosowania środków leksykalno-gramatycznych, które umożliwiłyby zdającym konstruowanie komunikatywnych wypowiedzi. Jest to umiejętność ważna, gdyż poprawne stosowanie środków leksykalno-gramatycznych pozwala maturzystom uzyskać punkty za bezbłędnie przekazanie informacji wymaganych poleceniem. Często powtarzającym się błędem w wypowiedziach zdających było niewłaściwe użycie słów. Uczniowie nagminnie mylili znaczenie słów *interesting* i *interested*. Często używali oni konstrukcji *I'm interesting in/about* zamiast poprawnej konstrukcji *I'm interested in*. W przypadku pytania o koszt często spotykanym błędem było użycie słowa *coast* zamiast *cost*. Duża grupa maturzystów nie знаła angielskiego odpowiednika słowa *zniżka*, dlatego częstym problemem było zastępowanie słowa *discount* lub *lower price* słowami *benefit*, *sale*, *pay small*, *promotion*, *rabat*. Ponadto często spotykanym błędem było użycie, zamiast słowa *price*, wyrazów takich jak *prize*, *praise*, które zmieniały znaczenie zdania.

Oprócz błędów leksykalnych zdający bardzo często popełniali błędy gramatyczne. Oprócz wspomnianych wcześniej problemów z użyciem imiesłówów biernych i przymiotników często uczniowie wykazywali się niską umiejętnością stosowania zaimków. Można było natknąć się w pracach maturzystów na błędne zdania, takie jak *I'm interested in yours trip*. Zdarzały się przypadki niewłaściwego użycia przyimków, np. *I'm interested about...* Częstym problemem, który pojawiał się w pracach, była słaba znajomość czasów gramatycznych w języku angielskim. Zdający wielokrotnie używali czasu teraźniejszego do przekazania informacji, niezależnie od tego, jakiego wydarzenia i czasu miały one dotyczyć. Wypowiedzi maturzystów wskazywały, że mieli oni często poważne problemy z utworzeniem poprawnych pytań w języku angielskim.

Zadanie 8 wymagało od maturzystów umiejętności napisania listu nieformalnego.

Tabela 5. *Wypowiedź pisemna* – zadanie 8 – opanowanie poszczególnych standardów.

Nr zadania	Sprawdzana umiejętność ucznia	Liczba punktów możliwych do uzyskania	Procent uzyskanych punktów		
			podlaskie	warmińsko-mazurskie	
8	Dłuższa forma użytkowa	10	57,5	59,8	
	(IV.2b) zdający uzyskuje, udziela, przekazuje lub odmawia informacji, wyjaśnień, pozwoleń	inf. 1	1	60,4	65,8
		inf. 2	1	66,0	67,7
		inf. 3	1	67,4	69,7
		inf. 4	1	54,0	59,4
(III.2f) zdający wypowiada się w określonej formie z zachowaniem podanego limitu słów	forma	2	68,7	67,9	

(I.1) zdający zna proste struktury leksykalno-gramatyczne umożliwiające formułowanie wypowiedzi	bogactwo językowe	2	50,5	52,7
(III.2e) zdający poprawnie stosuje środki leksykalno-gramatyczne, adekwatnie do ich funkcji	poprawność językowa	2	44,2	47,0

Średni wynik procentowy absolwentów szkół ponadgimnazjalnych z województwa podlaskiego za to zadanie – to 57,5% punktów możliwych do uzyskania. Zadanie to okazało się umiarkowanie trudne dla zdających w tym województwie.

W województwie warmińsko-mazurskim średni wynik za to zadanie wyniósł 59,8%. Dla zdających w tym województwie zadanie to okazało się umiarkowanie trudne.

Polecenie do zadania wyglądało następująco:

Wraz z kolegami przygotowaliście przedstawienie, które zostało wystawione podczas imprezy szkolnej. Napisz list do kolegi z Anglii.

- *Poinformuj, jakie przedstawienie wystawiliście i z jakiej okazji było ono przygotowane.*
- *Napisz, jak długo trwały przygotowania i jaka była Twoja rola w przygotowaniu tego przedstawienia.*
- *Opisz problem, który mieliście w trakcie przygotowań, i napisz, jak go rozwiązaliście.*
- *Wspomnij, jaka była reakcja widzów i na co zostaną przeznaczone pieniądze ze sprzedaży biletów.*

W powyższym zadaniu sprawdzane były następujące umiejętności:

- (I.1) zdający zna proste struktury leksykalno-gramatyczne umożliwiające formułowanie wypowiedzi;
- (III.2e) zdający poprawnie stosuje środki leksykalno-gramatyczne, adekwatnie do ich funkcji;
- (III.2f) zdający wypowiada się w określonej formie z zachowaniem podanego limitu słów;
- (IV.2b) zdający uzyskuje, udziela, przekazuje lub odmawia informacji, wyjaśnień, pozwoleń.

(IV.2b) Zdający uzyskuje, udziela, przekazuje lub odmawia informacji, wyjaśnień, pozwoleń

W zadaniu 8 powyższa umiejętność była sprawdzana na podstawie wypowiedzi pisemnej absolwenta. Zdający otrzymywał punkty za komunikatywnie przekazaną informację.

Absolwenci szkół ponadgimnazjalnych z obydwu województw osiągnęli najwyższe wyniki przekazując informację trzecią. Zadaniem maturzystów było opisanie problemu, który pojawił się podczas przygotowań do przedstawienia oraz opisanie sposobu rozwiązania tego problemu. Typowym błędem, popełnianym podczas prób przekazania tej informacji, było opisywanie problemu, który wystąpił podczas samego przedstawienia. Wnioskować można, że zdający niedokładnie przeczytali polecenie.

Najwięcej trudności przysporzyło zdającym przekazanie informacji opisanej czwartą „kropką”. Mieli oni przedstawić reakcję widzów oraz poinformować, na co zostaną przeznaczone pieniądze zebrane ze sprzedaży biletów na przedstawienie. Najczęściej maturzyści mieli trudności podczas przedstawiania reakcji widzów. Często opisywali oni samopoczucie publiki – twierdząc, że publiczność była zadowolona, szczęśliwa, ekscytująca itd. Ponadto, opisując cel, na który zostaną wydane pieniądze, zdający nagminnie używali czasu przeszłego. Dlatego też tak skonstruowana informacja nie była zgodna z poleceniem. Na podstawie takich obserwacji można ponownie wyciągnąć wniosek, że zdający nie czytają dokładnie poleceń lub też nie opanowali umiejętności stosowania form czasu przyszłego.

Podsumowując, umiejętność IV. 2b została opanowana w stopniu niżej zadowalającym. Szczegółowe informacje o odpowiedziach maturzystów przedstawiono w tabeli 5.

Tabela 6. Odpowiedzi zdających – zadanie 8

Typowe poprawne odpowiedzi zdających	Najczęściej powtarzające się błędy
Informacja 1	
<p>Informacje o tym, jakie przedstawienie było wystawione:</p> <ul style="list-style-type: none"> • <i>It was a play about love.</i> • <i>We made a play about Saint Family – Maria, Joseph and Jesus.</i> • <i>We made a performance/ show about Romeo and Juliet.</i> • <i>In our school we showed a play.</i> 	<p>Błędy zapisu w wyrazach, które miały określać rodzaj przedstawienia :</p> <ul style="list-style-type: none"> • <i>We made a spectral/ spectacl/ performers/ performance</i> <p>Używanie wyrazów, które nie mają związku z przedstawieniem:</p> <ul style="list-style-type: none"> • <i>We prepared art/ festival/ act/ exhibition/ academy/ actores/ a party.</i> <p>Używanie form czasów teraźniejszych zamiast przeszłych do określenia rodzaju wystawionego przedstawienia:</p> <ul style="list-style-type: none"> • <i>We make a performance „Romeo and Juliet”.</i> <p>Brak określenia, jakie przedstawienie było wystawione:</p> <ul style="list-style-type: none"> • <i>We did art theatre/ production/ film...</i>
<p>Podanie różnorodnych okazji, które były powodem wystawienia przedstawienia:</p> <ul style="list-style-type: none"> • <i>It was our teacher’s birthday.</i> • <i>It was Children’s/ Mother’s/ Valentine’s Day/ the end of school.</i> • <i>We prepared a play to celebrate...</i> • <i>We gave a performance – it was ... because we celebrated...</i> 	<p>Zdający często nie zrealizowali polecenia, ponieważ nie przedstawili w sposób komunikatywny informacji o tym, z jakiej okazji przedstawienie było przygotowane:</p> <ul style="list-style-type: none"> • <i>The spectacls its for in evry youn’s day.</i> • <i>We prepared a play with occasion.</i> <p>Błędy ortograficzne w nazwach świąt lub uroczystości.</p> <p>Użycie czasów teraźniejszych, zakłócających komunikację:</p> <ul style="list-style-type: none"> • <i>We want to show an art for our mother.</i>
Informacja 2	
<p>Przedstawienie czasu przygotowania za pomocą zdań wykorzystujących czasy przeszłe:</p> <ul style="list-style-type: none"> • <i>We prepared it for a month.</i> • <i>The preparation started last week.</i> • <i>Preparations were for 2 weeks.</i> • <i>We were practising for a month./ We were preparing the show for... weeks.</i> • <i>We worked for a long time.</i> 	<p>Użycie form czasów teraźniejszych, co skutkowało niezgodnością informacji z poleceniem:</p> <ul style="list-style-type: none"> • <i>We prepare it three weeks.</i> • <i>We meet two times a week.</i> <p>Niepoprawne wyrażenie przyimkowe, powodujące zmianę znaczenia zdania:</p> <ul style="list-style-type: none"> • <i>We prepared this performance for September/ from May/ in two weeks.</i> <p>Przekazanie informacji o tym, kiedy, a nie jak długo przygotowania miały miejsce lub innej informacji niezgodnej z poleceniem:</p> <ul style="list-style-type: none"> • <i>We prepared the show a week ago.</i> • <i>The show was five days.</i>

<p>Przedstawienie roli zdającego podczas przygotowania przedstawienia:</p> <ul style="list-style-type: none"> • <i>I prepared music.</i> • <i>I was the director of the show.</i> • <i>I was responsible for costumes and decorations.</i> • <i>I played the main part/ role/ character.</i> 	<p>Zdający często nie czytali dokładnie polecenia i przekazywali informację o tym, jaką rolę wykonywali podczas przedstawienia, a nie w czasie przygotowań:</p> <ul style="list-style-type: none"> • <i>I was Romeo.</i> • <i>I was in the play.</i> <p>Zdający używali form czasów teraźniejszych, podejmując próbę przekazania tej informacji; formy czasów teraźniejszych nie zawsze były poprawne:</p> <ul style="list-style-type: none"> • <i>I buy clothes.</i> • <i>I decorate sala/room.</i> • <i>I'm played main role.</i> • <i>I am boss of the show.</i> • <i>I make scenography.</i> <p>Zdający nie podawali informacji o tym, jaka była ich rola w przygotowaniu przedstawienia lub informacja była przekazana w niekomunikatywny sposób.</p>
<p>Informacja 3</p>	
<p>Różne sposoby przedstawienia problemów podczas przygotowania do przedstawienia:</p> <ul style="list-style-type: none"> • <i>One of the actors broke his leg/ fell ill.</i> • <i>We didn't have money to buy costumes.</i> • <i>We had problems with...</i> • <i>We had no room for practice.</i> • <i>Our school was too small to practice.</i> 	<p>Przedstawienie problemu, który miał miejsce podczas przedstawienia:</p> <ul style="list-style-type: none"> • <i>He was late for show.</i> • <i>During the play was no light.</i> <p>Użycie czasów teraźniejszych do przekazania informacji o problemie:</p> <ul style="list-style-type: none"> • <i>The light go out.</i> • <i>One actor break his leg.</i> <p>Użycie niepoprawnych form czasów przeszłych:</p> <ul style="list-style-type: none"> • <i>He broken his leg.</i> • <i>He is breaked his leg.</i> • <i>He illed and...</i> <p>Przekazanie innej informacji niż wymagana (błędy językowe) oraz prace niekomunikatywne:</p> <ul style="list-style-type: none"> • <i>The problem was the seek of our actor.</i>
<p>Przekazanie informacji o logicznym rozwiązaniu powstałego problemu</p> <ul style="list-style-type: none"> • <i>Another person played Julia.</i> • <i>We found another actor.</i> • <i>We bought new clothes.</i> • <i>We borrowed costumes.</i> • <i>We rented a theatre.</i> • <i>I asked a teacher and he gave us room.</i> 	<p>Rozwiązanie problemu wielokrotnie przedstawiane było za pomocą form czasów teraźniejszych, co zakłócało komunikację:</p> <ul style="list-style-type: none"> • <i>We must find somebody else.</i> • <i>We ask our teacher for help.</i> • <i>He must go/went to doctor.</i> <p>Brak sposobu rozwiązania problemu:</p> <ul style="list-style-type: none"> • <i>We didn't solve/ solved it.</i> <p>Niepoprawne użycie czasownika modalnego <i>must</i>:</p> <ul style="list-style-type: none"> • <i>We must found another actor.</i> <p>Użycie niewłaściwego słowa, co powodowało, że zdający przekazał inną niż zamierzona informację:</p> <ul style="list-style-type: none"> • <i>We must search a new person.</i>

Informacja 4	
<p>Zdający wspominają o tym, jaka była reakcja widzów:</p> <ul style="list-style-type: none"> • <i>The audience was/ were very happy.</i> • <i>He had standing ovation.</i> • <i>The spectators applauded.</i> • <i>The audience was cheering/ laughing...</i> • <i>The people at school were happy/ impressed/ shocked.</i> 	<p>Brak opisu reakcji lub jest ona nieczytelna:</p> <ul style="list-style-type: none"> • <i>People were funny.</i> • <i>People are smile.</i> • <i>People like us.</i> • <i>Reaction is good.</i> • <i>They bit bravos.</i> <p>Reakcja przedstawiona w czasie teraźniejszym:</p> <ul style="list-style-type: none"> • <i>The viewers are excited.</i> • <i>The people cry.</i> • <i>My friends say we are great.</i> <p>Użycie niewłaściwego wyrazu powoduje przekazanie innej informacji niż wymagana w poleceniu:</p> <ul style="list-style-type: none"> • <i>The spectators were fascinating/ interesting/ exciting...</i> • <i>Everything was excited.</i>
<p>Przekazanie informacji o tym, na jaki cel zostaną przekazane pieniądze uzyskane z przedstawienia:</p> <ul style="list-style-type: none"> • <i>We will give the money to...</i> • <i>The money from the tickets will be given to...</i> • <i>We are going to give all the money to poor children/ a sick friend.</i> • <i>We are going to buy computers for school.</i> • <i>We decided to give the money to homeless people next month.</i> 	<p>Przekazanie informacji o tym, na co pieniądze zostały już wydane (użycie form czasów przeszłych) lub (rzadziej) na co pieniądze są zazwyczaj wydawane (czasy teraźniejsze):</p> <ul style="list-style-type: none"> • <i>We gave money to poor children.</i> • <i>Money we give to...</i> • <i>We give/ send/ gave/ sent money to...</i> <p>Użycie niewłaściwego przyminka w zwrocie <i>the mone from tickets</i> przez co powstawała inna, od wymaganej, informacja:</p> <ul style="list-style-type: none"> • <i>The money for/ with tickets...</i> <p>Niewłaściwy szyk wyrazów w zdaniu i inne problemy z właściwą konstrukcją zdań:</p> <ul style="list-style-type: none"> • <i>The money we give homeless people.</i>

(III.2f) Zdający wypowiada się w określonej formie z zachowaniem podanego limitu słów

W zadaniu 8 sprawdzana jest również umiejętność tworzenia listu w obowiązującej dla niego formie. Sprawdzana jest tutaj znajomość wymaganych elementów formy, umiejętność utworzenia spójnej i logicznej wypowiedzi z zachowaniem obowiązującego limitu słów.

Wyniki maturzystów wskazują, że jest to umiejętność, która została opanowana w niżej zadowalającym stopniu. Średni wynik maturzystów w województwie podlaskim za tę umiejętność to – 68,7% i w województwie warmińsko-mazurskim – 67,9%.

Podczas analizy prac można dostrzec, że zdający zazwyczaj dobrze znają wymagane elementy formy. Głównym problemem jest zachowanie spójności i logiki wypowiedzi. Egzaminatorzy podczas oceniania prac maturalnych dostrzegali często prace, w których zdający posługiwali się wyuczonymi na pamięć zwrotami używanymi we wstępie i zakończeniu listu, ale jednocześnie nie byli w stanie stworzyć spójnego i logicznego rozwinięcia. Często powodem braku spójności i logiki było mieszanie form czasów gramatycznych oraz nieumiejętność utworzenia zdań poprawnych językowo. Kolejnym mankamentem niektórych wypowiedzi było mieszanie stylu nieformalnego z formalnym. Zdarzały się przypadki, gdy listy kończyły się formalnymi zwrotami typu *Yours faithfully* lub *Yours sincerely*. Oprócz tego niektórzy maturzyści nie wykazali się znajomością elementów wymaganych w listach nieformalnych i poja-

wiły się prace, w których brak było zakończenia lub zwrotu kończącego list. Nie wszyscy zdający przestrzegali limitu słów w pracach. Zdarzały się przypadki przekraczania limitu 200 słów, skutkiem czego zdający tracili 2 punkty za kryterium formy. Częściej można było spotkać prace, w których uczniowie znacznie przekraczali limit słów w pracy i przez to tracili punkty za kryterium formy.

(I.1) Zdający zna proste struktury leksykalno-gramatyczne umożliwiające formułowanie wypowiedzi

Jednym z elementów ocenianych w zadaniu 8 jest również umiejętność wykorzystania prostych struktur leksykalno-gramatycznych podczas formułowania listu. Sprawdzana jest tutaj znajomość słownictwa i struktur gramatycznych, służących wzbogaceniu wypowiedzi.

Wyniki osiągnięte przez maturzystów wskazują, że jest to umiejętność, która została opanowana w niżej zadowalającym stopniu. Średni wynik maturzystów w województwie podlaskim za tę umiejętność to – 50,5%, a w województwie warmińsko-mazurskim – 52,7%.

Typowe błędy, które pojawiały się w wypowiedziach maturzystów, to użycie niepoprawnych zwrotów lub słownictwa w niewłaściwym kontekście.

(III.2e) Zdający poprawnie stosuje środki leksykalno-gramatyczne, adekwatnie do ich funkcji

W zadaniu 8 oceniana była również poprawność językowa wypowiedzi.

Średni wynik procentowy absolwentów szkół ponadgimnazjalnych z województwa podlaskiego za ten standard umiejętności – to 44,2% punktów możliwych do uzyskania i 47,0% w województwie warmińsko-mazurskim. Umiejętność ta została opanowana w niskim stopniu przez zdających w obydwu województwach.

Podczas analizy prac uczniowskich można było dostrzec, że duża grupa maturzystów, przystępujących do egzaminu maturalnego z języka angielskiego, nie opanowała w zadowalającym stopniu umiejętności poprawnego stosowania środków leksykalno-gramatycznych, które umożliwiłyby utworzenie komunikatywnej wypowiedzi. Poprawne stosowanie środków leksykalno-gramatycznych pozwala zdającym otrzymać punkty za bezbłędnie przekazanie informacji zawartych w poleceniach.

Najczęściej pojawiającym się problemem w wypowiedziach zdających była kwestia właściwego użycia form czasu gramatycznego w języku angielskim. Jednym z najczęściej powtarzających się błędów było konstruowanie zdań z użyciem form czasu teraźniejszego *Present Simple* nawet wtedy, gdy polecenie sugerowało konieczność użycia czasu przeszłego lub przyszłego. Co ciekawe, zdarzały się przypadki użycia czasu przeszłego w realizacji polecenia, które wymagało użycia czasu przyszłego. Ponadto użycie czasowników modalnych nie jest mocną stroną dużej grupy zdających. Niewielu maturzystów tworzyło zdania z poprawną formą bezokolicznika ze wspomnianymi czasownikami. Często spotykane błędne konstrukcje to *I must took money; I must purchased/ bought flowers/ costumes*. Co więcej, piętą achillesową maturzystów jest znajomość przyimków. Zdający często używali niewłaściwych przyimków, przez co zmianie ulegała treść przekazywanej informacji. I tak, zamiast informacji o „pieniądzach z biletów” – *money from tickets*, zdający tworzyli „pieniądze na bilety” – *money for tickets*. Inne błędy, wynikające z niepoprawnego użycia przyimków, to np.: *in Valetine's Day, We prepared the show in two weeks; itp.* Inne typowe błędy to niewłaściwe użycie zaimków oraz przedimków określonych i nieokreślonych.

Oprócz niepoprawnych struktur gramatycznych w wypowiedziach absolwentów szkół ponadgimnazjalnych często występowały błędy w zakresie leksyki. Najczęściej zdający mylili znaczenie słów i używali niewłaściwych słów w kontekście zdań. Często skutkiem tego było przekazanie informacji, która nie była zgodna z poleceniem. Jako przykład można podać

słowo przedstawienie – często zamiast słów *show, performance, spectacle* zdający używali słów *art, exhibition* i innych. Inny przykład to *We game „Romeo and Juliet”*. Powtarzającym się problemem jest użycie podstawowego słowa *want* w niepoprawnej pisowni – *wont/ wan't/ won't*. Często też zdający nie pamiętali o użyciu poprawnej formy bezokolicznika po tym czasowniku.

Na koniec trzeba wspomnieć, że wiele prac charakteryzuje się niedbałością o odpowiednią szatę graficzną. Wiele czystopisów wygląda, jakby maturzysta traktował go jak brudnopis, a brudnopisy nie są używane. W pracach często pojawiają się poprawki, skreślenia, a niestaranne, bądź nieczytelne pismo utrudnia czytanie i ocenę prac zdających. Jest to jedna z dziedzin, która wymaga poprawy. Ponadto, zauważalna grupa zdających nie podjęła próby skonstruowania wypowiedzi.

2. Arkusz egzaminacyjny dla poziomu rozszerzonego

Egzamin na poziomie rozszerzonym składał się z dwóch części.

Część I arkusza dla poziomu rozszerzonego (czas trwania: 120 minut) zawierała trzy zadania. Dwa z nich sprawdzały umiejętność przetwarzania tekstu. Natomiast zadanie 3 polegało na wypowiedzeniu się w formie pisemnej na jeden z trzech zaproponowanych tematów. Za część pierwszą arkusza dla poziomu rozszerzonego zdający mógł uzyskać maksymalnie 23 punkty (46% punktów możliwych do uzyskania na poziomie rozszerzonym).

Część II arkusza na poziomie rozszerzonym (czas trwania: 70 minut) obejmowała następujące obszary: rozumienie ze słuchu oraz rozumienie tekstu czytanego. Składała się wyłącznie z zadań zamkniętych.

Na wykonanie trzech zadań, sprawdzających umiejętność rozumienia ze słuchu, przeznaczono około 25 minut. Nagranie zostało wykonane w warunkach studyjnych przez rodzimych użytkowników języka angielskiego. Słownictwo i struktury gramatyczne zawarte w wysłuchanych tekstach zawierały elementy typowe dla poziomu rozszerzonego. Podobnie jak na poziomie podstawowym, każdy tekst odtworzony został dwukrotnie. Przewidziano także przerwy na zapoznanie się z poleceniami i zadaniami, rozwiązanie ich i przeniesienie rozwiązań na kartę odpowiedzi. Za wykonanie tej części testu zdający mógł uzyskać maksymalnie 15 punktów (30% punktów możliwych do uzyskania na poziomie rozszerzonym).

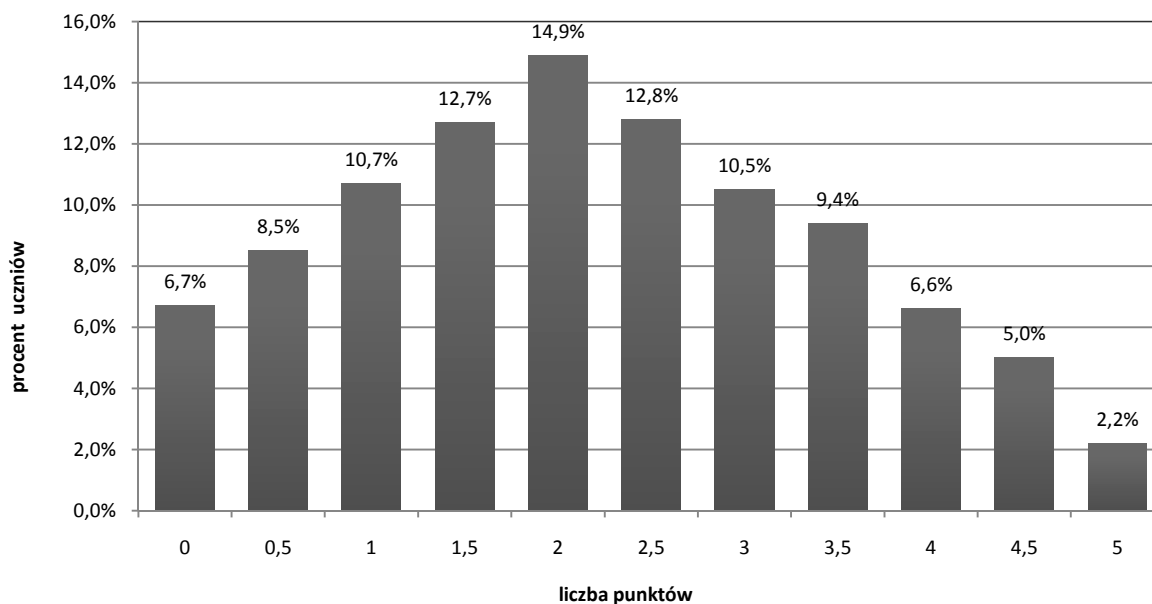
Za rozwiązanie trzech zadań, sprawdzających umiejętności rozumienia tekstu czytanego i rozpoznawania struktur leksykalno-gramatycznych, zdający mógł otrzymać maksymalnie 12 punktów (24% punktów możliwych do uzyskania na poziomie rozszerzonym).

2.1. Przetwarzanie tekstu

Ta część egzaminu składała się z dwóch zadań otwartych. Za poprawne rozwiązanie obydwu zadań absolwent szkoły ponadgimnazjalnej mógł otrzymać 5 punktów, co stanowi 10% możliwych do uzyskania punktów na poziomie rozszerzonym. Obydwa zadania sprawdzały jednocześnie ten sam standard umiejętności – V.2b – zdający stosuje zmiany struktur leksykalno-gramatycznych, rejestru, stylu lub formy tekstu.

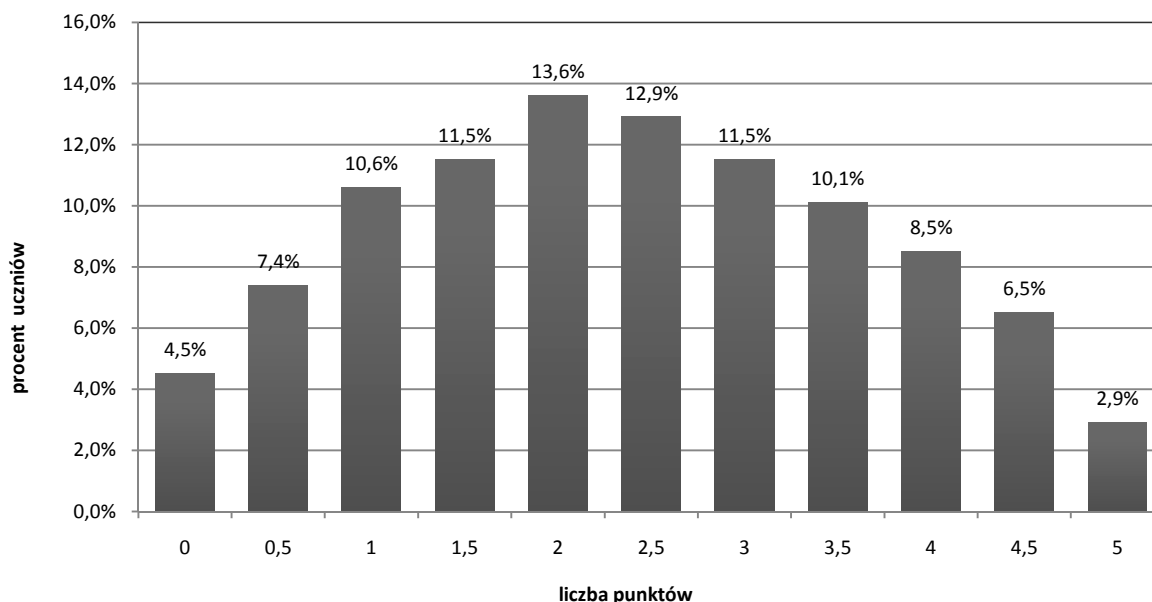
W województwie podlaskim średni wynik zdających pisemny egzamin maturalny z języka angielskiego w tym obszarze umiejętności – to 2,2 pkt, czyli 44% punktów możliwych do uzyskania. Maturzyści z województwa podlaskiego w niskim stopniu opanowali umiejętność przetwarzania tekstu. Zadania w tej części arkusza okazały się dla nich trudne. Najczęściej występujący wynik – to 2 punkty. Taką liczbę punktów otrzymało 260 osób, co stanowi 14,9% wszystkich zdających w województwie podlaskim. Rozkład wyników w tym obszarze przedstawiono na wykresie poniżej.

Wykres 7. Rozkład wyników w obszarze *stosowanie struktur leksykalno-gramatycznych* – podlaskie



W województwie warmińsko-mazurskim średni wynik zdających pisemny egzamin maturalny z języka angielskiego w tym obszarze umiejętności – to 2,39 pkt, czyli 47,8% punktów możliwych do uzyskania. Umiejętność przetwarzania tekstu została opanowana w niskim stopniu. Zadania sprawdzające ten standard okazały się dla zdających trudne. Najczęściej występujący wynik w tej części egzaminu – to 2 punkty. Taki wynik uzyskało 189 osób, co stanowi 13,6% zdających w województwie warmińsko-mazurskim. Rozkład wyników w tym obszarze przedstawiono na wykresie poniżej.

Wykres 8. Rozkład wyników w obszarze *stosowanie struktur leksykalno-gramatycznych* – warmińsko-mazurskie



Arkusz egzaminacyjny sprawdzał stopień opanowania wiadomości i umiejętności zapisanych w *Standardach wymagań egzaminacyjnych z języka obcego nowożytnego*. Stopień osiągnięć absolwentów z województw podlaskiego i warmińsko-mazurskiego w obszarze *stosowanie struktur leksykalno gramatycznych* przedstawia tabela 6.

Tabela 7. Stosowanie struktur leksykalno-gramatycznych PR

Nr zadania	Sprawdzana umiejętność ucznia	Liczba punktów możliwych do uzyskania	Procent uzyskanych punktów	
			podlaskie	warmińsko-mazurskie
1, 2	(V.2b) zdający stosuje zmiany struktur leksykalno-gramatycznych, rejestru, stylu lub formy tekstu	5	44,0	47,8

(V.2b) Zdający stosuje zmiany struktur leksykalno-gramatycznych, rejestru, stylu lub formy tekstu

W części pierwszej arkusza powyższa umiejętność sprawdzana była za pomocą dwóch zadań otwartych. Zadanie 1 oparte było na krótkim tekście dotyczącym treningu mózgu i korzystało z techniki słowotwórstwa. Zdający musieli przekształcić wyrazy podane w nawiasach w taki sposób, aby zdania z wstawionymi wyrazami tworzyły spójną i logiczną całość. Za poprawne rozwiązanie tego zadania maturzysta mógł otrzymać maksymalnie 3 punkty. Średni wynik procentowy za to zadanie wśród zdających z województwa podlaskiego wynosi 53% w województwie podlaskim oraz 57% w województwie warmińsko-mazurskim, czyli zadanie okazało się umiarkowanie trudne. Natomiast zadanie 2 oparte było o technikę transformacji. Absolwenci szkół ponadgimnazjalnych musieli przekształcić dołączone zdania z wykorzystaniem podanych wyrazów, tak aby powstały tekst zachował znaczenie zdań wyjściowych. Za poprawne rozwiązanie tego zadania zdający mogli otrzymać maksymalnie 2 punkty. Średni wynik procentowy za to zadanie wśród zdających z województwa podlaskiego wynosi 31% w województwie podlaskim oraz 34% w województwie warmińsko-mazurskim, czyli zadanie okazało się trudne dla zdających z obydwu województw.

Średni wynik procentowy absolwentów szkół ponadgimnazjalnych województwa podlaskiego za zadania sprawdzające ten standard umiejętności – to 44,0% punktów możliwych do uzyskania. Zadania, sprawdzające ten standard, okazały się trudne dla zdających.

Średni wynik procentowy absolwentów szkół ponadgimnazjalnych województwa warmińsko-mazurskiego za zadania sprawdzające ten standard umiejętności – to 47,8% punktów możliwych do uzyskania. Zadania, sprawdzające ten standard, okazały się trudne dla zdających.

W zadaniu 1 najłatwiejsze okazały się zadania cząstkowe 1.1 oraz 1.6. Pierwsze z nich zostało rozwiązane poprawnie przez 65% zdających w województwie podlaskim oraz 71% w województwie warmińsko-mazurskim. Drugie rozwiązało poprawnie 78% maturzystów w województwie podlaskim i 83% w województwie warmińsko mazurskim.

Najwięcej trudności zdającym sprawiły zadania cząstkowe 1.2 oraz 1.4, które poprawnie rozwiązało 32% zdających w województwie podlaskim i 36% w województwie warmińsko-mazurskim – zadanie 1.2; oraz 33% zdających w województwie podlaskim i 35% w województwie warmińsko-mazurskim – zadanie 1.4.

Fragment tekstu dotyczący zadania 1.2 przedstawiono poniżej:

On the face of it, this makes a lot of sense. It is well known that older people who stay mentally active are more 1.2. (RESIST) _____ to mental decline according to the popular 'use it or lose it' hypothesis. If it works for older people, shouldn't it work for everybody else?

Prawidłowym uzupełnieniem luki było słowo *resistant*. Najczęstszym problemem w powyższym zadaniu były błędy zapisu. Zdający często wypełniali lukę wyrazem *resistent*. Oprócz tego pojawiały się formy *resistable/ resistance*.

Fragment tekstu dotyczący zadania 1.4 przedstawiał się następująco:

While there is no 1.4. (SHORT) _____ of studies suggesting that some mental functions can be trained, most companies offering brain-training games do not specify how their product will change your brain.

Prawidłowym uzupełnieniem luki było słowo *shortage*. Często występujące niewłaściwe wyrazy to: *shorten, shortcomings, shorter, shortening, shorts*.

W zadaniu 2. najłatwiejsze okazało się zadanie częściowe 2.2. Zostało ono rozwiązane poprawnie przez 43% zdających w województwie podlaskim oraz 47% w województwie warmińsko-mazurskim.

Najwięcej trudności zdającym sprawiło zadanie częściowe 2.3., które poprawnie rozwiązało 9% zdających w województwie podlaskim i 14% w województwie warmińsko-mazurskim. Sprawdzało ono umiejętność stosowania czasownika złożonego *make up for*. Niżej treść zadania:

2.3. *I sent her a present to compensate for my bad behaviour.*

MAKE

I sent her a present to _____ my bad behaviour.

Prawidłowym uzupełnieniem luki był wspomniany powyżej zwrot *make up for*. Częstym błędem popełnianym przez zdających było zastępowanie poprawnego zwrotu następującymi: *make (her) compensation for/ make apologise for/ make an apology for/ make it up*.

2.2. Wypowiedź pisemna

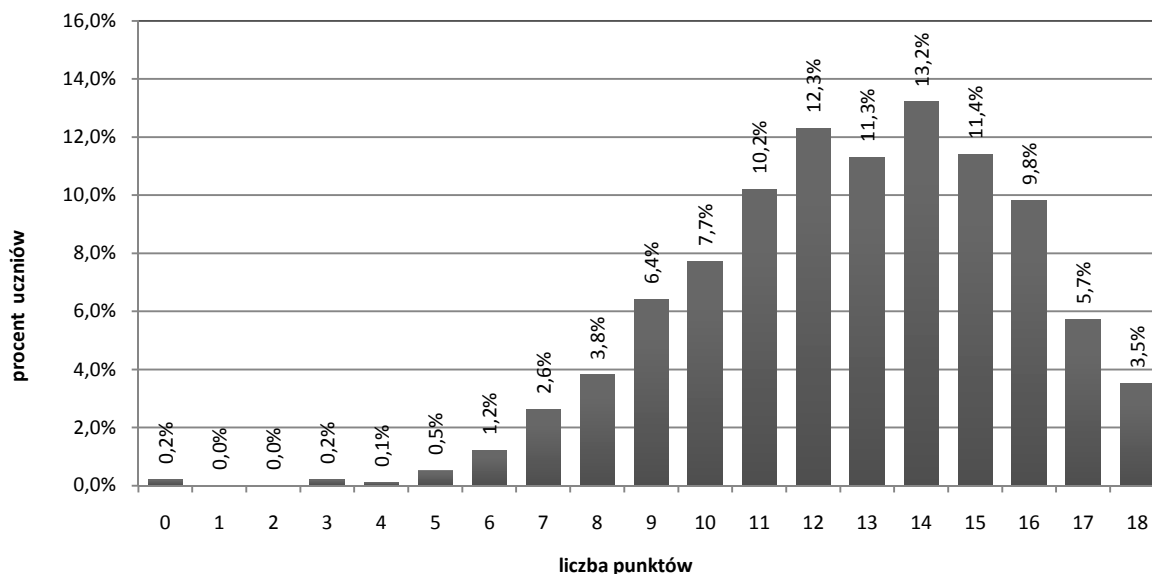
Część trzecia arkusza dla poziomu rozszerzonego składała się z jednego zadania otwartego. Zdający realizował polecenie, w którym, spośród trzech tematów wypowiedzi pisemnych wybierał jeden, a następnie redagował pracę pisemną. Do wyboru były: rozprawka, opis i opowiadanie.

1. *Wiele krajów i miast ubiega się o organizowanie ważnych, międzynarodowych imprez sportowych. Napisz **rozprawkę** przedstawiającą dobre i złe strony organizacji takich imprez dla danego kraju lub miasta.*
2. *Aby pomóc rozwiązać niektóre problemy społeczne, organizuje się akcje charytatywne. Biorą w nich udział również dzieci i młodzież. **Opisz** tego typu akcję, która była zorganizowana w Twojej szkole i w której wzięłeś/wzięłaś udział.*
3. *Napisz **opowiadanie** o nastolatku, który w czasie wycieczki szkolnej ratuje kolegów będących w niebezpieczeństwie.*

Za rozwiązanie tej części testu zdający mógł uzyskać maksymalnie 18 punktów (36% punktów możliwych do uzyskania na poziomie rozszerzonym) – po 5 punktów za kryteria treści i bogactwa językowego oraz po 4 punkty za kryteria kompozycji i poprawności językowej.

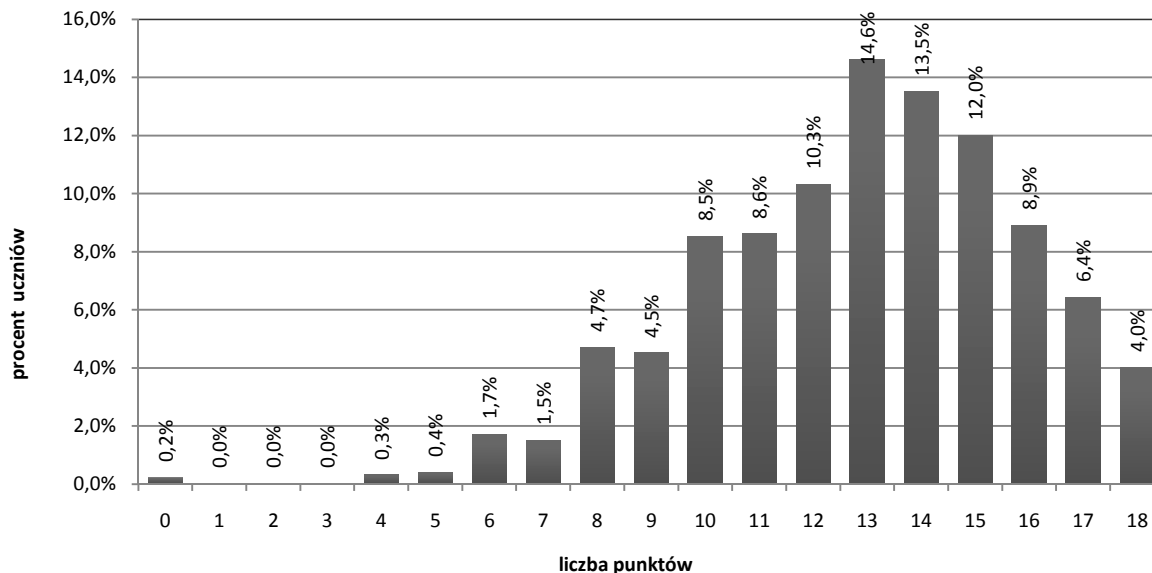
W województwie podlaskim średni wynik zdających za realizację wypowiedzi pisemnej – to 12,73 pkt, czyli 70,7% punktów możliwych do uzyskania. Napisanie wypowiedzi pisemnej okazało się dla maturzystów z województwa podlaskiego zadaniem łatwym. Najczęstszym wynikiem w tej części egzaminu było 14 punktów. Taki wynik otrzymało 230 osób, co stanowi 13,2% wszystkich zdających z województwa podlaskiego. Na wykresie 9j przedstawiono rozkład wyników w tym obszarze.

Wykres 9. Rozkład wyników w obszarze *wypowiedź pisemna* – podlaskie



W województwie warmińsko-mazurskim średni wynik zdających za realizację wypowiedzi pisemnej – to 12,85 pkt, czyli 71,4% punktów możliwych do uzyskania. Napisanie wypowiedzi pisemnej okazało się dla maturzystów z województwa warmińsko-mazurskiego zadaniem łatwym. Najczęstszym wynikiem w tej części egzaminu było 13 punktów. Taki wynik otrzymało 203 osoby, co stanowi 14,6% wszystkich zdających z województwa warmińsko-mazurskiego. Na wykresie poniżej przedstawiono rozkład wyników w tym obszarze.

Wykres 10. Rozkład wyników w obszarze *wypowiedź pisemna* – warmińsko-mazurskie



Arkusz egzaminacyjny sprawdzał stopień opanowania wiadomości i umiejętności zapisanych w *Standardach wymagań egzaminacyjnych z języka obcego nowożytnego*. Stopień osiągnięć absolwentów szkół ponadgimnazjalnych z województw podlaskiego i warmińsko-mazurskiego w części *wypowiedź pisemna* przedstawia tabela 8.

Tabela 8. *Wypowiedź pisemna* PR

Sprawdzana umiejętność ucznia	Liczba punktów możliwych do uzyskania	Procent uzyskanych punktów	
		podlaskie	warmińsko-mazurskie
wypowiedź pisemna	18	70,7	71,4
(III.2d) zdający tworzy tekst w postaci dłuższej wypowiedzi pisemnej uwzględniającej przedstawianie i uzasadnianie opinii własnych i innych osób	5	84,0	85,0
(III.2f) zdający wypowiada się w określonej formie z zachowaniem podanego limitu słów	4	84,0	82,0
(I.1) zdający zna różnorodne struktury leksykalno-gramatyczne umożliwiające formułowanie wypowiedzi	5	64,0	64,0
(III.2e) zdający poprawnie stosuje środki leksykalno-gramatyczne adekwatnie do ich funkcji	4	49,0	53,0

(III.2d) Zdający tworzy tekst w postaci dłuższej wypowiedzi pisemnej uwzględniającej przedstawianie i uzasadnianie opinii własnych i innych osób

Biorąc pod uwagę wyniki maturzystów, można stwierdzić, że jest to umiejętność, z którą mieli najmniej kłopotów. W tabeli poniżej przedstawiono wyniki maturzystów w odniesieniu do poszczególnych tematów.

Tabela 9. Wyniki maturzystów w standardzie umiejętności III. 2d

Temat wypowiedzi pisemnej	Procent uzyskanych punktów	
	podlaskie	warmińsko-mazurskie
<i>Wiele krajów i miast ubiega się o organizowanie ważnych, międzynarodowych imprez sportowych. Napisz rozprawkę przedstawiającą dobre i złe strony organizacji takich imprez dla danego kraju lub miasta.</i>	83,5	84,2
<i>Aby pomóc rozwiązać niektóre problemy społeczne, organizuje się akcje charytatywne. Biorą w nich udział również dzieci i młodzież. Opisz tego typu akcję, która była zorganizowana w Twojej szkole i w której wzięłeś/wzięłaś udział.</i>	85,3	87,9
<i>Napisz opowiadanie o nastolatku, który w czasie wycieczki szkolnej ratuje kolegów będących w niebezpieczeństwie.</i>	85,9	87,2

Temat 1.

Analizując powyższą tabelę, można zauważyć, że najwięcej kłopotów zdający mieli podczas konstruowania rozprawki. Najczęstsza poprawna realizacja tematu polegała na przedstawieniu argumentów za organizacją imprez, takich jak: wzrost popularności kraju/miasta, poznanie innych kultur, rozbudowanie państwa/miast, pieniądze od fanów sportu itp. Argumentami przeciwko były zazwyczaj: chuligaństwo kibiców, zniszczenia w mieście organizującym im-

prezę, duża liczba turystów, korki uliczne, niszczenie obszarów o wartości przyrodniczej, hańba dla kraju w razie niepowodzenia imprezy itd.

Najczęstsze błędy, które występowały w pracach zdających, to:

- nieudolne próby formułowania tezy, często teza wskazuje na jednostronny charakter pracy;
- brak odniesienia do sportowego i/lub międzynarodowego charakteru imprez;
- brak umiejętności dobrania i uzasadnienia argumentów;
- przewaga argumentów za nad argumentami przeciw i odwrotnie;
- formułowanie podsumowania, które nie wynika z treści rozprawki.

Temat 2.

Tema ten nie był wybierany często. Jedynie 119 (około 3%) maturzystów wybrało ten temat. Z wyników przedstawionych w tabeli powyżej można wywnioskować, że skonstruowanie opisu nie nastręczyło zdającym wielu kłopotów. Najczęściej zdający opisywali różne akcje charytatywne, takie jak Wielka Orkiestra Świątecznej Pomocy, zbiórka pieniędzy na rzecz biednych dzieci, potrzebującej osoby i inne, w których piszący brali udział lub które organizowali.

Podczas realizacji tego tematu zdający najczęściej mieli problemy z utworzeniem poprawnej formy opisu. Czasami pojawiały się opisy, które przypominały opowiadanie – przedstawiały szczegółowo przygotowania i czynności uczestników, nie odnosząc się do ich opisu, a jedynie do przedstawienia wydarzeń. Co więcej, nie wszyscy zdający uzasadniali wyrażane opinie lub uzasadniali je szczątkowo.

Temat 3.

Podobnie jak w przypadku opisu, wyniki, które uczniowie osiągnęli za realizację tego tematu – opowiadania, są zadowalające. Typowe poprawne wypowiedzi przedstawiane były z perspektywy uczestnika wycieczki bądź obserwatora wypowiedzi. Zazwyczaj zawierały one wszystkie elementy wymagane poleceniem. Najczęściej bohaterem była osoba nieśmiała, nielubiana przez kolegów i ratując kolegów, zostaje okrzyknięta idolem. Elementem niebezpieczeństwa zazwyczaj było zwierzę w lesie, które zaatakowało grupę młodzieży. Ponadto, tytułowy bohater często ratował osoby topiące się, uwięzione w rozbitym i/lub płonącym pojeździe, zagubione w nieznanym terenie.

Błędy, które najczęściej pojawiają się w opowiadaniu:

- przedstawiana wycieczka nie ma wiele wspólnego z tematem – nie jest to wycieczka szkolna;
- wydarzenie główne bywa przedstawione mało szczegółowo, niedokładnie lub też brak tego wydarzenia w pracach;
- czasami wydarzenie główne trudno określić jako zagrażające życiu i niebezpieczne;
- w niektórych pracach pojawia się element zagrożenia i ratowania, ale nie zawsze bohater jest przedstawiony – wiadomo, że ktoś ratuje kogoś, ale trudno określić te osoby;
- niektórzy zdający nie wykazują się logicznością w przedstawianiu ciągu zdarzeń prowadzących do wydarzenia głównego;
- opis konsekwencji bądź reakcji i emocji ludzkich jest czasami nieudolny – brak odpowiednich, przekonujących środków leksykalnych.

(III.2f) Zdający wypowiada się w określonej formie z zachowaniem podanego limitu słów

Tabela 10. Wyniki maturzystów w standardzie umiejętności III. 2f

Sprawdzana umiejętność ucznia	Procent uzyskanych punktów	
	podlaskie	warmińsko-mazurskie
(III.2f) zdający wypowiada się w określonej formie z zachowaniem podanego limitu słów	84	85

Powyższa umiejętność sprawdzana była w odniesieniu do kryterium kompozycji i została opanowana przez absolwentów na zadowalającym poziomie. Maksymalna liczba punktów za to kryterium wynosiła 4 punkty.

Zdający nie mieli poważnych problemów z wypowiedzeniem się z zachowaniem podanego limitu słów. Prace, które zdający konstruowali, najczęściej wykazywały się spójną budową, podporządkowaną myśli przewodniej.

Najczęściej maturzyści tracili punkty w wyniku przekroczenia limitu słów – nierzadko powyżej 300 słów (w tym przypadku otrzymywali 0 punktów za kryterium kompozycji). Oprócz tego, czasami zdający nie zachowywali proporcji pomiędzy poszczególnymi częściami pracy – zdarzały się przypadki, gdy zbyt długi wstęp lub zakończenie dominowały w tekście lub proporcje tekstu w rozwinięciu były zachwiane. Co więcej, w niektórych przypadkach, zdający realizowali fragmentarycznie lub (rzadko) pomijali poszczególne części pracy – zazwyczaj wstęp lub zakończenie.

(I.1) Zdający zna różnorodne struktury leksykalno-gramatyczne umożliwiające formułowanie wypowiedzi

Tabela 11. Wyniki maturzystów w standardzie umiejętności I. 1

Sprawdzana umiejętność ucznia	Procent uzyskanych punktów	
	podlaskie	warmińsko-mazurskie
(III.2f) zdający wypowiada się w określonej formie z zachowaniem podanego limitu słów	64	64

Powyższa umiejętność sprawdzana była poprzez kryterium bogactwa językowego i została opanowana przez absolwentów na niższym zadowalającym poziomie. Maksymalna liczba punktów za to kryterium wynosi 5 punkty. Większość zdających wykazała się znajomością leksyki i struktur składniowych na poziomie średniozaawansowanym. Nieliczni zdający wykazali się znajomością zaawansowanych struktur leksykalno-gramatycznych. Często jednak piszący nie znali leksyki charakterystycznej dla konstruowanych wypowiedzi, np.: *moreover, therefore, itp.* Z drugiej strony całkiem liczną grupę stanowiły prace, w których użyte struktury wskazywały na niski poziom znajomości zróżnicowanego słownictwa oraz składni. Język takich prac charakteryzował się podstawowym słownictwem i strukturami składniowymi.

(III.2e) Zdający poprawnie stosuje środki leksykalno-gramatyczne adekwatnie do ich funkcji

Tabela 12. Wyniki maturzystów w standardzie umiejętności III. 2e

Sprawdzana umiejętność ucznia	Procent uzyskanych punktów	
	podlaskie	warmińsko-mazurskie
(III.2e) zdający poprawnie stosuje środki leksykalno-gramatyczne adekwatnie do ich funkcji	49	53

Powyższa umiejętność sprawdzana była poprzez kryterium poprawności językowej. Maksymalna liczba punktów za to kryterium wynosiła 4 punkty. Umiejętność poprawnego stosowania struktur leksykalno-gramatycznych okazała się najslabiej opanowana wśród tych, które zostały sprawdzone za pomocą tego zadania. Została ona opanowana na niskim poziomie przez maturzystów w województwie podlaskim oraz na poziomie niżej zadowalającym w województwie warmińsko-mazurskim.

Analizując prace maturzystów oraz komentarze egzaminatorów oceniających wypowiedzi pisemne maturzystów, można dostrzec, iż liczna grupa zdających popełniła liczne błędy językowe, ortograficzne oraz interpunkcyjne. Niektórzy zdający mieli problemy z użyciem poprawnych form czasów gramatycznych oraz tworzeniem zdań charakteryzujących się bezbłędnym szykiem. Często maturzyści, chcąc pochwalić się znajomością zaawansowanych zwrotów, konstruowali wypowiedzi, w których te zwroty zawierały niewłaściwe słowa. Ponadto, nierzadko zdający popełniali błędy ortograficzne, które czasem zmieniały znaczenie utworzonych słów.

Na koniec należy dodać, że wiele prac charakteryzowało się niedbałością szaty graficznej. Niejeden czystopis sprawiał wrażenie, jakby uczeń traktował go jak brudnopis. Z drugiej strony, brudnopisy były dość rzadko używane. W pracach często pojawiały się poprawki, skreślenia, a często niestaranne pismo utrudniało czytanie i ocenę prac zdających. Jest to jedna z dziedzin, która wymaga poprawy.

Co więcej, zdający nagminnie nie zaznaczali wybranych i realizowanych tematów wypowiedzi pisemnych.

2.3. Rozumienie ze słuchu

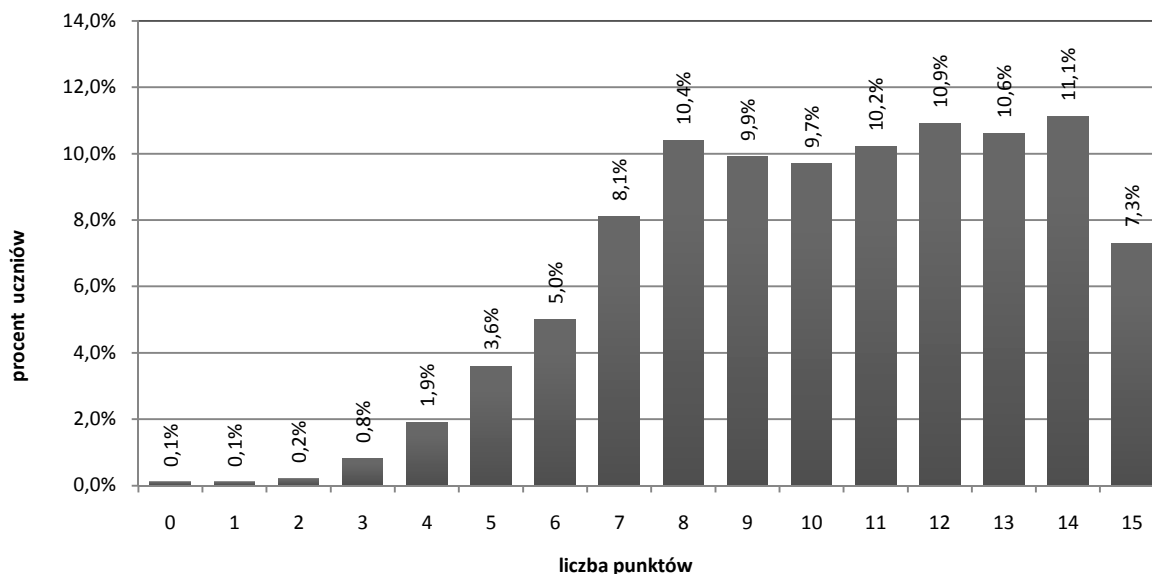
Ta część egzaminu trwała około 25 minut i składała się z trzech zadań zamkniętych. Zdający rozwiązywali zadania na podstawie tekstów nagranych w warunkach studyjnych przez rodzimych użytkowników języka angielskiego. Każdy tekst był odtworzony dwukrotnie, w nagraniu przewidziano przerwy na przeczytanie polecenia i zadania, rozwiązanie go i przeniesienie rozwiązania na kartę odpowiedzi.

Za tę część testu zdający mógł otrzymać 15 punktów (30% punktów możliwych do uzyskania na poziomie podstawowym) – po 5 punktów za każde zadanie.

Wiadomości i umiejętności z obszaru *rozumienie ze słuchu* sprawdzano trzema zadaniami zamkniętymi, a teksty do nich dwukrotnie odtworzono z płyty CD.

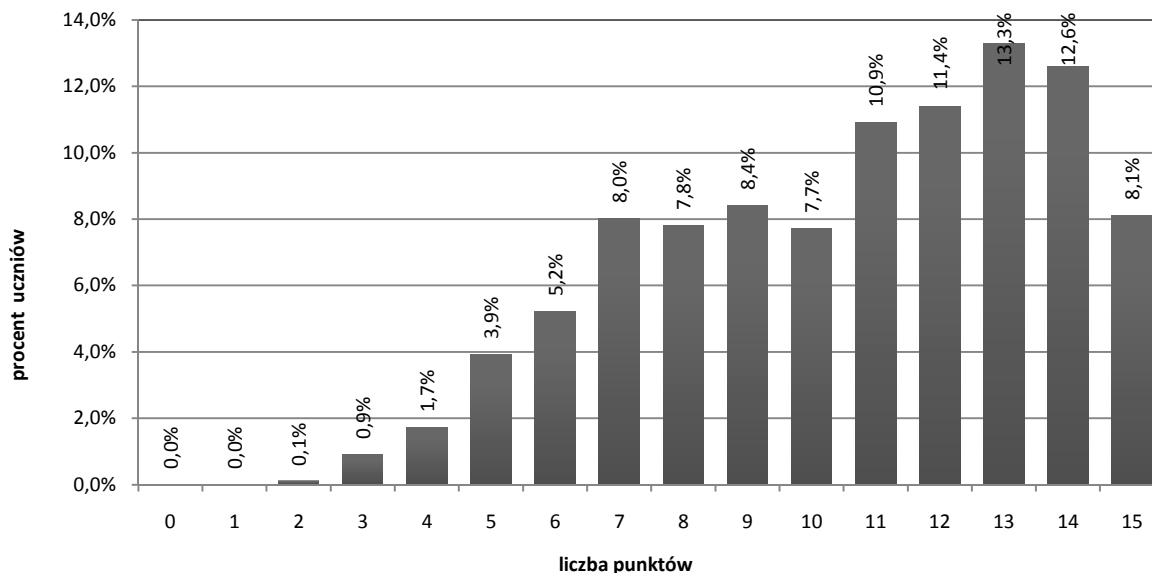
W województwie podlaskim średni wynik zdających pisemny egzamin maturalny z języka angielskiego w tym obszarze umiejętności – to 10,3 pkt, czyli 68,7% punktów możliwych do uzyskania. Maturzyści z województwa podlaskiego w stopniu niżej zadowalającym opanowali umiejętność rozumienia ze słuchu. Zadania w tej części testu były dla nich umiarkowanie trudne. Najczęstszy wynik – to 14 punktów. Taką liczbę punktów otrzymało 194 osoby, co stanowi 11,1% wszystkich zdających w województwie podlaskim. Rozkład wyników w tym obszarze przedstawiono na wykresie 11.

Wykres 11. Rozkład wyników w obszarze *rozumienie ze słuchu* – podlaskie



W województwie warmińsko-mazurskim średni wynik zdających pisemny egzamin maturalny z języka angielskiego w tym obszarze umiejętności – to 10,6 pkt, czyli 70,7% punktów możliwych do uzyskania. Umiejętność rozumienia ze słuchu została opanowana w zadowalającym stopniu. Zadania sprawdzające ten standard okazały się dla zdających łatwe. Najczęstszy wyniki w tej części egzaminu – to 13 punktów. Taki wynik uzyskało 185 maturzystów, co stanowi 13,3% zdających w województwie warmińsko-mazurskim. Rozkład wyników w tym obszarze przedstawiono na wykresie 12.

Wykres 12. Rozkład wyników w obszarze *rozumienie ze słuchu* – warmińsko-mazurskie



Arkusz egzaminacyjny sprawdzał stopień opanowania wiadomości i umiejętności zapisanych w *Standardach wymagań egzaminacyjnych z języka obcego nowożytnego*. Stopień osiągnięć absolwentów z województwa podlaskiego i warmińsko-mazurskiego w obszarze *rozumienie ze słuchu* przedstawia tabela 13.

Tabela 13. *Rozumienie ze słuchu PR*

Nr zadania	Sprawdzana umiejętność ucznia	Liczba punktów możliwych do uzyskania	Procent uzyskanych punktów	
			podlaskie	warmińsko-mazurskie
4	(II.1a) zdający określa główną myśl tekstu	5	63,4	66,3
5	(II.1c) zdający stwierdza, czy tekst zawiera określone informacje	5	67,4	68,9
6	(II.1d) zdający selekcjonuje informacje	5	75,4	76,8

(II.1a) Zdający określa główną myśl tekstu

Umiejętność ta została sprawdzona za pomocą zadania 4. Składało się ono z pięciu zadań cząstkowych, za które zdający mogli uzyskać maksymalnie 5 punktów. Rozwiązanie jego polegało na wysłuchaniu pięciu komunikatów radiowych, a następnie dopasowaniu do nich nagłówków, będących streszczeniem komunikatu. W zadaniu tym zastosowano technikę dobierania.

Średni wynik procentowy maturzystów z województwa podlaskiego za zadania sprawdzające ten standard umiejętności – to 63,4% punktów możliwych do uzyskania. Zadania, sprawdzające ten standard, okazały się umiarkowanie trudne dla zdających.

Średni wynik procentowy abiturientów szkół ponadgimnazjalnych województwa warmińsko-mazurskiego za zadania sprawdzające ten standard umiejętności – to 66,3% punktów możliwych do uzyskania. Zadania, sprawdzające ten standard, okazały się umiarkowanie trudne dla zdających.

Najłatwiejszym zadaniem było zadanie cząstkowe 4.1, które zostało rozwiązane poprawnie przez 82% zdających w województwie podlaskim i 83% w województwie warmińsko-mazurskim.

Najwięcej trudności zdającym sprawiło zadanie cząstkowe 4.2, które poprawnie rozwiązało 52% zdających w województwie podlaskim i 55% piszących w województwie warmińsko-mazurskim. W zadaniu tym nagrana wypowiedź brzmiała następująco:

Thousands of passengers have been affected after Miles Travel, one of the UK's largest travel agencies, went bust. All charter flights carrying Miles Travel passengers have been cancelled. Holidaymakers in as many as 50 destinations across Europe, America and Africa have been stranded today after the tour operator declared bankruptcy in the early hours of the morning.

Zdaniem, które podsumowało powyższą wypowiedź, było: *PASSENGERS SUFFER AS COMPANY COLLAPSES*. Najczęściej wybraną błędną odpowiedzią było: *AIRLINE THREATENED WITH BAKRUPTCY*. Zdanie to zostało wybrane przez 41% maturzystów z województwa podlaskiego oraz 39% z województwa warmińsko-mazurskiego. Taki wynik mógł być spowodowany tym, że w tekście była mowa o ogłoszeniu bankructwa agencji turystycznej, a błędnie wybierane zdanie zawierało słowo *bankruptcy*, które także pojawiło się na nagraniu. Jednak błędnie wybierane zdanie informowało jedynie, że linie lotnicze są zagrożone bankructwem, a tekst mówił o firmie, która przestała już istnieć.

(II.1c) Zdający stwierdza, czy tekst zawiera określone informacje

Powyższa umiejętność została sprawdzona za pomocą zadania 5. Zdający musieli wysłuchać opowiadania o pewnym nietypowym wydarzeniu. Po wysłuchaniu tekstu zdający mieli za zadanie stwierdzić, które ze zdań zgodne są z treścią opowiadania, a które nie. Zadanie to zostało oparte o technikę prawda/fałsz.

Średni wynik procentowy absolwentów szkół ponadgimnazjalnych za zadanie sprawdzające tę umiejętność wynosi 67,4% (podlaskie) oraz 68,9% (warmińsko-mazurskie). Zadanie to okazało się umiarkowanie trudne dla zdających z obydwu województw.

Najmniej trudności sprawiło zdającym zadanie cząstkowe 5.1, które zostało rozwiązane poprawnie przez 94% zdających w województwie podlaskim oraz 95% w województwie warmińsko-mazurskim.

Najtrudniejsze okazało się zadanie cząstkowe 5.5. Poprawnie rozwiązane zostało przez 38% zdających z obydwu województw.

Aby bezbłędnie rozwiązać zadanie 5.5, należało wysłuchać i odczytać informacje zawarte w poniższym fragmencie tekstu:

On the side of their trucks, UPS paints the slogan, "Synchronizing the world's commerce." Not brilliant, and certainly not catchy, but the policeman noticed that the word 'synchronizing' was spelled with an 'i' instead of a 'y'.

That made him look at the truck with fresh eyes. He noticed that the license plate had a valid UPS-truck number, but it seemed kind of home made. So he decided to take action. And guess what happened when he was trying to pull the truck over! The driver left the car and ran away. That made the policeman really suspicious. No UPS truck driver would abandon a truck just for being pulled over! In the end it turned out that the truck was fake, and instead of parcels, it was filled with almost a ton of drugs. The driver hasn't been found yet.

What makes the story so wonderful is that the policeman noticed the incorrect spelling of 'synchronizing' first. If you were producing a fake truck, shouldn't you check your spelling as well? That's an important lesson for everybody. Maybe all those people who say you don't need to learn grammar or spelling because the computer will do it for you, are not right after all.

Po wysłuchaniu tej części tekstu zdający musiał stwierdzić, czy zdanie *In the story, a spelling mistake helps to arrest the criminal* jest zgodne z informacją zawartą w tekście. Trudność w tym zadaniu mogła polegać na tym, że udzielenie właściwej odpowiedzi wymagało zrozumienia informacji, która znajdowała się w kilku fragmentach cytowanej wypowiedzi. Ponadto wymagała zrozumienia dużej części powyższego tekstu i powiązania informacji znajdujących się w niej. Co więcej, kiedy już zdający zorientował się, że rzeczywiście błąd w pisowni sloganu na ciężarówce spowodował jej zatrzymanie, nagle okazało się, że kierowca ciężarówki uciekł i nie został zatrzymany. Tak więc maturzysta, który niezbyt dokładnie wysłuchał tekst i nie odczytał informacji, stwierdził, że zdanie zgodne jest z tekstem, i w ten sposób popełnił błąd.

(II.1d) Zdający selekcjonuje informacje

Umiejętność tę sprawdzało zadanie 6. Zdający wysłuchali wywiadu z lekarzem, Dr. Carson'em, a następnie na podstawie tekstu musieli wybrać z podanych czterech możliwości odpowiedzi tę, która zgodna była z informacjami zawartymi w wywiadzie. Zadanie oparto na technice wyboru wielokrotnego. Wyniki w zadaniu, sprawdzającym ten standard, okazały się najwyższe w obszarze *rozumienie ze słuchu*. Co ciekawe, wykorzystana w zadaniu technika, która zazwyczaj sprawia zdającym najwięcej trudności, w tym przypadku nie spowodowała problemów.

Średni wynik procentowy abiturientów szkół ponadgimnazjalnych za zadania sprawdzające ten standard umiejętności – to 75,4% (podlaskie) oraz 76,8% (warmińsko-mazurskie) punktów możliwych do uzyskania. Zadania, sprawdzające ten standard, okazały się łatwe dla maturzystów.

Najłatwiejsze okazało się zadanie cząstkowe 6.1, które poprawnie rozwiązało 94% maturzystów z województwa podlaskiego oraz 95% z województwa warmińsko-mazurskiego.

Najwięcej błędnych wyborów zdający dokonali w zadaniu 6.3, które poprawnie rozwiązało 53% (podlaskie) i 54% (warmińsko-mazurskie) absolwentów szkół ponadgimnazjalnych. Ażeby udzielić bezbłędnej odpowiedzi w tym zadaniu, maturzysta musiał wysłuchać poniższy fragment tekstu i wyselekcjonować znajdujące się w nim informacje:

And then, one day she came up with this idea of putting us on the reading programme at the public library. We had to show her the books we brought from the library every week, read them and submit written book reports to her. She couldn't read, but we didn't know that, because she'd put a check mark on them and act as if she was reading them.

Następnie zdający musiał wybrać poprawną odpowiedź spośród następujących opcji:

6.3. Dr. Carson's mother

- A. checked her sons' school essays.
- B. pretended that she could read.
- C. asked her sons to read aloud to her.
- D. took her sons to the library regularly.

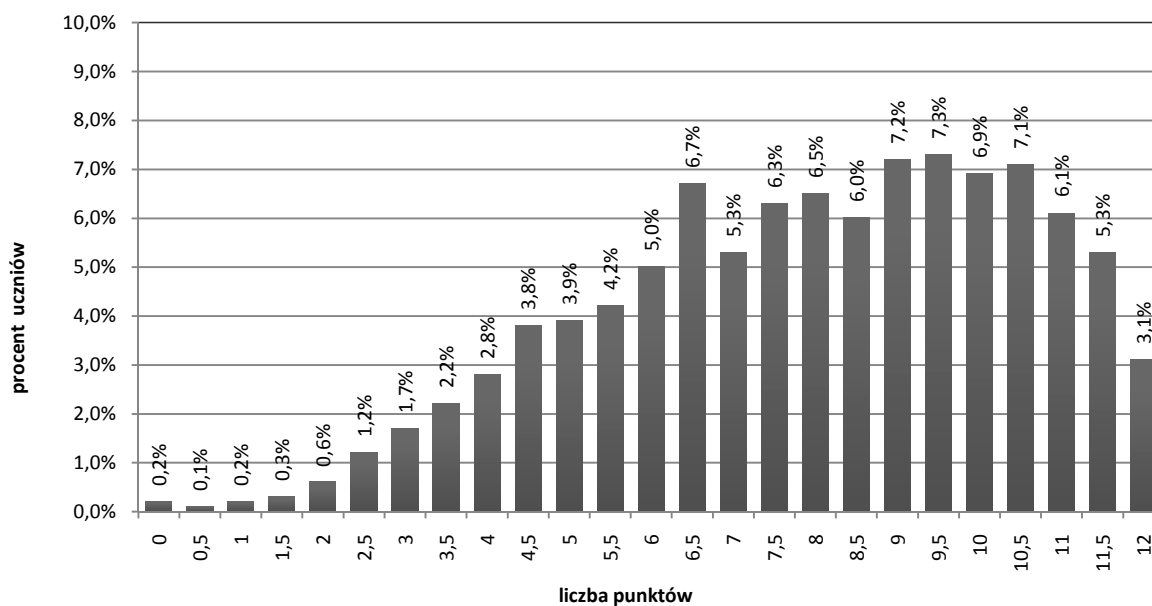
Właściwym wyborem była odpowiedź B. Podkreślony fragment zdania w powyższym tekście wskazuje, gdzie znajduje się kluczowa informacja, niezbędna do udzielenia poprawnej odpowiedzi. Z drugiej strony około 32% zdających wybrało błędną odpowiedź D. Wybór taki, prawdopodobnie był wynikiem nadinterpretacji fragmentu tekstu *We had to show her the books we brought from the library every week*. Fragment ten wskazuje jedynie, że wypowiadający tę kwestię musiał raz w tygodniu wypożyczać książki z biblioteki. Nie wskazywał jednoznacznie, że matka regularnie zabierała swoich synów do biblioteki.

2.4. Rozumienie tekstu czytanego

Ta część egzaminu składała się z trzech zadań zamkniętych. Za ich rozwiązanie zdający mógł otrzymać 12 punktów (24% punktów możliwych do uzyskania na poziomie rozszerzonym).

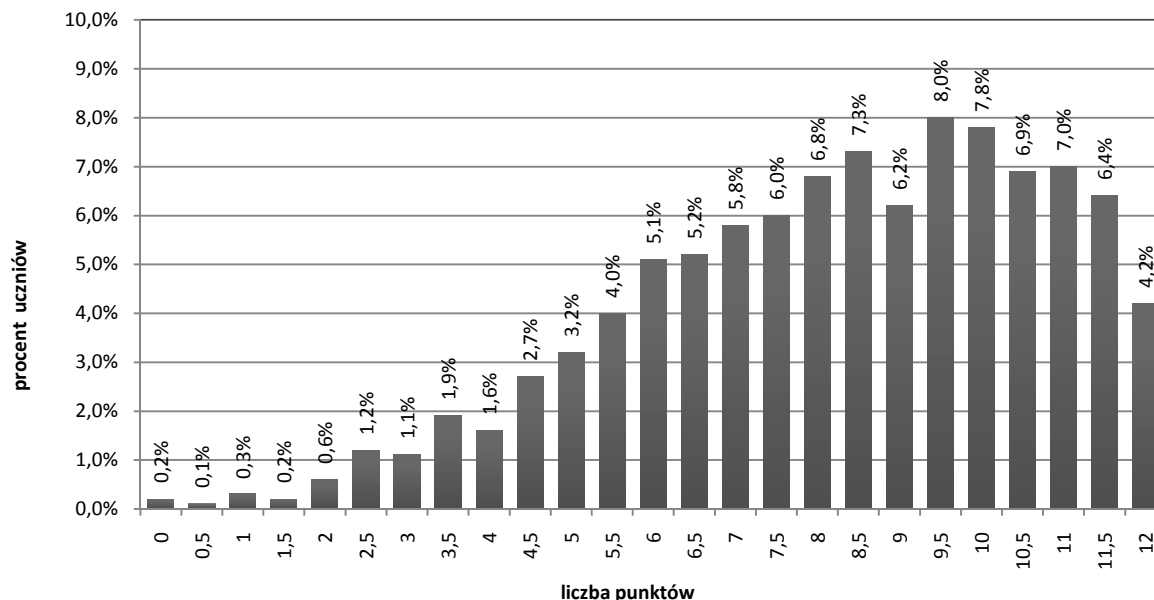
W województwie podlaskim średni wynik zdających pisemny egzamin maturalny z języka angielskiego w tym obszarze umiejętności – to 7,9 pkt, czyli 66% punktów możliwych do uzyskania. Maturzyści z tego województwa w stopniu niższym zadowalającym opanowali umiejętność rozumienia tekstu czytanego. Zadania w tej części testu były dla nich umiarkowanie trudne. Najczęstszy wynik – to 9,5 punktu. Taką liczbę punktów otrzymało 127 osób, co stanowi 7,3% wszystkich zdających w województwie podlaskim. Rozkład wyników w tym obszarze przedstawiono na wykresie poniżej.

Wykres 13. Rozkład wyników w obszarze *rozumienie tekstu czytanego* – podlaskie



W województwie warmińsko-mazurskim średni wynik zdających pisemny egzamin maturalny z języka angielskiego w tym obszarze umiejętności – to 8,2 pkt, czyli 68,5% punktów możliwych do uzyskania. Maturzyści z tego województwa w stopniu niżej zadowalającym opanowali umiejętność rozumienia tekstu czytanego. Zadania w tej części testu były dla nich umiarkowanie trudne. Najczęstszy wynik – to 9,5 punktu. Taką liczbę punktów otrzymało 112 osób, co stanowi 8,0% wszystkich zdających w województwie warmińsko-mazurskim. Rozkład wyników w tym obszarze przedstawiono na wykresie poniżej.

Wykres 14. Rozkład wyników w obszarze *rozumienie tekstu czytanego* – warmińsko-mazurskie



Arkusz egzaminacyjny sprawdzał stopień opanowania wiadomości i umiejętności zapisanych w *Standardach wymagań egzaminacyjnych z języka obcego nowożytnego*. Stopień osiągnięć absolwentów z województw podlaskiego i warmińsko-mazurskiego w obszarze *rozumienie tekstu czytanego* przedstawia tabela 14.

Tabela 14. *Rozumienie tekstu czytanego PR*

Nr zadania	Sprawdzana umiejętność ucznia	Liczba punktów możliwych do uzyskania	Procent uzyskanych punktów	
			podlaskie	warmińsko-mazurskie
7	(II. 2d) zdający selekcjonuje informacje	5	68,0	70,5
8	(II. 2f) zdający rozpoznaje związki pomiędzy poszczególnymi częściami tekstu	4	76,0	77,8
9	(II. 2j) zdający rozpoznaje różnorodne struktury leksykalno-gramatyczne w podanym kontekście	3	49,3	52,9

(II. 2d) Zdający selekcjonuje informacje

Powyższa umiejętność została sprawdzona za pomocą zadania 7. W zadaniu tym zdający musieli przeczytać opowiadanie niewidomej dziewczynki o spotkaniu i lekcjach z nową nauczycielką. Następnie zdający spośród podanych możliwości odpowiedzi wybierali tę, która zgodna była z informacją zawartą w tekście. Zadanie to oparte było na technice wyboru wielokrotnego i pozwalało zdającym uzyskać maksymalnie 5 punktów.

Średni wynik procentowy absolwentów szkół ponadgimnazjalnych z województwa podlaskiego za zadanie sprawdzające tę umiejętność wynosi 68%. Zadanie to okazało się umiarkowanie trudne dla zdających z tego województwa. Dla zdających z województwa warmińsko-mazurskiego zadanie było łatwe. Wskazuje na to średni wynik procentowy maturzystów z tego województwa, który wynosi 70,5%.

Najmniej trudności sprawiło zdającym zadanie cząstkowe 7.3, które zostało rozwiązane poprawnie przez 83% zdających w województwie podlaskim i 85% w województwie warmińsko-mazurskim.

Najtrudniejsze okazało się zadanie 7.1. Zostało ono poprawnie rozwiązane przez 50% zdających z województwa podlaskiego i 53% z województwa warmińsko-mazurskiego. Zadanie okazało się umiarkowanie trudne.

Aby bezbłędnie rozwiązać zadanie 7.1 maturzyści musieli zinterpretować poniższy fragment tekstu:

The most important day I remember in all my life is the one just before my seventh birthday, when my teacher arrived. I am filled with wonder when I consider the immeasurable contrasts between the two lives which that day connects.

On the afternoon of that eventful day, I stood on the porch, dumb, expectant, only guessing that something unusual was about to happen. I did not know what the future held for me, but I was certainly eager to find out.

Następnym krokiem było wybranie właściwej odpowiedzi spośród poniższych:

7.1. *The girl's feelings on the day when her teacher arrived were those of*

- A. *disappointment.*
- B. *joy.*
- C. *fear.*
- D. *anticipation.*

Aby uzyskać punkt za powyższe zadanie, należało wybrać odpowiedź D. Oprócz tego liczna grupa zdających wybrała odpowiedź B. Około 28% maturzystów dokonało takiego wyboru pomimo tego, że tekst wskazuje, że dziewczynka z ciekawością oczekiwała wydarzeń, które miały mieć miejsce.

(II. 2f) Zdający rozpoznaje związki pomiędzy poszczególnymi częściami tekstu

Umiejętność tę sprawdzono za pomocą zadania 8, za które zdający mogli uzyskać maksymalnie 4 punkty. Zadanie oparte zostało na tekście przedstawiającym historię powstania samochodu Ford T. Zdający musieli uzupełnić luki w tekście odpowiednimi zdaniami podanymi pod tekstem tak, aby otrzymać spójny i logiczny tekst. Zadanie 8 oparte zostało na technice dobierania.

Średni wynik procentowy absolwentów szkół ponadgimnazjalnych z województwa podlaskiego za zadanie, które sprawdzało ten standard umiejętności – to 76,0% punktów możliwych do uzyskania. Zadanie, sprawdzające ten standard, okazało się łatwe dla zdających.

Średni wynik procentowy absolwentów szkół ponadgimnazjalnych z województwa warmińsko-mazurskiego za to zadanie sprawdzające ten standard umiejętności – to 77,8% punktów możliwych do uzyskania. Zadania, sprawdzające ten standard, okazały się łatwe dla zdających.

W zadaniu tym najmniej kłopotów z poprawnym rozwiązaniem maturzyści mieli w przypadku zadania 8.4. Zadanie okazało się bardzo łatwe, gdyż 92% (podlaskie) i 93% (warmińsko-mazurskie) wybrało właściwe zdanie do uzupełnienia luki 8.4.

Najtrudniejsze okazały się zadania 8.1 oraz 8.2. Zadanie 8.1 okazało się umiarkowanie trudne dla zdających z województwa podlaskiego (69% poprawnych odpowiedzi) oraz łatwe dla zdających z województwa warmińsko-mazurskiego (70% poprawnych odpowiedzi). Zadanie 8.2 było umiarkowanie trudne i zostało bezbłędnie rozwiązane przez 67% (podlaskie) oraz 69% (warmińsko-mazurskie) absolwentów szkół ponadgimnazjalnych.

Obydwa zadania oparte były na poniższym fragmencie tekstu:

Henry Ford's motto when he established his Motor Company at the beginning of the 20th century was to 'build a car for the great multitude'. 8.1. _____ One invention that made it possible was a conveyor belt. Its introduction into the manufacturing process helped reduce the assembly time of a car from over 12 to less than 2 worker-hours. 8.2. _____ Consequently, his Model T got cheaper and cheaper. From the original price of \$825, it went down to \$290 in 1924, a sum that did not exceed the average family budget.

W zadaniu 8.1 należało wstawić zdanie *He went about achieving this goal by producing and selling cars cheaply at a time when they were affordable only for the rich* w odpowiednią lukę w powyższym tekście. Najczęściej wybieraną błędną odpowiedzią było zdanie *Ford also discovered that producing spare parts and shipping them to market areas where they were put together helped lower production costs*. Odpowiedź tę wybrało około **12%** zdających.

W zadaniu 8.2. lukę należało uzupełnić zdaniem *Ford also discovered that producing spare parts and shipping them to market areas where they were put together helped lower production costs*. Około **12%** zdających najczęściej w lukę 8.2. wstawiało niższe dwa zdania: *The company is cutting expenses so it can compete better against lower-cost rivals from overseas* (pomimo tego, że fragment tekstu mówił o przeszłości, a zdanie to mówiło o stanie obecnym) oraz zdanie *He went about achieving this goal by producing and selling cars cheaply at a time when they were affordable only for the very rich*.

(II. 2j) Zdający rozpoznaje różnorodne struktury leksykalno-gramatyczne w podanym kontekście

Powyzsza umiejętność sprawdzana była za pomocą zadania 9. Opierało się ono na technice wyboru wielokrotnego i dlatego dający musieli wybrać spośród czterech opcji tę, która będzie właściwym uzupełnieniem luk w tekście. Za każde poprawne rozwiązanie zadań częściowych zdający mógł otrzymać 0,5 punktu, co w sumie dawało 3 punkty za całe zadanie.

Średni wynik procentowy abiturientów szkół ponadgimnazjalnych za zadania sprawdzające ten standard umiejętności – to 49,3% (podlaskie) oraz 52,9% (warmińsko-mazurskie) punktów możliwych do uzyskania. Zadania, sprawdzające ten standard, okazały się trudne dla maturzystów z województwa podlaskiego i umiarkowanie trudne dla zdających z województwa warmińsko-mazurskiego.

Najmniej trudności maturzyści mieli w zadaniach 9.4 oraz 9.5. 69% maturzystów z województwa podlaskiego i 75% z województwa warmińsko-mazurskiego poprawnie rozwiązało zadanie 9.4. Natomiast zadanie 9.5 zostało bezbłędnie rozwiązane przez 72% zdających z województwa podlaskiego oraz 75% z województwa warmińsko-mazurskiego.

Najtrudniejsze okazały się zadania 9.1 oraz 9.2. Fragment tekstu, który dotyczył obydwu zadań, przedstawia się następująco:

For years every English school child and every visiting tourist has been told about the ravens at the Tower of London. According to a centuries-old 9.1. _____, the monarchy will fall if the birds 9.2. _____. It is said that King Charles II wanted to shoo off a bunch of noisy ravens but was warned that it might bring ill luck.

W zadaniu 9.1. – 34% (podlaskie) oraz 36% (warmińsko-mazurskie) maturzystów wybrało właściwą odpowiedź. Zadanie to sprawdzało znajomość leksyki, a dokładniej znajomość słowa „przesąd”. W zadaniu 9.1. należało dokonać wyboru spośród poniższych możliwości:

- A. proverb
- B. gossip
- C. superstition
- D. history

Oprócz poprawnej odpowiedzi C liczna grupa zdających wybierała odpowiedź D – 26% (podlaskie) oraz 24% (warmińsko-mazurskie). Odpowiedzi A i B zostały wybrane przez około

20% zdających w obydwu województwach. Jak można zaobserwować na podstawie tych wyników, dla licznej grupy maturzystów dystraktory A, B i C okazały się bardzo atrakcyjne pomimo tego, że nie pasowały do zdania.

W zadaniu 9.2 – 33% zdających z województwa podlaskiego oraz 36% z województwa warmińsko-mazurskiego udzieliło poprawnej odpowiedzi. Zadanie to sprawdzało znajomość struktury pierwszego okresu warunkowego z czasownikiem *should*. Wskazówką pozwalającą dokonać poprawnego wyboru był czas przyszły Future Simple użyty w pierwszym członie tego zdania: *the monarchy will fall*. W zadaniu 9.2 należało dokonać wyboru spośród poniższych możliwości:

- A.** *were ever to be left*
- B.** *should ever leave*
- C.** *would never leave*
- D.** *have never left*

Oprócz poprawnej odpowiedzi B wielu zdających z obydwu województw wybierało odpowiedź A – 31%. Taki wybór może zastanawiać, gdyż zwrot występujący w odpowiedzi A dotyczy przeszłości, a oprócz tego użyta w nim jest strona bierna, która w kontekście zadania 9.1 nie tworzy zdania poprawnego gramatycznie.