

MATURA 2010

OSIĄGNIĘCIA MATURZYSTÓW
Z WOJEWÓDZTWA PODLASKIEGO
I WARMIŃSKO-MAZURSKIEGO
W 2010 ROKU - NA PODSTAWIE
WYNIKÓW EGZAMINU MATURALNEGO
Z GEOGRAFII



Okręgowa Komisja Egzaminacyjna w Łomży
18-400 Łomża

www.oke.lomza.pl
e-mail: sekretariat@oke.lomza.pl



AUTOR:

Sławomir Wojnarowski

PROJEKT OKŁADKI:

Ivayla Świtajewska

1. POZIOM PODSTAWOWY

1.1. Opis zestawu zadań

Arkusz egzaminu maturalnego z geografii na poziomie podstawowym składał się z 31 zadań: 14 otwartych (przede wszystkim zadania krótkiej odpowiedzi) i 17 zamkniętych (zadania wyboru wielokrotnego, na dobieranie oraz zadania typu prawda/fałsz). Arkusz zawierał barwny załącznik: mapę topograficzno-turystyczną fragmentu Wyżyny Krakowsko-Częstochowskiej. Wykorzystano także inne materiały źródłowe, w tym: mapę poziomicową oraz tematyczną, mapy konturowe, rysunki schematyczne, fotografie, wykresy, tabele z danymi statystycznymi oraz tekst źródłowy. Załączniki stanowiły podstawę wnioskowania o przyrodniczych i antropogenicznych cechach środowiska. Czas przeznaczony na rozwiązanie wszystkich zadań wynosił 120 minut. Za pełne rozwiązanie wszystkich zadań zdający mógł otrzymać 50 punktów.

Zadania egzaminacyjne przyporządkowano do haseł *Podstawy programowej* i standardów wymagań egzaminacyjnych. Liczbę zadań oraz procentowy udział zadań według obszarów w arkuszu na egzaminie maturalnym z geografii w 2010 r. ilustruje poniższa tabela.

Tabela 1. Liczba zadań oraz liczba punktów w poszczególnych obszarach arkusza podstawowego

	Numer obszaru		
	I	II	III
Liczba zadań	9	19	3
Liczba punktów	14	31	5

W zakresie *Funkcjonowania systemu przyrodniczego Ziemi oraz Funkcjonalnego i przestrzennego powiązania oraz wzajemnych zależności w systemie człowiek – przyroda – gospodarka* sprawdzano wiadomości i umiejętności zdających dotyczące:

- obliczania czasu słonecznego,
- rozpoznawania cech układów warstw skalnych,
- rozpoznawania cech rzeźby pradoliny,
- rozpoznawania klimatogramów,
- określania zjawisk atmosferycznych zachodzących na froncie chłodnym,
- określania cech klimatu miasta Zakopanego,
- określania przyczyn różnicy sumy opadów pomiędzy wybranymi miejscowościami w Polsce.

Korzystając z fragmentu barwnej mapy turystyczno-topograficznej *Wyżyna Krakowsko-Częstochowska* w skali 1:50000, zdający rozwiązywali zadania sprawdzające głównie umiejętności z zakresu obszaru II (*korzystanie z informacji*) oraz III (*tworzenie informacji*). Były to następujące umiejętności:

- odczytywanie z mapy szczegółowej informacji dotyczących wskazanych obiektów geograficznych,
- obliczanie wysokości względnej,
- obliczanie odległości w terenie,
- określania miejsca zachodu Słońca w dniu przesilenia letniego,
- rozpoznawanie rodzaju skał na podstawie fotografii,
- określanie podobieństw i różnic w zagospodarowaniu turystycznym pomiędzy wskazanymi obszarami,
- określania cech przyrodniczych niesprzyjających osadnictwu,

- proponowanie inwestycji mogących przynieść korzyści ekonomiczne wynikające ze zwiększonego ruchu turystycznego.

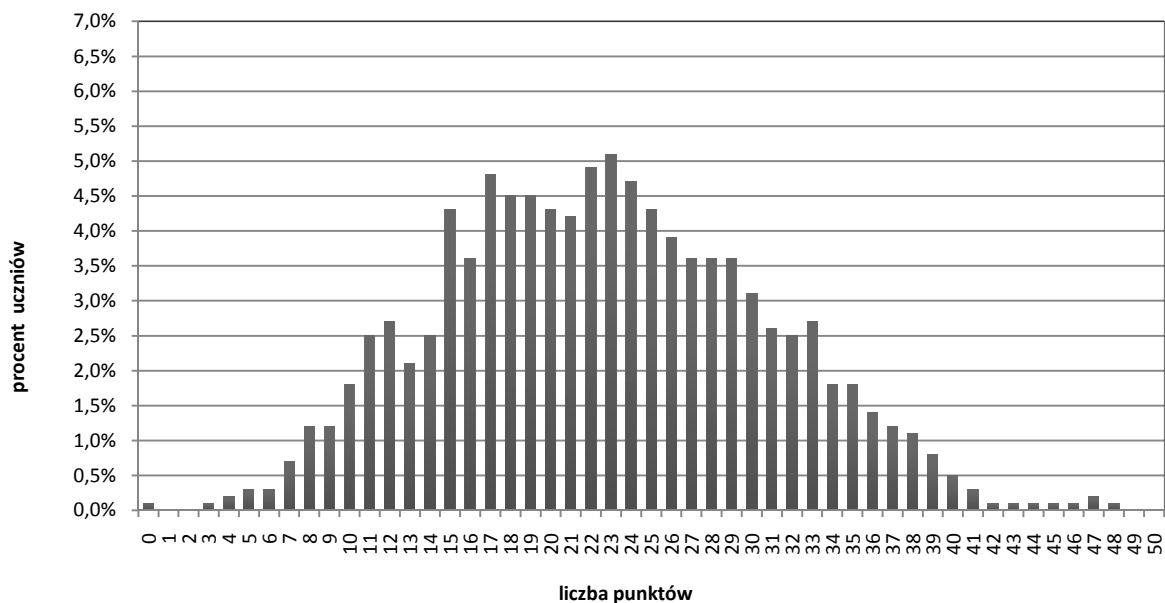
W pozostałych zadaniach od zdających wymagano wiadomości i umiejętności z zakresu geografii społeczno-gospodarczej i politycznej. Większość zadań z tego działu odnosiła się do współczesnych problemów demograficznych oraz przemian społeczno-gospodarczych i politycznych zachodzących w Polsce i na świecie. Tematyka zadań dotyczyła następujących zagadnień:

- określanie przyczyn niskiego wskaźnika urodzeń w krajach wysoko rozwiniętych,
- określanie przyczyn zmiany liczby mieszkańców we wskazanych miastach Polski,
- określanie zmian w środowisku geograficznym wynikających ze wzrostu liczby ludności,
- obliczanie wielkości plonów,
- określanie konsekwencji zróżnicowania wartości PKB na 1 mieszkańca pomiędzy województwami Polski,
- określanie cech wschodnich województw Polski sprzyjających podejmowaniu działalności gospodarczej,
- określanie państw członkowskich organizacji międzynarodowych,
- rozpoznawanie atrakcji turystycznych w Polsce oraz określanie ich położenia geograficznego na mapie.

Tabela 2. Wskaźniki statystyczne testu – województwo podlaskie

Rodzaj wskaźnika	Województwo podlaskie
Liczebność	1737
Średni wynik	22,6
% uzyskanych punktów	45
Wynik najniższy	0
Wynik najwyższy	48
Mediana	22
Modalna	23
Odchylenie standardowe	7,99

Wykres 1. Rozkład wyników arkusza podstawowego – województwo podlaskie



Osiągnięcia maturzystów z województwa podlaskiego i warmińsko-mazurskiego w 2010 roku
- na podstawie wyników z egzaminu maturalnego z geografii

Wykres 2. Łatwości zadań – województwo podlaskie

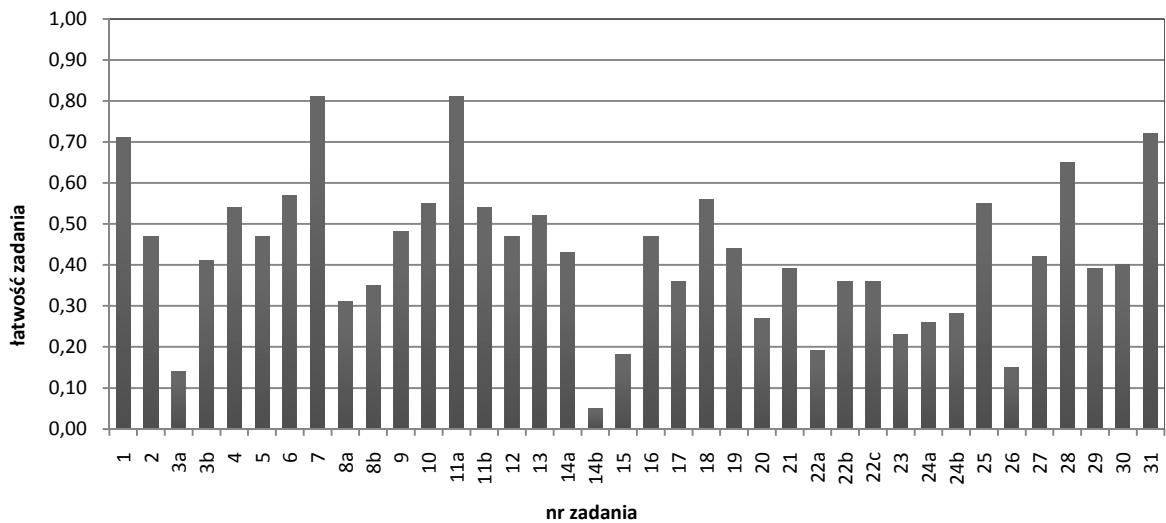


Tabela 3. Stopień opanowania umiejętności – województwo podlaskie

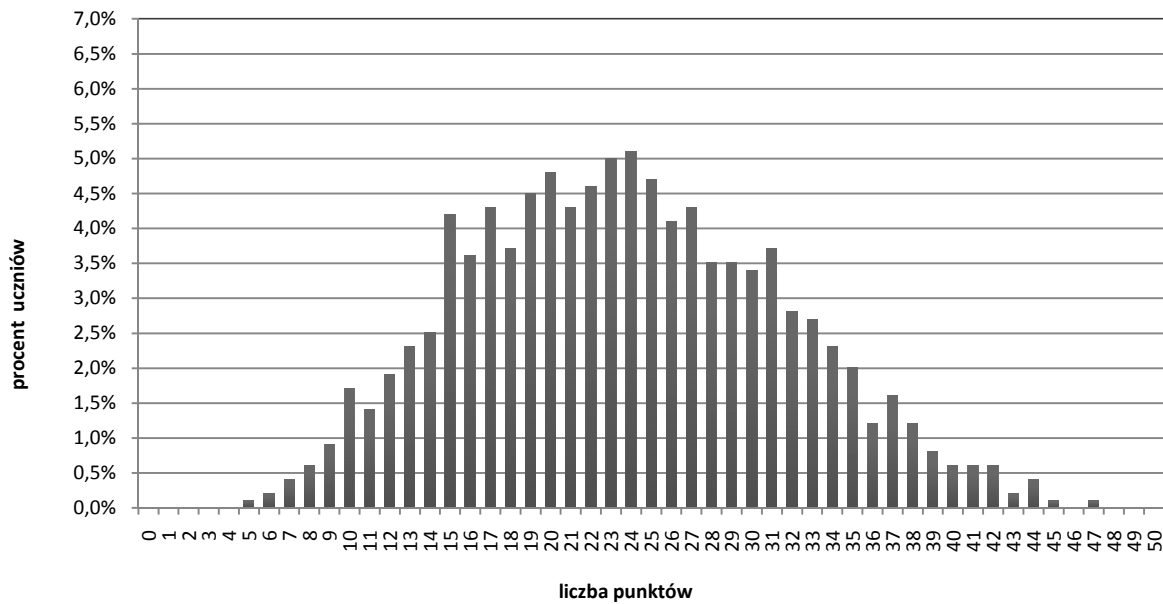
Sprawdzana umiejętność		Numer zadania	Liczba punktów	Procent uzyskanych punktów
I. WIADOMOŚCI I ROZUMIENIE – zdający potrafi wykazać się znajomością faktów, pojęć, zależności prawidłowości i teorii niezbędnych do rozumienia i przedstawiania zdarzeń, zjawisk i procesów w zakresie:			14	35,69
I.1.	funkcjonowania systemu przyrodniczego Ziemi – zjawisk, procesów, wzajemnych zależności, zmienności środowiska w czasie i przestrzeni, równowagi ekologicznej	12, 14a, 14b, 16, 17	8	38,59
I.7.	procesów przekształcania sieci osadniczej	20	1	26,66
I.8.	przemian społecznych, gospodarczych i politycznych świata; modernizacji, restrukturyzacji, globalizacji	24a, 24b, 25, 26, 29	5	32,84
II. KORZYSTANIE Z INFORMACJI – zdający:			31	45,81
II.1.	odczytuje, selekcjonuje, porównuje, interpretuje, grupuje informacje według określonych kryteriów	1, 2, 5, 9, 11a, 13, 22a, 27, 28	13	53,65
II.2.	wskazuje możliwości zastosowania informacji geograficznych w celu rozwiązywania zadań praktycznych	3a, 3b, 4, 8a, 8b, 10, 23, 30	10	36,60
II.3.	przedstawia zjawiska, procesy i zależności na przykładzie wskazanego obszaru, korzystając z podanych źródeł informacji geograficznych	6, 11b, 15, 18, 19, 22b, 22c	8	44,60
III. TWORZENIE INFORMACJI – zdający:			5	68,97
III.1.	przedstawia na wybranych przykładach przestrzenne powiązania i zależności w systemie człowiek – przyroda – gospodarka	21, 31	3	61,10
III.3.	proponuje rozwiązania problemów istniejących w środowisku geograficznym w różnych skalach w znanych sytuacjach	7	2	80,77

Osiągnięcia maturzystów z województwa podlaskiego i warmińsko-mazurskiego w 2010 roku
- na podstawie wyników z egzaminu maturalnego z geografii

Tabela 4. Wskaźniki statystyczne testu – województwo warmińsko-mazurskie

Rodzaj wskaźnika	Województwo warmińsko-mazurskie
Liczebność	2483
Średni wynik	23,7
% uzyskanych punktów	47%
Wynik najniższy	3
Wynik najwyższy	47
Mediana	23
Modalna	24
Odchylenie standardowe	7,85

Wykres 3. Rozkład wyników – województwo warmińsko-mazurskie



Wykres 4. Łatwości zadań – województwo warmińsko-mazurskie

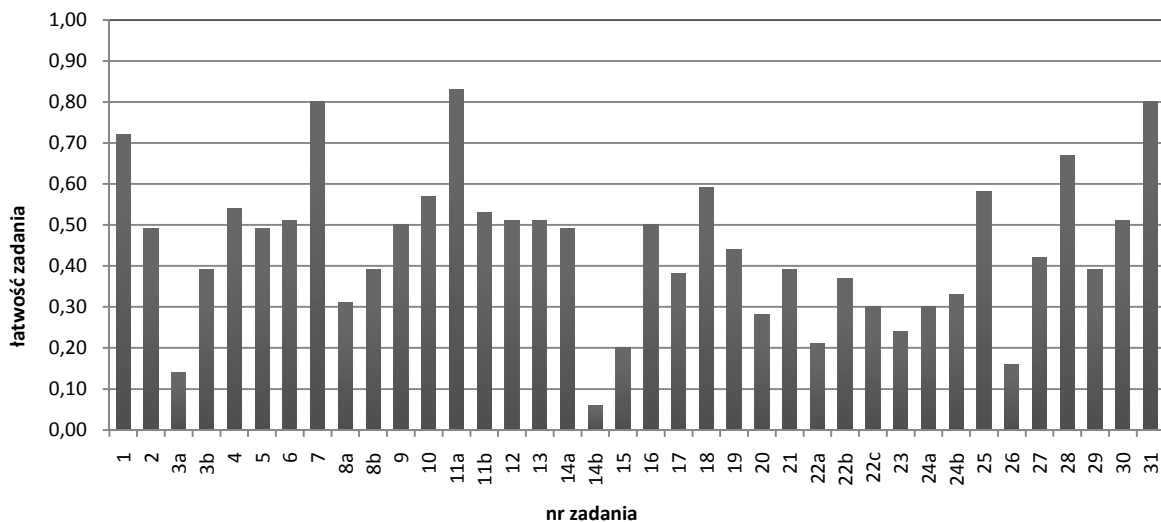


Tabela 5. Stopień opanowania umiejętności – województwo warmińsko-mazurskie

Sprawdzana umiejętność		Numer zadania	Liczba punktów	Procent uzyskanych punktów
I. WIADOMOŚCI I ROZUMIENIE – zdający potrafi wykazać się znajomością faktów, pojęć, zależności prawidłowości i teorii niezbędnych do rozumienia i przedstawiania zdarzeń, zjawisk i procesów w zakresie:			14	38,34
I.1.	funkcjonowania systemu przyrodniczego Ziemi – zjawisk, procesów, wzajemnych zależności, zmienności środowiska w czasie i przestrzeni, równowagi ekologicznej	12, 14a, 14b, 16, 17	8	41,65
I.7.	procesów przekształcania sieci osadniczej	20	1	27,55
I.8.	przemian społecznych, gospodarczych i politycznych świata; modernizacji, restrukturyzacji, globalizacji	24a, 24b, 25, 26, 29	5	35,21
II. KORZYSTANIE Z INFORMACJI – zdający:			31	47,68
II.1.	odczytuje, selekcjonuje, porównuje, interpretuje, grupuje informacje według określonych kryteriów	1, 2, 5, 9, 11a, 13, 22a, 27, 28	13	55,58
II.2.	wskazuje możliwości zastosowania informacji geograficznych w celu rozwiązywania zadań praktycznych	3a, 3b, 4, 8a, 8b, 10, 23, 30	10	40,16
II.3.	przedstawia zjawiska, procesy i zależności na przykładzie wskazanego obszaru, korzystając z podanych źródeł informacji geograficznych	6, 11b, 15, 18, 19, 22b, 22c	8	44,24
III. TWORZENIE INFORMACJI – zdający:			5	71,75
III.1.	przedstawia na wybranych przykładach przestrzenne powiązania i zależności w systemie człowiek – przyroda – gospodarka	21, 31	3	66,09
III.3	proponuje rozwiązania problemów istniejących w środowisku geograficznym w różnych skalach w znanych sytuacjach	7	2	80,25

1.2. Wyniki w obszarach standardów wymagań egzaminacyjnych

W przypadku arkusza dla poziomu podstawowego poziom opanowania umiejętności w obrębie poszczególnych obszarów wskazuje, że najlepiej zdający poradzili sobie z zadaniami z obszaru III (około 70 % możliwych do uzyskania punktów). Znacznie słabiej zostały opanowane umiejętności z obszaru II – korzystanie z informacji. Za zadania z obszaru I, dotyczące podstawowych wiadomości geograficznych i ich rozumienia, zdający uzyskali średnio nieco ponad 35 % możliwych do uzyskania punktów.

Najtrudniejsze w całym arkuszu dla poziomu podstawowego okazało się zadanie 14b. Zadaniem piszącego było wymienić trzy przykłady stałych produktów erupcji wulkanicznej. Za wykonanie tej części zadania 14 można było uzyskać 1 punkt. Niestety większość spośród osób piszących była w stanie wymienić jedynie jeden, maksymalnie dwa przykłady, stałych produktów wulkanicznego wybuchu. Wśród odpowiedzi pełnych niezaliczonych przez egzaminatorów przeważały odpowiedzi ogólne (typu okruchy, odłamki), merytorycznie błędne (produkty płynne lub gazowe erupcji) lub wręcz całkowicie absurdalne jak: cegła, pustak i płyta żelbetonowa. Wyraźnie daje się zauważyć, że dla grupy maturzystów podanie trzech stałych produktów wulkanicznej erupcji było zadaniem zbyt trudnym. Warto też zwrócić uwagę na fakt, że zawarte wśród prawidłowych odpowiedzi pojęcia typu *lapille*, *scoria* są bardzo trudne do zapamiętania.

Najłatwiejszym zadaniem arkusza dla poziomu podstawowego było zadanie 11a. Na podstawie podanych w tabeli średnich miesięcznych temperatur powietrza atmosferycznego oraz miesięcznych sum opadów atmosferycznych należało określić cechę klimatu Zakopanego, wybierając ją spośród podanych możliwych odpowiedzi. Zamieszczone

w zadaniu dystraktory zostały dobrane w taki sposób, że ponad 80% zdających bez najmniejszego problemu potrafiło odrzucić trzy błędne odpowiedzi, automatycznie zaznaczając jedyną prawdziwą odpowiedź B – występowanie rocznej amplitudy temperatury o wartości poniżej 20°C.

1.3. Wnioski

Na podstawie wyników egzaminu maturalnego z geografii oraz analizy prac można określić, że zdający arkusz podstawowy dobrze opanowali umiejętności w zakresie analizy tekstu, odczytywania informacji geograficznych oraz wiadomości z działu: funkcjonowanie systemu przyrodniczego Ziemi – zjawiska, procesy, wzajemne zależności, zmienność środowiska w czasie i przestrzeni, równowaga ekologiczna (głównie elementy Geosfery).

Zdający słabiej opanowali wiedzę z zakresu następujących standardów:

- Funkcjonowanie systemu przyrodniczego Ziemi – zjawiska, procesy, wzajemne zależności, zmienność środowiska w czasie i przestrzeni, równowaga ekologiczna (w szczególności Astronomiczne podstawy geografii, Geologia i geomorfologia, Klęski żywiołowe i zakłócenia równowagi ekologicznej).
- Funkcjonalne i przestrzenne powiązania oraz wzajemne zależności w systemie człowiek – przyroda – gospodarka (głównie Środowisko przyrodnicze i jego elementy; Energetyka, zasoby naturalne oraz alternatywne źródła energii).
- Typy gospodarowania w środowisku i ich następstwa (w szczególności Geografia rolnictwa, leśnictwo, rybołówstwo i rybactwo).
- Współczesne migracje ludności.
- Poziom rozwoju społeczno-gospodarczego państw świata.
- Restrukturyzacja i modernizacja.
- Geografia polityczna.

Zdający w zadowalającym stopniu nie opanowali umiejętności z zakresu następujących standardów:

- Analiza schematów, rysunków schematycznych i fotografii.
- Analiza wykresów, diagramów, kartogramów i kartodiagramów.
- Analiza i tworzenie modeli przyczynowo-skutkowych.
- Porównywanie obiektów, obszarów, zdarzeń, zjawisk i procesów.
- Grupowanie obiektów, zdarzeń, zjawisk i procesów.
- Wykonywanie prostych obliczeń.
- Określanie położenia obiektów.

2. POZIOM ROZSZERZONY

2.1. Opis zestawu zadań

Arkusz egzaminu maturalnego z geografii na poziomie rozszerzonym składał się z 37 zadań: 22 otwartych (przede wszystkim zadania krótkiej odpowiedzi) i 15 zamkniętych (zadania wyboru wielokrotnego, na dobieranie oraz zadania typu prawda/fałsz). Arkusz zawierał barwny załącznik: mapę topograficzno-turystyczną fragmentu Wyżyny Krakowsko-Częstochowskiej. Wykorzystano także inne materiały źródłowe, w tym: mapy konturowe oraz tematyczne, przekrój geologiczny, blokdiagram, fotografię, wykresy, tabele z danymi statystycznymi oraz teksty źródłowe. Załączniki stanowiły podstawę wnioskowania o cechach środowiska zarówno przyrodniczych jak i antropogenicznych. Czas przeznaczony na rozwiązanie wszystkich zadań wynosił 150 minut. Za pełne rozwiązanie wszystkich zadań zdający mógł otrzymać 60 punktów.

Zadania egzaminacyjne przyporządkowano do haseł *Podstawy programowej* i standardów wymagań egzaminacyjnych. Liczbę zadań oraz procentowy udział zadań według obszarów w arkuszu dla poziomu rozszerzonego z geografii w 2010 r. ilustruje poniższa tabela.

Tabela 6. Liczba zadań oraz liczba punktów w poszczególnych obszarach arkusza rozszerzonego

	Numer obszaru		
	I	II	III
Liczba zadań	9	23	5
Liczba punktów	16	35	9

W zakresie *funkcjonowania systemu przyrodniczego Ziemi oraz funkcjonalnego i przestrzennego powiązania oraz wzajemnych zależności w systemie człowiek – przyroda – gospodarka* sprawdzano wiadomości i umiejętności zdających dotyczące:

- obliczania długości geograficznej obiektu na podstawie różnicy miejscowego czasu słonecznego,
- odczytywania informacji przedstawionych na przekroju geologicznym,
- rozpoznawania form rzeźby polodowcowej na blokdiagramie,
- określania przyczyn i skutków powstawania czynnego osuwiska,
- formułowania prawidłowości dotyczących warunków klimatycznych na Ziemi,
- wyjaśniania różnic wartości rocznej sumy opadów atmosferycznych pomiędzy wskazanymi obszarami kontynentu afrykańskiego,
- określania przyczyn zmiany zasolenia wód morza Białego w ciągu roku,
- rozpoznawania rzek na podstawie wykresów rocznych przepływów,
- określania przyczyn zróżnicowania przepływów w ciągu roku dla wskazanych rzek europejskich.

Korzystając z fragmentu barwnej mapy turystyczno-topograficznej *Wyżyna Krakowsko-Częstochowska* w skali 1:50000, zdający rozwiązywali zadania sprawdzające głównie umiejętności z zakresu obszaru II (*korzystanie z informacji*) oraz III (*tworzenie informacji*). Sprawdzano następujące umiejętności:

- obliczanie wysokości górowania Słońca w dniu przesilenia letniego,
- wyznaczanie azymutu na mapie,
- identyfikowanie procesów erozyjnych dominujących w dolinie rzeki Białej Przemszy,
- określania kolejności wydarzeń prowadzących do powstania Pustyni Błędowskiej,
- rozpoznawanie cech klimatycznych obszaru Pustyni Błędowskiej,

- określanie różnic pomiędzy elementami środowiska przyrodniczego wskazanych obszarów,
- określanie walorów środowiska sprzyjających obronności zamków na Wyżynie Krakowsko-Częstochowskiej,
- projektowanie infrastruktury turystycznej związanej z budową wyciągu narciarskiego.

W pozostałych zadaniach wymagano od zdających wiadomości i umiejętności z zakresu geografii społeczno-gospodarczej oraz geografii politycznej. Zadania z tego działu geografii odnosiły się do współczesnych problemów demograficznych oraz przemian społeczno-gospodarczych i politycznych zachodzących w Polsce oraz na świecie. Tematyka zadań dotyczyła zagadnień:

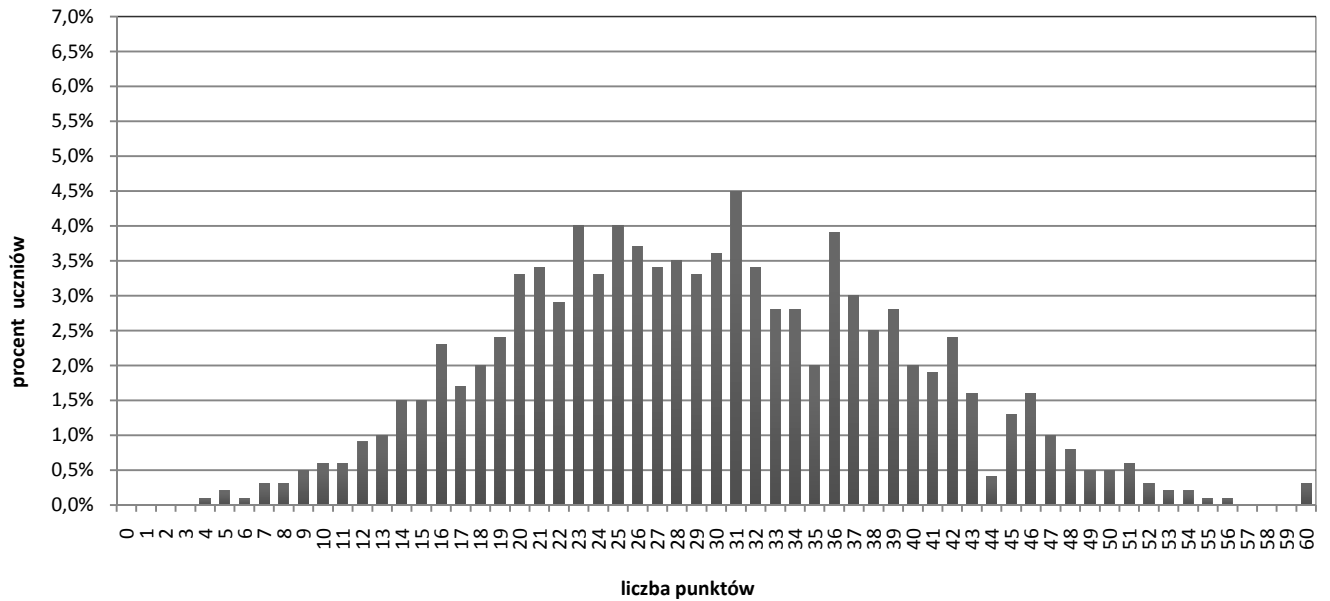
- grupowanie krajów według wielkości przyrostu rzeczywistego,
- rozpoznawanie mniejszości narodowych w Polsce na podstawie ich liczebności oraz rozmieszczenia geograficznego,
- rozpoznawanie państw kolonialnych, w których używane są powszechnie wskazane języki urzędowe,
- określanie tendencji migracji ludności w Polsce po 2000 roku oraz wskazywanie jej przyczyn,
- obliczanie współczynnika feminizacji,
- określanie przyczyn wzrostu produkcji stali w Polsce po 2000 roku,
- określanie położenia geograficznego światowych okręgów przemysłowych,
- określanie zmian w środowisku geograficznym wynikających ze zmiany wielkości wydobycia węgla brunatnego w zagłębiach bełchatowskim i legnickim,
- określanie skutków budowy linii kolejowej dla mieszkańców Tybetu,
- lokalizowanie na mapie Zapory Trzech Przełomów,
- określanie następstw oraz korzyści gospodarczych wynikających z budowy oraz eksploatacji zapory i elektrowni wodnej na Jangcy,
- uzasadnienie wystąpienia zagrożeń związanych z budową Gazociągu Północnego na Bałtyku,
- określanie udziału wybranych państw w handlu międzynarodowym,
- lokalizowanie na mapie stolicy Tybetu,
- określanie położenia geograficznego obszarów konfliktów zbrojnych na świecie,
- określanie państw członkowskich międzynarodowych organizacji gospodarczych,
- rozpoznawanie parków narodowych oraz określanie ich położenia geograficznego.

Tabela 7. Wskaźniki statystyczne testu – województwo podlaskie

Rodzaj wskaźnika	Województwo podlaskie
Liczebność	1721
Średni wynik	29,5
% uzyskanych punktów	49%
Wynik najniższy	4
Wynik najwyższy	60
Mediana	29
Modalna	31
Odchylenie standardowe	9,94

Osiągnięcia maturzystów z województwa podlaskiego i warmińsko-mazurskiego w 2010 roku
- na podstawie wyników z egzaminu maturalnego z geografii

Wykres 5. Rozkład wyników – województwo podlaskie



Rycina 6. Łatwości zadań – województwo podlaskie

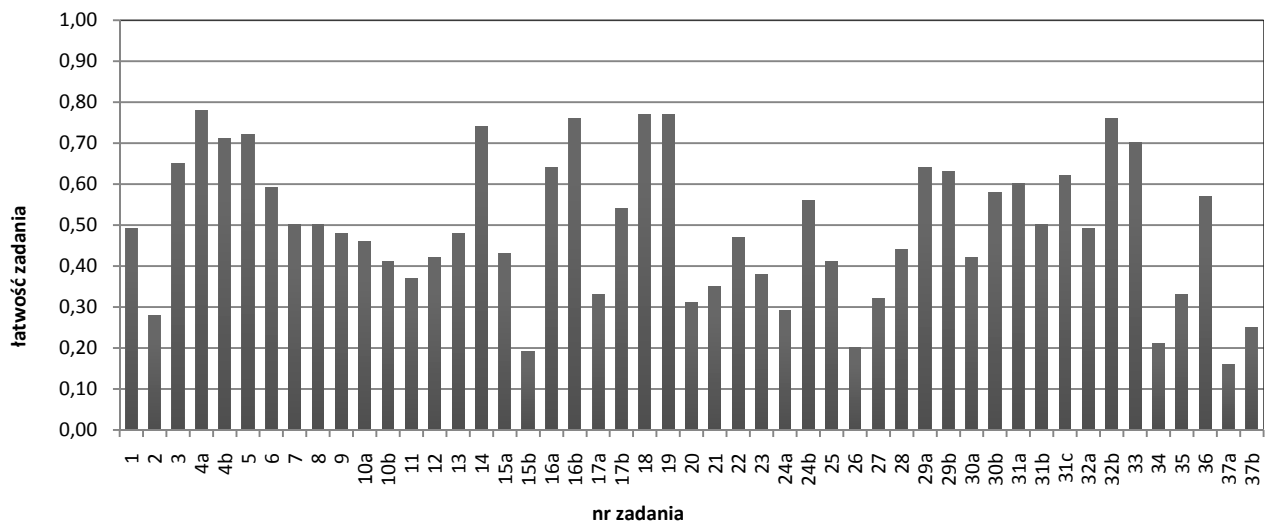


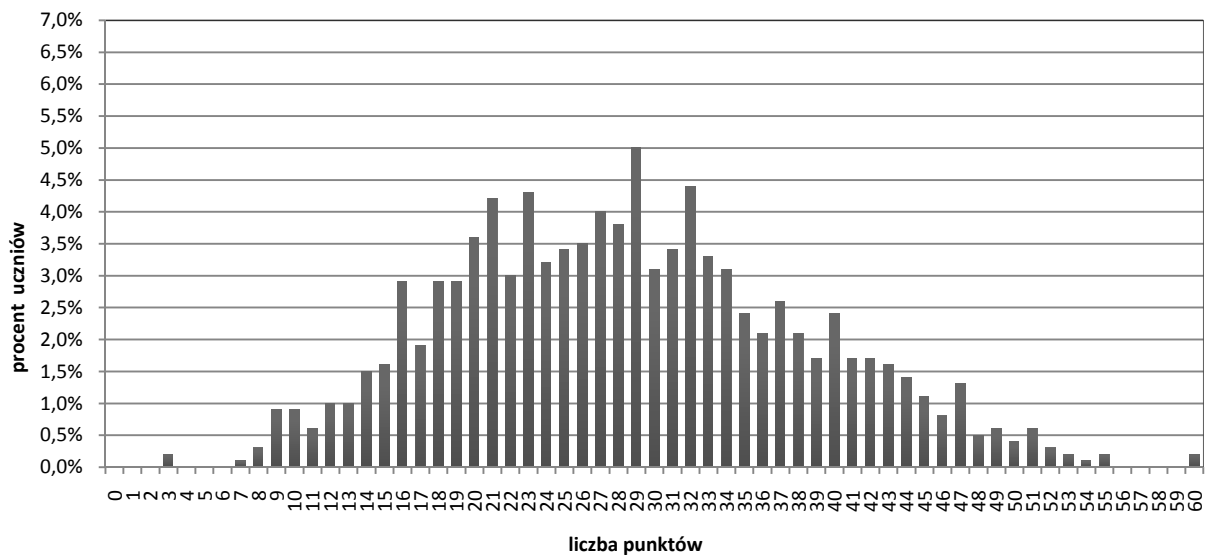
Tabela 8. Stopień opanowania umiejętności – województwo podlaskie

Sprawdzana umiejętność		Numer zadania	Liczba punktów	Procent uzyskanych punktów
I. WIADOMOŚCI I ROZUMIENIE – zdający potrafi wykazać się znajomością faktów, pojęć, zależności prawidłowości i teorii niezbędnych do rozumienia i przedstawiania zdarzeń, zjawisk i procesów w zakresie:			16	49,58
Poziom podstawowy			4	62,49
I.1.	funkcjonowania systemu przyrodniczego Ziemi – zjawisk, procesów, wzajemnych zależności, zmienności środowiska w czasie i przestrzeni, równowagi ekologicznej	9	2	47,76
I.6.	współczesnych migracji ludności	19	2	77,22
Poziom rozszerzony			12	45,27
I.2.	systemu przyrodniczego Ziemi	11	2	37,22
I.3.	systemu społeczno-gospodarczego świata:			
	a) ludności	30a	1	42,07
	b) gospodarczej działalności człowieka i współczesnych tendencji gospodarki światowej	25, 26, 28, 32b, 33, 35	9	47,42
II. KORZYSTANIE Z INFORMACJI – zdający:			35	46,77
Poziom podstawowy			12	42,20
II.1.	odczytuje, selekcjonuje, porównuje, interpretuje, grupuje informacje według określonych kryteriów	5, 18, 34, 37a, 37b	7	42,58
II.2.	wskazuje możliwości zastosowania informacji geograficznych w celu rozwiązywania zadań praktycznych	2, 23	2	32,68
II.3.	przedstawia zjawiska, procesy i zależności na przykładzie wskazanego obszaru, korzystając z podanych źródeł informacji geograficznych	1, 22	3	47,67
Poziom rozszerzony			23	49,15
II.1.	pozyskuje informacje geograficzne	3, 4a, 4b, 7, 8, 10a, 10b, 12, 14, 15a, 15b, 17a, 17b, 20, 21, 24a, 24b, 27, 31a, 32a	21	47,15
II.2.	uczeń uogólnia treści geograficzne	16a, 16b	2	70,19
III. TWORZENIE INFORMACJI – zdający:			9	57,74
Poziom rozszerzony			9	57,74
III.1.	formułuje wnioski dotyczące powiązań i zależności w systemie człowiek - przyroda - gospodarka w skalach od lokalnej do globalnej	13, 36	3	54,15
III.2.	ocenia zmiany zachodzące w środowisku geograficznym wraz z rozwojem społeczno-gospodarczym	29a, 29b, 31b, 31c	4	60,04
III.3.	proponuje rozwiązania problemów istniejących w środowisku geograficznym, zgodnie z koncepcją zrównoważonego rozwoju i zasadami współpracy międzynarodowej	6, 30b	2	58,54

Tabela 9. Wskaźniki statystyczne testu – województwo warmińsko-mazurskie

Rodzaj wskaźnika	Województwo warmińsko-mazurskie
Liczebność	1147
Średni wynik	28,5
% uzyskanych punktów	48%
Wynik najniższy	3
Wynik najwyższy	60
Mediana	28
Modalna	29
Odchylenie standardowe	9,81

Wykres 7. Rozkład wyników – województwo warmińsko-mazurskie



Wykres 8. Łatwości zadań – województwo warmińsko-mazurskie

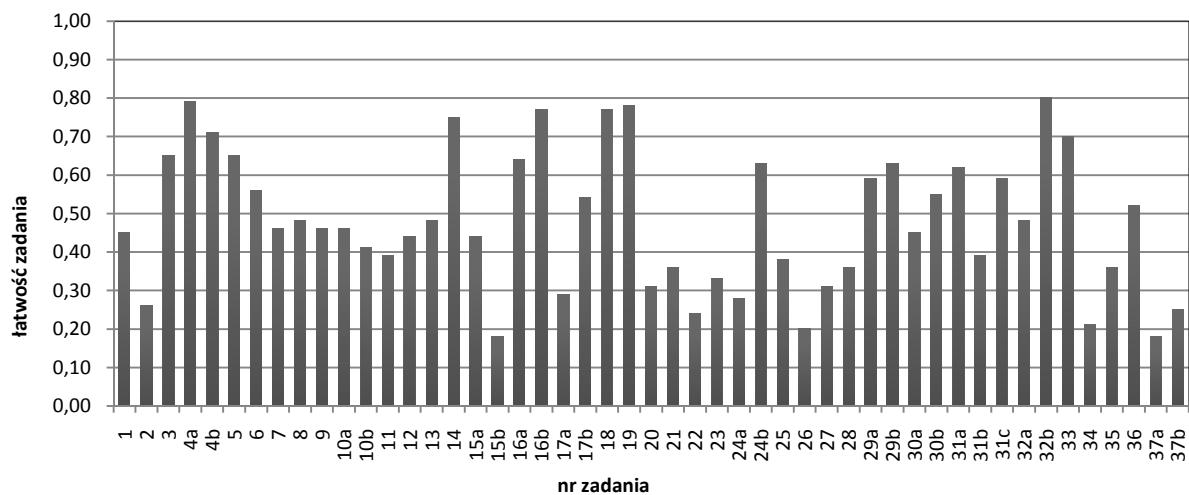


Tabela 10. Stopień opanowania umiejętności – województwo warmińsko-mazurskie

Sprawdzana umiejętność		Numer zadania	Liczba punktów	Procent uzyskanych punktów
I. WIADOMOŚCI I ROZUMIENIE – zdający potrafi wykazać się znajomością faktów, pojęć, zależności prawidłowości i teorii niezbędnych do rozumienia i przedstawiania zdarzeń, zjawisk i procesów w zakresie:			16	49,71
Poziom podstawowy			4	61,99
I.1.	funkcjonowania systemu przyrodniczego Ziemi – zjawisk, procesów, wzajemnych zależności, zmienności środowiska w czasie i przestrzeni, równowagi ekologicznej	9	2	46,25
I.6.	współczesnych migracji ludności	19	2	77,72
Poziom rozszerzony			12	45,61
I.2.	systemu przyrodniczego Ziemi	11	2	39,36
I.3.	systemu społeczno-gospodarczego świata:			
	a) ludności	30a	1	44,55
	b) gospodarczej działalności człowieka i współczesnych tendencji gospodarki światowej	25, 26, 28, 32b, 33, 35	9	47,11
II. KORZYSTANIE Z INFORMACJI – zdający:			35	44,94
Poziom podstawowy			12	36,87
II.1.	odczytuje, selekcjonuje, porównuje, interpretuje, grupuje informacje według określonych kryteriów	5, 18, 34, 37a, 37b	7	41,50
II.2.	wskazuje możliwości zastosowania informacji geograficznych w celu rozwiązywania zadań praktycznych	2, 23	2	29,51
II.3.	przedstawia zjawiska, procesy i zależności na przykładzie wskazanego obszaru, korzystając z podanych źródeł informacji geograficznych	1, 22	3	30,98
Poziom rozszerzony			23	49,15
II.1.	pozyskuje informacje geograficzne	3, 4a, 4b, 7, 8, 10a, 10b, 12, 14, 15a, 15b, 17a, 17b, 20, 21, 24a, 24b, 27, 31a, 32a	21	47,11
II.2.	uczeń uogólnia treści geograficzne	16a, 16b	2	70,49
III. TWORZENIE INFORMACJI – zdający:			9	53,72
Poziom rozszerzony			9	53,72
III.1.	formułuje wnioski dotyczące powiązań i zależności w systemie człowiek - przyroda - gospodarka w skalach od lokalnej do globalnej	13, 36	3	50,51
III.2.	ocenia zmiany zachodzące w środowisku geograficznym wraz z rozwojem społeczno-gospodarczym	29a, 29b, 31b, 31c	4	55,12
III.3.	proponuje rozwiązania problemów istniejących w środowisku geograficznym, zgodnie z koncepcją zrównoważonego rozwoju i zasadami współpracy międzynarodowej	6, 30b	2	55,75

1.2. Wyniki w obszarach standardów wymagań egzaminacyjnych

W przypadku arkusza dla poziomu rozszerzonego najlepiej zdający poradzi sobie z zadaniami z obszaru III. Za zadania sprawdzające umiejętność tworzenia informacji zdający otrzymali średnio powyżej 50% możliwych do uzyskania punktów. Nieco słabiej niż w obszarze III wypadł poziom opanowania umiejętności obszaru I (średnio nieco poniżej 50%). O ile za zadania z zakresu poziomu podstawowego zdający otrzymali średnio powyżej 60%, to z poziomu rozszerzonego już tylko nieco powyżej 45%. Najbardziej zdający poradzi sobie z zadaniami obszaru II – korzystanie z informacji. W tym przypadku zadania opierające się na wiadomościach z poziomu podstawowego sprawiły uczniom znacznie więcej problemów, gdyż za ich rozwiązanie uzyskali o kilka procent mniej niż za zadania bazujące na wiedzy z poziomu rozszerzonego.

Najtrudniejsze było zadanie 37a). Do podanych opisów należało dopisać nazwy parków narodowych oraz określić ich rozmieszczenie geograficzne na załączonej mapie konturowej Polski. Średnio tylko co piąta osoba rozpoznała minimum dwa opisane parki i prawidłowo podała ich położenie geograficzne. Osoby, które wykonały to zadanie w pełnym zakresie, stanowiły bardzo niewielki odsetek piszących. Zadania badające znajomość polskich parków narodowych w arkuszach z lat ubiegłych zwykle okazywały się trudne lub bardzo trudne (arkusz z 2009 roku – rozwiązywalność zadania ok. 25%, arkusz z 2008 roku – ok. 40%). Zatem wyraźnie widoczny jest spadek poziomu opanowania tej umiejętności przez przystępujących do egzaminu maturalnego uczniów.

W drugim z najtrudniejszych zadań – zadaniu 15b – na podstawie zamieszczonego w zadaniu wykresu należało przedstawić zróżnicowanie rocznych przepływów dwóch wybranych rzek europejskich. Spora grupa piszących potrafiła prawidłowo podać różnicę w ilości opadów atmosferycznych w okresie zimowym i letnim jako główną przyczynę zróżnicowania przepływów dla Sekwany. Znacznie większy problem sprawiło, niestety, podanie przyczyny zmiany przepływów rzeki Rodan w ciągu roku. Zaledwie co piąta uczestnicząca w egzaminie osoba powiązała je z roztopiającymi się w okresie letnim lodowcami górskimi w Alpach. W związku z tym, iż aby uzyskać 1 punkt, należało podać przyczyny zróżnicowania rocznych przepływów zarówno dla Sekwany jak i dla Rodanu, zadanie to dla większości piszących okazało się bardzo trudne. Przyczyny słabego opanowania tej umiejętności były co najmniej dwie: po pierwsze w części a) tego zadania uczniowie do wykresów przyporządkowywali nazwy podanych rzek europejskich – ich nieprawidłowe rozpoznanie mogło mieć wyraźny wpływ na wyjaśnienia dotyczące zróżnicowania ich rocznych przepływów; po drugie słaba znajomość mapy fizycznej Europy, a przede wszystkim spore problemy z umiejscowieniem na mapie rzeki Rodan przyczyniły się do braku skojarzenia jej źródła zasilania z lodowcami górskimi masywu Alp.

Najłatwiejsze okazało się zadanie 4a. Na podstawie zamieszczonego tekstu należało wybrać – spośród podanych – cztery wydarzenia prowadzące do powstania Pustyni Błędowskiej oraz uszeregować je w kolejności od najstarszego do najmłodszego. Z zadaniem tym doskonale poradziło sobie ponad $\frac{3}{4}$ zdających. Wszystkie zawarte w ciągu przyczynowo-skutkowym wydarzenia były wyraźnie opisane, a ułożenie ich w odpowiedniej kolejności nie nastroczało zbyt dużej trudności. Drugim spośród najłatwiejszych okazało się zadanie 32b. Większość spośród uczestniczących w egzaminie osób dokonała prawidłowego wyboru nazwy państwa należącego do organizacji NAFTA. Ułatwieniem był na pewno fakt, iż wśród wymienionych w tabeli nazw państw znajdowały się dwa kraje należące do tej organizacji.

1.3. Wnioski

Analizując wyniki, można wysnuć wnioski dotyczące poziomu opanowania umiejętności oraz treści programowych zawartych w *Informatorze maturalnym z geografii od 2005 roku* oraz w *Podstawie programowej*.

Absolwenci, którzy przystąpiłi do egzaminu na poziomie rozszerzonym, nie opanowali w stopniu zadowalającym ani jednej sprawdzanej w teście umiejętności

Zdający arkusz na poziomie rozszerzonym najslabiej opanowali wiedzę z następujących standardów:

- System przyrodniczy Ziemi (w szczególności Astronomiczne podstawy geografii, Geologia i geomorfologia, Hydrologia i Oceanologia, Elementy geosfery z poziomu podstawowego).
- Gospodarcza działalność człowieka i współczesne tendencje gospodarki światowej (w szczególności Geografia przemysłu, Geografia transportu).
- Funkcjonalne i przestrzenne powiązania oraz wzajemne zależności w systemie człowiek – przyroda – gospodarka z poziomu podstawowego (głównie Parki narodowe, Czynniki wpływające na życie i działalność człowieka).
- Konflikty zbrojne i inne zagrożenia społeczno-ekonomiczne (z poziomu podstawowego).

Zdający egzamin z geografii na poziomie rozszerzonym najslabiej opanowali następujące umiejętności z zakresu następujących standardów:

- Analizy map konturowych i tematycznych,
- Analizy przekrojów, profili i blokdiagramów,
- Analizy schematów, rysunków schematycznych i fotografii,
- Analizy wykresów, diagramów, kartogramów i kartodiagramów,
- Analizy i tworzenia modeli przyczynowo-skutkowych,
- Klasyfikowania informacji,
- Prezentowania wyników analiz różnymi metodami,
- Wykonywania obliczeń,
- Rozpoznawania obiektów, zjawisk i procesów (z poziomu podstawowego),
- Wykonywania pomiarów (z poziomu podstawowego).