



**Okręgowa Komisja Egzaminacyjna w Łomży**  
18-400 Łomża, ul. Nowa 2, tel. fax. (086) 216-44-95,  
(086) 473-71-20, (086) 473-71-21, (086) 473-71-22,  
[www.oke.lomza.com](http://www.oke.lomza.com) email: sekretariat@oke.lomza.com

## INFROMACJA

o wynikach sprawdzianu przeprowadzonego  
8 kwietnia 2010 roku  
w szóstych klasach szkół podstawowych  
na terenie województwa podlaskiego i warmińsko-mazurskiego

Łomża, maj 2010

## 1. POPULACJA ZDAJĄCYCH (INFORMACJA DOTYCZY WSZYSTKICH ZDAJĄCYCH)

8 kwietnia 2010 roku po raz dziewiąty przeprowadzono sprawdzian na podstawie Rozporządzenia Ministra Edukacji Narodowej z dnia 30 kwietnia 2007 roku w sprawie warunków i sposobu oceniania, klasyfikowania i promowania uczniów i słuchaczy oraz przeprowadzania sprawdzianów i egzaminów w szkołach publicznych (DzU Nr 83, poz. 562 z późniejszymi zmianami). Objęto nim uczniów kończących szkołę podstawową.

Tabela 1.1. Uczniowie, którzy przystąpili do sprawdzianu z uwzględnieniem typów zestawów egzaminacyjnych

Symbol arkusza	Opis	Liczba uczniów		
		podlaskie	warmińsko-mazurskie	OKE Łomża
S-1-102, S-1-102-L <sup>1</sup>	standardowy	12 441	15 468	27 909
S-4-102	dla uczniów słabo widzących (16 pkt)	7	7	14
S-5-102	dla uczniów słabo widzących (24 pkt)	3	4	7
S-6-102	dla uczniów niewidomych (pismo Braille`a)	–	2	2
S-7-102	dla uczniów słabo słyszących i niesłyszących	21	39	60
S-8-102 S-8-102-L	dla uczniów z lekką niepełnosprawnością intelektualną	183	348	531
	Razem	12 655	15 868	28 523

W roku szkolnym 2009/2010 w sesji wiosennej do sprawdzianu przystąpiło 28 523 uczniów z 935 szkół działających na terenie Okręgowej Komisji Egzaminacyjnej w Łomży. Rejon OKE w Łomży obejmuje dwa województwa: podlaskie i warmińsko-mazurskie.

Standardowy zestaw testowy rozwiązywało 97,8% szóstoklasistów. Pozostali – 614 – pisali arkusze dostosowane do swoich dysfunkcji.

Ze względów zdrowotnych lub losowych ze sprawdzianu zwolnionych zostało 40 uczniów, (27 w województwie podlaskim i 13 w województwie warmińsko-mazurskim). Do sprawdzianu nie przystąpiło 51 osób. Szóstoklasiści, których absencja była usprawiedliwiona (przyczyny losowe, stan zdrowia itp.) będą mogli rozwiązywać arkusze w drugim terminie, czyli 8 czerwca 2010 roku. Laureaci konkursów przedmiotowych (274 uczniów, to jest około 1% populacji) zostali zwolnieni z formalnego przystąpienia do sprawdzianu, a na zaświadczeniach otrzymają maksymalny wynik – to jest 40 punktów.

<sup>1</sup> Zestaw testowy w języku litewskim.

Tabela 1.2. Uczniowie na sprawdzianie z uwzględnieniem płci

Łączna liczba uczniów	Dziewczęta		Chłopcy	
	liczba	%	liczba	%
podlaskie	6 035	47,7	6 620	52,3
warmińsko-mazurskie	7 675	48,4	8 193	51,6
OKE w Łomży	13 710	48,1	14 813	51,9

Tabela 1.3. Uczniowie na sprawdzianie z uwzględnieniem dysleksji

Łączna liczba uczniów	Uczniowie bez dysleksji		Uczniowie z dysleksją	
	liczba	%	liczba	%
podlaskie	11 464	90,6	1 191	9,4
warmińsko-mazurskie	14 199	89,5	1 669	10,5
OKE w Łomży	25 663	90,0	2 860	10,0

Tabela 1.4. **Uczniowie** na sprawdzianie z uwzględnieniem wielkości miejscowości

Lokalizacja szkoły	Woj. podlaskie		Woj. warmińsko-mazurskie		OKE Łomża	
	Liczba	%	Liczba	%	Liczba	%
wieś	4 808	38,0	6 161	38,9	10 969	38,5
miasto do 20 tys. mieszkańców	2 109	16,7	3 749	23,6	5 858	20,5
miasto od 20 do 100 tys. mieszkańców	3 029	23,9	3 258	20,5	6 287	22,0
miasto powyżej 100 tys. mieszkańców	2 709	21,4	2 700	17,0	5 409	19,0
Razem	12 655	100	15 868	100	28 523	100

Tabela 1.5. **Szkoły** na sprawdzianie z uwzględnieniem wielkości miejscowości

Lokalizacja szkoły	Woj. podlaskie		Woj. warmińsko-mazurskie		OKE Łomża	
	liczba	%	liczba	%	liczba	%
wieś	229	70,7	354	69,1	653	69,8
miasto do 20 tys. mieszkańców	35	8,3	66	12,9	101	10,8
miasto od 20 do 100 tys. mieszkańców	43	10,2	48	9,4	91	9,7
miasto powyżej 100 tys. mieszkańców	46	10,9	44	8,6	90	9,7
Razem	423	100	512	100	935	100

W obu województwach utrzymuje się nieznaczna przewaga chłopców w populacji przystępujących do sprawdzianu. Co dziesiąty szóstoklasista to uczeń ze specyficznymi problemami w uczeniu się. Blisko 40% kończących szkołę podstawową uczęszczało do szkół zlokalizowanych na wsi (w obu województwach takich szkół było 653). Pozostali uczniowie kształcili się w szkołach miejskich: w województwie warmińsko-mazurskim największy odsetek w miastach do 20 tysięcy mieszkańców, w województwie podlaskim – w miastach od 20 do 100 tysięcy mieszkańców.

## 2. WYNIKI SPRAWDZIANU STANDARDOWEGO (INFORMACJE ZAWARTE W ROZDZIAŁACH OD 2. DO 6. DOTYCZĄCY PISZĄCYCH TYLKO STANDARDOWY ZESTAW TESTOWY – TYPY ARKUSZY PATRZ TABELA 1.1.)

Standardowy zestaw testowy okazał się dla uczniów umiarkowanie trudny. Łatwość testu wyniosła 0,62 w województwie podlaskim, a w warmińsko-mazurskim 0,60. Maksymalną liczbę punktów w obu województwach zdobyło 306 szóstoklasistów. Prawie 90% z nich stanowili laureaci konkursów przedmiotowych. Nikt nie uzyskał wyniku 0 pkt. Najniższą liczbę punktów (2 pkt) otrzymało 3 uczniów.

Statystyczny uczeń klasy szóstej na terenie OKE w Łomży uzyskał na sprawdzianie 24,4 punktu, co stanowi 61% punktów możliwych do zdobycia. Wynik najczęściej występujący to 32 punkty, wynik środkowy 25 punktów. Odchylenie standardowe wyników ma wartość 8,01 punktu, zatem około 70% szóstoklasistów uzyskało wynik w przedziale od 32 do 16 punktów. Współczynnik zmienności wskazuje na słabe zróżnicowanie osiągnięć uczniów na sprawdzianie.

Różnice między wartościami poszczególnych wskaźników statystycznych w obu województwach są niewielkie i wynoszą np. w wyniku średnim niecały 1 punkt.

Tabela 2.1. Wyniki sprawdzianu

Rodzaj wskaźnika	Wartość wskaźnika	
	woj. podlaskie	woj. warmińsko-mazurskie
Liczebność	12 441	15 468
Wynik średni	24,8 pkt	24,0 pkt
Procent uzyskanych punktów	62	60
Wynik najniższy	3 pkt	2 pkt
Wynik najwyższy	40 pkt	40 pkt
Mediana <sup>2</sup>	25 pkt	25 pkt
Modalna <sup>3</sup>	31 pkt	32 pkt
Odchylenie standardowe <sup>4</sup>	8,04 pkt	7,97 pkt
Współczynnik zmienności <sup>5</sup>	0,32	0,33

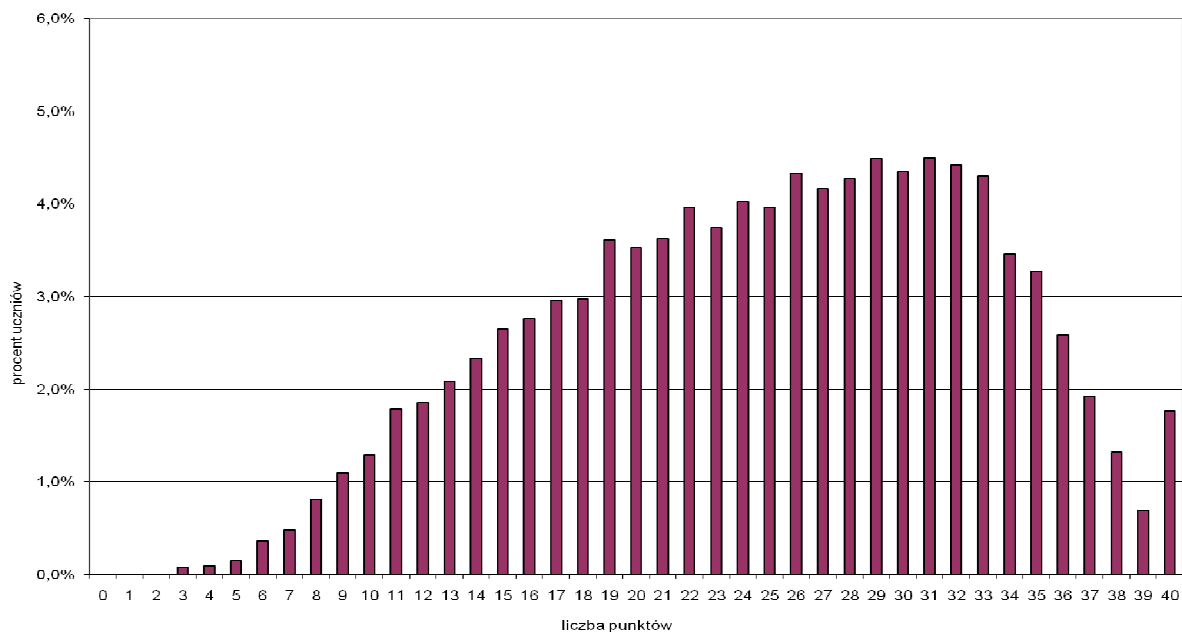
<sup>2</sup> Mediana – wynik środkowy, dzieli uczniów na dwie równe grupy, takie, że połowa uczniów ma wynik niższy lub równy medianie a połowa ma wynik wyższy lub równy medianie.

<sup>3</sup> Modalna – wynik najczęściej występujący w badanej grupie.

<sup>4</sup> Odchylenie standardowe – miara rozrzutu wyników w stosunku do średniej, wyrażona w punktach. Im wyższa wartość odchylenia, tym większe zróżnicowanie wyników.

<sup>5</sup> Współczynnik zmienności – (klasyczny) – oznaczany  $V_s$  lub  $V_d$  – jest to iloraz odchylenia standardowego (lub przeciętnego) przez średnią arytmetyczną. Wielkość niemianowana, używana do porównań zmienności w dwu lub więcej zbiorowościach. Pozwala ocenić, czy struktury są zróżnicowane względem wyników egzaminów.

Wykres 2.1. Rozkład wyników sprawdzianu – województwo podlaskie



Wykres 2.2. Rozkład wyników sprawdzianu – województwo warmińsko-mazurskie

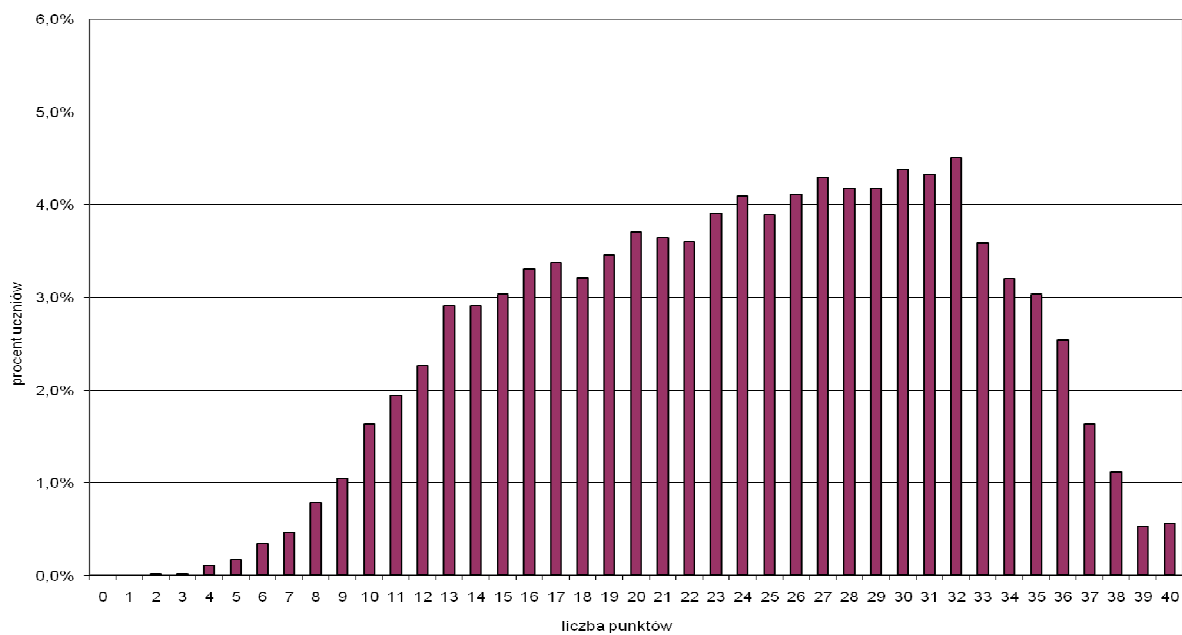


Tabela 2.2 Wyniki uczniów w krajowej skali staniowej

Nr przedziału	Opis wyniku /poziom/	Wyniki w przedziałach punktowych	% uczniów w kraju	% uczniów w woj. podlaskim	% uczniów w woj. warmińsko-mazurskim
1	najniższy	0–9	3,1	3,1	3,0
2	bardzo niski	10–13	7,6	7,0	8,8
3	niski	14–17	11,3	10,7	12,6
4	niżej średni	18–22	17,3	17,7	17,6
5	średni	23–27	20,2	20,2	20,3
6	wyżej średni	28–31	17,3	17,6	17,1
7	wysoki	32–34	12,1	12,2	11,3
8	bardzo wysoki	35–37	8,4	7,8	7,2
9	najwyższy	38–40	2,7	3,8	2,2

Wykres 2.3. Rozkład wyników sprawdzianu z uwzględnieniem wielkości miejscowości – województwo podlaskie

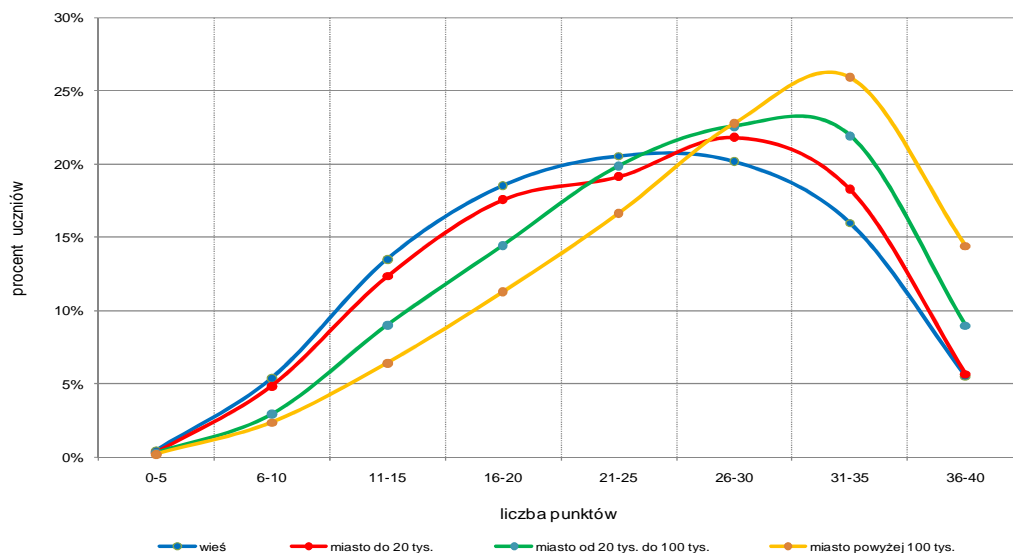


Tabela 2.3. Wyniki sprawdzianu z uwzględnieniem wielkości miejscowości – województwo podlaskie

Wielkość miejscowości	Liczebność	Wynik średni (pkt)	Procent uzyskanych punktów	Wynik najniższy (pkt)	Wynik najwyższy (pkt)	Odchylenie standardowe (pkt)	Mediana (pkt)	Modalna (pkt)
wieś	4 701	23,3	58	3	40	7,99	23	29
miasto do 20 tys.	2 083	23,9	60	3	40	7,98	25	26
miasto od 20 do 100 tys.	2 977	25,6	64	3	40	7,75	26	30
miasto powyżej 100 tys.	2 680	27,4	68	4	40	7,76	29	32

Wykres 2.4. Rozkład wyników sprawdzianu z uwzględnieniem wielkości miejscowości – województwo warmińsko-mazurskie

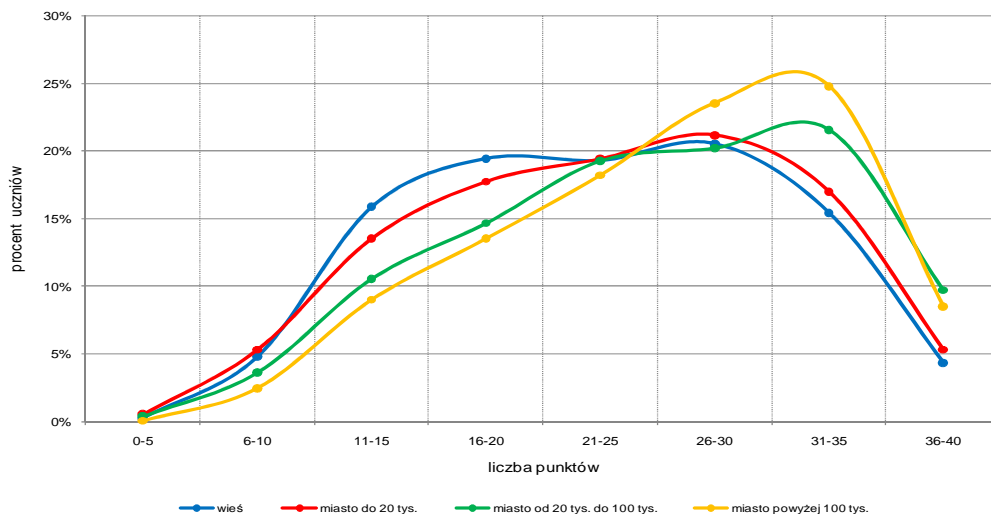


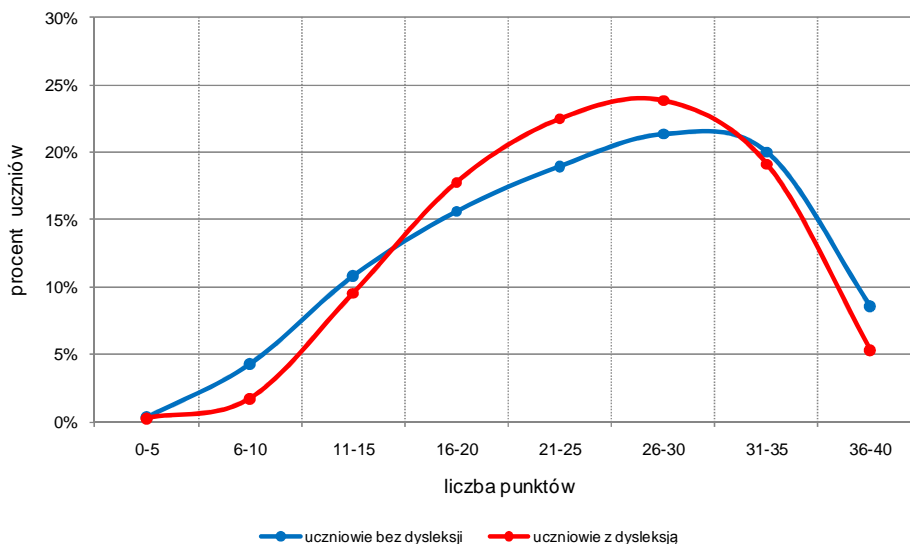
Tabela 2.4. Wyniki sprawdzianu z uwzględnieniem wielkości miejscowości – województwo warmińsko-mazurskie

Wielkość miejscowości	Liczebność	Wynik średni (pkt)	Procent uzyskanych punktów	Wynik najniższy (pkt)	Wynik najwyższy (pkt)	Odchylenie standardowe (pkt)	Mediana (pkt)	Modalna (pkt)
wieś	6 010	22,9	57	3	40	7,80	23	26
miasto do 20 tys.	3 644	23,4	59	2	40	7,99	24	29
miasto od 20 do 100 tys.	3 171	25,2	63	2	40	8,10	26	32
miasto powyżej 100 tys.	2 643	26,0	65	5	40	7,59	27	31

W obu województwach obserwuje się różnice w wynikach uczniów ze względu na lokalizację szkoły. Osiągnięcia szóstoklasistów ze szkół miejskich są wyższe niż ich rówieśników uczących się na wsi. Statystyczny uczeń klasy szóstej w rejonie OKE w Łomży kształcący się w szkole wiejskiej uzyskał na sprawdzianie 23 punkty, co stanowi 58% punktów możliwych do zdobycia. Średni wynik ucznia w mieście powyżej 100 tysięcy mieszkańców jest wyższy o 3,6 punktu, czyli blisko o 10%.

Wykresy i tabele zamieszczone poniżej przedstawiają rozkłady wyników uczniów bez dysleksji i z dysleksją oraz wyniki dziewcząt i chłopców.

Wykres 2.5. Rozkład wyników sprawdzianu z uwzględnieniem dostosowania sprawdzianu – województwo podlaskie



Wykres 2.6. Rozkład wyników sprawdzianu z uwzględnieniem dostosowania sprawdzianu – województwo warmińsko--mazurskie

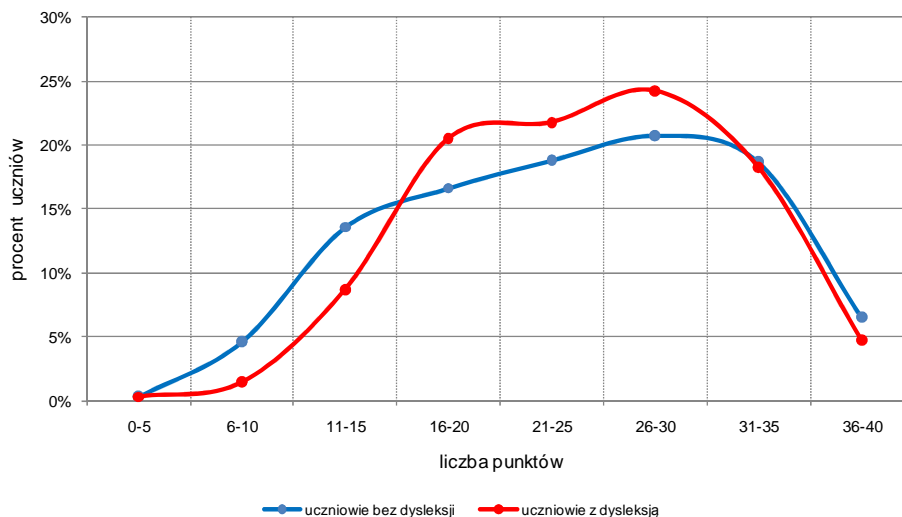
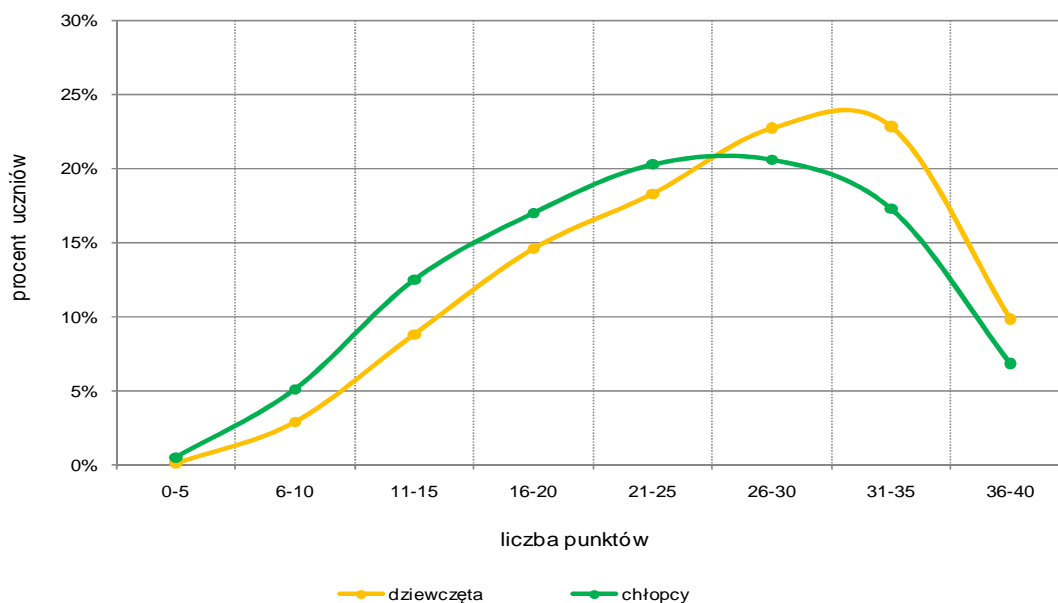




Tabela 2.5. Miary opisujące wyniki sprawdzianu z uwzględnieniem dostosowania sprawdzianu

Rodzaj wskaźnika	Wartość wskaźnika			
	uczniowie bez dysleksji		uczniowie z dysleksją	
	woj. podlaskie	woj. warmińsko-mazurskie	woj. podlaskie	woj. warmińsko-mazurskie
Liczebność	11 254	13 805	1 187	1 663
Wynik średni	24,8 pkt	24,0 pkt	24,8 pkt	24,5 pkt
Procent uzyskanych punktów	62	60	62	61
Wynik najniższy	3 pkt	2 pkt	3 pkt	4 pkt
Wynik najwyższy	40 pkt	40 pkt	40 pkt	40 pkt
Mediana	25 pkt	25 pkt	25 pkt	25 pkt
Modalna	31 pkt	32 pkt	23 pkt	28 pkt
Odchylenie standardowe	8,14 pkt	8,08 pkt	7,06 pkt	6,95 pkt
Współczynnik zmienności	0,33	0,34	0,29	0,28

Wykres 2.7. Rozkład wyników sprawdzianu z uwzględnieniem płci – województwo podlaskie



Wykres 2.8. Rozkład wyników sprawdzianu z uwzględnieniem płci – województwo warmińsko-mazurskie

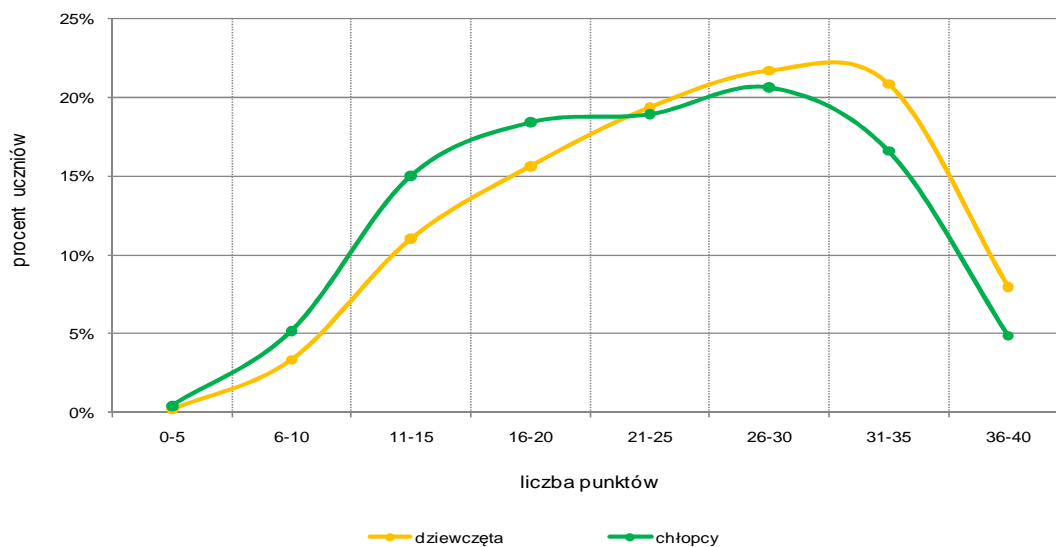


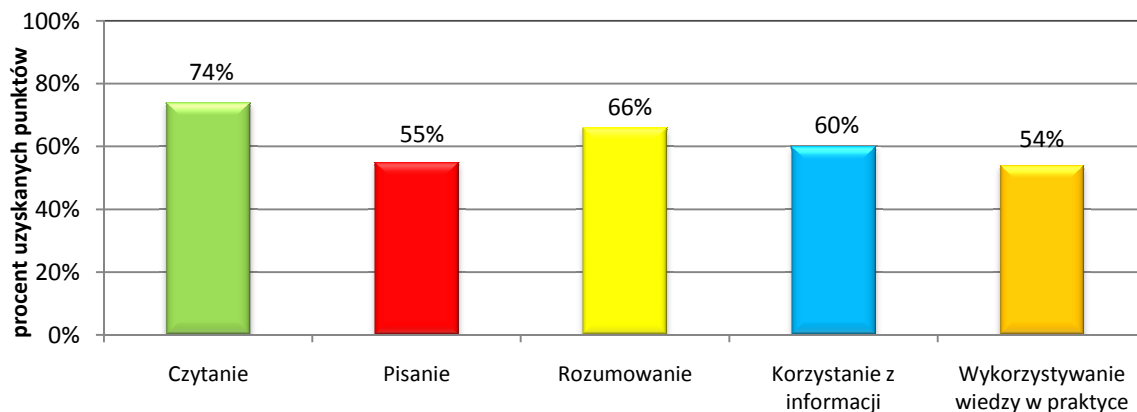
Tabela 2.6. Miary opisujące wyniki sprawdzianu z uwzględnieniem płci zdających

Rodzaj wskaźnika	Wartość wskaźnika			
	dziewczęta		chłopcy	
	woj. podla- skie	woj. warmiń- sko-mazurskie	woj. podla- skie	woj. warmiń- sko-mazurskie
Liczebność	5 969	7 531	6 472	7 937
Wynik średni	25,9 pkt	24,9 pkt	23,8 pkt	23,1 pkt
Procent uzyskanych punktów	65	62	60	58
Wynik najniższy	3 pkt	3 pkt	3 pkt	2 pkt
Wynik najwyższy	40 pkt	40 pkt	40 pkt	40 pkt
Mediana	27 pkt	26 pkt	24 pkt	23 pkt
Modalna	31 pkt	32 pkt	28 pkt	27 pkt
Odchylenie standardowe	7,79 pkt	7,86 pkt	8,15 pkt	7,98 pkt
Współczynnik zmienności	0,30	0,32	0,34	0,34

### 3. OSIĄGNIĘCIA UCZNIÓW W OBSZARACH UMIEJĘTNOŚCI

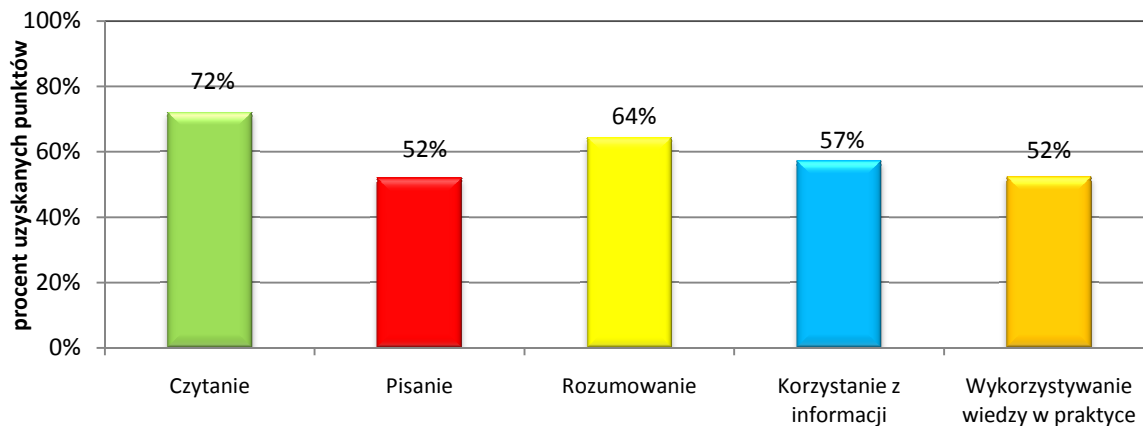
Celem sprawdzianu było zbadanie, w jakim stopniu uczniowie kończący szóstą klasę szkoły podstawowej opanowali umiejętności opisane w standardach wymagań egzaminacyjnych – czytanie, pisanie, rozumowanie, korzystanie z informacji, wykorzystywanie wiedzy w praktyce.

Wykres 3.1. Osiągnięcia uczniów w obszarach umiejętności – województwo podlaskie



Uczniowie z województwa podlaskiego najlepiej poradzili sobie z rozwiązywaniem zadań z czytania. Trudne okazały się umiejętności z obszarów wykorzystywanie wiedzy w praktyce, pisanie, korzystanie z informacji i rozumowanie.

Wykres 3.2. Osiągnięcia uczniów w obszarach umiejętności – województwo warmińsko-mazurskie



Uczniowie z województwa warmińsko-mazurskiego najlepiej poradzili sobie z rozwiązywaniem zadań z czytania. Trudne okazały się umiejętności z obszarów pisanie, wykorzystywanie wiedzy w praktyce, korzystanie z informacji i rozumowanie.

#### 4. WYKONANIE ZADAŃ

Zestaw testowy zawierał 20 zadań zamkniętych i 5 otwartych. Zdania zamknięte były zadaniami wielokrotnego wyboru. Każde sprawdzało jedną umiejętność i punktowane było 0 – 1.

Wśród 5 zadań otwartych 4 to zadania matematyczne oraz 1 polonistyczne wymagające napisania tekstu o czymś sukcesie i drodze do tego sukcesu.

Za poprawne rozwiązanie wszystkich zadań można było uzyskać 40 punktów – 20 punktów za zadania zamknięte i 20 punktów za zadania otwarte.

W grupie zadań sprawiających szóstoklasistom problemy znalazło się zadanie 11., badające czynne posługiwanie się terminami literackimi oraz zadanie 23., w którym uczeń winien wykazać się umiejętnością wykonywania obliczeń dotyczących długości.

Najlepiej uczniowie poradzili sobie z zadaniami zamkniętymi 13. i 10. Oba odnosiły się do umiejętności odczytywania tekstu literackiego.

Tabela 4.1. Łatwość zadań zamkniętych – województwo podlaskie

Nr zadania	1	2	3	4	5	6	7	8	9	10	11	12	13	14	15	16	17	18	19	20
łatwość <sup>6</sup>	0,80	0,82	0,71	0,85	0,76	0,72	0,68	0,66	0,69	0,96	0,21	0,63	0,98	0,70	0,67	0,84	0,80	0,53	0,38	0,71

Tabela 4.2. Łatwość zadań zamkniętych – województwo warmińsko-mazurskie

Nr zadania	1	2	3	4	5	6	7	8	9	10	11	12	13	14	15	16	17	18	19	20
łatwość	0,78	0,79	0,69	0,84	0,75	0,71	0,67	0,64	0,68	0,96	0,19	0,61	0,98	0,69	0,68	0,82	0,78	0,50	0,35	0,70

Spośród 20 zadań zamkniętych tylko dwa okazały się dla populacji piszącej sprawdzian zadaniami trudnymi i bardzo trudnymi (11. i 19.). Najwięcej problemów szóstoklasiści mieli z rozwiązaniem zadania 11. (prawidłowych odpowiedzi udzieliło 21% uczniów w województwie podlaskim i 19% uczniów w województwie warmińsko-mazurskim). W województwie warmińsko-mazurskim osiem zadań zamkniętych było umiarkowanie trudnych (3., 7., 8., 9., 12., 14., 15., 18.), a w województwie podlaskim sześć (7., 8., 9., 12., 15., 18.). W województwie warmińsko-mazurskim dziesięć zadań okazało się łatwych i bardzo łatwych (1., 2., 4., 5., 6., 10., 13., 16., 17., 20.), a w województwie podlaskim dwanaście (1., 2., 3., 4., 5., 6., 10., 13., 14., 16., 17., 20.).

Tabela 4.3. Łatwość czynności w zadaniach otwartych – województwo podlaskie

Nr czynności	21.I	21.II	22.I	22.II	23.I	23.II	24.I	24.II	25.I	25.II	25.III	25.IV	25.V
łatwość	0,50	0,40	0,89	0,63	0,33	0,25	0,63	0,48	0,77	0,26	0,37	0,57	0,51
nr zadania	21		22		23		24		25				
łatwość	0,45		0,76		0,29		0,56		0,55				

<sup>6</sup> Łatwość zadania jest stosunkiem liczby punktów uzyskanych za rozwiązanie tego zadania przez wszystkich uczniów biorących udział w testowaniu do maksymalnej liczby punktów możliwej do uzyskania przez tych uczniów. Mierzonej wielkości – łatwości zadań – przyporządkowana jest kategoria łatwości. Zadanie jest: bardzo trudne jeśli łatwość zawarta jest między 0,00-0,19; trudne jeśli łatwość zawarta jest między 0,20-0,49; umiarkowanie trudne jeśli łatwość zawarta jest między 0,50-0,69; łatwe jeśli łatwość zawarta jest między 0,70-0,89; bardzo łatwe jeśli łatwość zawarta jest między 0,90-1,00.

Tabela 4.3. Łatwość czynności w zadaniach otwartych – województwo warmińsko-mazurskie

Nr czynności	21.I	21.II	22.I	22.II	23.I	23.II	24.I	24.II	25.I	25.II	25.III	25.IV	25.V
łatwość	0,48	0,36	0,89	0,59	0,32	0,24	0,61	0,48	0,77	0,27	0,31	0,53	0,47
nr zadania	21		22		23		24		25				
łatwość	0,42		0,74		0,28		0,54		0,52				

Zadania łatwe sprawdzały odczytywanie tekstu literackiego, odczytywanie tekstu poetyckiego oraz posługiwanie się źródłem informacji.

Zadania otwarte były umiarkowanie trudne. Najtrudniejszym okazało się zadanie 23.

## 5. WYNIKI SZKÓŁ

Tabela 5.1. Wyniki szkół w krajowej skali staninowej

Nr przedziału	Opis wyniku /poziom/	Wyniki w przedziałach punktowych	% szkół w kraju	% szkół w woj. podlaskim	% szkół w woj. warmińsko-mazurskim
1	najniższy	7,6–18,5	3,9	2,7	5,0
2	bardzo niski	18,6–20,3	7,1	6,6	8,5
3	niski	20,4–21,8	12,3	15,2	16,0
4	niżej średni	21,9–23,2	16,7	16,2	18,7
5	średni	23,3–24,8	19,8	20,2	21,2
6	wyżej średni	24,9–26,2	16,7	16,2	15,4
7	wysoki	26,3–27,8	12,3	10,6	9,1
8	bardzo wysoki	27,9–29,9	7,1	8,2	4,6
9	najwyższy	30,0–37,7	4,2	4,0	1,7

Przy obliczaniu przedziałów wyników w skali staninowej nie brano pod uwagę szkół podstawowych, w których do sprawdzianu przystępowało od 1 do 4 uczniów. Na terenie OKE w Łomży takich placówek było 50 (w województwie podlaskim – 38, warmińsko-mazurskim – 12).

## 6. ŚREDNIE WYNIKI W POWIATACH

Tabela 6.1. Średnie wyniki sprawdzianu w poszczególnych powiatach województwa podlaskiego

Powiat	Liczba szkół	Liczba uczniów	Średni wynik (pkt)	Procent punktów	Odchylenie standardowe
augustowski	28	676	24,5	61%	7,76
białostocki	46	1 243	24,0	60%	8,08
bielski	22	546	23,6	59%	8,04
grajewski	23	570	23,9	60%	8,04
hajnowski	13	436	23,3	58%	7,81
kolneński	24	514	23,6	59%	8,01
łomżyński	34	600	22,7	57%	8,13
moniecki	22	471	23,4	59%	7,62
sejneński	14	255	23,3	58%	8,11
siemiatycki	17	541	23,7	59%	8,05
sokólski	36	785	23,7	59%	7,53
suwalski	21	417	22,7	57%	8,17
wysokomazowiecki	33	674	24,2	60%	8,28
zambrowski	22	532	24,4	61%	7,91
Białystok	44	2 695	27,4	68%	7,75
Łomża	6	631	26,7	67%	7,88
Suwałki	9	855	25,7	64%	7,53

Tabela 6.2. Średnie wyniki sprawdzianu w poszczególnych gminach województwa podlaskiego

Powiat	Gmina	Liczba szkół	Liczba uczniów	Średni wynik (pkt)	Procent punktów	Odchylenie standardowe
augustowski	Augustów – miasto	5	329	25,6	64%	7,38
	Augustów	8	101	23,2	58%	8,48
	Bargłów Kościelny	4	71	24,3	61%	8,08
	Lipsk	3	61	21,9	55%	7,75
	Nowinka	2	33	21,9	55%	8,55
	Płaska	2	27	25,6	64%	6,47
	Sztabin	4	54	24,1	60%	7,24
białostocki	Choroszcz	4	106	24,1	60%	8,09
	Czarna Białostocka	2	119	23,4	58%	7,88
	Dobrzyniewo Duże	5	72	23,3	58%	7,16
	Gródek	2	42	22,0	55%	9,08
	Juchnowiec Kościelny	3	140	25,2	63%	8,27
	Łapy	9	205	24,8	62%	7,99
	Michałowó	1	48	21,5	54%	7,18
	Poświętne	2	42	27,2	68%	7,52
	Supraśl	2	82	23,7	59%	8,17
	Suraz	1	19	23,6	59%	9,84

*Informacja o wynikach sprawdzianu przeprowadzonego 8 kwietnia 2010 roku  
Okręgowa Komisja Egzaminacyjna w Łomży*

<b>Powiat</b>	<b>Gmina</b>	<b>Liczba szkół</b>	<b>Liczba uczniów</b>	<b>Średni wynik (pkt)</b>	<b>Procent punktów</b>	<b>Odchylenie standardowe</b>
	Turośl Kościelna	4	51	22,9	57%	8,42
	Tykocin	2	82	23,8	59%	9,70
	Wasilków	2	119	24,6	61%	7,50
	Zabłudów	5	86	23,7	59%	7,25
	Zawady	2	30	22,1	55%	7,56
bielski	Bielsk Podlaski – miasto	4	247	25,3	63%	7,99
	Brańsk – miasto	1	44	23,1	58%	7,98
	Bielsk Podlaski	2	58	21,1	53%	7,73
	Boćki	2	38	18,0	45%	7,74
	Brańsk	6	71	23,4	58%	6,62
	Orla	1	16	26,3	66%	7,25
	Rudka	2	18	21,5	54%	9,62
	Wyszki	4	54	23,4	58%	7,86
grajewski	Grajewo – miasto	3	263	25,4	64%	7,55
	Grajewo	3	62	21,8	54%	8,11
	Radziłów	4	55	21,3	53%	8,36
	Rajgród	5	73	23,2	58%	7,96
	Szczuczyn	3	61	22,2	55%	8,72
	Wąsosz	5	56	24,3	61%	7,96
hajnowski	Hajnówka – miasto	4	208	23,5	59%	8,26
	Białowieża	1	33	22,9	57%	7,18
	Czeremcha	1	36	23,6	59%	7,40
	Czyże	1	20	21,1	53%	7,57
	Dubicze Cerkiewne	1	13	21,8	55%	9,07
	Hajnówka	2	39	24,4	61%	6,86
	Kleszczele	1	17	25,1	63%	6,22
	Narew	1	41	22,0	55%	7,80
	Narewka	1	29	24,2	61%	7,54
kolneński	Kolno – miasto	2	125	24,7	62%	8,01
	Grabowo	3	60	25,3	63%	7,40
	Kolno	8	101	23,0	57%	9,36
	Mały Płock	4	63	25,2	63%	7,25
	Stawiski	2	81	23,1	58%	7,50
	Turośl	5	84	20,6	52%	6,83
łomżyński	Jedwabne	2	65	21,2	53%	8,36
	Łomża	9	116	24,1	60%	7,83
	Miastkowo	2	63	21,0	52%	6,70
	Nowogród	2	44	24,8	62%	7,89
	Piątnica	8	128	22,6	57%	8,15
	Przytuły	2	29	20,2	51%	9,30

Informacja o wynikach sprawdzianu przeprowadzonego 8 kwietnia 2010 roku  
Okręgowa Komisja Egzaminacyjna w Łomży

Powiat	Gmina	Liczba szkół	Liczba uczniów	Średni wynik (pkt)	Procent punktów	Odchylenie standardowe
	Śniadowo	3	53	25,0	63%	8,00
	Wizna	3	49	22,6	57%	9,33
	Zbójna	3	53	20,8	52%	7,40
moniecki	Goniądz	4	54	22,9	57%	7,89
	Jasionówka	1	34	23,1	58%	7,17
	Jaświły	2	68	23,0	58%	8,62
	Knyszyn	2	69	24,2	60%	7,63
	Krypno	4	46	21,7	54%	6,79
	Mońki	4	154	24,0	60%	7,48
	Trzcianne	5	46	23,3	58%	7,39
sejneński	Sejny – miasto	2	81	23,3	58%	9,23
	Giby	3	41	24,0	60%	7,96
	Krasnopol	3	45	21,2	53%	7,46
	Puńsk	4	64	24,4	61%	7,37
	Sejny	2	24	23,3	58%	7,25
siemiatycki	Siemiatycze – miasto	2	180	24,5	61%	7,92
	Drohiczyn	4	71	24,9	62%	8,14
	Dziadkowice	1	36	21,2	53%	8,03
	Grodzisk	1	66	21,5	54%	8,67
	Mielnik	1	22	26,0	65%	7,75
	Milejczyce	1	23	20,9	52%	7,17
	Nurzec-Stacja	2	36	25,1	63%	8,03
	Perlejewo	1	44	21,9	55%	7,50
	Siemiatycze	4	63	24,3	61%	7,63
sokólski	Dąbrowa Białostocka	9	188	21,7	54%	7,05
	Janów	2	45	22,2	56%	8,14
	Korycin	1	48	21,6	54%	7,92
	Krynki	1	27	24,2	61%	6,97
	Kuźnica	1	52	24,9	62%	7,39
	Nowy Dwór	2	26	22,7	57%	9,21
	Sidra	3	40	23,2	58%	8,05
	Sokółka	10	240	25,7	64%	7,39
	Suchowola	5	90	24,2	61%	6,86
	Szudziałowo	2	29	24,9	62%	6,45
suwalski	Bakałarzewo	1	37	19,9	50%	7,39
	Filipów	1	62	19,7	49%	8,51
	Jeleniewo	1	41	24,5	61%	6,58
	Przerośl	2	53	23,4	59%	8,31
	Raczki	4	75	23,1	58%	8,33
	Rutka-Tartak	1	27	26,0	65%	7,09



Powiat	Gmina	Liczba szkół	Liczba uczniów	Średni wynik (pkt)	Procent punktów	Odchylenie standardowe
	Suwałki	5	57	23,4	59%	7,90
	Szypliszki	5	40	21,6	54%	8,50
	Wiżajny	1	25	24,5	61%	8,71
wysokomazowiecki	Wysokie Mazowieckie – miasto	1	117	23,2	58%	8,61
	Ciechanowiec	4	105	25,5	64%	7,58
	Czyżew-Osada	3	93	22,6	57%	8,67
	Klukowo	4	53	23,1	58%	8,45
	Kobylin-Borzymy	3	42	21,8	54%	7,72
	Kulesze Kościelne	1	31	26,2	66%	7,68
	Nowe Piekuty	3	43	26,6	66%	6,76
	Sokoły	4	59	25,5	64%	8,44
	Szepietowo	5	86	24,5	61%	8,23
	Wysokie Mazowieckie	5	45	24,4	61%	9,00
zambrowski	Zambrów – miasto	3	274	25,2	63%	7,48
	Kołaki Kościelne	3	29	22,3	56%	8,50
	Rutki	3	86	22,8	57%	8,36
	Szumowo	6	59	23,2	58%	8,72
	Zambrów	7	84	25,2	63%	7,71
M. Białystok		44	2 695	27,4	68%	7,75
M. Łomża		6	631	26,7	67%	7,88
M. Suwałki		9	855	25,7	64%	7,53

Tabela 6.3. Średnie wyniki sprawdzianu w poszczególnych powiatach województwa warmińsko-mazurskiego

Powiat	Liczba szkół	Liczba uczniów	Średni wynik (pkt)	Procent punktów	Odchylenie standardowe
bartoszycki	24	639	23,3	58%	8,02
braniewski	17	504	22,8	57%	7,89
działdowski	27	890	24,0	60%	8,01
elbląski	26	699	22,5	56%	7,94
ełcki	24	1 009	23,3	58%	7,95
giżycki	18	616	25,3	63%	7,99
gołdapski	13	302	23,3	58%	7,92
iławski	34	1 075	24,0	60%	8,04
kętrzyński	21	662	24,0	60%	8,35
lidzbarski	17	436	23,3	58%	7,89
mragowski	20	558	22,8	57%	7,83
nidzicki	16	427	23,7	59%	7,75
nowomiejski	24	560	23,3	58%	7,87
olecki	14	384	24,6	62%	7,95
olsztyński	54	1 178	23,2	58%	7,90

ostródzki	41	1 144	24,7	62%	7,50
piski	22	642	22,3	56%	8,35
szczycieński	32	837	23,4	59%	8,00
węgorzewski	9	243	24,9	62%	8,23
M. Elbląg	17	1 179	26,0	65%	7,93
M. Olsztyn	24	1 484	26,0	65%	7,30

Tabela 6.4. Średnie wyniki sprawdzianu w poszczególnych gminach województwa warmińsko-mazurskiego

Powiat	Gmina	Liczba szkół	Liczba uczniów	Średni wynik (pkt)	Procent punktów	Odchylenie standardowe
bartoszycki	Bartoszyce – miasto	5	255	25,3	63%	7,82
	Górowo Iławeckie – miasto	1	56	19,9	50%	8,28
	Bartoszyce	7	121	23,2	58%	7,43
	Biszynek	3	79	21,1	53%	7,97
	Górowo Iławeckie	4	60	20,5	51%	7,53
	Sępólno	4	68	23,6	59%	8,04
braniewski	Braniewo – miasto	3	239	23,4	59%	7,88
	Braniewo	3	58	20,6	51%	7,13
	Frombork	1	30	24,5	61%	8,14
	Lelkowo	2	34	19,5	49%	7,02
	Pieniężno	4	76	21,1	53%	7,85
	Płoskinia	2	37	24,2	60%	7,28
	Wilczęta	2	30	27,7	69%	7,58
działdowski	Działdowo – miasto	2	274	25,5	64%	7,71
	Działdowo	6	111	22,8	57%	8,08
	Iłowo-Osada	3	103	21,6	54%	8,37
	Lidzbark	6	209	23,7	59%	7,78
	Płośnica	4	71	23,2	58%	7,58
	Rybno	6	122	24,5	61%	8,31
elbląski	Elbląg	4	77	22,0	55%	7,19
	Godkowo	2	41	26,3	66%	5,47
	Gronowo Elbląskie	2	56	23,5	59%	8,96
	Markusy	2	67	21,7	54%	7,08
	Milejewo	2	28	23,4	58%	7,39
	Młynary	2	62	23,7	59%	7,79
	Pastęki	5	234	22,2	55%	8,29
	Rychliki	2	53	22,2	56%	8,30
	Tolkmicko	5	81	20,6	51%	8,04
ełcki	Ełk – miasto	7	645	23,9	60%	8,19
	Ełk	6	126	21,8	55%	7,85
	Kalinowo	5	103	22,2	56%	6,90

Powiat	Gmina	Liczba szkół	Liczba uczniów	Średni wynik (pkt)	Procent punktów	Odchylenie standardowe
	Prostki	4	92	22,8	57%	7,57
	Stare Juchy	2	43	21,4	54%	6,94
giżycki	Giżycko – miasto	4	339	26,8	67%	7,83
	Giżycko	4	73	24,0	60%	6,62
	Kruklanki	2	34	22,4	56%	7,42
	Miłki	3	33	23,5	59%	9,15
	Ryn	1	69	23,8	59%	8,28
	Wydminy	4	68	22,8	57%	8,07
ławski	Ława – miasto	3	317	25,3	63%	7,68
	Lubawa – miasto	1	129	24,9	62%	8,87
	Ława	8	147	23,0	57%	7,72
	Kisielice	3	78	24,6	62%	8,22
	Lubawa	9	148	24,0	60%	7,56
	Susz	6	167	22,1	55%	8,11
	Zalewo	4	89	23,2	58%	8,26
kętrzyński	Kętrzyn – miasto	4	255	26,1	65%	8,37
	Barciany	4	83	22,8	57%	8,97
	Kętrzyn	4	75	23,8	59%	7,55
	Korsze	4	125	21,5	54%	8,00
	Reszel	2	73	22,3	56%	8,01
	Srokowo	3	51	24,8	62%	7,37
lidzbarski	Lidzbark Warmiński – miasto	3	175	25,8	65%	7,61
	Kiwity	3	48	21,3	53%	7,58
	Lidzbark Warmiński	4	46	22,6	56%	7,64
	Lubomino	3	36	22,1	55%	6,67
	Orneta	4	131	21,1	53%	7,89
mragowski	Mragowo – miasto	3	238	22,8	57%	7,85
	Mikołajki	4	95	23,5	59%	7,51
	Mragowo	4	63	21,9	55%	7,21
	Piecki	5	100	22,8	57%	8,56
	Sorkwity	4	62	22,8	57%	7,77
nidzicki	Janowiec Kościelny	2	40	26,5	66%	7,15
	Janowo	2	45	26,8	67%	8,39
	Kozłowo	6	85	23,0	57%	7,19
	Nidzica	6	257	22,9	57%	7,70
nowomiejski	Nowe Miasto Lubawskie – miasto	2	130	24,6	61%	7,57
	Biskupiec	6	133	22,6	56%	7,85
	Grodziczno	6	97	22,5	56%	7,76
	Kurzętnik	4	109	23,2	58%	8,11

*Informacja o wynikach sprawdzianu przeprowadzonego 8 kwietnia 2010 roku  
Okręgowa Komisja Egzaminacyjna w Łomży*

<b>Powiat</b>	<b>Gmina</b>	<b>Liczba szkół</b>	<b>Liczba uczniów</b>	<b>Średni wynik (pkt)</b>	<b>Procent punktów</b>	<b>Odchylenie standardowe</b>
	Nowe Miasto Lubawskie	6	91	23,5	59%	8,09
olecki	Kowale Oleckie	3	62	21,9	55%	8,47
	Olecko	6	224	25,3	63%	7,71
	Świątajno	3	50	23,4	59%	8,95
	Wieliczki	2	48	26,3	66%	6,27
olsztyński	Barczewo	7	174	22,4	56%	7,90
	Biskupiec	7	188	22,6	57%	8,39
	Dobre Miasto	9	172	23,5	59%	7,26
	Dywity	6	102	23,5	59%	7,46
	Gietrzwałd	3	50	22,7	57%	8,00
	Jeziorany	3	69	22,8	57%	7,48
	Jonkowo	3	67	22,1	55%	7,79
	Kolno	3	33	25,4	63%	7,65
	Olsztynek	3	135	23,2	58%	8,49
	Purda	5	69	24,1	60%	7,83
	Stawiguda	3	64	25,5	64%	8,52
Świątki	2	55	22,3	56%	7,05	
ostródzki	Ostróda – miasto	6	360	27,1	68%	7,66
	Dąbrówno	3	68	23,9	60%	7,03
	Grunwald	5	61	24,0	60%	7,47
	Łukta	2	52	21,8	55%	7,98
	Małdyty	3	91	23,8	60%	6,63
	Miłakowo	1	60	24,0	60%	7,30
	Miłomłyn	3	48	22,0	55%	6,11
	Morąg	10	266	24,8	62%	6,75
Ostróda	8	138	21,7	54%	7,69	
piski	Biała Piska	6	139	20,9	52%	7,52
	Orzysz	3	102	23,0	58%	8,44
	Pisz	10	304	23,1	58%	8,70
	Ruciane-Nida	3	97	21,2	53%	8,00
szczycieński	Szczytno – miasto	3	312	24,6	61%	8,23
	Dźwierzuty	5	82	22,6	57%	7,59
	Jedwabno	1	45	20,9	52%	8,59
	Pasym	3	65	20,3	51%	6,95
	Rozogi	4	71	22,4	56%	8,98
	Szczytno	8	93	22,1	55%	7,29
	Świątajno	4	81	25,6	64%	7,01
	Wielbark	4	88	23,9	60%	7,61
gołdapski	Banie Mazurskie	3	39	28,2	70%	6,83
	Dubeninki	2	30	22,0	55%	8,59

*Informacja o wynikach sprawdzianu przeprowadzonego 8 kwietnia 2010 roku  
Okręgowa Komisja Egzaminacyjna w Łomży*

<b>Powiat</b>	<b>Gmina</b>	<b>Liczba szkół</b>	<b>Liczba uczniów</b>	<b>Średni wynik (pkt)</b>	<b>Procent punktów</b>	<b>Odchylenie standardowe</b>
	Gołdap	8	233	22,6	57%	7,73
węgorzewski	Budry	2	33	24,5	61%	9,42
	Pozezdrze	2	31	22,7	57%	6,33
	Węgorzewo	5	179	25,4	64%	8,26
M. Elbląg		17	1 179	26,0	65%	7,93
M. Olsztyn		24	1 484	26,0	65%	7,30