



**Okręgowa Komisja Egzaminacyjna w Łomży**  
18-400 Łomża, ul. Nowa 2, tel. fax. (086) 216-44-95  
(086) 473-71-20, (086) 473-71-21, (086) 473-71-22,  
[www.oke.lomza.com](http://www.oke.lomza.com) email: sekretariat@oke.lomza.com

## **INFORMACJA**

o wynikach egzaminu gimnazjalnego przeprowadzonego  
w kwietniu 2010 roku  
na terenie województwa podlaskiego i warmińsko-mazurskiego

## 1. POPULACJA ZDAJĄCYCH

Tabela 1.1. Uczniowie na egzaminie gimnazjalnym

	Liczba uczniów, którzy							
	przystąpili do egzaminu		zostali zwolnieni		laureaci		nieobecni	
	podlaskie	warmińsko-mazurskie	podlaskie	warmińsko-mazurskie	podlaskie	warmińsko-mazurskie	podlaskie	warmińsko-mazurskie
<b>GH</b>	14 917	17 779	15	20	105	67	14	36
<b>GM</b>	14 919	17 780	15	20	183	159	11	30
<b>JON</b>	14 904	17 713	6	16	48	47	15	36

Tabela 1.2. Zestawienie liczby **uczniów** z uwzględnieniem wielkości miejscowości

Lokalizacja szkoły	Woj. podlaskie		Woj. warmińsko-mazurskie		OKE Łomża	
	Liczba	%	Liczba	%	Liczba	%
wieś	4 681	31,4	5 317	29,9	9 998	30,6
miasto do 20 tys. mieszkańców	3 276	22,0	5 380	30,2	8 656	26,4
miasto od 20 do 100 tys. mieszkańców	3 808	25,5	3 738	21,0	7 546	23,1
miasto powyżej 100 tys. mieszkańców	3 156	21,1	3 357	18,9	6 513	19,9
Razem	14 921	100,0	17 792	100,0	32 713	100,0

Tabela 1.3. Zestawienie liczby **szkół** z uwzględnieniem wielkości miejscowości

Lokalizacja szkoły	Woj. podlaskie		Woj. warmińsko-mazurskie		OKE Łomża	
	liczba	%	liczba	%	liczba	%
wieś	93	42,5	122	44,7	215	43,7
miasto do 20 tys. mieszkańców	37	16,9	65	23,8	102	20,7
miasto od 20 do 100 tys. mieszkańców	46	21,0	46	16,8	92	18,7
miasto powyżej 100 tys. mieszkańców	43	19,6	40	14,7	83	16,9
Razem	219	100,0	273	100,0	492	100,0

Tabela 1.4. Uczniowie na egzaminie gimnazjalnym z uwzględnieniem dysleksji

Łączna liczba uczniów	Uczniowie bez dysleksji		Uczniowie z dysleksją	
	liczba	%	liczba	%
podlaskie	13 641	91,4	1 280	8,6
warmińsko-mazurskie	16 141	90,7	1 651	9,3
OKE w Łomży	29 782	91,0	2 931	9,0

Tabela 1.5. Uczniowie na egzaminie gimnazjalnym z uwzględnieniem płci

Łączna liczba uczniów	Dziewczęta		Chłopcy	
	liczba	%	liczba	%
podlaskie	7 296	48,9	7 625	51,1
warmińsko-mazurskie	8 773	49,3	9 019	50,7
OKE w Łomży	16 069	49,1	16 644	50,9

## 2. CZĘŚĆ HUMANISTYCZNA

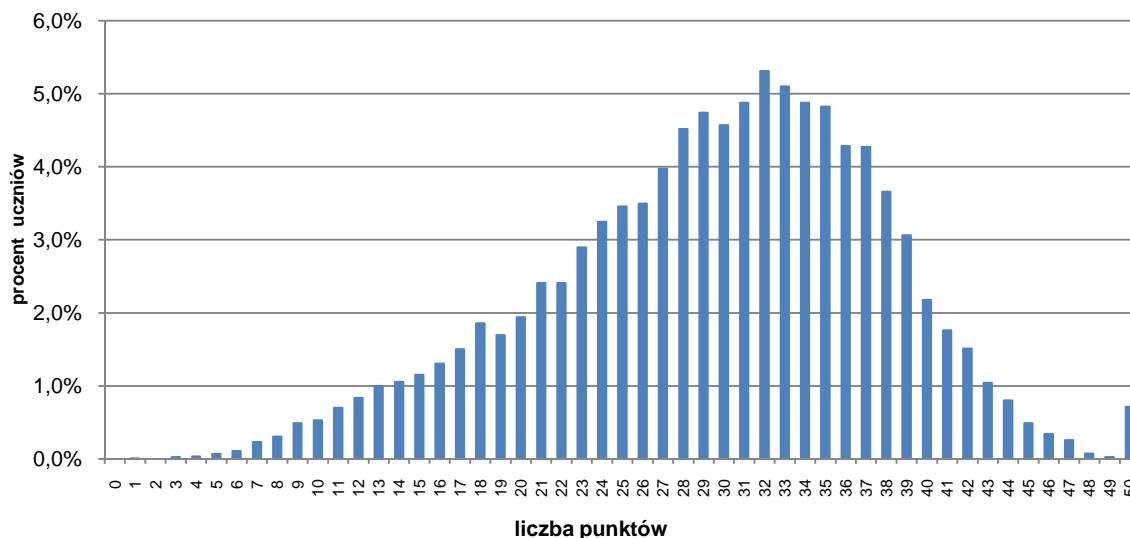
### (INFORMACJA DOTYCZY STANDARDOWEGO ZESTAWU TESTOWEGO OZNACZONEGO SYMBOLEM GH-1-102)

#### 2.1. Wyniki ogólne

Tabela 2.1. Miary opisujące wyniki egzaminu w części humanistycznej

Rodzaj wskaźnika	Wartość wskaźnika	
	woj. podlaskie	woj. warmińsko-mazurskie
Liczebność	14 704	17 216
Wynik średni	29,5 pkt	28,6 pkt
Procent uzyskanych punktów	59	57
Wynik najniższy	1 pkt	1 pkt
Wynik najwyższy	50 pkt	50 pkt
Mediana <sup>1</sup>	30 pkt	29 pkt
Modalna <sup>2</sup>	32 pkt	30 pkt
Odchylenie standardowe <sup>3</sup>	8,27 pkt	8,08 pkt
Współczynnik zmienności <sup>4</sup>	0,28	0,28

Wykres 2.1. Rozkład wyników egzaminu w części humanistycznej – województwo podlaskie



<sup>1</sup> Mediana – wynik środkowy, dzieli uczniów na dwie równe grupy, takie, że połowa uczniów ma wynik niższy lub równy medianie a połowa ma wynik wyższy lub równy medianie.

<sup>2</sup> Modalna – wynik najczęściej występujący w badanej grupie.

<sup>3</sup> Odchylenie standardowe – miara rozrzutu wyników w stosunku do średniej, wyrażona w punktach. Im wyższa wartość odchylenia, tym większe zróżnicowanie wyników.

<sup>4</sup> Współczynnik zmienności – (klasyczny) – oznaczany  $V_s$  lub  $V_d$  – jest to iloraz odchylenia standardowego (lub przeciętnego) przez średnią arytmetyczną. Wielkość niemianowana, używana do porównań zmienności w dwu lub więcej zbiorowościach. Pozwala ocenić, czy struktury są zróżnicowane względem wyników egzaminów.

Wykres 2.2. Rozkład wyników egzaminu w części humanistycznej – województwo warmińsko-mazurskie

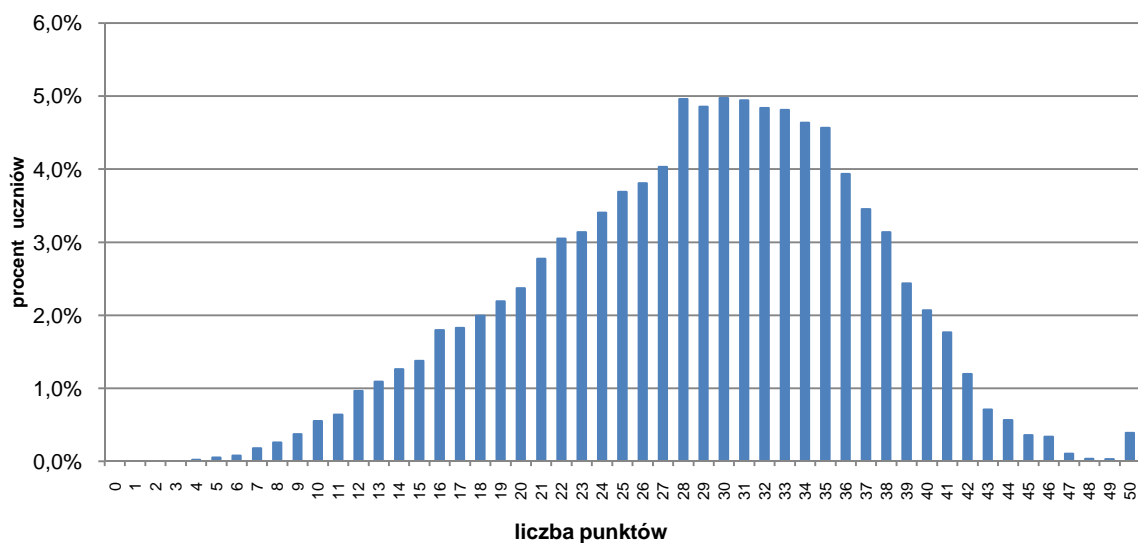
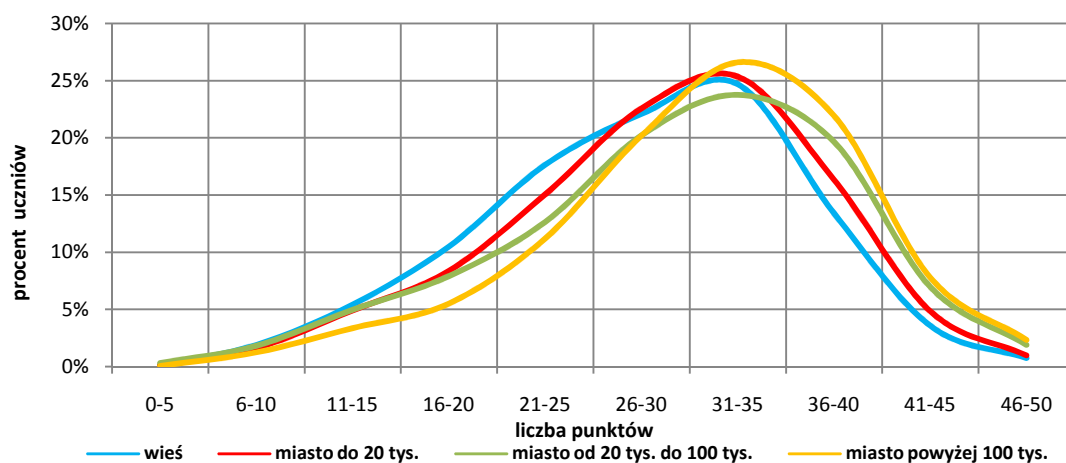


Tabela 2.2 Wyniki uczniów w krajowej skali staninowej – część humanistyczna

Nr przedziału	Opis wyniku /poziom/	Wyniki w przedziałach punktowych	% uczniów w woj. podlaskim	% uczniów w woj. warmińsko-mazurskim
1	najniższy	0–13	4,3%	4,2%
2	bardzo niski	14–19	8,6%	10,4%
3	niski	20–24	12,9%	14,7%
4	niżej średni	25–29	20,2%	21,3%
5	średni	30–33	19,9%	19,6%
6	wyżej średni	34–37	18,3%	16,6%
7	wysoki	38–40	8,9%	7,6%
8	bardzo wysoki	41–43	4,3%	3,7%
9	najwyższy	44–50	2,7%	1,8%

## 2.2. Wyniki egzaminu a wielkość miejscowości

Wykres 2.3. Rozkład wyników egzaminu gimnazjalnego w części humanistycznej z uwzględnieniem wielkości miejscowości – województwo podlaskie



Wykres 2.4. Rozkład wyników egzaminu gimnazjalnego w części humanistycznej z uwzględnieniem wielkości miejscowości – województwo warmińsko-mazurskie

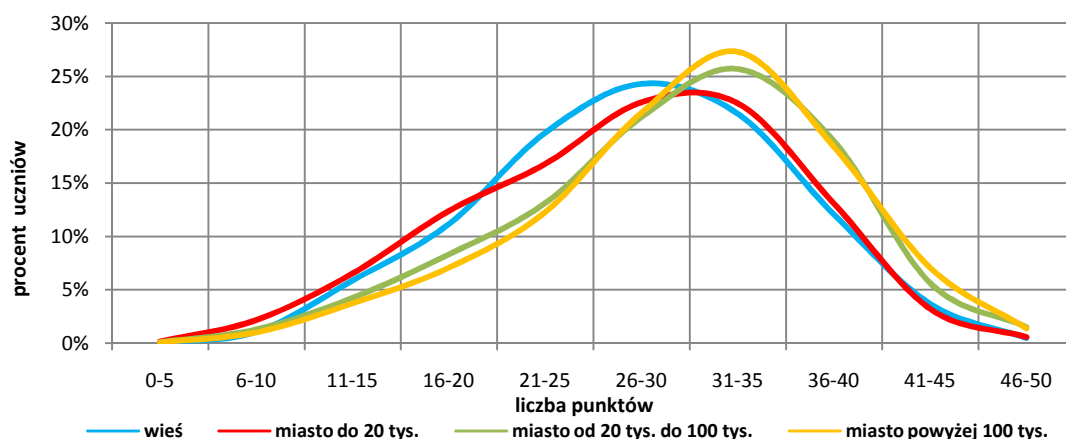


Tabela 2.3. Miary opisujące wyniki egzaminu gimnazjalnego w części humanistycznej z uwzględnieniem wielkości miejscowości – województwo podlaskie

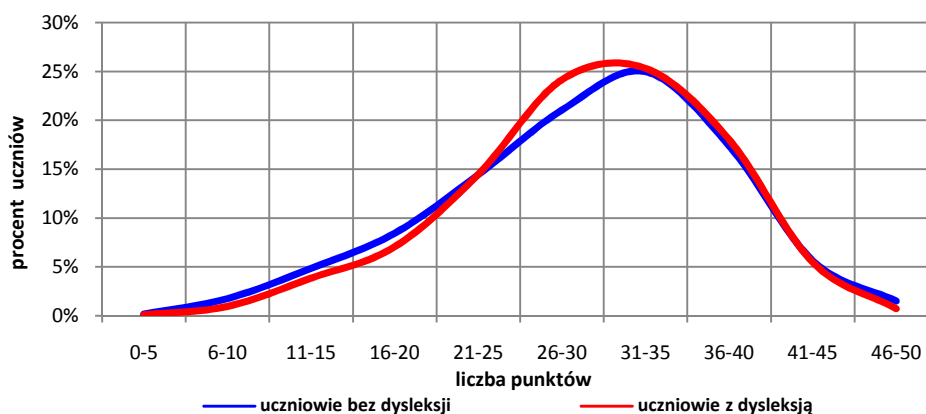
Rodzaj wskaźnika	Liczebność	Wynik średni (pkt)	Procent uzyskanych punktów	Wynik najniższy (pkt)	Wynik najwyższy (pkt)	Mediana (pkt)	Modalna (pkt)	Odchylenie standardowe (pkt)
wieś	4 595	28,1	56	3	50	29	31	8,02
miasto do 20 tys. mieszkańców	3 232	29,2	58	4	50	30	33	8,00
miasto od 20 do 100 tys. mieszkańców	3 762	30,0	60	1	50	31	33	8,64
miasto powyżej 100 tys. mieszkańców	3 115	31,3	63	3	50	32	32	8,08

Tabela 2.4. Miary opisujące wyniki egzaminu gimnazjalnego w części humanistycznej z uwzględnieniem wielkości miejscowości – województwo warmińsko-mazurskie

Rodzaj wskaźnika	Liczebność	Wynik średni (pkt)	Procent uzyskanych punktów	Wynik najniższy (pkt)	Wynik najwyższy (pkt)	Mediana (pkt)	Modalna (pkt)	Odchylenie standardowe (pkt)
wieś	5 144	27,7	55	5	50	28	30	7,74
miasto do 20 tys. mieszkańców	5 203	27,5	55	1	50	28	29	8,19
miasto od 20 do 100 tys. mieszkańców	3 606	30,0	60	4	50	31	35	8,10
miasto powyżej 100 tys. mieszkańców	3 263	30,5	61	4	50	31	34	7,88

### 2.3. Wyniki uczniów z dysleksją i bez dysleksji

Wykres 2.5. Rozkład wyników egzaminu gimnazjalnego w części humanistycznej z uwzględnieniem dysleksji – województwo podlaskie



Wykres 2.6. Rozkład wyników egzaminu gimnazjalnego w części humanistycznej z uwzględnieniem dysleksji – województwo warmińsko-mazurskie

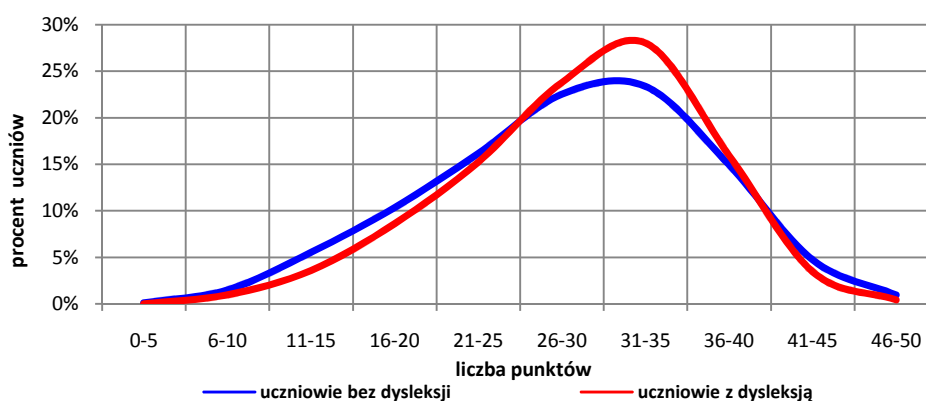
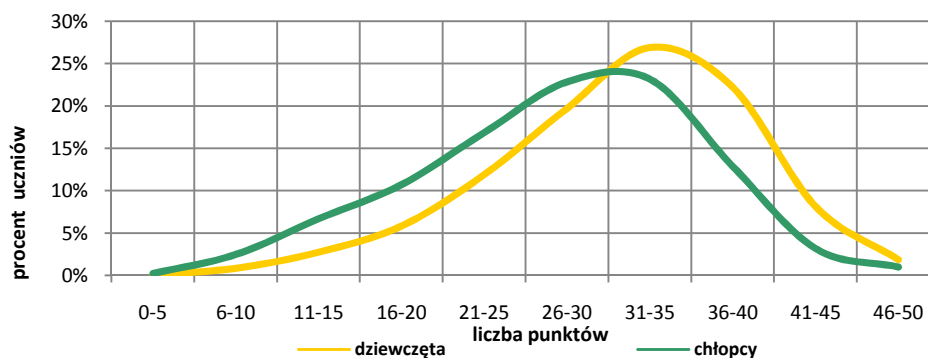


Tabela 2.5. Miary opisujące wyniki egzaminu gimnazjalnego w części humanistycznej z uwzględnieniem dysleksji

Rodzaj wskaźnika	Wartość wskaźnika			
	uczniowie bez dysleksji		uczniowie z dysleksją	
	woj. podlaskie	woj. warmińsko-mazurskie	woj. podlaskie	woj. warmińsko-mazurskie
Liczebność	13 424	15 567	1 280	1 649
Wynik średni	29,5 pkt	28,6 pkt	29,8 pkt	29,2 pkt
Procent uzyskanych punktów	59	57	60	58
Wynik najniższy	1 pkt	1 pkt	3 pkt	6 pkt
Wynik najwyższy	50	50 pkt	50 pkt	50 pkt
Mediana	30 pkt	29 pkt	30 pkt	30 pkt
Modalna	32 pkt	28 pkt	29 pkt	32 pkt
Odchylenie standardowe	8,33 pkt	8,16 pkt	7,59 pkt	7,31 pkt
Współczynnik zmienności	0,28	0,29	0,25	0,25

## 2.4. Wyniki egzaminu a płeć zdających

Wykres 2.7. Rozkład wyników egzaminu gimnazjalnego w części humanistycznej z uwzględnieniem płci – województwo podlaskie



Wykres 2.8. Rozkład wyników egzaminu gimnazjalnego w części humanistycznej z uwzględnieniem płci – województwo warmińsko-mazurskie

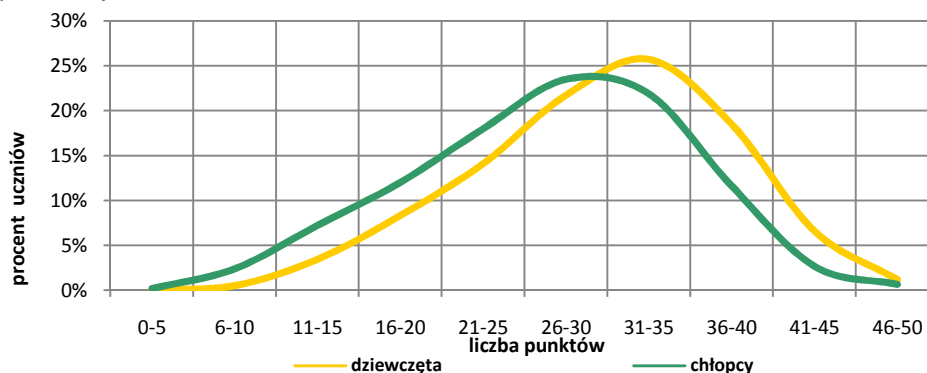


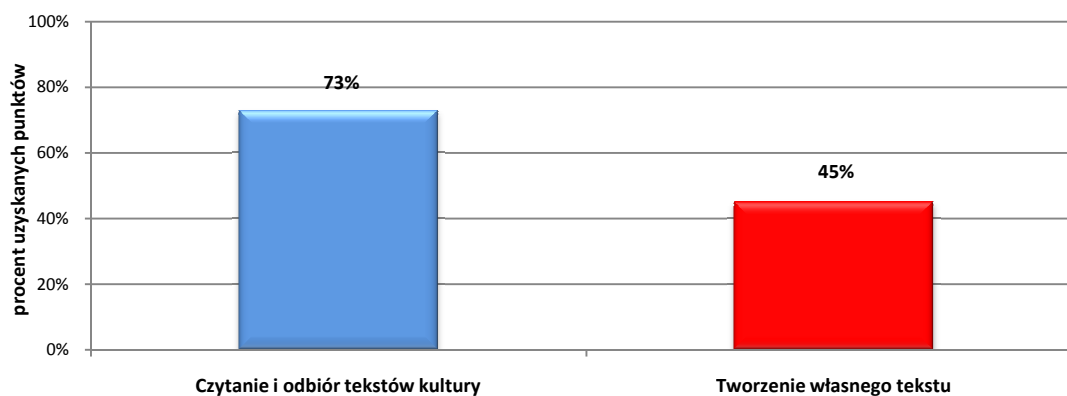


Tabela 2.6. Miary opisujące wyniki egzaminu gimnazjalnego w części humanistycznej z uwzględnieniem płci

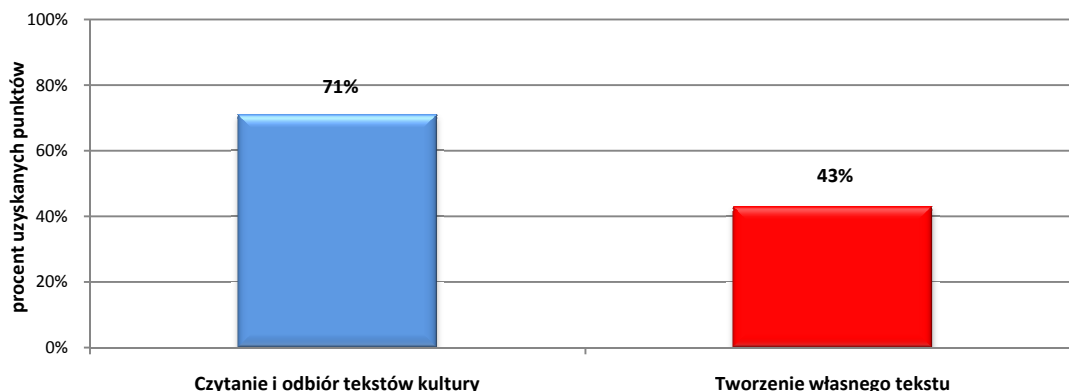
Rodzaj wskaźnika	Wartość wskaźnika			
	dziewczęta		chłopcy	
	woj. podlaskie	woj. warmińsko-mazurskie	woj. podlaskie	woj. warmińsko-mazurskie
Liczebność	7 220	8 544	7 484	8 672
Wynik średni	31,4 pkt	30,2 pkt	27,7 pkt	27,1 pkt
Procent uzyskanych punktów	63	60	55	54
Wynik najniższy	5 pkt	4 pkt	1 pkt	1 pkt
Wynik najwyższy	50 pkt	50 pkt	50 pkt	50 pkt
Mediana	32 pkt	31 pkt	29 pkt	28 pkt
Modalna	32 pkt	34 pkt	29 pkt	30 pkt
Odchylenie standardowe	7,74 pkt	7,71 pkt	8,35 pkt	8,14 pkt
Współczynnik zmienności	0,25	0,26	0,30	0,30

## 2.5. Osiągnięcia uczniów w poszczególnych obszarach umiejętności

Wykres 2.9. Osiągnięcia uczniów w poszczególnych obszarach umiejętności humanistycznych – województwo podlaskie



Wykres 2.10. Osiągnięcia uczniów w poszczególnych obszarach umiejętności humanistycznych – województwo warmińsko-mazurskie



## 2.6. Wykonanie zadań

Tabela 2.7. Łatwość zadań zamkniętych – województwo podlaskie

Nr zadania	1	2	3	4	5	6	7	8	9	10	11	12	13	14	15	16	17	18	19	20
łatwość <sup>5</sup>	0,86	0,53	0,97	0,89	0,94	0,85	0,81	0,86	0,96	0,44	0,60	0,59	0,95	0,75	0,63	0,45	0,65	0,71	0,95	0,68

Tabela 2.8. Łatwość czynności w zadaniach otwartych – województwo podlaskie

Nr czynności	21.I	21.II	22.I	22.II	22.III	22.IV	23	24	25	26	27	28.I	28.II	
łatwość	0,64	0,37	0,44	0,19	0,11	0,04	0,69	0,67	0,66	0,58	0,56	0,50	0,21	
nr zadania	21		22										28	
łatwość	0,51		0,19										0,43	

<sup>5</sup> Łatwość zadania jest stosunkiem liczby punktów uzyskanych za rozwiązanie tego zadania przez wszystkich uczniów biorących udział w testowaniu do maksymalnej liczby punktów możliwej do uzyskania przez tych uczniów. Mierzonej wielkości – łatwości zadań – przyporządkowana jest kategoria łatwości. Zadanie jest: bardzo trudne jeśli łatwość zawarta jest między 0,00-0,19; trudne jeśli łatwość zawarta jest między 0,20-0,49; umiarkowanie trudne jeśli łatwość zawarta jest między 0,50-0,69; łatwe jeśli łatwość zawarta jest między 0,70-0,89; bardzo łatwe jeśli łatwość zawarta jest między 0,90-1,00.

*Informacja o wynikach egzaminu gimnazjalnego przeprowadzonego w 2010 roku*  
*Okręgowa Komisja Egzaminacyjna w Łomży*

<b>Nr czynności</b>	<b>29.I. 1</b>	<b>29.I. 2</b>	<b>29.I. 3</b>	<b>29.I. 4</b>	<b>29.I. 5</b>	<b>29.II. 1</b>	<b>29.II. 2</b>	<b>29.II. 3</b>	<b>29.III. 1</b>	<b>29.III. 2</b>	<b>29.IV. 1</b>	<b>29.IV. 2</b>
<b>łatwość</b>	<b>0,93</b>	<b>0,86</b>	<b>0,66</b>	<b>0,70</b>	<b>0,35</b>	<b>0,78</b>	<b>0,45</b>	<b>0,79</b>	<b>0,24</b>	<b>0,62</b>	<b>0,36</b>	<b>0,18</b>
<b>nr zadania</b>	<b>29</b>											
<b>łatwość</b>	<b>0,52</b>											

Tabela 2.9. Łatwość zadań zamkniętych – województwo warmińsko-mazurskie

<b>Nr zadania</b>	<b>1</b>	<b>2</b>	<b>3</b>	<b>4</b>	<b>5</b>	<b>6</b>	<b>7</b>	<b>8</b>	<b>9</b>	<b>10</b>	<b>11</b>	<b>12</b>	<b>13</b>	<b>14</b>	<b>15</b>	<b>16</b>	<b>17</b>	<b>18</b>	<b>19</b>	<b>20</b>
<b>łatwość</b>	0,84	0,49	0,97	0,87	0,93	0,84	0,76	0,85	0,95	0,42	0,58	0,58	0,95	0,73	0,62	0,42	0,64	0,69	0,95	0,65

Tabela 2.10. Łatwość czynności w zadaniach otwartych – województwo warmińsko-mazurskie

<b>Nr czynności</b>	<b>21.I</b>	<b>21.II</b>	<b>22.I</b>	<b>22.II</b>	<b>22.III</b>	<b>22.IV</b>	<b>23</b>	<b>24</b>	<b>25</b>	<b>26</b>	<b>27</b>	<b>28.I</b>	<b>28.II</b>
<b>łatwość</b>	0,61	0,31	0,40	0,17	0,10	0,03	0,69	0,64	0,67	0,55	0,54	0,48	0,17
<b>nr zadania</b>	<b>21</b>		<b>22</b>									<b>28</b>	
<b>łatwość</b>	0,46		0,18									0,40	

<b>Nr czynności</b>	<b>29.I. 1</b>	<b>29.I. 2</b>	<b>29.I. 3</b>	<b>29.I. 4</b>	<b>29.I. 5</b>	<b>29.II. 1</b>	<b>29.II. 2</b>	<b>29.II. 3</b>	<b>29.III. 1</b>	<b>29.III. 2</b>	<b>29.IV. 1</b>	<b>29.IV. 2</b>
<b>łatwość</b>	<b>0,92</b>	<b>0,87</b>	<b>0,65</b>	<b>0,69</b>	<b>0,30</b>	<b>0,77</b>	<b>0,47</b>	<b>0,81</b>	<b>0,23</b>	<b>0,61</b>	<b>0,32</b>	<b>0,18</b>
<b>nr zadania</b>	<b>29</b>											
<b>łatwość</b>	<b>0,51</b>											

### 3. CZĘŚĆ MATEMATYCZNO-PRZYRODNICZA

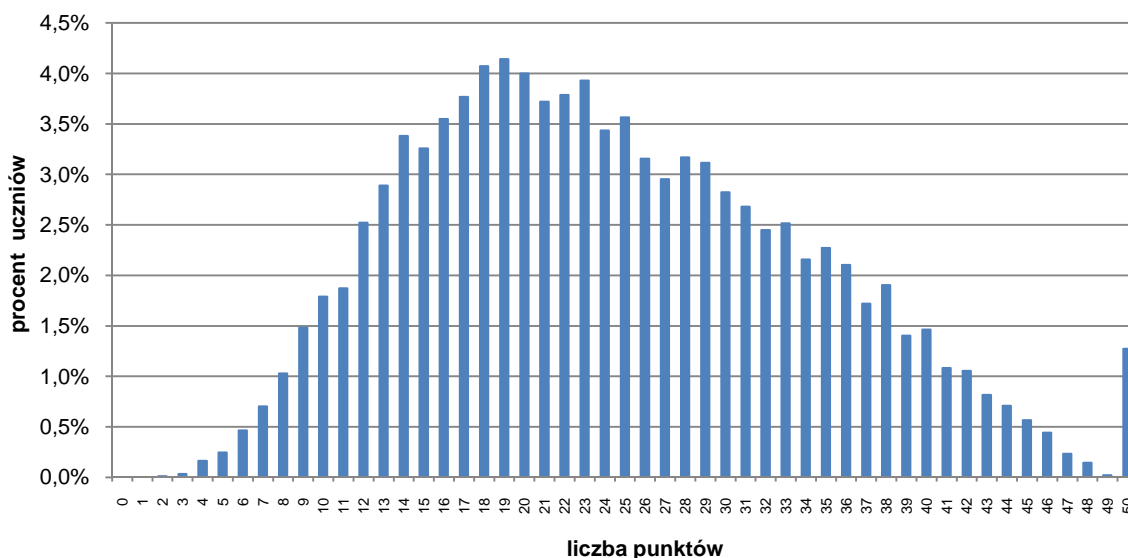
#### (INFORMACJA DOTYCZY STANDARDOWEGO ZESTAWU TESTOWEGO OZNACZONEGO SYMBOLEM GM-1-102)

#### 3.1. Wyniki ogólne

Tabela 3.1. Miary opisujące wyniki egzaminu w części matematyczno-przyrodniczej

Rodzaj wskaźnika	Wartość wskaźnika	
	woj. podlaskie	woj. warmińsko-mazurskie
Liczebność	14 706	17 218
Wynik średni	24,4 pkt	23,2 pkt
Procent uzyskanych punktów	49	46
Wynik najniższy	2 pkt	2 pkt
Wynik najwyższy	50 pkt	50 pkt
Mediana	23 pkt	22 pkt
Modalna	19 pkt	18 pkt
Odchylenie standardowe	9,77 pkt	9,43 pkt
Współczynnik zmienności	0,40	0,41

Wykres 3.1. Rozkład wyników egzaminu w części matematyczno-przyrodniczej – województwo podlaskie



Wykres 3.2. Rozkład wyników egzaminu w części matematyczno-przyrodniczej – województwo warmińsko-mazurskie

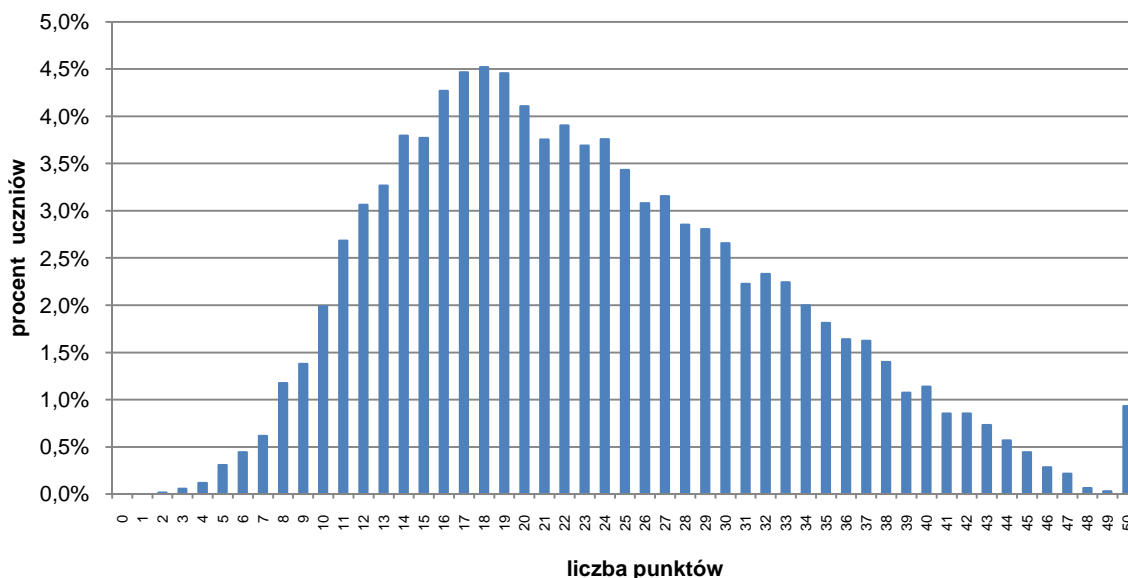
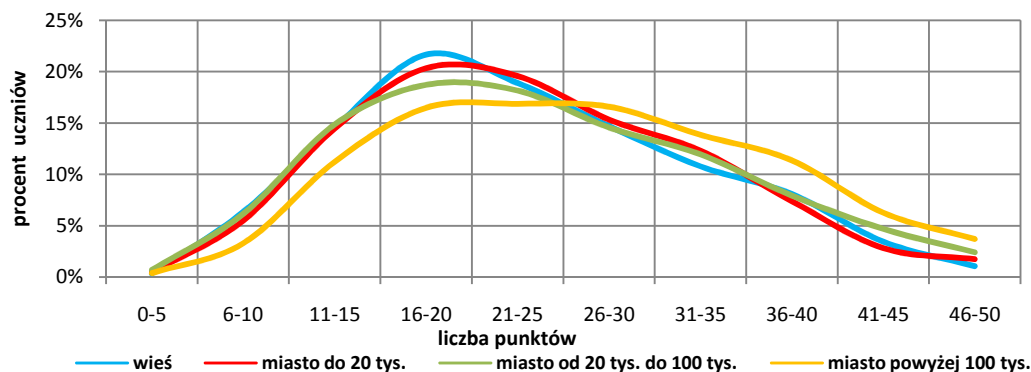


Tabela 3.2 Wyniki uczniów w krajowej skali staninowej - w część matematyczno-przyrodnicza

Nr przedziału	Opis wyniku /poziom/	Wyniki w przedziałach punktowych	% uczniów w woj. podlaskim	% uczniów w woj. warmińsko-mazurskim
1	najniższy	0–9	4,1%	4,1%
2	bardzo niski	10–12	6,2%	7,7%
3	niski	13–16	13,1%	15,1%
4	nижej średni	17–20	16,0%	17,5%
5	średni	21–25	18,4%	18,5%
6	wyżej średni	26–31	17,9%	16,8%
7	wysoki	32–37	13,2%	11,6%
8	bardzo wysoki	38–42	6,9%	5,3%
9	najwyższy	43–50	4,2%	3,3%

### 3.2. Wyniki egzaminu a wielkość miejscowości

Wykres 3.3. Rozkład wyników egzaminu gimnazjalnego w części matematyczno-przyrodniczej z uwzględnieniem wielkości miejscowości – województwo podlaskie



Wykres 3.4. Rozkład wyników egzaminu gimnazjalnego w części matematyczno-przyrodniczej z uwzględnieniem wielkości miejscowości – województwo warmińsko-mazurskie

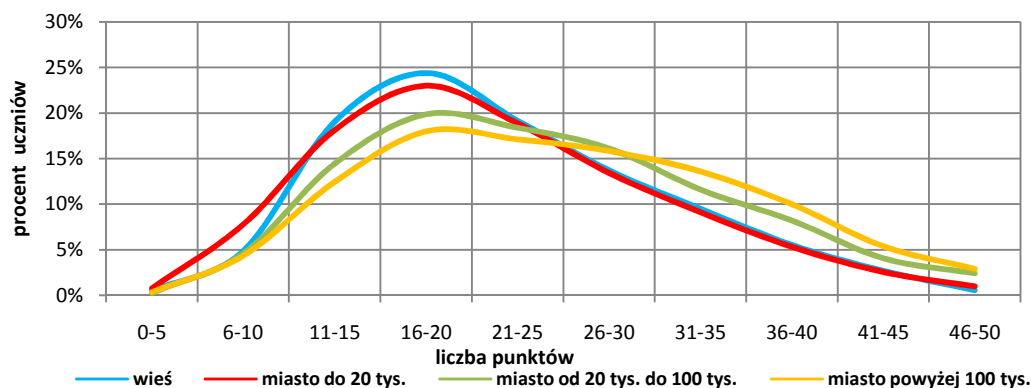


Tabela 3.3. Miary opisujące wyniki egzaminu gimnazjalnego w części matematyczno-przyrodniczej z uwzględnieniem wielkości miejscowości – województwo podlaskie

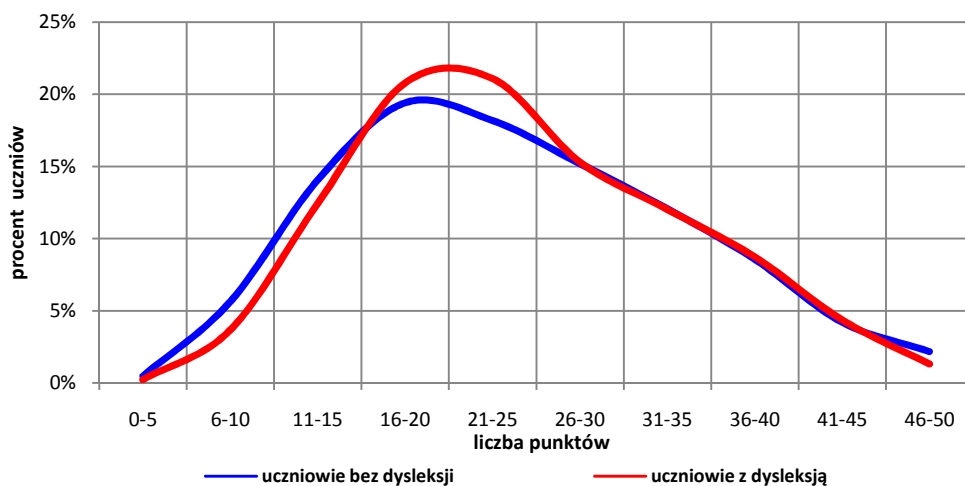
Rodzaj wskaźnika	Liczebność	Wynik średni (pkt)	Procent uzyskanych punktów	Wynik najniższy (pkt)	Wynik najwyższy (pkt)	Mediana (pkt)	Modalna (pkt)	Odchylenie standardowe (pkt)
wieś	4 595	23,4	47	4	50	22	19	9,33
miasto do 20 tys. mieszkańców	3 232	23,8	48	4	50	23	19	9,36
miasto od 20 do 100 tys. mieszkańców	3 763	24,3	49	2	50	23	20	10,04
miasto powyżej 100 tys. mieszkańców	3 116	26,6	53	3	50	26	22	10,16

Tabela 3.4. Miary opisujące wyniki egzaminu gimnazjalnego w części matematyczno-przyrodniczej z uwzględnieniem wielkości miejscowości – województwo warmińsko-mazurskie

Rodzaj wskaźnika	Liczebność	Wynik średni (pkt)	Procent uzyskanych punktów	Wynik najniższy (pkt)	Wynik najwyższy (pkt)	Mediana (pkt)	Modalna (pkt)	Odchylenie standardowe (pkt)
wieś	5 142	22,2	44	2	50	21	18	8,68
miasto do 20 tys. mieszkańców	5 207	21,9	44	2	50	21	17	9,11
miasto od 20 do 100 tys. mieszkańców	3 609	24,5	49	3	50	23	19	9,71
miasto powyżej 100 tys. mieszkańców	3 260	25,6	51	4	50	25	19	10,08

### 3.3. Wyniki uczniów z dysleksją i bez dysleksji

Wykres 3.5. Rozkład wyników egzaminu gimnazjalnego w części matematyczno-przyrodniczej z uwzględnieniem dysleksji – województwo podlaskie



Wykres 3.6. Rozkład wyników egzaminu gimnazjalnego w części matematyczno-przyrodniczej z uwzględnieniem dysleksji – województwo warmińsko-mazurskie

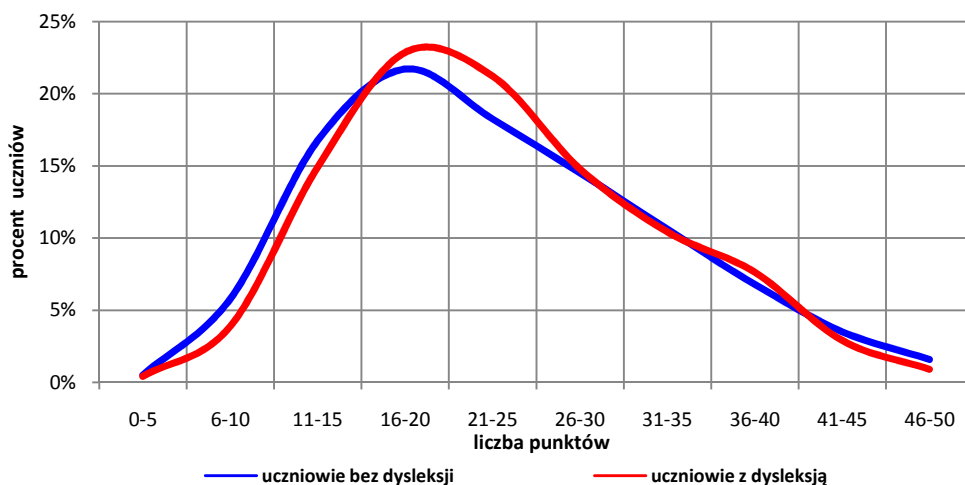
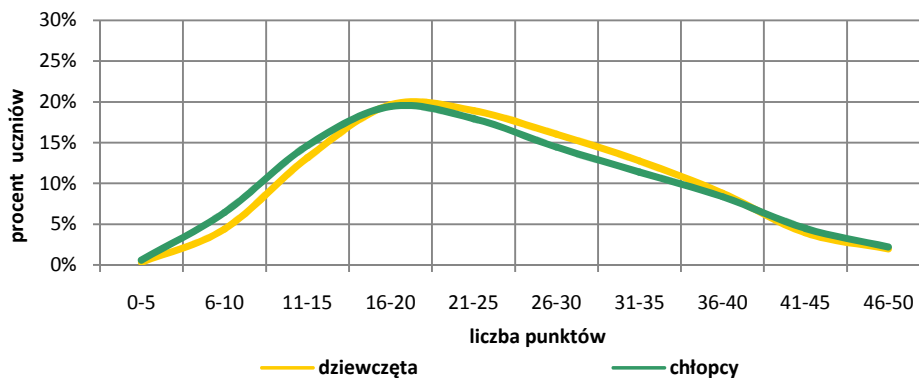


Tabela 3.5. Miary opisujące wyniki egzaminu gimnazjalnego w części matematyczno-przyrodniczej z uwzględnieniem dysleksji

Rodzaj wskaźnika	Wartość wskaźnika			
	uczniowie bez dysleksji		uczniowie z dysleksją	
	woj. podlaskie	woj. warmińsko-mazurskie	woj. podlaskie	woj. warmińsko-mazurskie
Liczebność	13 426	15 569	1 280	1 649
Wynik średni	24,4 pkt	23,2 pkt	24,7 pkt	23,5 pkt
Procent uzyskanych punktów	49	46	49	47
Wynik najniższy	2 pkt	2 pkt	3 pkt	5 pkt
Wynik najwyższy	50 pkt	50 pkt	50 pkt	50 pkt
Mediana	23 pkt	22 pkt	23 pkt	22 pkt
Modalna	19 pkt	18 pkt	23 pkt	20 pkt
Odchylenie standardowe	9,83 pkt	9,49 pkt	9,12 pkt	8,85 pkt
Współczynnik zmienności	0,40	0,41	0,37	0,38

### 3.4. Wyniki egzaminu a płeć zdających

Wykres 3.7. Rozkład wyników egzaminu gimnazjalnego w części matematyczno-przyrodniczej z uwzględnieniem płci zdających – województwo podlaskie



Wykres 3.8. Rozkład wyników egzaminu gimnazjalnego w części matematyczno-przyrodniczej z uwzględnieniem płci zdających – województwo warmińsko-mazurskie

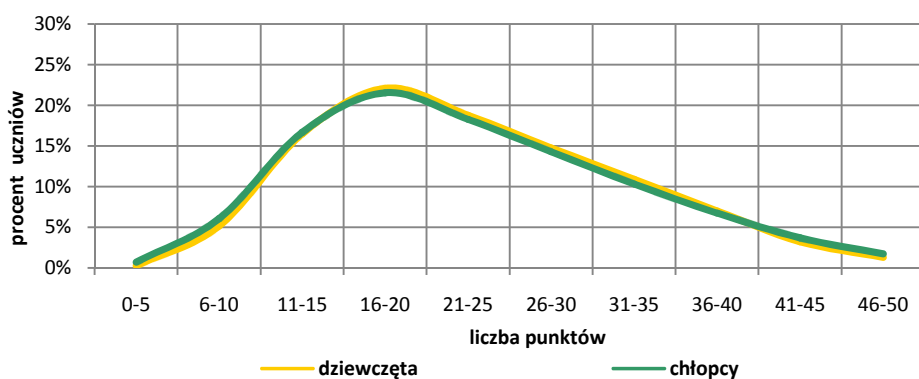


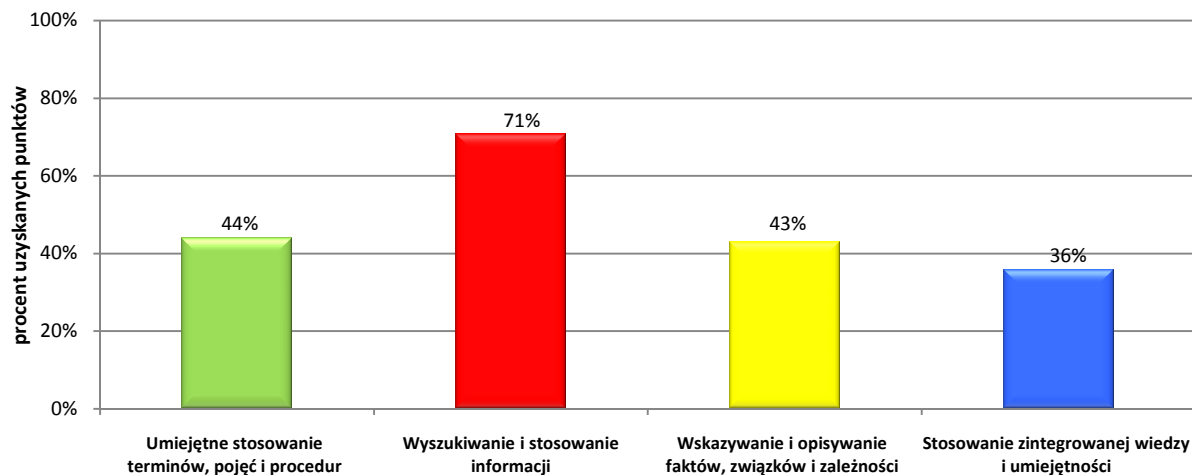


Tabela 3.6. Miary opisujące wyniki egzaminu gimnazjalnego w części matematyczno-przyrodniczej z uwzględnieniem płci zdających

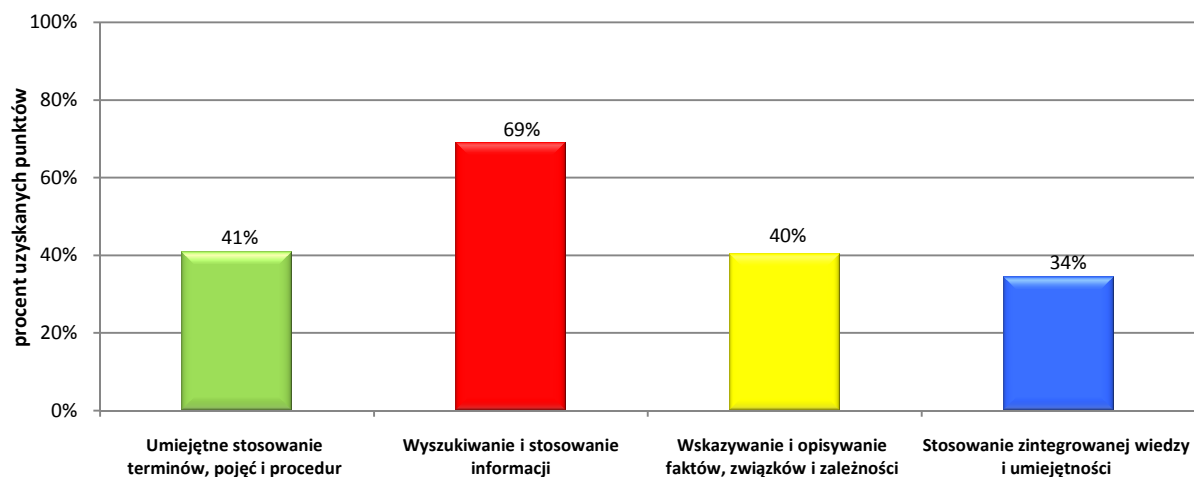
Rodzaj wskaźnika	Wartość wskaźnika			
	dziewczęta		chłopcy	
	woj. podlaskie	woj. warmińsko-mazurskie	woj. podlaskie	woj. warmińsko-mazurskie
Liczebność	7 221	8 546	7 485	8 672
Wynik średni	24,7 pkt	23,3 pkt	24,1 pkt	23,2 pkt
Procent uzyskanych punktów	49	47	48	46
Wynik najniższy	3 pkt	3 pkt	2 pkt	2 pkt
Wynik najwyższy	50 pkt	50 pkt	50 pkt	50 pkt
Mediana	24 pkt	22 pkt	23 pkt	22 pkt
Modalna	17 pkt	18 pkt	19 pkt	17 pkt
Odchylenie standardowe	9,50 pkt	9,22 pkt	10,02 pkt	9,63 pkt
Współczynnik zmienności	0,38	0,40	0,42	0,42

### 3.5. Wyniki w obszarach umiejętności

Wykres 3.9. Osiągnięcia uczniów w poszczególnych obszarach umiejętności matematyczno-przyrodniczych – województwo podlaskie



Wykres 3.10. Osiągnięcia uczniów w poszczególnych obszarach umiejętności matematyczno-przyrodniczych – województwo warmińsko-mazurskie



### 3.6. Wykonanie zadań

Tabela 3.7. Łatwość zadań zamkniętych – województwo podlaskie

<b>Nr zadania</b>	1	2	3	4	5	6	7	8	9	10	11	12	13	14	15	16	17	18	19	20	
<b>łatwość</b>	0,74	0,81	0,42	0,54	0,54	0,76	0,74	0,72	0,62	0,93	0,88	0,78	0,45	0,34	0,42	0,56	0,10	0,73	0,66	0,83	
<b>Nr zadania</b>	21	22	23	24	25																
<b>łatwość</b>	0,51	0,21	0,60	0,41	0,85																

Tabela 3.8. Łatwość czynności w zadaniach otwartych – województwo podlaskie

<b>Nr czynności</b>	26.I	26.II	26.III	27.I	27.II	27.III	28.I	28.II	28.III	29.I	29.II
<b>łatwość</b>	0,49	0,34	0,20	0,50	0,30	0,16	0,26	0,14	0,10	0,67	0,52
<b>nr zadania</b>	26			27			28			29	
<b>łatwość</b>	0,34			0,32			0,17			0,59	

<b>Nr czynności</b>	30.I	30.II	30.III	31	32.I	32.II	32.III	32.IV	33	34	35	36
<b>łatwość</b>	0,66	0,12	0,11	0,42	0,57	0,43	0,29	0,16	0,65	0,33	0,53	0,32
<b>nr zadania</b>	30				32							
<b>łatwość</b>	0,30				0,36							

Tabela 3.9. Łatwość zadań zamkniętych – województwo warmińsko-mazurskie

Nr zadania	1	2	3	4	5	6	7	8	9	10	11	12	13	14	15	16	17	18	19	20
łatwość	0,75	0,82	0,42	0,50	0,54	0,72	0,72	0,69	0,62	0,92	0,87	0,75	0,47	0,33	0,41	0,54	0,08	0,71	0,62	0,83
Nr zadania	21	22	23	24	25															
łatwość	0,50	0,21	0,59	0,38	0,83															

Tabela 3.10. Łatwość czynności w zadaniach otwartych – województwo warmińsko-mazurskie

Nr czynności	26.I	26.II	26.III	27.I	27.II	27.III	28.I	28.II	28.III	29.I	29.II
łatwość	0,46	0,31	0,18	0,45	0,26	0,13	0,22	0,11	0,08	0,63	0,48
nr zadania	26			27			28			29	
łatwość	0,32			0,28			0,14			0,56	

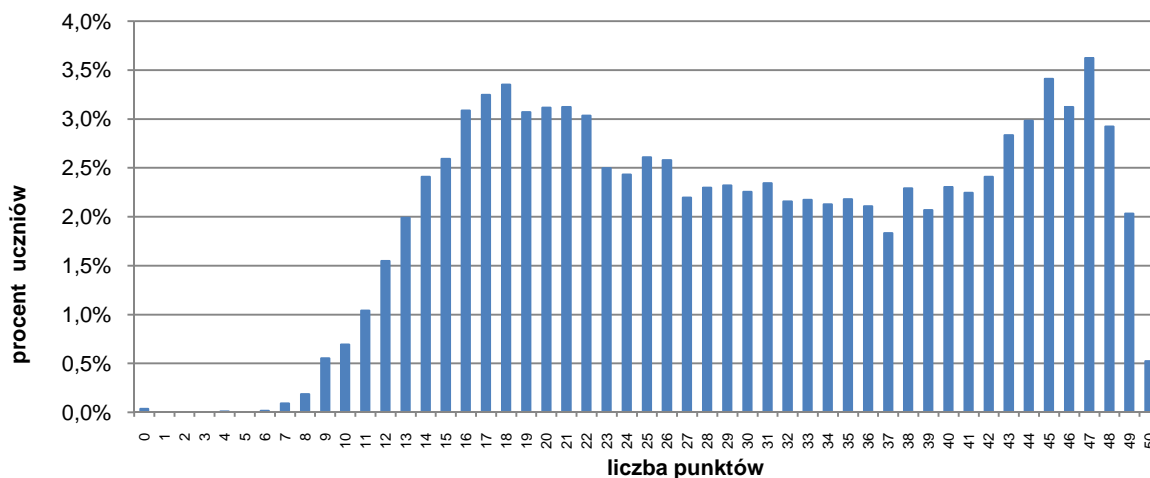
Nr czynności	30.I	30.II	30.III	31	32.I	32.II	32.III	32.IV	33	34	35	36
łatwość	0,63	0,10	0,09	0,37	0,56	0,40	0,25	0,13	0,64	0,29	0,49	0,28
nr zadania	30			32								
łatwość	0,27			0,33								

#### 4. JĘZYK OBCY NOWOŻYTNY – JĘZYK ANGIELSKI (INFORMACJA DOTYCZY STANDARDOWEGO ZESTAWU TESTOWEGO OZNACZONEGO SYMBOLEM GA-1-102)

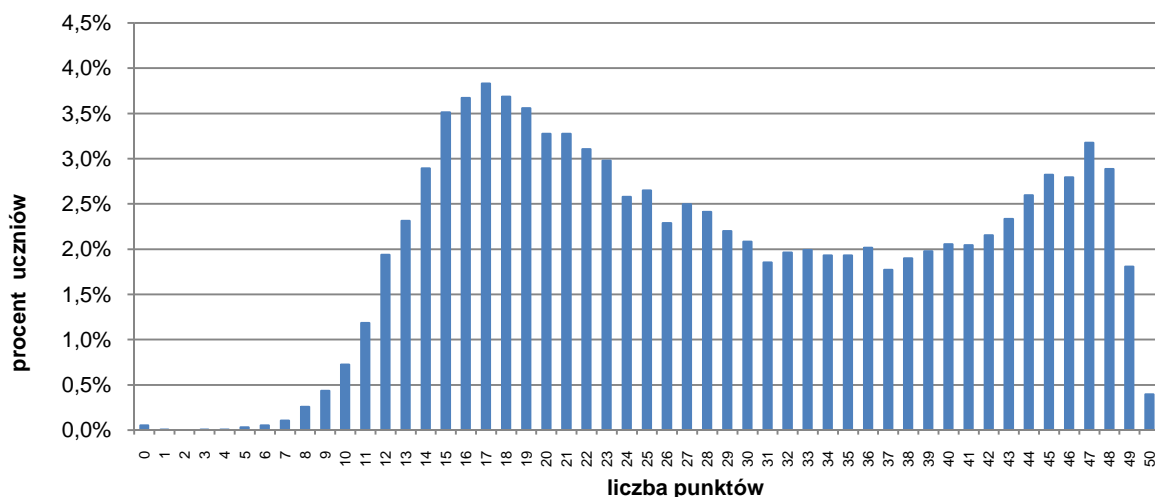
Tabela 4.1. Miary opisujące wyniki egzaminu z języka angielskiego

Rodzaj wskaźnika	Wartość wskaźnika	
	woj. podlaskie	woj. warmińsko- -mazurskie
Liczebność	13 585	13 103
Wynik średni	30,1 pkt	28,8 pkt
Procent uzyskanych punktów	60	58
Wynik najniższy	0 pkt	0 pkt
Wynik najwyższy	50 pkt	50 pkt
Mediana	29 pkt	27 pkt
Modalna	47 pkt i 18 pkt	17 pkt i 47 pkt
Odchylenie standardowe	11,61 pkt	11,67 pkt
Współczynnik zmienności	0,39	0,41

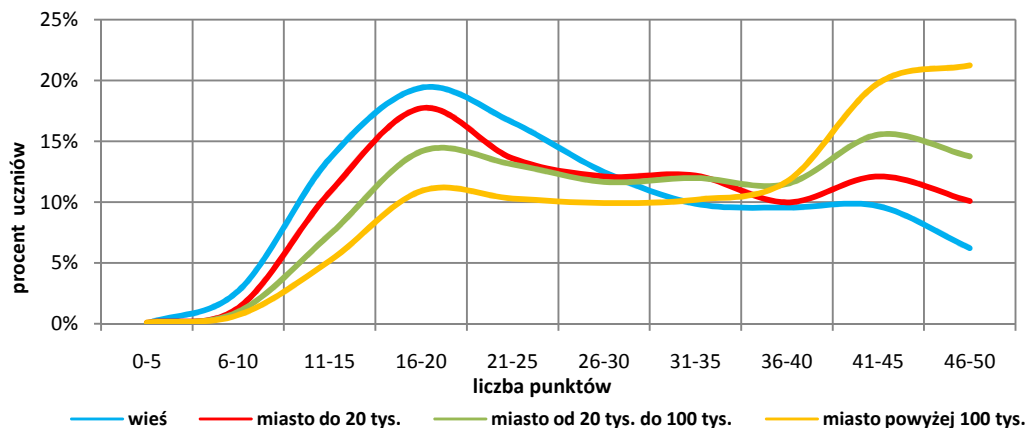
Wykres 4.1. Rozkład wyników egzaminu z języka angielskiego – województwo podlaskie



Wykres 4.2. Rozkład wyników egzaminu z języka angielskiego – województwo warmińsko-mazurskie



Wykres 4.3. Rozkład wyników egzaminu z języka angielskiego z uwzględnieniem wielkości miejscowości – województwo podlaskie



Wykres 4.4. Rozkład wyników egzaminu z języka angielskiego z uwzględnieniem wielkości miejscowości – województwo warmińsko-mazurskie

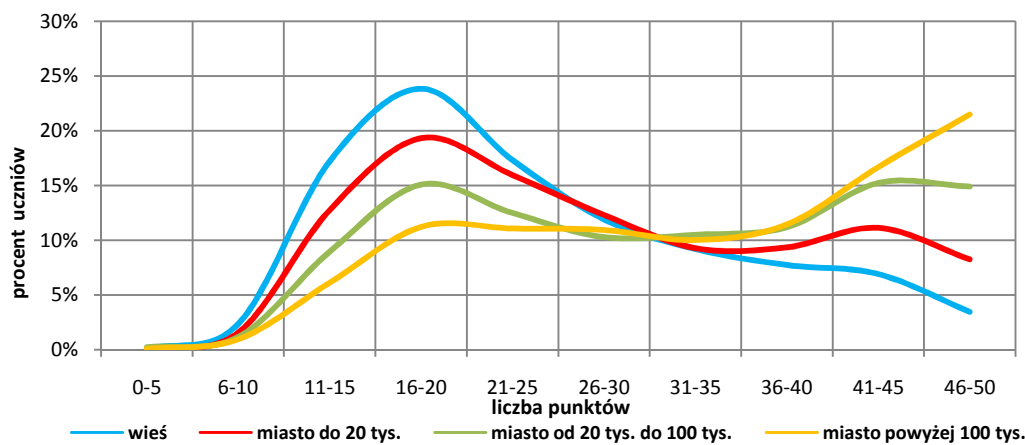


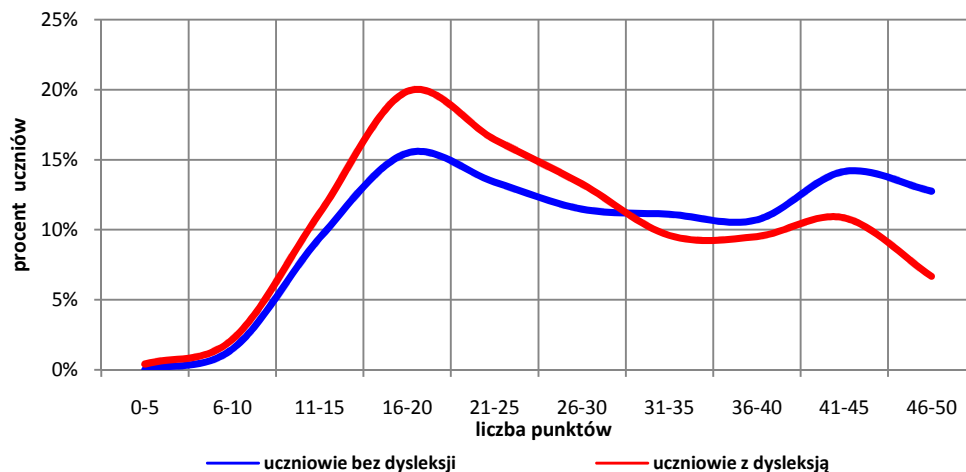
Tabela 4.2. Miary opisujące wyniki egzaminu gimnazjalnego z języka angielskiego z uwzględnieniem wielkości miejscowości – województwo podlaskie

Rodzaj wskaźnika	Liczebność	Wynik średni (pkt)	Procent uzyskanych punktów	Wynik najniższy (pkt)	Wynik najwyższy (pkt)	Mediana (pkt)	Modalna (pkt)	Odchylenie standardowe (pkt)
wieś	4 265	26,8	54	4	50	25	16	10,97
miasto do 20 tys. mieszkańców	2 905	29,1	58	0	50	28	20	11,32
miasto od 20 do 100 tys. mieszkańców	3 481	31,4	63	6	50	32	47	11,38
miasto powyżej 100 tys. mieszkańców	2 934	34,4	69	0	50	37	47	11,46

Tabela 4.3. Miary opisujące wyniki egzaminu gimnazjalnego z języka angielskiego z uwzględnieniem wielkości miejscowości – województwo warmińsko-mazurskie

Rodzaj wskaźnika	Liczebność	Wynik średni (pkt)	Procent uzyskanych punktów	Wynik najniższy (pkt)	Wynik najwyższy (pkt)	Mediana (pkt)	Modalna (pkt)	Odchylenie standardowe (pkt)
wieś	3 761	24,6	49	0	49	22	16	10,19
miasto do 20 tys. mieszkańców	3 826	27,7	55	0	50	26	17	11,28
miasto od 20 do 100 tys. mieszkańców	2 771	31,1	62	0	50	31	47	11,81
miasto powyżej 100 tys. mieszkańców	2 745	33,7	67	5	50	35	47	11,63

Wykres 4. 5. Rozkład wyników egzaminu z języka angielskiego z uwzględnieniem dysleksji – województwo podlaskie



Wykres 4. 6. Rozkład wyników egzaminu z języka angielskiego z uwzględnieniem dysleksji – województwo warmińsko-mazurskie

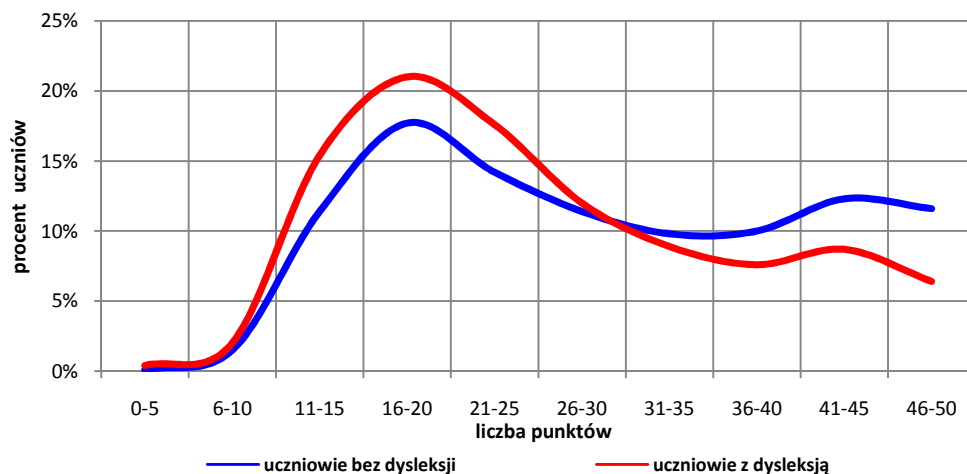
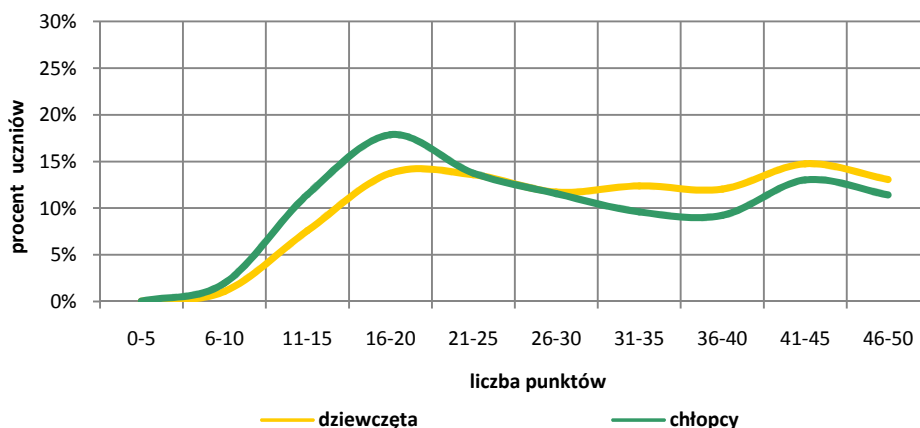


Tabela 4.4. Miary opisujące wyniki egzaminu z języka angielskiego z uwzględnieniem dysleksji

Rodzaj wskaźnika	Wartość wskaźnika			
	uczniowie bez dysleksji		uczniowie z dysleksją	
	woj. podlaskie	woj. warmińsko-mazurskie	woj. podlaskie	woj. warmińsko-mazurskie
Liczebność	12 387	11 745	1 198	1 358
Wynik średni	30,4 pkt	29,1 pkt	27,3 pkt	26,0 pkt
Procent uzyskanych punktów	61	58	55	52
Wynik najniższy	4 pkt	0 pkt	0 pkt	0 pkt
Wynik najwyższy	50 pkt	50 pkt	50 pkt	50 pkt
Mediana	30 pkt	28 pkt	25 pkt	23 pkt
Modalna	47 pkt	16 pkt	16 pkt	17 pkt
Odchylenie standardowe	11,63 pkt	11,70 pkt	11,00 pkt	10,99 pkt
Współczynnik zmienności	0,38	0,40	0,40	0,42

Wykres 4.7. Rozkład wyników egzaminu z języka angielskiego z uwzględnieniem płci zdających – województwo podlaskie



Wykres 4.8. Rozkład wyników z języka angielskiego z uwzględnieniem płci zdających – województwo warmińsko-mazurskie (zestaw GA-1-102)

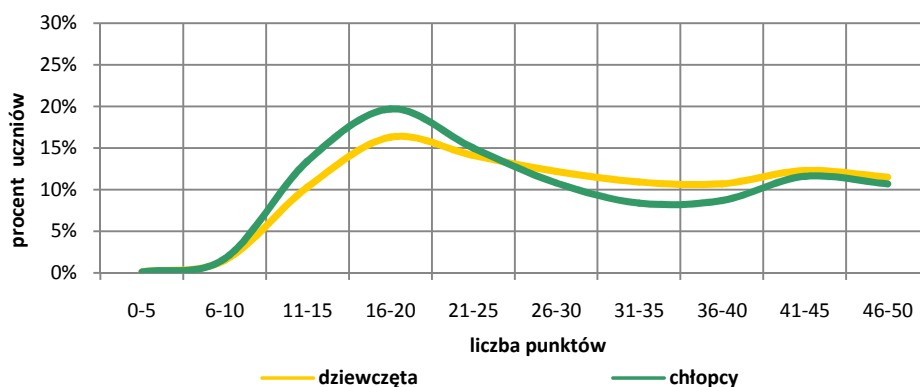
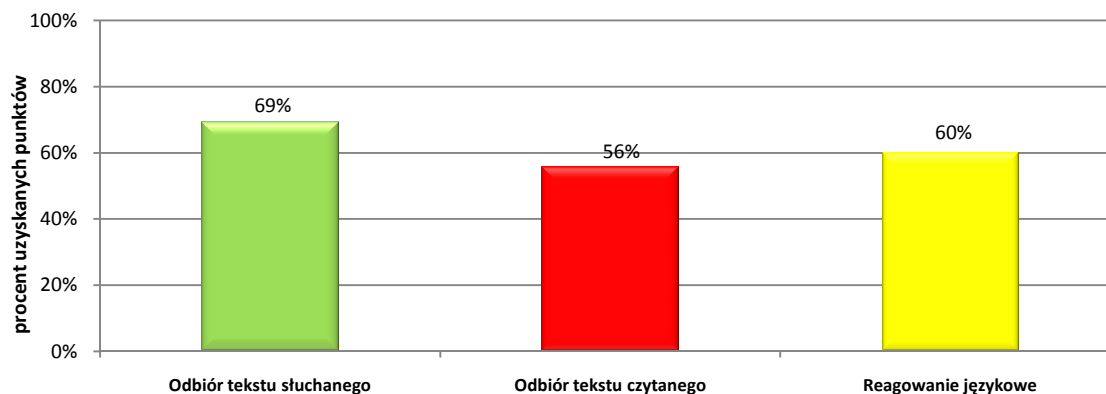


Tabela 4.5. Miary opisujące wyniki egzaminu z języka angielskiego z uwzględnieniem płci zdających

Rodzaj wskaźnika	Wartość wskaźnika			
	dziewczęta		chłopcy	
	woj. podlaskie	woj. warmińsko-mazurskie	woj. podlaskie	woj. warmińsko-mazurskie
Liczebność	6 640	6 528	6 945	6 575
Wynik średni	31,2 pkt	29,6 pkt	29,0 pkt	28,1 pkt
Procent uzyskanych punktów	62	59	58	56
Wynik najniższy	0 pkt	0 pkt	0 pkt	0 pkt
Wynik najwyższy	50 pkt	50 pkt	50 pkt	50 pkt
Mediana	31 pkt	28 pkt	28 pkt	26 pkt
Modalna	47 pkt i 22 pkt	19 pkt i 48 pkt	17 pkt i 47 pkt	17 pkt i 47 pkt
Odchylenie standardowe	11,30 pkt	11,50 pkt	11,80 pkt	11,78 pkt
Współczynnik zmienności	0,36	0,39	0,41	0,42



Wykres 4.9. Osiągnięcia uczniów w poszczególnych obszarach umiejętności na egzaminie z języka angielskiego – województwo podlaskie



Wykres 4.10. Osiągnięcia uczniów w poszczególnych obszarach umiejętności na egzaminie z języka angielskiego – województwo warmińsko-mazurskie

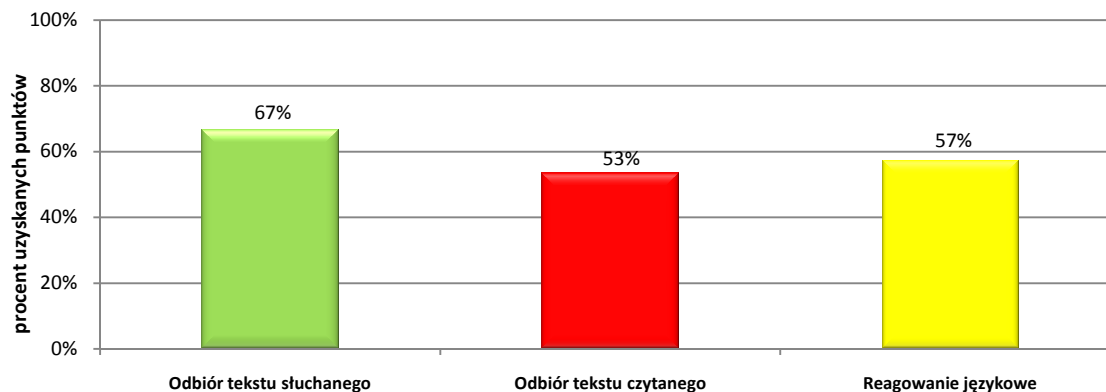


Tabela 4.6. Łatwość zadań – województwo podlaskie

Nr zadania	1	2	3	4	5	6	7	8	9	10	11	12	13	14
łatwość	0,65	0,73	0,68	0,58	0,59	0,41	0,70	0,68	0,52	0,61	0,48	0,64	0,46	0,58

Tabela 4.7. Łatwość zadań/czynności – województwo warmińsko-mazurskie

Nr zadania	1	2	3	4	5	6	7	8	9	10	11	12	13	14
łatwość	0,62	0,71	0,65	0,55	0,55	0,39	0,67	0,66	0,50	0,59	0,45	0,62	0,44	0,56

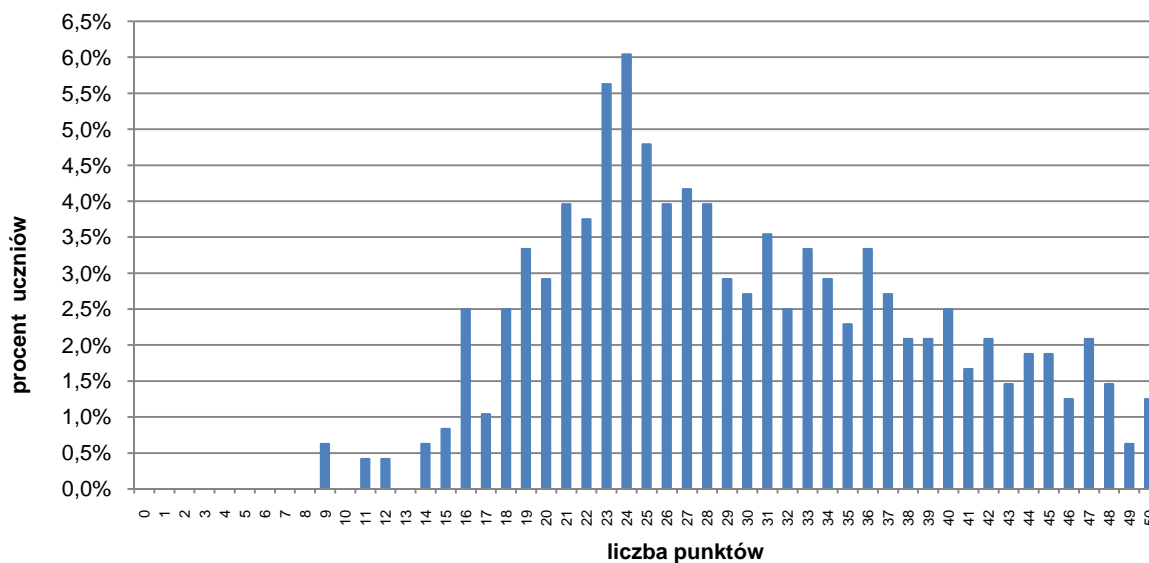
## 5. JĘZYK OBCY NOWOŻYTNY – JĘZYK NIEMIECKI

### (INFORMACJA DOTYCZY STANDARDOWEGO ZESTAWU TESTOWEGO OZNACZONEGO SYMBOLEM GN-1-102)

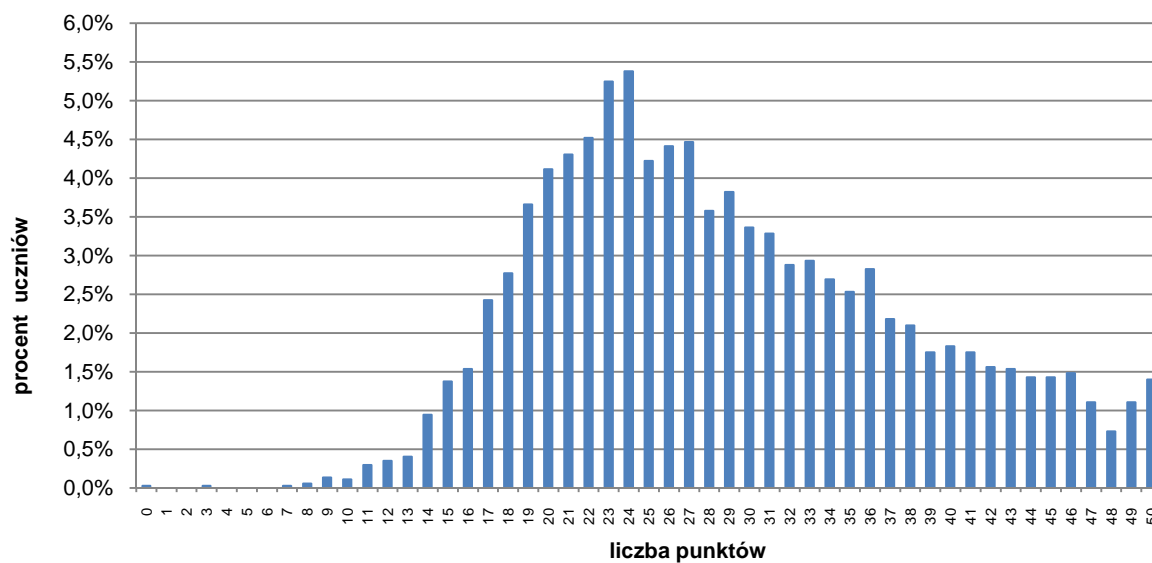
Tabela 5.1. Miary opisujące wyniki egzaminu z języka niemieckiego

Rodzaj wskaźnika	Wartość wskaźnika	
	woj. podlaskie	woj. warmińsko- -mazurskie
Liczebność	480	3 719
Wynik średni	29,8 pkt	28,9 pkt
Procent uzyskanych punktów	60	58
Wynik najniższy	9 pkt	0 pkt
Wynik najwyższy	50 pkt	50 pkt
Mediana	28 pkt	27 pkt
Modalna	24 pkt	24 pkt
Odchylenie standardowe	9,24 pkt	9,08 pkt
Współczynnik zmienności	0,31	0,31

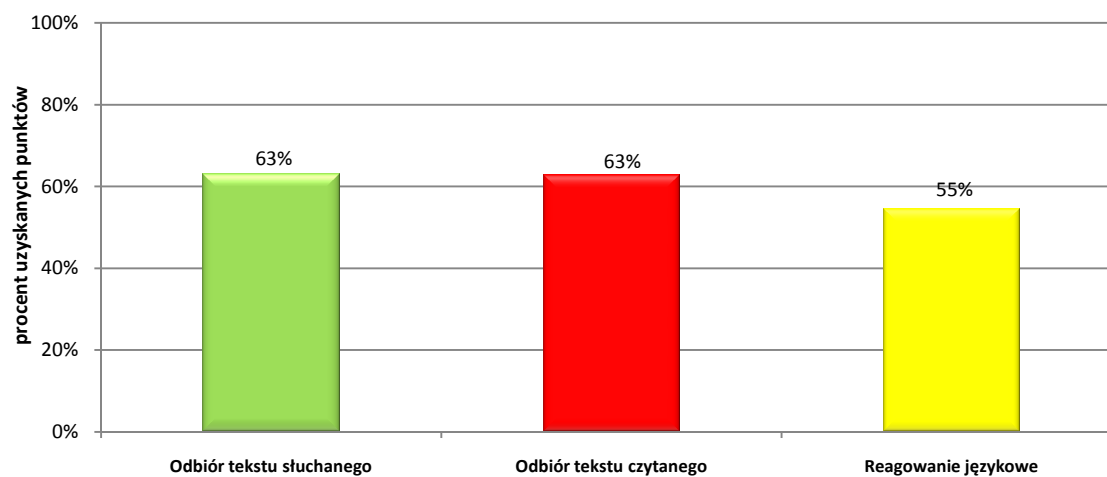
Wykres 5.1. Rozkład wyników egzaminu z języka niemieckiego – województwo podlaskie



Wykres 5.2. Rozkład wyników egzaminu z języka niemieckiego – województwo warmińsko-mazurskie



Wykres 5.3. Osiągnięcia uczniów w poszczególnych obszarach umiejętności na egzaminie z języka niemieckiego – województwo podlaskie



Wykres 5.4. Osiągnięcia uczniów w poszczególnych obszarach umiejętności na egzaminie z języka niemieckiego – województwo warmińsko-mazurskie

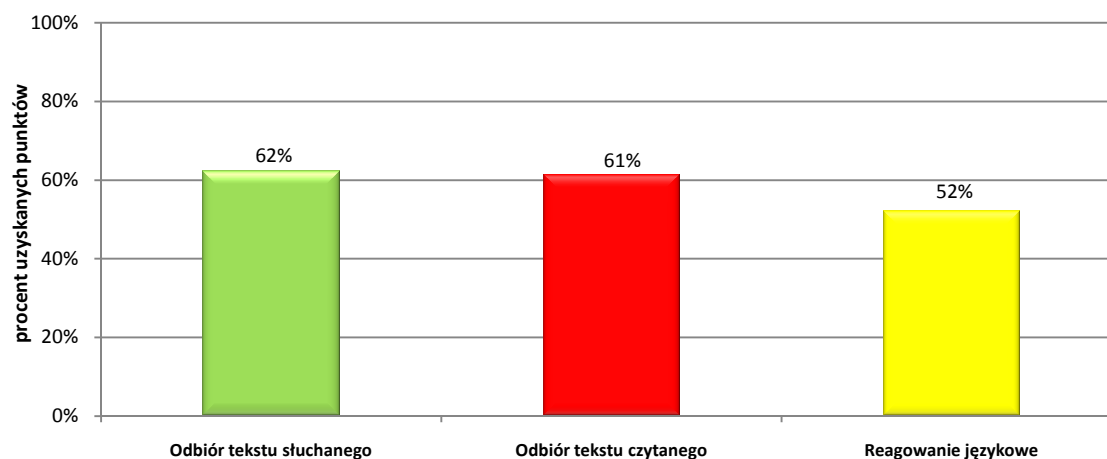


Tabela 5.2. Łatwość zadań zamkniętych – województwo podlaskie

<b>Nr zadania</b>	<b>1</b>	<b>2</b>	<b>3</b>	<b>4</b>	<b>5</b>	<b>6</b>	<b>7</b>	<b>8</b>	<b>9</b>	<b>10</b>	<b>11</b>	<b>12</b>	<b>13</b>
<b>łatwość</b>	0,62	0,61	0,67	0,39	0,55	0,63	0,68	0,50	0,71	0,85	0,63	0,57	0,43

Tabela 5.3. Łatwość zadań zamkniętych – województwo warmińskomazurskie

<b>Nr zadania</b>	<b>1</b>	<b>2</b>	<b>3</b>	<b>4</b>	<b>5</b>	<b>6</b>	<b>7</b>	<b>8</b>	<b>9</b>	<b>10</b>	<b>11</b>	<b>12</b>	<b>13</b>
<b>łatwość</b>	0,61	0,61	0,65	0,38	0,52	0,62	0,63	0,47	0,71	0,84	0,61	0,55	0,40

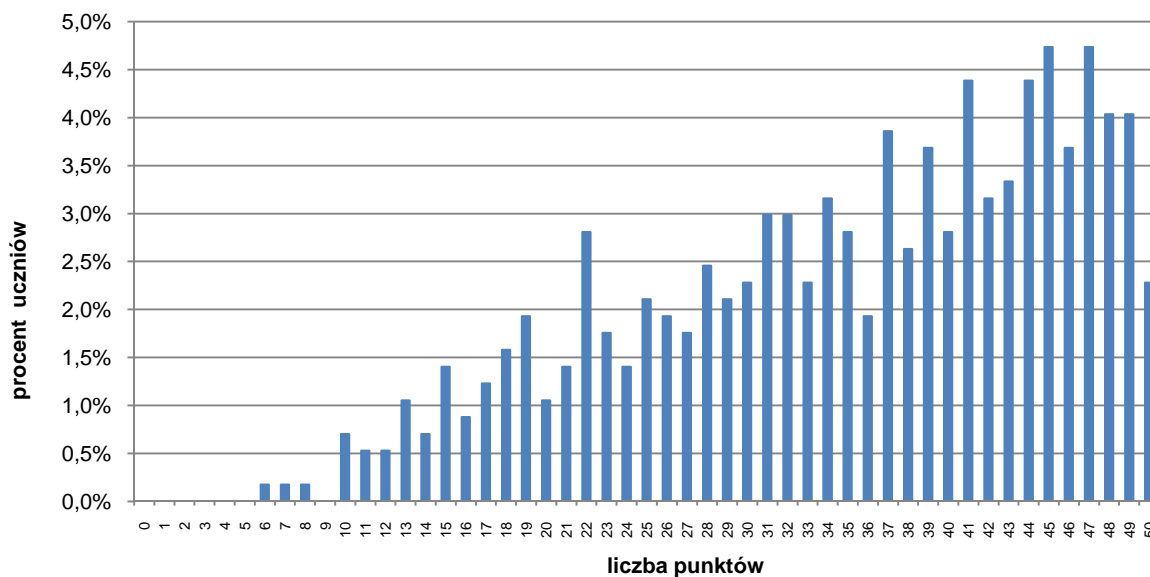
## 6. JĘZYK OBCY NOWOŻYTNY – JĘZYK ROSYJSKI

### (INFORMACJA DOTYCZY STANDARDOWEGO ZESTAWU TESTOWEGO OZNACZONEGO SYMBOLEM GR-1-102)

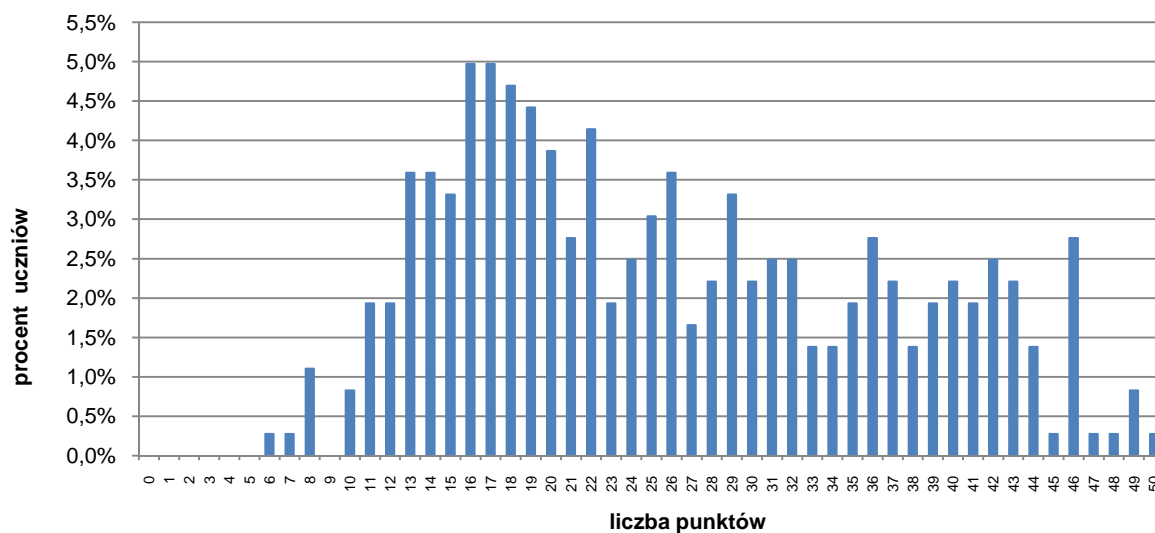
Tabela 6.1. Miary opisujące wyniki egzaminu z języka rosyjskiego

Rodzaj wskaźnika	Wartość wskaźnika	
	woj. podlaskie	woj. warmińsko-mazurskie
Liczebność	570	362
Wynik średni	35,0 pkt	25,9 pkt
Procent uzyskanych punktów	70	52
Wynik najniższy	6 pkt	6 pkt
Wynik najwyższy	50 pkt	50 pkt
Mediana	37 pkt	24 pkt
Modalna	45 pkt	16 pkt
Odchylenie standardowe	10,66 pkt	10,55 pkt
Współczynnik zmienności	0,30	0,41

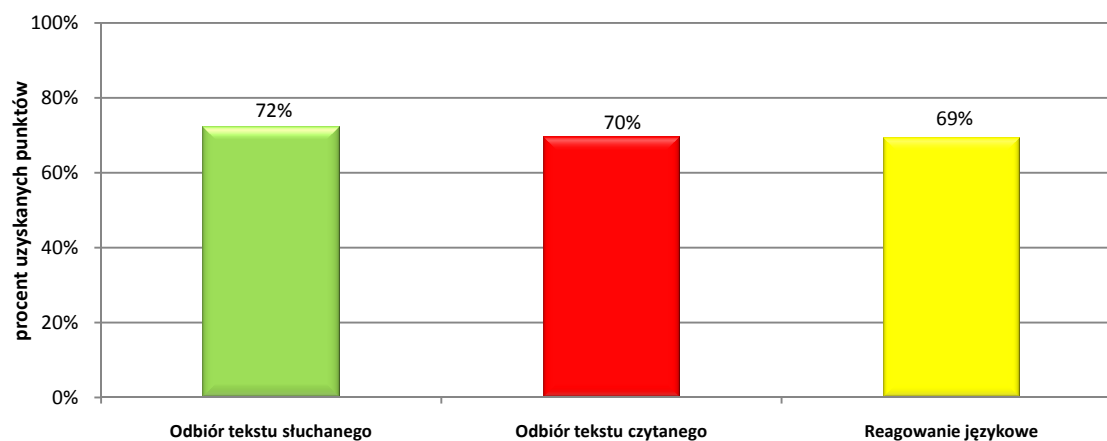
Wykres 6.1. Rozkład wyników egzaminu z języka rosyjskiego – województwo podlaskie



Wykres 6.2. Rozkład wyników egzaminu z języka rosyjskiego – województwo warmińsko-mazurskie



Wykres 6.3. Osiągnięcia uczniów w poszczególnych obszarach umiejętności na egzaminie z języka rosyjskiego – województwo podlaskie



Wykres 6.4. Osiągnięcia uczniów w poszczególnych obszarach umiejętności na egzaminie z języka rosyjskiego – województwo warmińsko-mazurskie

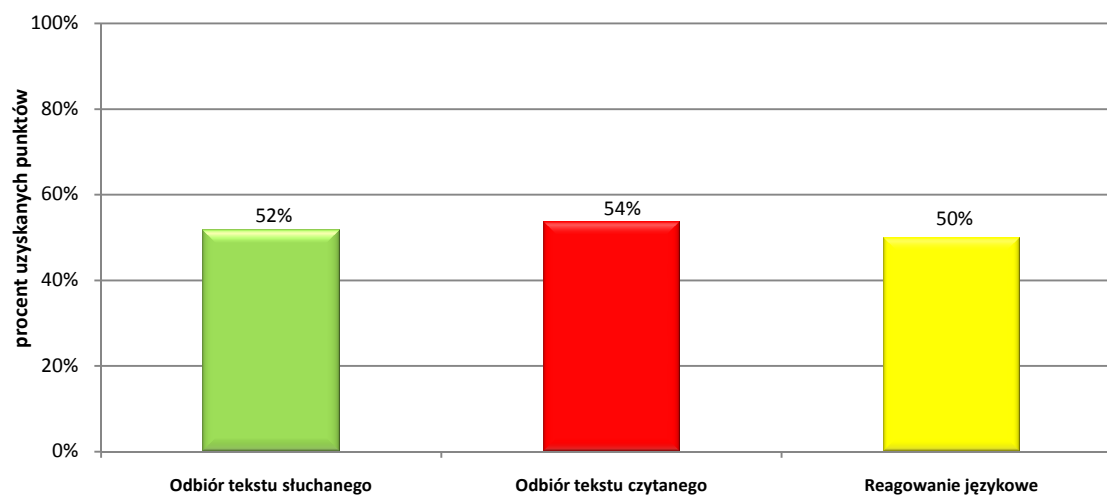


Tabela 6.2. Łatwość zadań zamkniętych – województwo podlaskie

<b>Nr zadania</b>	<b>1</b>	<b>2</b>	<b>3</b>	<b>4</b>	<b>5</b>	<b>6</b>	<b>7</b>	<b>8</b>	<b>9</b>	<b>10</b>	<b>11</b>	<b>12</b>	<b>13</b>
<b>łatwość</b>	0,56	0,79	0,79	0,66	0,81	0,52	0,60	0,85	0,75	0,60	0,56	0,85	0,72

Tabela 6.3. Łatwość zadań zamkniętych – województwo warmińsko-mazurskie

<b>Nr zadania</b>	<b>1</b>	<b>2</b>	<b>3</b>	<b>4</b>	<b>5</b>	<b>6</b>	<b>7</b>	<b>8</b>	<b>9</b>	<b>10</b>	<b>11</b>	<b>12</b>	<b>13</b>
<b>łatwość</b>	0,33	0,54	0,67	0,40	0,65	0,39	0,40	0,65	0,64	0,40	0,41	0,66	0,57

## 7. ŚREDNIE WYNIKI SZKÓŁ

Tabela 7.1. Wyniki szkół w krajowej skali staninowej – część humanistyczna

Nr przedziału	Opis wyniku /poziom/	Wyniki w przedziałach punktowych	% szkół w woj. podlaskim	% szkół w woj. warmińsko-mazurskim
1	najniższy	10,6-20,3	4,8%	6,0%
2	bardzo niski	20,4-25,8	11,4%	15,1%
3	niski	25,9-27,7	16,2%	21,8%
4	niżej średni	27,8-29,2	21,9%	19,4%
5	średni	29,3-30,6	19,5%	20,6%
6	wyżej średni	30,7-32,3	9,0%	7,9%
7	wysoki	32,4-34,3	10,0%	4,4%
8	bardzo wysoki	34,4-37,3	5,7%	2,4%
9	najwyższy	37,4-44,2	1,4%	2,4%

Tabela 7.2. Wyniki szkół w krajowej skali staninowej – część matematyczno-przyrodnicza

Nr przedziału	Opis wyniku /poziom/	Wyniki w przedziałach punktowych	% szkół w woj. podlaskim	% szkół w woj. warmińsko-mazurskim
1	najniższy	8,4-13,4	4,8%	5,2%
2	bardzo niski	13,5-19,0	4,8%	6,0%
3	niski	19,1-20,9	6,7%	20,6%
4	niżej średni	21,0-22,4	17,6%	17,9%
5	średni	22,5-24,0	20,5%	18,3%
6	wyżej średni	24,1-25,7	19,5%	17,9%
7	wysoki	25,8-28,2	13,8%	6,0%
8	bardzo wysoki	28,3-33,7	9,0%	5,2%
9	najwyższy	33,8-46,3	3,3%	3,2%



## 8. ŚREDNIE WYNIKI W POWIATACH

Tabela 8.1. Średnie wyniki egzaminu gimnazjalnego w części humanistycznej w poszczególnych powiatach województwa podlaskiego

Powiat	Liczba szkół	Liczba zdających	Średni wynik (pkt)	Procent punktów	Odchylenie standardowe
augustowski	15	806	30,7	61%	8,50
białostocki	22	1538	30,0	60%	8,04
bielski	11	705	27,8	56%	8,05
grajewski	8	648	30,1	60%	8,08
hajnowski	12	478	28,0	56%	8,09
kolneński	7	623	28,0	56%	8,09
łomżyński	9	722	26,9	54%	8,49
moniecki	9	571	27,7	55%	7,93
sejneński	6	278	29,6	59%	7,27
siemiatycki	10	636	29,0	58%	7,60
sokólski	14	974	27,6	55%	7,57
suwalski	11	458	27,9	56%	7,84
wysokomazowiecki	12	788	28,8	58%	8,14
zambrowski	6	526	29,1	58%	8,48
M. Białystok	40	3115	31,3	63%	8,08
M. Łomża	8	822	30,5	61%	8,93
M. Suwałki	10	1016	30,3	61%	8,72

Tabela 8.2. Średnie wyniki egzaminu gimnazjalnego w części humanistycznej w poszczególnych powiatach województwa warmińsko-mazurskiego

Powiat	Liczba szkół	Liczba zdających	Średni wynik (pkt)	Procent punktów	Odchylenie standardowe
bartoszycki	10	762	27,7	55%	7,77
braniewski	8	577	27,2	54%	7,43
działdowski	12	896	29,1	58%	8,29
elbląski	13	757	27,1	54%	7,98
ełcki	15	1100	29,6	59%	7,94
giżycki	12	696	29,2	58%	7,86
iławski	15	1139	28,3	57%	7,83
kętrzyński	13	755	28,3	57%	8,22
lidzbarski	10	539	28,2	56%	7,48
mragowski	12	616	29,1	58%	8,12
nidzicki	11	424	26,2	52%	7,97
nowomiejski	8	563	28,2	56%	8,03
olecki	11	444	27,7	55%	8,11
olsztyński	17	1292	27,6	55%	8,40
ostródzki	17	1253	28,8	58%	8,02
piski	10	738	27,9	56%	8,68
szczycieński	13	934	28,2	56%	7,78
gołdapski	5	363	27,3	55%	8,25

*Informacja o wynikach egzaminu gimnazjalnego przeprowadzonego w 2010 roku*  
*Okręgowa Komisja Egzaminacyjna w Łomży*

węgorzewski	4	284	28,9	58%	8,21
M. Elbląg	14	1327	29,0	58%	8,21
M. Olsztyn	22	1757	31,6	63%	7,48

Tabela 8.3. Średnie wyniki egzaminu gimnazjalnego w części matematyczno-przyrodniczej w poszczególnych powiatach województwa podlaskiego

Powiat	Liczba szkół	Liczba zdających	Średni wynik (pkt)	Procent punktów	Odchylenie standardowe
augustowski	15	806	25,1	50%	9,47
białostocki	22	1538	24,5	49%	9,61
bielski	11	705	22,7	45%	9,44
grajewski	8	649	23,8	48%	9,18
hajnowski	12	478	23,4	47%	9,38
kolneński	7	623	23,5	47%	9,52
łomżyński	9	722	22,0	44%	9,58
moniecki	9	571	23,6	47%	9,36
sejneński	6	278	22,9	46%	8,78
siemiatycki	10	636	24,4	49%	9,16
sokółski	14	974	22,9	46%	8,88
suwalski	11	458	23,9	48%	9,49
wysokomazowiecki	12	788	23,4	47%	9,30
zambrowski	6	526	23,7	47%	9,66
M. Białystok	40	3116	26,6	53%	10,16
M. Łomża	8	822	25,4	51%	10,74
M. Suwałki	10	1016	24,0	48%	10,13

Tabela 8.4. Średnie wyniki egzaminu gimnazjalnego w części matematyczno-przyrodniczej w poszczególnych powiatach województwa warmińsko-mazurskiego

Powiat	Liczba szkół	Liczba zdających	Średni wynik (pkt)	Procent punktów	Odchylenie standardowe
bartoszycki	10	762	22,7	45%	8,79
braniewski	8	577	22,1	44%	8,61
działdowski	12	897	22,2	44%	9,08
elbląski	13	755	21,4	43%	9,16
ełcki	15	1100	23,5	47%	9,18
giżycki	12	696	23,9	48%	9,69
iławski	15	1140	22,8	46%	9,09
kętrzyński	13	756	23,0	46%	9,71
lidzbarski	10	541	22,9	46%	8,79
mągowski	12	616	23,1	46%	9,51
nidzicki	11	424	22,6	45%	9,01
nowomiejski	8	563	22,4	45%	8,72
olecki	11	444	22,5	45%	9,44
olsztyński	17	1292	21,4	43%	8,79
ostródzki	17	1253	22,7	45%	8,92
piski	10	740	22,4	45%	9,70

*Informacja o wynikach egzaminu gimnazjalnego przeprowadzonego w 2010 roku  
Okręgowa Komisja Egzaminacyjna w Łomży*

szczycieński	13	934	24,2	48%	9,53
godzapski	5	363	21,9	44%	9,27
węgorzewski	4	283	24,0	48%	9,61
M. Elbląg	14	1327	24,4	49%	10,22
M. Olsztyn	22	1755	26,6	53%	9,89

Tabela 8.5. Średnie wyniki egzaminu gimnazjalnego z języka angielskiego w poszczególnych powiatach województwa podlaskiego

Powiat	Liczba szkół	Liczba zdających	Średni wynik (pkt)	Procent punktów	Odchylenie standardowe
augustowski	14	759	29,8	60%	11,35
białostocki	22	1538	29,5	59%	11,01
bielski	11	647	27,8	56%	11,39
grajewski	8	557	29,1	58%	10,97
hajnowski	10	331	28,9	58%	10,86
kolneński	6	472	25,3	51%	10,93
łomżyński	8	639	25,4	51%	10,42
moniecki	9	571	27,4	55%	11,29
sejneński	6	278	29,8	60%	11,57
siemiatycki	9	610	29,8	60%	11,13
sokólski	13	827	28,3	57%	11,18
suwalski	11	458	27,2	54%	10,77
wysokomazowiecki	12	741	27,3	55%	11,99
zambrowski	6	391	29,0	58%	11,12
M. Białystok	40	2934	34,4	69%	11,46
M. Łomża	8	821	32,6	65%	11,64
M. Suwałki	10	1011	31,6	63%	11,40

Tabela 8.6. Średnie wyniki egzaminu gimnazjalnego z języka angielskiego w poszczególnych powiatach województwa warmińsko-mazurskiego

Powiat	Liczba szkół	Liczba zdających	Średni wynik (pkt)	Procent punktów	Odchylenie standardowe
bartoszycki	9	444	26,4	53%	10,92
braniewski	7	354	28,8	58%	11,09
działdowski	11	755	27,1	54%	11,15
elbląski	10	521	25,8	52%	10,63
ełcki	13	862	28,7	57%	11,65
giżycki	9	483	29,4	59%	11,98
iławski	13	868	27,3	55%	11,17
kętrzyński	10	665	26,3	53%	11,85
lidzbarski	8	402	29,2	58%	11,07
mragowski	10	426	29,9	60%	11,69
nidzicki	7	327	27,4	55%	11,36
nowomiejski	8	335	24,5	49%	10,35
olecki	9	344	29,3	59%	11,54
olsztyński	16	1051	27,0	54%	10,83

*Informacja o wynikach egzaminu gimnazjalnego przeprowadzonego w 2010 roku  
Okręgowa Komisja Egzaminacyjna w Łomży*

ostródzki	17	1036	27,5	55%	11,36
piski	10	630	27,7	55%	11,28
szczycieński	10	532	26,8	54%	11,57
gołdapski	4	257	27,5	55%	11,63
węgorzewski	3	244	32,5	65%	11,51
M. Elbląg	14	1133	31,5	63%	11,78
M. Olsztyn	21	1434	35,2	70%	11,29

Tabela 8.7. Średnie wyniki egzaminu gimnazjalnego z języka niemieckiego w poszczególnych powiatach województwa podlaskiego

Powiat	Liczba szkół	Liczba zdających	Średni wynik (pkt)	Procent punktów	Odchylenie standardowe
grajewski	2	73	32,9	66%	7,98
hajnowski	1	31	23,5	47%	8,62
kolneński	2	151	30,0	60%	9,00
łomżyński	1	83	26,6	53%	8,00
wysokomazowiecki	1	28	24,5	49%	8,27
M. Białystok	7	112	32,8	66%	9,62
M. Suwałki	2	2	30,0	60%	-

Tabela 8.8. Średnie wyniki egzaminu gimnazjalnego z języka niemieckiego w poszczególnych powiatach województwa warmińsko-mazurskiego

Powiat	Liczba szkół	Liczba zdających	Średni wynik (pkt)	Procent punktów	Odchylenie standardowe
bartoszycki	5	205	30,1	60%	9,12
braniewski	5	203	28,8	58%	8,51
działdowski	5	141	29,1	58%	8,40
elbląski	6	234	25,2	50%	8,56
ełcki	7	237	33,1	66%	10,52
giżycki	7	213	32,2	64%	8,63
iławski	7	272	29,2	58%	8,34
kętrzyński	1	14	25,9	52%	8,06
lidzbarski	3	40	26,9	54%	7,70
mragowski	7	190	27,9	56%	8,84
niedzicki	7	89	27,4	55%	9,72
nowomiejski	3	204	29,7	59%	8,12
olecki	3	59	25,5	51%	6,50
olsztyński	8	240	27,4	55%	8,74
ostródzki	8	217	26,8	54%	8,47
piski	4	110	26,6	53%	8,87
szczycieński	8	402	28,7	57%	8,61
gołdapski	3	105	28,7	57%	7,52
węgorzewski	2	40	25,5	51%	8,30
M. Elbląg	6	191	26,8	54%	8,28
M. Olsztyn	16	313	32,2	64%	10,25

Tabela 8.9. Średnie wyniki egzaminu gimnazjalnego z języka rosyjskiego w poszczególnych powiatach województwa podlaskiego

Powiat	Liczba szkół	Liczba zdających	Średni wynik (pkt)	Procent punktów	Odchylenie standardowe
augustowski	1	47	31,4	63%	10,88
bielski	2	58	34,1	68%	9,15
grajewski	1	19	16,0	32%	7,34
hajnowski	4	116	38,8	78%	10,10
siemiatycki	1	26	41,3	83%	7,53
sokólski	1	147	36,7	73%	8,86
wysokomazowiecki	1	19	36,3	73%	8,81
zambrowski	2	135	33,2	66%	10,57
M. Suwałki	1	3	13,7	27%	-

Tabela 8.10. Średnie wyniki egzaminu gimnazjalnego z języka rosyjskiego w poszczególnych powiatach województwa warmińsko-mazurskiego

Powiat	Liczba szkół	Liczba zdających	Średni wynik (pkt)	Procent punktów	Odchylenie standardowe
bartoszycki	2	113	26,5	53%	9,82
braniewski	1	20	17,1	34%	4,77
kętrzyński	2	77	33,3	67%	9,22
lidzbarski	4	98	27,3	55%	9,52
nowomiejski	1	24	13,4	27%	3,19
olecki	2	22	14,8	30%	3,70
gołdapski	1	1	23,0	46%	-
M. Olsztyn	3	7	17,9	36%	5,84

Tabela 8.11. Średnie wyniki egzaminu gimnazjalnego w poszczególnych gminach/miastach województwa podlaskiego

	Gmina	Część humanistyczna		Część matematyczno-przyrodnicza		Język angielski	
		średni wynik	przedział	średni wynik	przedział	średni wynik	przedział
augustowski	Augustów miasto	31,5	5	24,9	4	31,7	4
	Augustów gmina	29,5	3	24,8	4	26,6	3
	Bargłów Kościelny	27,0	2	23,8	3	27,6	3
	Lipsk	32,1	5	24,9	4	27,7	3
	Nowinka	28,3	3	25,3	4	28,3	3
	Płaska	33,6	5	26,7	5	26,2	3
	Sztabin	29,7	4	27,2	5	27,5	3
białostocki	Choroszcz	30,2	4	24,6	4	29,8	4
	Czarna Białostocka	30,3	4	23,3	3	28,5	3
	Dobrzyniewo Duże	29,8	4	24,0	3	30,3	4
	Gródek	28,9	3	23,4	3	29,4	3
	Juchnowiec Kościelny	32,2	5	29,0	5	33,2	5
	Łapy	29,2	3	23,5	3	26,9	3
	Michałow	30,4	4	24,0	3	31,7	4

*Informacja o wynikach egzaminu gimnazjalnego przeprowadzonego w 2010 roku*  
*Okręgowa Komisja Egzaminacyjna w Łomży*

	Gmina	Część humanistyczna		Część matematyczno- -przyrodnicza		Język angielski	
		średni wynik	przedział	średni wynik	przedział	średni wynik	przedział
	Poświętne	29,6	4	24,9	4	25,3	2
	Supraśl	31,4	5	24,4	3	33,4	5
	Suraż	29,2	3	24,6	4	26,4	3
	Turośń Kościelna	27,7	3	23,7	3	29,4	3
	Tykocin	29,1	3	21,3	2	28,2	3
	Wasilków	31,1	4	27,1	5	32,1	4
	Zabłudów	29,6	4	21,7	2	26,0	2
	Zawady	27,1	2	22,1	2	27,1	3
bielski	Bielsk Podlaski miasto	28,8	3	24,5	4	31,8	4
	Brańsk miasto	28,8	3	24,2	3	26,2	3
	Bielsk Podlaski gmina	27,1	2	21,3	2	28,3	3
	Boćki	27,9	3	21,0	2	22,0	1
	Brańsk gmina	25,8	2	20,8	2	24,7	2
	Orla	25,1	1	20,5	2	28,0	3
	Rudka	28,6	3	21,0	2	24,1	2
	Wyszki	25,7	2	19,7	1	22,8	2
grajewski	Grajewo miasto	30,2	4	23,9	3	33,0	4
	Grajewo gmina	29,6	4	22,5	3	23,4	2
	Radziłów	30,2	4	24,8	4	26,2	3
	Rajgród	30,4	4	21,9	2	24,0	2
	Szczuczyn	29,7	4	24,5	4	30,3	4
	Wąsosz	29,9	4	24,5	4	24,9	2
hajnowski	Hajnówka miasto	28,3	3	23,9	3	29,8	4
	Białowieża	31,3	4	24,3	3	32,4	4
	Czeremcha	29,4	3	24,4	3	27,9	3
	Czyże	27,5	3	23,1	3	brak zdających j. angielski	
	Dubicze Cerkiewne	27,8	3	23,1	3	26,1	2
	Hajnówka gmina	26,8	2	21,0	2	22,5	2
	Kleszczele	28,7	3	23,4	3	37,2	5
	Narew	27,5	2	22,7	3	brak zdających j. angielski	
	Narewka	24,5	1	21,2	2	21,0	1
kolneński	Kolno miasto	28,8	3	25,6	4	33,5	5
	Grabowo	30,2	4	21,5	2	25,0	2
	Kolno gmina	26,1	2	21,0	2	22,7	2
	Mały Płock	25,4	1	22,3	2	23,3	2
	Stawiski	31,6	5	26,1	4	28,3	3
	Turośl	25,9	2	22,6	3	20,4	1
łomżyński	Jedwabne	27,2	2	21,2	2	26,2	3
	Łomża gmina	25,4	1	19,5	1	22,5	1
	Miastkowo	27,2	2	20,3	1	brak zdających j. angielski	
	Nowogród	28,4	3	21,3	2	26,0	2
	Piątnica	27,8	3	25,2	4	27,5	3
	Przytuły	25,3	1	19,9	1	22,0	1
	Śniadowo	28,2	3	26,0	4	29,8	4
	Wizna	27,0	2	22,4	2	24,9	2
Zbójna	24,7	1	20,3	1	23,4	2	
moniecki	Goniądz	24,3	1	20,1	1	23,1	2

*Informacja o wynikach egzaminu gimnazjalnego przeprowadzonego w 2010 roku*  
*Okręgowa Komisja Egzaminacyjna w Łomży*

	Gmina	Część humanistyczna		Część matematyczno- -przyrodnicza		Język angielski	
		średni wynik	przedział	średni wynik	przedział	średni wynik	przedział
	Jasionówka	31,3	4	27,4	5	34,1	5
	Jaświły	27,7	3	26,2	4	27,4	3
	Knyszyn	28,1	3	23,4	3	26,5	3
	Krypno	27,2	2	23,6	3	28,0	3
	Mońki	28,9	3	24,2	3	29,5	4
	Trzcianna	26,8	2	21,8	2	23,6	2
sejneński	Sejny miasto	30,7	4	24,9	4	31,3	4
	Giby	30,6	4	22,4	2	29,0	3
	Krasnopol	29,3	3	21,9	2	23,7	2
	Puńsk	27,9	3	21,5	2	34,6	5
	Sejny gmina	29,1	3	21,9	2	28,4	3
siemiatycki	Siemiatycze miasto	29,4	3	25,0	4	31,6	4
	Drohiczyn	27,3	2	23,9	3	26,4	3
	Dziadkowice	29,2	3	24,5	4	30,2	4
	Grodzisk	29,3	3	22,6	3	29,7	4
	Mielnik	32,3	5	27,3	5	33,3	5
	Milejczyce	28,1	3	24,1	3	brak zdających j. angielski	
	Nurzec-Stacja	30,8	4	26,7	5	30,8	4
	Perlejewo	26,5	2	22,4	2	23,0	2
	Siemiatycze gmina	28,8	3	23,0	3	30,0	4
sokólski	Dąbrowa Białostocka	27,2	2	21,5	2	22,4	1
	Janów	27,2	2	23,1	3	29,0	3
	Korycin	26,8	2	22,4	2	28,5	3
	Krynki	26,6	2	23,0	3	28,0	3
	Kuźnica	26,7	2	23,0	3	27,2	3
	Nowy Dwór	29,1	3	23,0	3	31,1	4
	Sidra	26,8	2	22,7	3	29,8	4
	Sokółka	28,2	3	24,0	3	29,1	3
	Suchowola	28,6	3	22,2	2	29,9	4
Szudziałowo	25,6	2	22,3	2	21,8	1	
suwalski	Bakałarzewo	29,2	3	25,4	4	26,8	3
	Filipów	26,6	2	22,8	3	27,9	3
	Jeleniewo	28,1	3	27,0	5	29,4	3
	Przerośl	24,9	1	20,4	1	22,7	2
	Raczki	26,9	2	23,5	3	25,4	2
	Rutka-Tartak	29,7	4	25,5	4	28,6	3
	Suwałki gmina	31,2	4	26,5	4	30,0	4
	Szypliszki	28,4	3	22,9	3	30,5	4
	Wiżajny	28,4	3	25,2	4	22,6	2
wysokoma- zowiecki	Wysokie Mazowieckie miasto	29,5	4	24,0	3	32,5	4
	Ciechanowiec	29,3	3	23,9	3	29,3	3
	Czyżew-Osada	28,9	3	23,5	3	26,7	3
	Klukowo	28,1	3	22,5	3	23,0	2
	Kobylin-Borzymy	28,2	3	22,0	2	25,5	2
	Kulesze Kościelne	25,8	2	19,5	1	21,3	1
	Nowe Piekuty	29,6	4	24,5	4	25,2	2
	Sokoły	27,2	2	23,6	3	26,4	3

	Gmina	Część humanistyczna		Część matematyczno- -przyrodnicza		Język angielski	
		średni wynik	przedział	średni wynik	przedział	średni wynik	przedział
	Szepietowo	29,5	3	23,8	3	27,6	3
	Wysokie Mazowieckie gmina	29,9	4	24,6	4	27,4	3
zambrowski	Zambrów miasto	29,6	4	23,4	3	30,6	4
	Kołaki Kościelne	28,1	3	26,2	4	26,3	3
	Rutki	27,4	2	23,8	3	26,0	2
	Szumowo	28,9	3	23,7	3	28,6	3
	Zambrów gmina	brak szkół gimnazjalnych w gminie					
M. Białystok	Białystok	31,3	5	26,6	4	34,4	5
M. Łomża	Łomża	30,5	4	25,4	4	32,6	4
M. Suwałki	Suwałki	30,3	4	24,0	3	31,6	4

Tabela 8.12. Średnie wyniki egzaminu gimnazjalnego w poszczególnych gminach/miastach województwa warmińsko-mazurskiego

	Gmina	Część humanistyczna		Część matematyczno- -przyrodnicza		Język angielski	
		średni wynik	przedział	średni wynik	przedział	średni wynik	przedział
bartoszycki	Bartoszyce - miasto	30,8	5	24,7	4	28,6	4
	Górowo Iławeckie - miasto	26,9	2	21,4	2	28,7	4
	Bartoszyce	26,4	2	20,5	2	23,5	2
	Bisztynek	25,3	2	21,5	3	brak zdających j. angielski	
	Górowo Iławeckie	23,5	1	21,9	3	22,0	2
	Sępól	24,1	1	21,6	3	20,4	1
braniewski	Braniewo - miasto	27,7	3	22,2	3	30,5	4
	Braniewo	26,2	2	20,5	2	25,1	3
	Frombork	26,3	2	24,7	4	25,0	3
	Lelkowo	26,8	2	21,5	3	brak zdających j. angielski	
	Pieniężno	25,8	2	19,7	1	25,8	3
	Płoskinia	24,9	1	19,4	1	22,3	2
	Wilczęta	29,3	4	28,2	5	32,7	5
działdowski	Działdowo - miasto	30,7	5	24,5	4	32,0	4
	Działdowo	27,5	3	20,6	2	21,1	1
	Iłowo-Osada	29,1	4	21,1	2	26,1	3
	Lidzbark	28,4	3	21,1	2	25,3	3
	Płościna	29,0	3	21,7	3	22,5	2
	Rybno	28,4	3	21,7	3	28,1	4
elbląski	Elbląg	27,9	3	21,9	3	24,5	3
	Godkowo	29,4	4	20,6	2	22,2	2
	Gronowo Elbląskie	28,5	3	23,5	3	30,1	4
	Markusy	26,0	2	21,9	3	20,5	1
	Milejewo	30,5	5	24,5	4	27,8	3
	Młynary	27,5	3	21,7	3	brak zdających j. angielski	
	Paśłek	26,1	2	20,3	2	25,3	3
	Rychliki	25,6	2	20,1	2	25,6	3



*Informacja o wynikach egzaminu gimnazjalnego przeprowadzonego w 2010 roku*  
*Okręgowa Komisja Egzaminacyjna w Łomży*

	Gmina	Część humanistyczna		Część matematyczno- -przyrodnicza		Język angielski	
		średni wynik	przedział	średni wynik	przedział	średni wynik	przedział
	Tolkmicko	25,7	2	20,9	2	29,2	4
ełcki	Ełk - miasto	30,3	4	24,3	4	31,5	4
	Ełk	29,0	3	22,0	3	23,3	2
	Kalinowo	27,5	3	23,8	4	25,4	3
	Prostki	27,8	3	20,6	2	21,7	2
	Stare Juchy	26,8	2	19,7	1	23,7	2
giżycki	Giżycko - miasto	29,0	3	23,7	3	31,1	4
	Giżycko	28,9	3	23,1	3	21,1	1
	Krukłanki	28,1	3	24,1	4	23,2	2
	Miłki	29,6	4	24,2	4	brak zdających j. angielski	
	Ryn	30,3	4	25,7	5	27,2	3
	Wydminy	29,5	4	24,3	4	28,2	4
iławski	Iława - miasto	30,2	4	23,3	3	30,5	4
	Lubawa - miasto	30,7	5	25,0	4	30,5	4
	Iława	26,6	2	21,5	3	22,4	2
	Kisielice	28,6	3	24,2	4	24,1	2
	Lubawa	28,6	3	24,7	4	27,7	3
	Susz	24,8	1	20,0	2	25,4	3
	Zalewo	26,9	3	21,3	2	27,1	3
kętrzyński	Kętrzyn - miasto	30,9	5	25,9	5	30,7	4
	Barciany	25,5	2	19,1	1	20,7	1
	Kętrzyn	25,3	2	19,9	2	21,2	2
	Korsze	27,5	3	20,7	2	21,9	2
	Reszel	26,9	2	21,8	3	26,3	3
	Srokowo	27,4	3	24,7	4	brak zdających j. angielski	
lidzbarski	Lidzbark Warmiński - miasto	28,7	3	24,0	4	31,2	4
	Kiwity	29,4	4	26,4	5	27,6	3
	Lidzbark Warmiński	27,0	3	22,1	3	22,0	2
	Lubomino	26,9	2	21,0	2	26,4	3
	Orneta	28,1	3	21,0	2	27,3	3
mragowski	Mragowo - miasto	29,9	4	24,7	4	31,0	4
	Mikołajki	30,5	4	23,4	3	27,2	3
	Mragowo	30,3	4	23,2	3	26,0	3
	Piecki	26,2	2	18,8	1	28,4	4
	Sorkwity	26,4	2	21,7	3	27,4	3
nidzicki	Janowiec Kościelny	27,1	3	21,7	3	21,0	1
	Janowo	24,8	1	24,1	4	26,2	3
	Kozłowo	23,6	1	20,5	2	22,3	2
	Nidzica	27,1	3	23,3	3	29,9	4
nowomiejski	Nowe Miasto Lubawskie - miasto	27,1	3	21,1	2	28,1	4
	Biskupiec	27,2	3	21,7	3	25,6	3
	Grodziczno	28,6	3	24,2	4	22,3	2
	Kurzętnik	29,5	4	23,6	3	24,9	3
	Nowe Miasto Lubawskie	29,7	4	22,6	3	24,4	2
olecki	Kowale Oleckie	28,6	3	20,8	2	24,0	2

*Informacja o wynikach egzaminu gimnazjalnego przeprowadzonego w 2010 roku*  
*Okręgowa Komisja Egzaminacyjna w Łomży*

	Gmina	Część humanistyczna		Część matematyczno- -przyrodnicza		Język angielski	
		średni wynik	przedział	średni wynik	przedział	średni wynik	przedział
	Olecko	26,7	2	22,2	3	30,1	4
	Świątajno	29,3	4	24,5	4	29,3	4
	Wieliczki	30,2	4	24,4	4	27,9	3
olsztyński	Barczewo	25,2	1	19,8	1	25,6	3
	Biskupiec	28,4	3	21,7	3	26,9	3
	Dobre Miasto	27,1	3	21,4	2	28,7	4
	Dywity	31,2	5	24,1	4	34,5	5
	Gietrzwałd	29,4	4	22,9	3	24,9	3
	Jeziorany	26,4	2	19,8	1	23,9	2
	Jonkowo	27,4	3	22,0	3	27,6	3
	Kolno	28,8	3	23,0	3	26,7	3
	Olsztynek	26,7	2	20,9	2	28,4	4
	Purda	28,5	3	21,9	3	24,7	3
	Stawiguda	29,7	4	20,3	2	25,9	3
	Świątki	27,0	3	22,1	3	25,1	3
ostródzki	Ostróda - miasto	29,8	4	24,2	4	31,9	4
	Dąbrówno	25,1	1	19,3	1	23,4	2
	Grunwald	27,8	3	21,7	3	22,4	2
	Łukta	26,3	2	22,8	3	23,1	2
	Małdyty	29,3	4	22,6	3	26,9	3
	Miłakowo	30,3	4	23,3	3	27,9	3
	Miłomłyn	32,8	5	20,6	2	21,0	1
	Morağ	29,3	4	23,7	4	26,9	3
Ostróda	26,0	2	19,9	2	22,6	2	
piski	Biała Piska	28,1	3	21,8	3	25,9	3
	Orzysz	29,2	4	22,0	3	29,1	4
	Pisz	27,2	3	23,3	3	29,0	4
	Ruciane-Nida	28,3	3	20,2	2	23,6	2
szczycieński	Szczytno - miasto	29,0	4	25,6	5	34,0	5
	Dźwierzuty	27,0	3	21,9	3	25,0	3
	Jedwabno	28,3	3	24,5	4	25,9	3
	Pasym	26,4	2	21,6	3	33,3	5
	Rozogi	29,2	4	23,9	4	25,6	3
	Szczytno	28,0	3	22,8	3	21,2	2
	Świątajno	28,3	3	25,4	5	brak zdających j. angielski	
	Wielbark	26,7	2	23,5	3	22,5	2
gołdapski	Banie Mazurskie	28,3	3	24,5	4	brak zdających j. angielski	
	Dubeninki	29,1	4	25,4	5	34,9	5
	Gołdap	26,9	2	21,0	2	27,2	3
węgorzewski	Budry	26,2	2	22,1	3		
	Pozezdrze	27,0	3	20,7	2	27,8	3
	Węgorzewo	29,9	4	25,2	4	33,6	5
M. Elbląg	M. Elbląg	29,0	4	24,4	4	31,5	4
M. Olsztyn	M. Olsztyn	31,6	5	26,6	5	35,2	5

Tabela 8.13. Średnie wyniki egzaminu gimnazjalnego w poszczególnych gminach/miastach województwa podlaskiego – język niemiecki

Powiat	Gmina	Liczebność	Średni wynik	Odchylenie standardowe
grajewski	Grajewo - miasto	55	33,2	7,81
	Radziłów	18	32,2	8,67
hajnowski	Hajnówka - miasto	31	23,5	8,62
kolneński	Kolno - miasto	114	30,9	9,39
	Kolno	37	27,1	7,01
łomżyński	Miastkowo	83	26,6	8,00
wysokomazowiecki	Ciechanowiec	28	24,5	8,27
Białystok	M. Białystok	112	32,8	9,62
Suwałki	M. Suwałki	2	30,0	-

Tabela 8.14. Średnie wyniki egzaminu gimnazjalnego w poszczególnych gminach/miastach województwa warmińsko-mazurskiego – język niemiecki

Powiat	Gmina	Liczebność	Średni wynik	Odchylenie standardowe
bartoszycki	Bartoszyce - miasto	109	32,8	8,71
	Górowo Iławeckie - miasto	30	23,6	5,89
	Górowo Iławeckie	42	30,8	9,27
	Sępól	24	25,3	8,39
braniewski	Braniewo - miasto	116	28,3	8,45
	Frombork	37	30,3	7,67
	Lelkowo	41	28,2	9,37
	Pieniężno	9	32,6	8,05
działdowski	Działdowo - miasto	50	32,8	8,47
	Działdowo	54	26,6	6,85
	Iłowo-Osada	14	30,9	8,89
	Lidzbark	23	25,7	8,31
elbląski	Młynary	61	24,5	8,28
	Pasłęk	136	26,7	9,05
	Rychliki	20	22,6	4,67
	Tolkmicko	17	18,8	4,56
ełcki	Ełk - miasto	184	35,2	10,51
	Kalinowo	34	25,9	5,93
	Prostki	19	26,1	8,32
giżycki	Giżycko - miasto	26	34,1	7,11
	Giżycko	69	33,0	9,53
	Kruklanki	12	27,5	7,88
	Miłki	37	30,0	8,24
	Ryn	3	35,0	-
	Wydminy	66	32,5	8,42
iławski	Iława - miasto	123	28,4	7,46
	Lubawa - miasto	30	31,3	8,24
	Kisielice	57	30,0	8,42
	Susz	42	25,7	8,62

*Informacja o wynikach egzaminu gimnazjalnego przeprowadzonego w 2010 roku*  
*Okręgowa Komisja Egzaminacyjna w Łomży*

<b>Powiat</b>	<b>Gmina</b>	<b>Liczebność</b>	<b>Średni wynik</b>	<b>Odchylenie standardowe</b>
	Zalewo	20	35,5	8,89
kętrzyński	Korsze	14	25,9	8,06
lidzbarski	Lidzbark Warmiński - miasto	28	26,4	8,03
	Lubomino	12	27,9	7,08
mragowski	Mragowo - miasto	2	26,0	-
	Mikołajki	50	30,3	8,86
	Mragowo	30	30,1	7,74
	Piecki	78	26,3	8,63
	Sorkwity	30	26,3	9,72
nidzicki	Janowo	8	29,6	7,87
	Kozłowo	31	27,1	8,59
	Nidzica	50	27,1	10,72
nowomiejski	Nowe Miasto Lubawskie - miasto	78	31,3	8,11
	Biskupiec (n)	101	27,6	7,85
	Nowe Miasto Lubawskie	25	33,4	6,99
olecki	Kowale Oleckie	48	24,6	5,94
	Olecko	11	29,3	7,75
olsztyński	Barczewo	60	25,9	7,22
	Dobre Miasto	21	27,9	8,94
	Dywity	57	31,6	9,28
	Olsztynek	70	24,9	9,25
	Purda	20	27,8	6,37
	Stawiguda	12	27,3	6,84
ostródzki	Ostróda - miasto	47	28,5	8,82
	Grunwald	16	21,8	7,56
	Miłakowo	10	24,9	2,47
	Miłomłyn	67	29,3	9,28
	Morąg	23	26,7	7,13
	Ostróda	54	24,1	7,30
piski	Biała Piska	35	21,9	7,32
	Pisz	75	28,8	8,73
szczycieński	Szczytno - miasto	243	29,3	8,99
	Dźwierzuty	1	12,0	-
	Pasym	65	27,4	7,88
	Szczytno	17	32,3	8,37
	Świątajno (sz)	76	27,2	7,50
gołdapski	Banie Mazurskie	53	27,6	7,16
	Dubeninki	20	30,5	8,85
	Gołdap	32	29,5	7,16
węgorzewski	Budry	39	25,3	8,32
	Węgorzewo	1	33,0	-
Elbląg	M. Elbląg	191	26,8	8,28
Olsztyn	M. Olsztyn	313	32,2	10,25

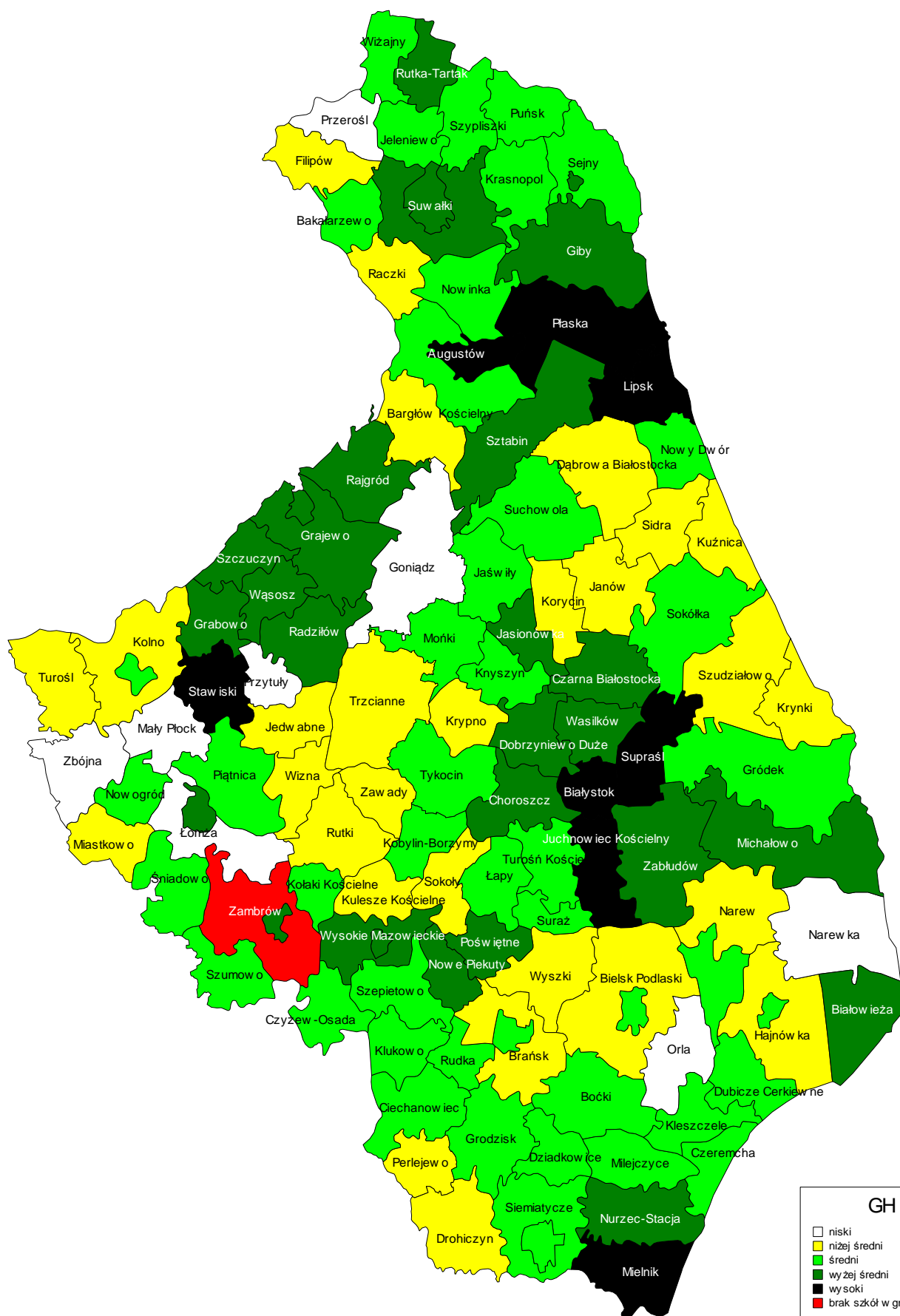
Tabela 8.15. Średnie wyniki egzaminu gimnazjalnego w poszczególnych gminach/miastach województwa podlaskiego - język rosyjski

<b>Powiat</b>	<b>Gmina</b>	<b>Liczebność</b>	<b>Średni wynik</b>	<b>Odchylenie standardowe</b>
augustowski	Augustów	47	31,4	10,88
bielski	Bielsk Podlaski - miasto	36	33,8	8,89
	Bielsk Podlaski	22	34,6	9,76
grajewski	Grajewo - miasto	19	16,0	7,34
hajnowski	Czyże	21	42,7	6,33
	Kleszczele	19	34,6	10,66
	Narew	37	40,0	9,01
	Narewka	39	37,7	11,70
siemiatycki	Milejczyce	26	41,3	7,53
sokólski	Dąbrowa Białostocka	147	36,7	8,86
wysokomazowiecki	Wysokie Mazowieckie - miasto	19	36,3	8,81
zambrowski	Zambrów - miasto	135	33,2	10,57
M. Suwałki	M. Suwałki	3	13,7	-

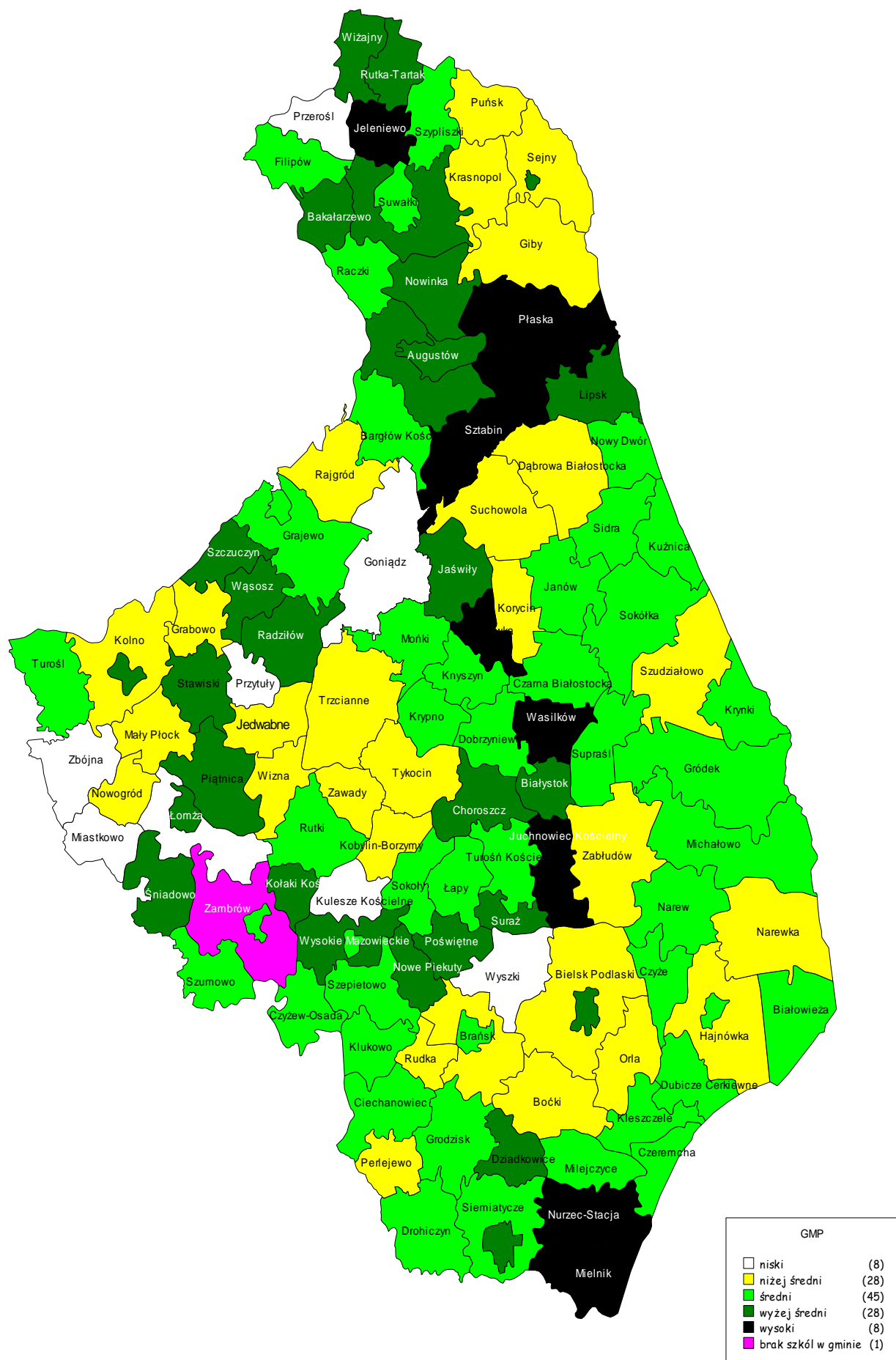
Tabela 8.16. Średnie wyniki egzaminu gimnazjalnego w poszczególnych gminach/miastach województwa warmińsko-mazurskiego - język rosyjski

<b>Powiat</b>	<b>Gmina</b>	<b>Liczebność</b>	<b>Średni wynik</b>	<b>Odchylenie standardowe</b>
bartoszycki	Bartoszyce	11	26,0	6,60
	Bisztynek	102	26,5	10,12
braniewski	Pieniężno	20	17,1	4,77
kętrzyński	Korsze	18	30,5	7,91
	Srokowo	59	34,2	9,48
lidzbarski	Lidzbark Warmiński	69	28,2	10,01
	Orneta	29	25,1	8,00
nowomiejski	Nowe Miasto Lubawskie - miasto	24	13,4	3,19
olecki	Olecko	22	14,8	3,70
gołdapski	Gołdap	1	23,0	-
M. Olsztyn	M. Olsztyn	7	17,9	5,84

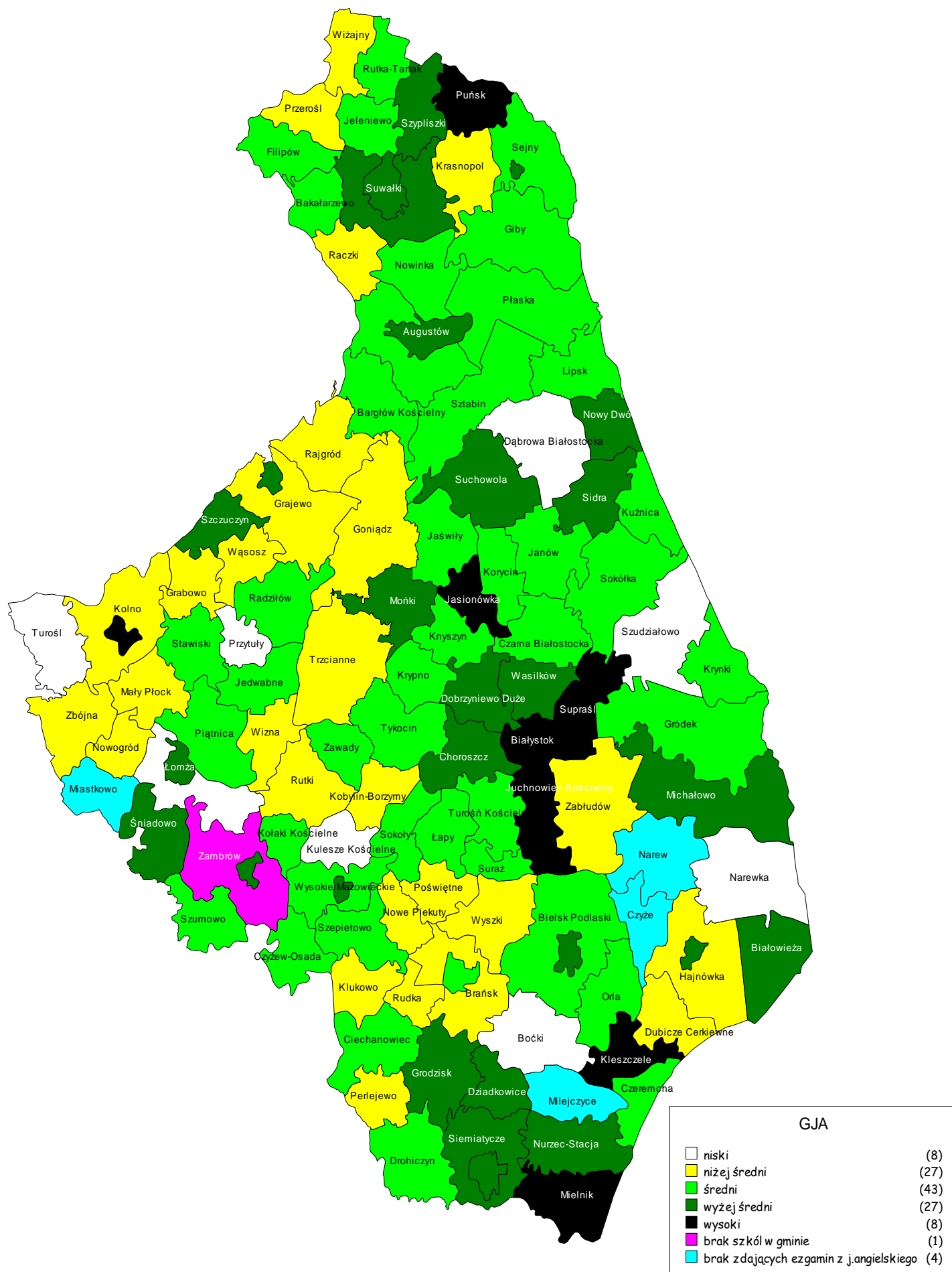
Informacja o wynikach egzaminu gimnazjalnego przeprowadzonego w 2010 roku  
 Okręgowa Komisja Egzaminacyjna w Łomży



Informacja o wynikach egzaminu gimnazjalnego przeprowadzonego w 2010 roku  
Okręgowa Komisja Egzaminacyjna w Łomży



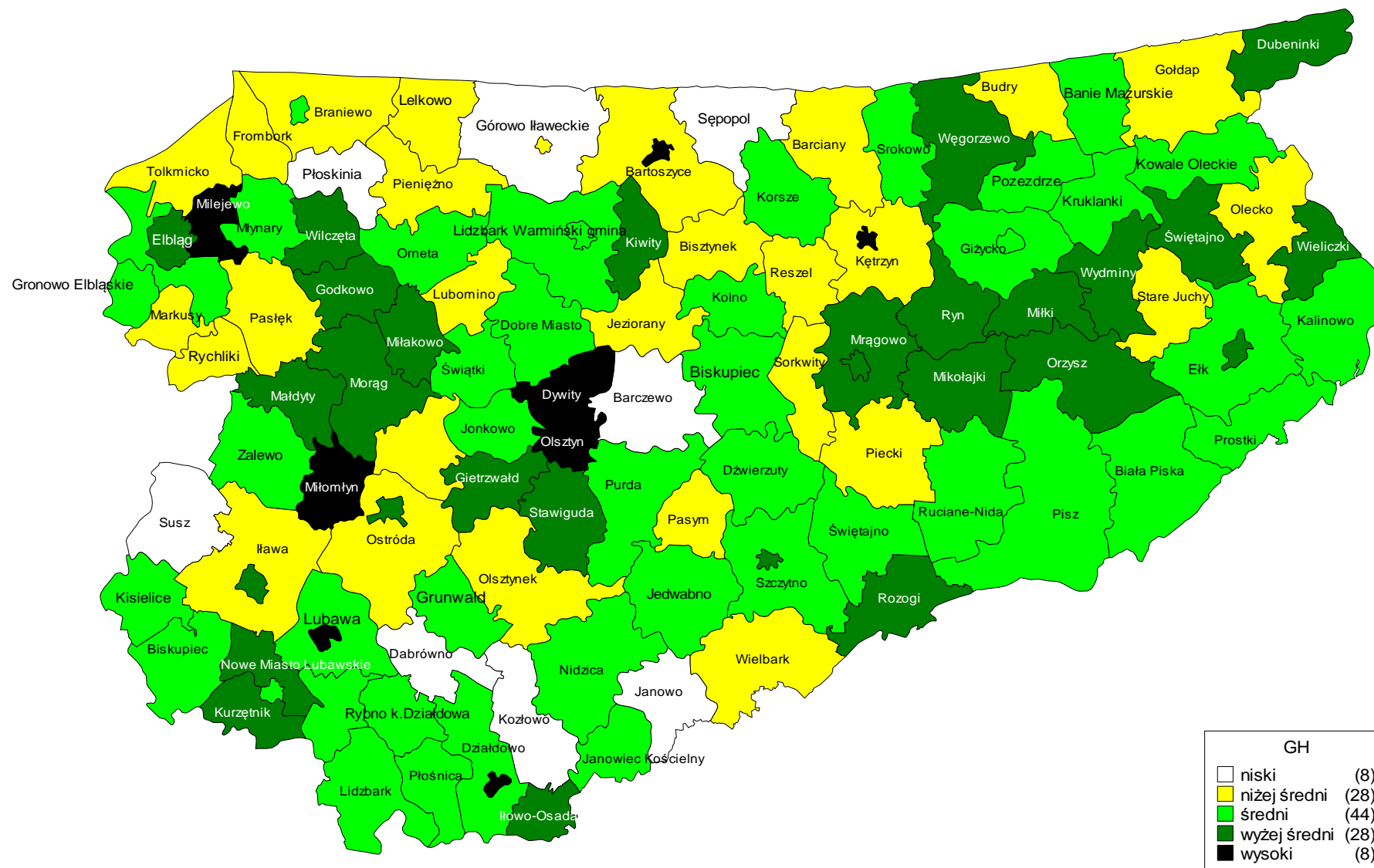
Informacja o wynikach egzaminu gimnazjalnego przeprowadzonego w 2010 roku  
Okręgowa Komisja Egzaminacyjna w Łomży



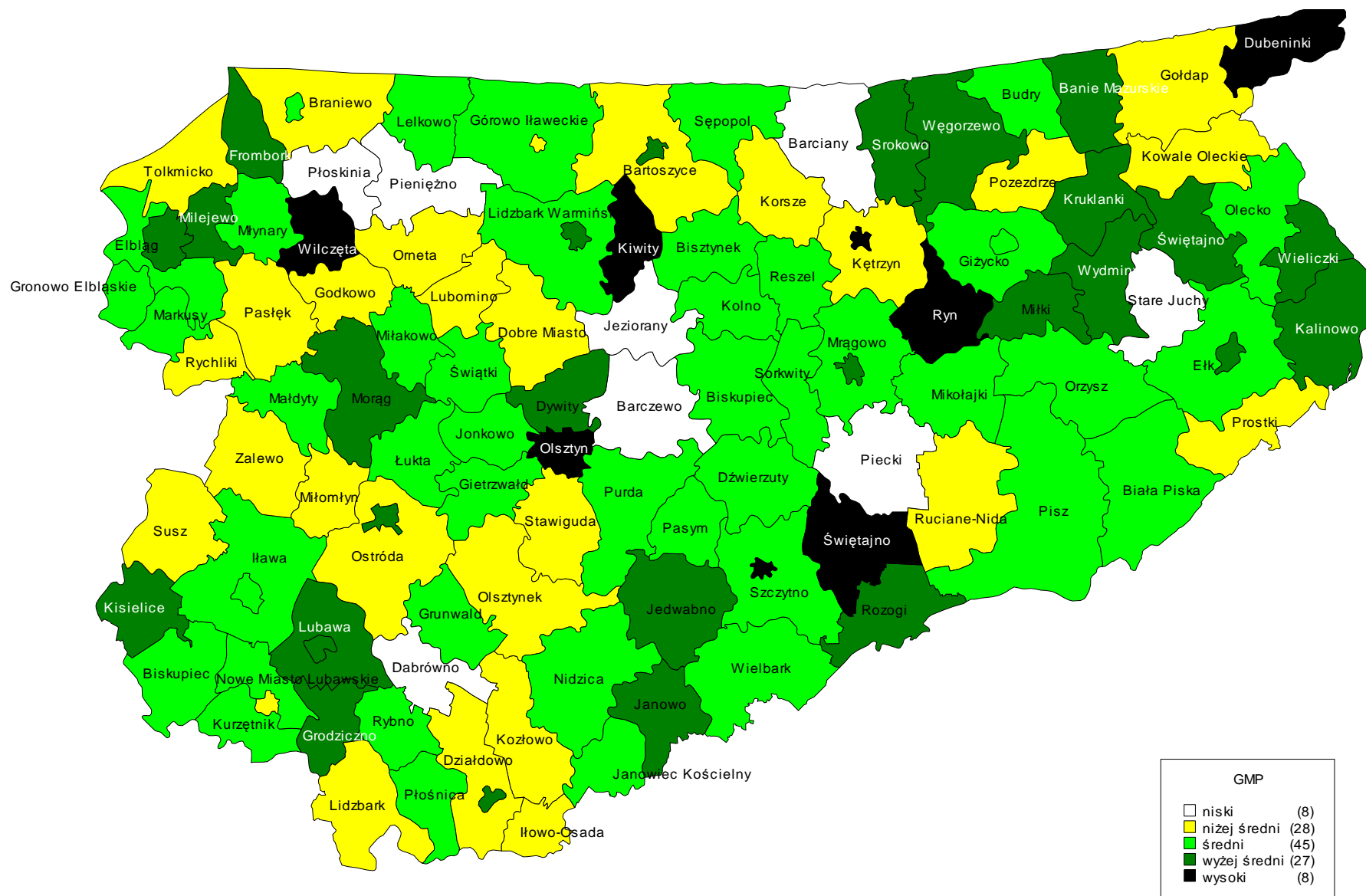
GJA	
□ niski	(8)
■ niżej średni	(27)
■ średni	(43)
■ wyżej średni	(27)
■ wysoki	(8)
■ brak szkół w gminie	(1)
■ brak zdających egzamin z j.angielskiego	(4)



Informacja o wynikach egzaminu gimnazjalnego przeprowadzonego w 2010 roku  
 Okręgowa Komisja Egzaminacyjna w Łomży



Informacja o wynikach egzaminu gimnazjalnego przeprowadzonego w 2010 roku  
Okręgowa Komisja Egzaminacyjna w Łomży



Informacja o wynikach egzaminu gimnazjalnego przeprowadzonego w 2010 roku  
 Okręgowa Komisja Egzaminacyjna w Łomży

