



Okręgowa Komisja Egzaminacyjna w Łomży
18-400 Łomża, ul. Nowa 2, tel. fax (86) 216-44-95
(86) 473-71-20, (86) 473-71-21, (86) 473-71-22
www.oke.lomza.pl e-mail: sekretariat@oke.lomza.pl

SPRAWOZDANIE

ze sprawdzianu przeprowadzonego w kwietniu 2010 roku
w szóstych klasach szkół podstawowych
w województwie podlaskim i warmińsko-mazurskim
– osiągnięcia uczniów z lekką niepełnosprawnością intelektualną

AUTOR:

Joalanta Nawrocka

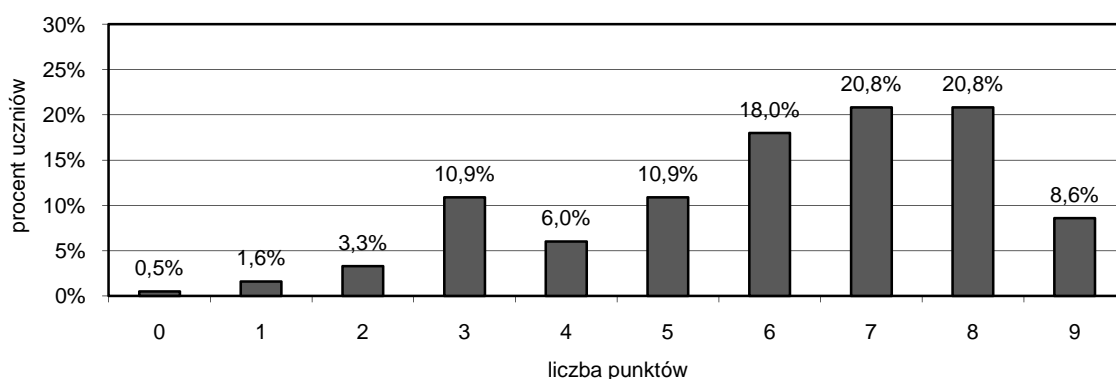
Czytanie

Średni wynik w tym obszarze umiejętności wyniósł w województwie podlaskim 6 pkt., podobnie w województwie warmińsko-mazurskim – 6,6 pkt.

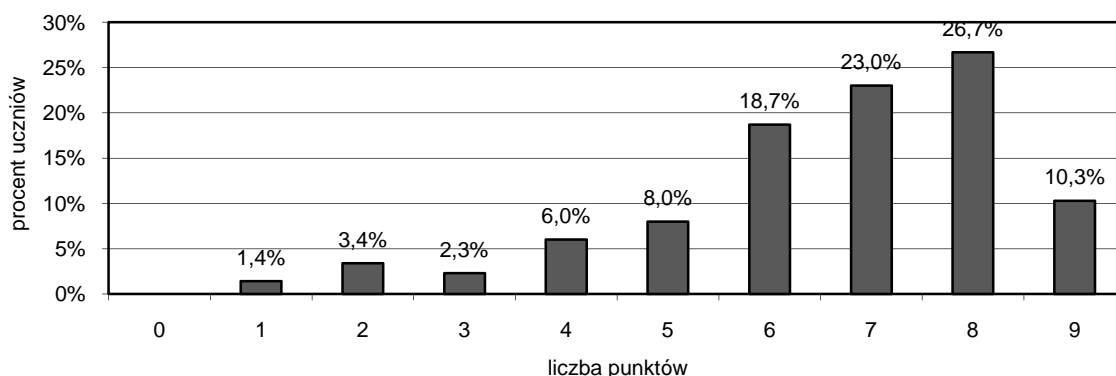
W zakresie *czytania* zadania sprawdzały umiejętności:

- czytania tekstów użytkowych i popularnonaukowych (zadania: 20, 21),
- odczytywania danych z tabeli (zadania: 1.I, 2, 12, 14),
- określania funkcji elementów charakterystycznych dla danego tekstu (zadanie 23),
- odczytywania znaczenia symboli występujących na planie (zadanie 27).

Wykres 1. Rozkład wyników w obszarze *czytanie* – województwo podlaskie



Wykres 2. Rozkład wyników w obszarze *czytanie* – województwo warmińsko-mazurskie



Umiejętność *rozumienia przeczytanego tekstu* sprawdzano za pomocą pięciu zadań zamkniętych i trzech zadań otwartych. Cztery zadania badały odczytywanie informacji i danych z tabeli. Z zadaniami 1, 2 i 12 uczniowie poradzili sobie zdecydowanie lepiej niż z zadaniem 14. Prawie 40% piszących, którzy podjęli się próby odczytania i zapisania informacji z rozkładu jazdy pociągów, otrzymało 0 punktów. Należy sądzić, że przyczyną tego było niepoprawne odczytanie informacji zapisanych w tabeli. Tylko jeden pociąg przyjeżdża 26.10.2010 roku. Informacja ta powinna ułatwić uczniom poprawny wybór

godziny przyjazdu. Wielu piszących podawało godziny odjazdu. Może to świadczyć zarówno o mało dokładnym odczytaniu polecenia do zadania 14, jak również o zbyt pobieżnym odczytaniu informacji z tabeli. Podkreślić jednak należy, że tylko 15 uczniów nie podjęło się rozwiązania tego zadania.

Łatwiejsze od odczytywania informacji zawartych w tabeli okazało się odczytywanie tekstu popularnonaukowego (zadanie 20 i 21). Można przypuszczać, że uczniowie na lekcjach częściej pracują z tekstami popularnonaukowymi. Należy więcej czasu poświęcać na uważne czytanie tekstów informacyjnych i analizowanie zawartych w nich danych. W szkole, do usprawniania tych umiejętności, powinno się wykorzystywać nie tylko lekcje języka polskiego. Pamiętać należy o tym, że szczególnie dla dzieci z lekką niepełnosprawnością intelektualną umiejętności odczytywania ze zrozumieniem i korzystania z informacji potrzebnych w różnych życiowych sytuacjach mają szczególne znaczenie. Wyćwiczenie tych sprawności pomoże im w dalszej edukacji, a także we właściwym funkcjonowaniu w późniejszym życiu.

Umiejętność rozpoznawania epitetu, badana zadaniem 23 (zamkniętym) okazała się dla uczniów trudna. Wielu z nich zamiast epitetu jako poprawną odpowiedź wskazywało porównanie. Należy przypuszczać, że niedokładnie przeczytali polecenie.

Zadanie 27, którym badano odczytywanie znaczenia podstawowych symboli występujących na planie, było chętnie rozwiązywane przez uczniów. Nie zniechęciło piszących to, że zadanie było ostatnie w teście i miało otwartą formę. Tylko niespełna 5% piszących nie podjęło próby odczytania znaczenia wskazanego symbolu.

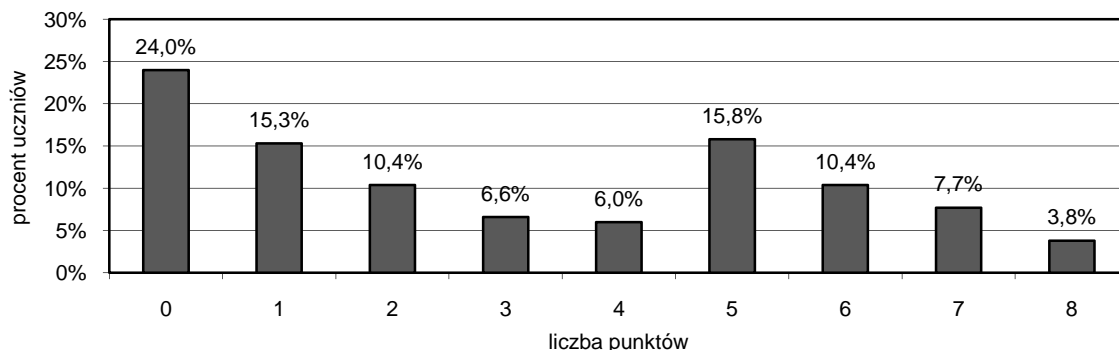
Na tegorocznym sprawdzianie uczniowie dobrze poradzili sobie z odczytywaniem wprost informacji zawartych w tekstach użytkowych i popularnonaukowych. Trudności nie sprawiło im także proste wnioskowanie na podstawie informacji z tekstu.

Pisanie

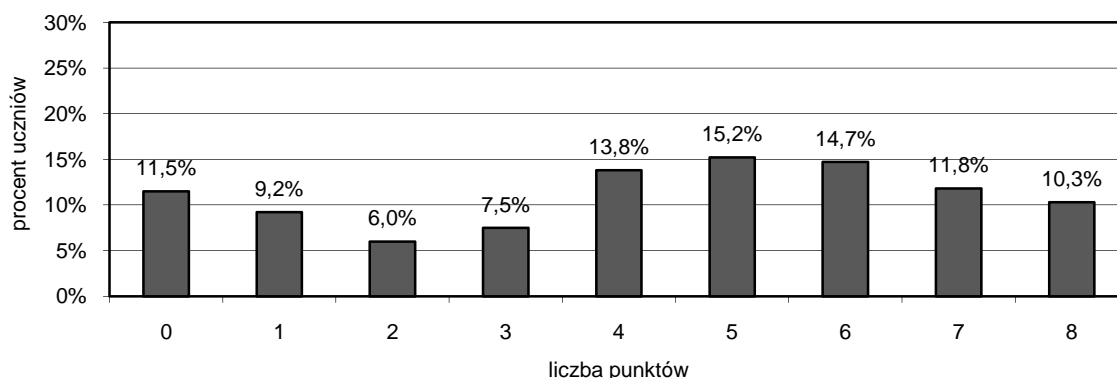
Średni wynik w tym obszarze umiejętności wyniósł w województwie podlaskim 3,1 pkt, w województwie warmińsko-mazurskim 4,3 pkt.

W zakresie *pisania* zadanie 11. sprawdzało, czy uczniowie redagują wypowiedź na podany temat (I i II kryterium) i czy jest ona poprawna pod względem ortograficznym (III kryterium), interpunkcyjnym (IV kryterium) i językowym (V kryterium).

Wykres 3. Rozkład wyników w obszarze *pisania* – województwo podlaskie



Wykres 4. Rozkład wyników w obszarze *pisania* – województwo warmińsko-mazurskie



Umiejętność *pisania* badana była na tegorocznym sprawdzianie jednym zadaniem, którego polecenie było następujące:

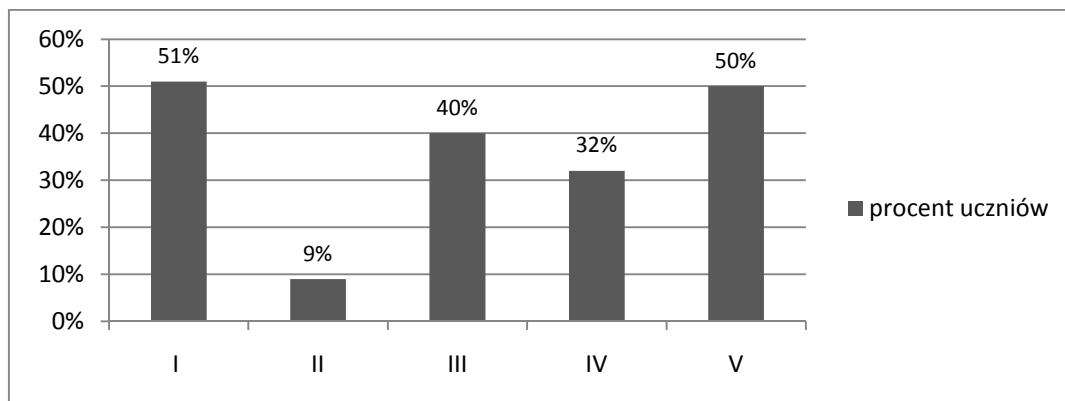
Opisz osobę, z którą chcesz pojechać na wycieczkę. Napisz co najmniej 5 linijek.

Do oceny prac uczniów zastosowano następujące kryteria:

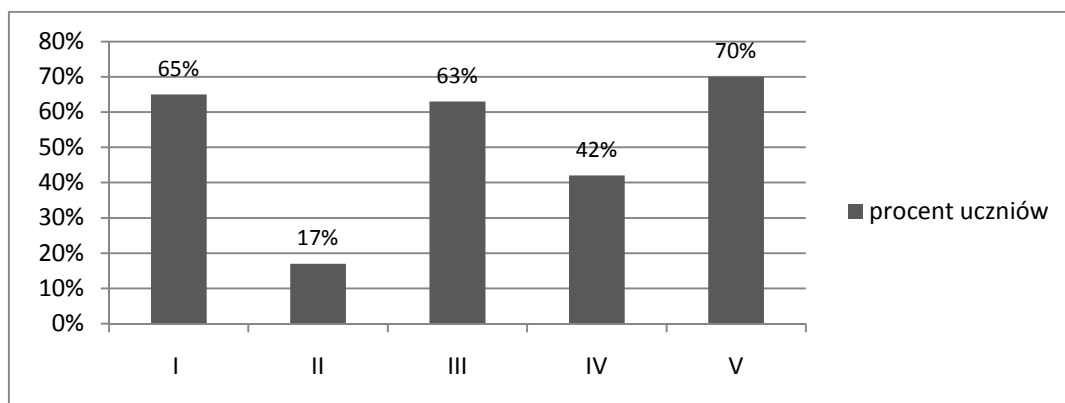
- I. zredagowanie wypowiedzi zgodnej z tematem – 2 lub 1 punkt,
- II. opis rozwinięty, bogaty treściowo – 1 punkt,
- III. poprawność językowa – 2 lub 1 punkt,
- IV. poprawność ortograficzna – 2 lub 1 punkt,
- V. poprawność interpunkcyjna – 1 punkt.

Łatwość badanych czynności przedstawiono na wykresach.

Wykres 5. Łatwość czynności w zadaniu 11 – województwo podlaskie



Wykres 6. Łatwość czynności w zadaniu 11 – województwo warmińsko-mazurskie



Łącznie za pracę pisemną uczeń mógł otrzymać 8 punktów. Dodać należy, że ocena poprawności ortograficznej, językowej i interpunkcyjnej nie obejmowała wszystkich umiejętności zapisanych w podstawie programowej i kształconych w szkole podstawowej. Spośród badanych umiejętności uczniowie najlepiej poradzili sobie z pisaniem na temat i zredagowaniem wypowiedzi poprawnej pod względem interpunkcyjnym. Niewielka grupa piszących uzyskała jeden punkt za II kryterium – rozwinięty, bogaty treściowo opis. Z pozoru ten wynik może budzić niepokój. Nie powinniśmy jednak tak myśleć. Należy podkreślić, że wśród uczniów z lekką niepełnosprawnością intelektualną jest grupa tych osób, których prace wyróżniają się bogatym, rozwiniętym opisem. Ich wypracowania wyróżniły się w populacji piszących tegoroczny sprawdzian.

Zredagowane wypracowania możemy podzielić na dwie grupy.

Do pierwszej grupy należą prace uczniów, w których zastosowano formę opisu. Przedstawiano w nim wybraną osobę – z imienia, nazwiska, pełnionej funkcji, przynależności do grupy społecznej, następnie opisywano ją. Opis obejmował wygląd zewnętrzny, a także charakterystykę wewnętrzną – prezentację cech charakteru i zalet. Należy podkreślić, że uczniowie opisywali przede wszystkim te osoby, które wywołują w nich pozytywne uczucia i emocje. Najczęściej byli to: rodzice, rodzeństwo, rówieśnicy, babcie, dziadkowie. Bardzo często opisy miały charakter subiektywny – uczniowie dokonywali oceny osoby, o której pisali, ujawniali swój stosunek do tej osoby, argumentowali jej wybór.

Na następnej stronie zamieszczono przykład takiej pracy.

Przy Sebastianie Sroczynskiego
Sebastian jest uczniem szkoły podstawowej w Mielniku. Chodzi do szóstej klasy. ~~jest~~ Jest bardzo mały jak na szóstkę. Ma krótkie włosy koloru jasnego brzoza. Sebastian bardzo lubi grać w pimpla i piłkę nożną. My często gramy polegiab w pimpla. Sebastian jest bardzo fajnym kolegą. Zawsze mi pomoże w trudnych sytuacjach. My z Sebastianem wcale się nie kłócimy. Często z sobą śmiejemy szczególnie na przerwie. Często śmiejemy z sobą na lekcjach. Sebastian ma jedną siostrę i jednego brata. Często opowiadamy sobie fajne kawały i historie. Ja z Sebastianem często gramy w piłkę na wstfie i z sobą śmiejemy.

Do drugiej grupy zaliczyć trzeba to prace, w których piszący tylko, wskazywali osobę, z którą chcieliby pojechać na wycieczkę. W dalszej części wypracowania skoncentrowali się na opisie wycieczki, na której już byli, albo pisali o swoich marzeniach związanych z podróżowaniem, z wakacjami. Można sądzić, że część szóstkistów bardzo pobieżnie przeczytała polecenie. Skupili się na terminie wycieczka, zapominając o tym, że zadanie polegało na opisie osoby, a nie wrażeń z wycieczki czy marzeń związanych z podróżowaniem.

Na następnej stronie zamieszczono przykłady takich prac.

Praca 1.

Bym chciała zjechać do Angli
Można zwiedzać różne zamki
różne zabytki tam do Angli ~~przebiega~~
~~się różne zabytki~~ tam są lasy i drewna
fontany place zabaw różne innych
zabytków chciała pojechać jeszcze
raz

Praca 2.

Osobą z którą chciałabym pojechać na wycieczkę to: babcią. Chciałabym pojechać z nią na wycieczkę do rowerowców do lasu posłuchać śpiew ptaków zobaczyć polnośmię.
Poszukiwać z babcią w lesie wiosny zobaczyć używać już babcią i używać jest już rozkwitnięty bez.

Wśród tegorocznych wypracowań dużo było też takich, w których piszący redagowali list lub zaproszenie na wycieczkę. Wymieniali niezbędne w liście lub w zaproszeniu elementy, np. wskazywali osobę, którą zapraszają, czas i miejsce lub trasę wycieczki, koszt imprezy, używali zwrotu do adresata, nagłówka, podpisywali się. Zachęcali do wzięcia udziału w wycieczce.

Poniżej zamieszczono przykład listu.

Zadanie 11.

Opisz osobę, z którą chcesz pojechać na wycieczkę.

Napisz co najmniej 5 linijek.

Xunlu
08.04.2010.

Droga Monika ☺☺
Chciałabym żeby, pojechała zenną na wycieczkę do Olsztyna, żeby, by mi bardzo fajnie byłoby razem siedzieć w autobusie, grzyby byśmy w kwiaty. Pozwilieliby stare zabawy, Poszliby do Zamku. i do Magdombka. Pozdrawiam
Miżem

Powyższe przykłady pokazują, że forma pracy, jaką był opis, sprawiła tegorocznym szóstklasistom kłopoty.

W zakresie poprawności językowej na tegorocznym sprawdzianie badano, czy forma gramatyczna wyrazów i składnia są poprawne oraz czy piszący właściwie wyznaczają granice zdań.

Błędy, które najczęściej występowały w wypracowaniach, to: nieumiejętność wyznaczania granicy zdania i niepoprawna odmiana, np. *Lubię mojego kolegi*.

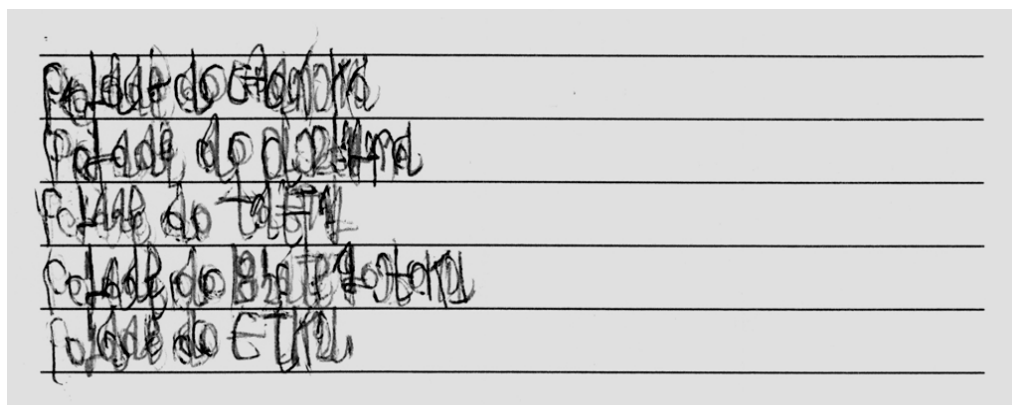
Ocena poprawności ortograficznej wypadła nieco lepiej. Należy zauważyć, że sprawdzano tylko znajomość pisowni *rz, ż, u, ó, h, ch*, pisownię wielkiej litery na początku zdania, w imionach, nazwiskach, nazwach miejscowości, ulic. Najliczniejsze błędy wystąpiły w pisowni wyrazów z ó-u i rz-ż. Uczniowie robili błędy w wyrazach: *mój, twój, przyjaciółka, duży, gruby, twarz, długi*, a więc w wyrazach znanych i powszechnie używanych.

Najlepiej spośród sprawdzanych umiejętności wypadła interpunkcja. Tylko ponad połowa piszących stawiała kropkę na końcu zdania.

Trzeba zwrócić uwagę na to, że na sprawdzianie poprawność ortograficzną, interpunkcyjną czy językową u uczniów z niepełnosprawnością intelektualną w stopniu lekkim badamy w ograniczonym zakresie. W praktyce szkolnej, na lekcjach, należy ćwiczyć te umiejętności w dużo większym zakresie, zgodnie z treściami nauczania zapisanymi w podstawie programowej. Pamiętać powinniśmy o dostosowaniu wymagań i metod kształcenia do indywidualnych możliwości uczniów niepełnosprawnych intelektualnie.

Należy zauważyć, że wśród piszących, którzy w tym roku przystąpili do sprawdzianu, aż 10% w ogóle nie podjęło próby napisania wypracowania, a 6% spośród tych, którzy zredagowali pracę, otrzymało 0 punktów. Były to osoby, które tylko przepisały polecenie zadania, albo ich prace były całkowicie nieczytelne. Podkreślić trzeba w tym miejscu ogromny trud i wysiłek egzaminatorów sprawdzających, ich *pochylenie się* nad każdą pracą, nawet nad tą bardzo nieczytelną i czasochłonne próby odczytania każdego, nawet bardzo trudnego do *rozszyfrowania*, uczniowskiego wypracowania.

Poniżej zamieszczono przykład pracy nieczytelnej.



Każdego dnia, nie tylko w szkole, ale i poza nią, uczniowie redagują krótsze i dłuższe wypowiedzi. Piszą sms-y, wysyłają wiadomości, korzystając z poczty elektronicznej, piszą wypracowania na zadany temat. Zachęcajmy uczniów do tego, aby zanim wezmą długopis do ręki zastanowili się nad formą swojej wypowiedzi. Jeżeli na przykład chcą przybliżyć wygląd ulubionej aktorki czy wokalisty muzycznego, muszą posłużyć się opisem, streszczeniem, gdy opowiadają treść przeczytanej książki, zaproszeniem, gdy organizują imprezę szkolną.

Analiza prac pozwala wysnuć wniosek, że mamy grupę uczniów, którzy chętnie piszą. Organizując proces nauczania, trzeba większą uwagę zwracać na tych, którym pisanie sprawia duże trudności i stwarzać sytuacje sprzyjające kształtowaniu tej umiejętności. Większy nacisk powinno się kłaść na to, aby forma pracy była zgodna z poleceniem, aby uczniowie pisali na zadany temat.

Niepokojące jest to, że duża grupa tegorocznych szóstoklasistów nie pisze. Dlatego też ćwiczenia wdrażające do nabywania tej umiejętności i utrwalające nawyki poprawnego pisania należy stosować w takiej ilości i w takim zakresie, w jakim potrzebuje tego konkretny uczeń.

Powinniśmy pamiętać także o tym, żeby kontrolować pod względem ortograficznym, interpunkcyjnym i językowym każdy tekst ucznia, każde zapisane przez niego zdanie, także przepisywane teksty czy polecenia. Obowiązek ten spoczywa nie tylko na nauczycielach języka polskiego. To zadanie wszystkich nauczycieli pracujących z uczniem z lekką niepełnosprawnością intelektualną.

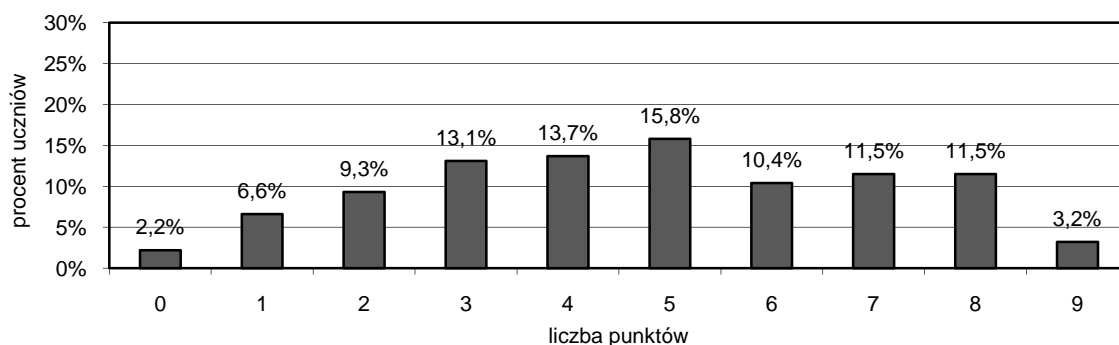
Rozumowanie

Średni wynik w tym obszarze umiejętności wyniósł w województwie podlaskim 4,9 pkt, w województwie warmińsko-mazurskim 6 pkt.

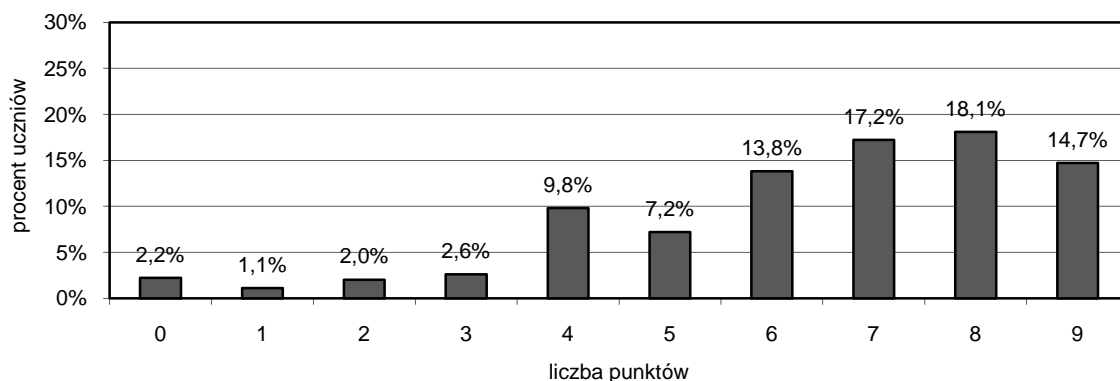
W zakresie *rozumowania* zadania sprawdzały poziom opanowania umiejętności z zakresu:

- dostrzegania prawidłowości w występowaniu zjawisk (zadanie 7),
- posługiwania się kategoriami czasu w celu porządkowania wydarzeń (zadania: 1.II, 6),
- ustalania sposobu rozwiązania zadań związanych z obliczeniami dotyczącymi pieniędzy i liczby elementów (zadania: 4.I, 18.I),
- rozpoznawania charakterystycznych cech i własności liczb (zadania: 3, 13, 19),
- opisywania sytuacji przedstawionej w zadaniu za pomocą rysunku (zadanie 15).

Wykres 7. Rozkład wyników w obszarze *rozumowanie* – województwo podlaskie



Wykres 8. Rozkład wyników w obszarze *rozumowanie* – województwo warmińsko-mazurskie



Stopień opanowania umiejętności z obszaru *rozumowanie* sprawdzano poprzez zadania zamknięte (3, 7, 13) i zadania otwarte (1.II, 4.I, 6, 15, 18.I, 19). W obszarze tym najłatwiejsze dla uczniów okazały się umiejętności dostrzegania prawidłowości w występowaniu zjawiska i rozpoznawania charakterystycznych cech i własności liczb.

Najtrudniejsze okazały się otwarte zadania matematyczne, w których badano poziom opanowania umiejętności z dwóch obszarów – *rozumowania* i *wykorzystywania wiedzy w praktyce*.

- W zadaniu 4
z obszaru *rozumowanie* – należało ustalić metodę obliczenia, o ile cena jednego towaru jest większa od ceny drugiego towaru;
z obszaru *wykorzystywanie wiedzy w praktyce* – obliczyć różnicę cen.
- W zadaniu 18
z obszaru *rozumowanie* – należało ustalić, jaka jest metoda obliczenia liczby podanych elementów;
z obszaru *wykorzystywanie wiedzy w praktyce* – obliczyć liczbę tych elementów.

Uczniowie lepiej poradzili sobie z zaproponowaniem właściwej strategii rozwiązania zadania niż z poprawnym wykonywaniem obliczeń na liczbach naturalnych. Łatwiejsze od obliczeń, ale niezadowolające, okazało się dla szóstoklasistów przedstawienie sposobu obliczenia różnicy w cenach wycieczek czy liczby miejsc noclegowych. Łatwość tej czynności w zadaniu 4 wyniosła w województwie podlaskim 0,36, w województwie warmińsko-mazurskim 0,52. Bardzo duże kłopoty mieli uczniowie ze sprawnością rachunkową w wykonywaniu obliczeń na liczbach naturalnych. Łatwość tej czynności w zadaniu 4 w województwie podlaskim była bardzo niska i wyniosła 0,16, w województwie warmińsko-mazurskim była nieco wyższa – 0,37.

Łatwość czynności w zadaniu 18 była podobna, jak w zadaniu 4, i wyniosła:

- przedstawienie metody obliczenia liczby elementów, podobnie jak w zadaniu 4, w województwie podlaskim – 0,36, w województwie warmińsko-mazurskim – 0,51;
- obliczenie liczby elementów podanych w treści zadania: w województwie podlaskim – 0,25, w województwie warmińsko-mazurskim – 0,39.

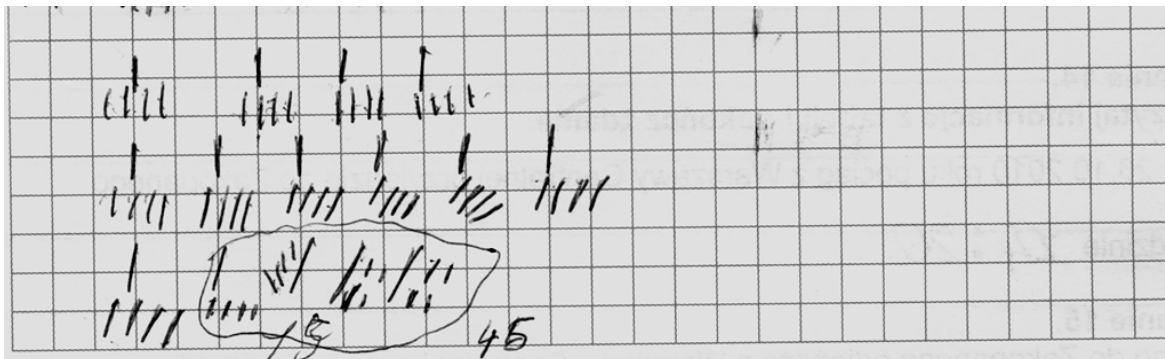
Niepokojące jest to, że prawie 50% uczniów spośród tych, którzy podjęli próbę rozwiązania zadań, zarówno 4, jak i 18, otrzymało 0 punktów. Oznacza to, że piszący nie umieli przeprowadzić poprawnej analizy treści zadania i zaproponować właściwego sposobu jego rozwiązania.

Wśród piszących byli i tacy, którzy rozwiązywali zadania z dużym nakładem pracy i czasu. Stosowali nietypowe metody rozwiązywania zadania. Trzeba zauważyć, że takie metody

można stosować w ograniczonym zakresie. Stosowanie ich często powoduje błędy rachunkowe.

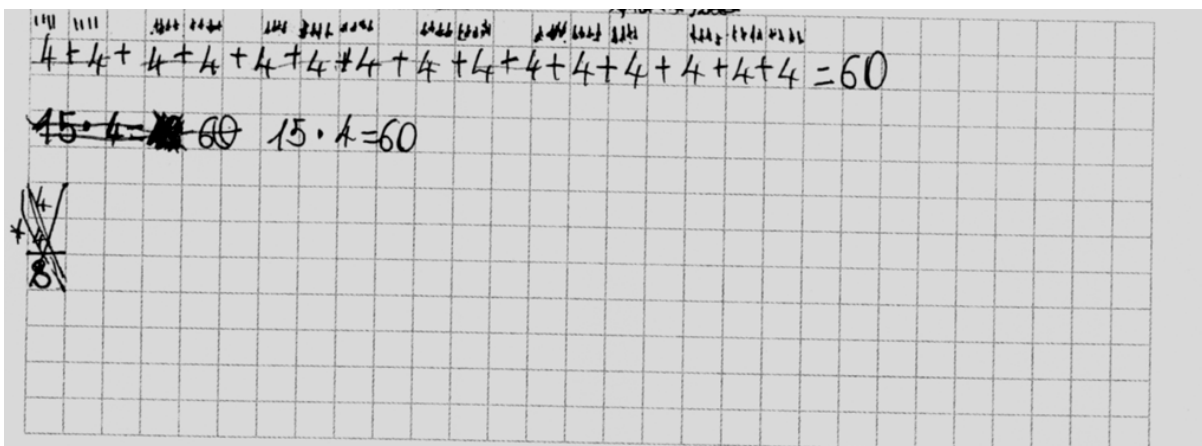
Poniżej zamieszczono przykłady rozwiązań zadania 18 takimi nietypowymi metodami.

Praca 1.



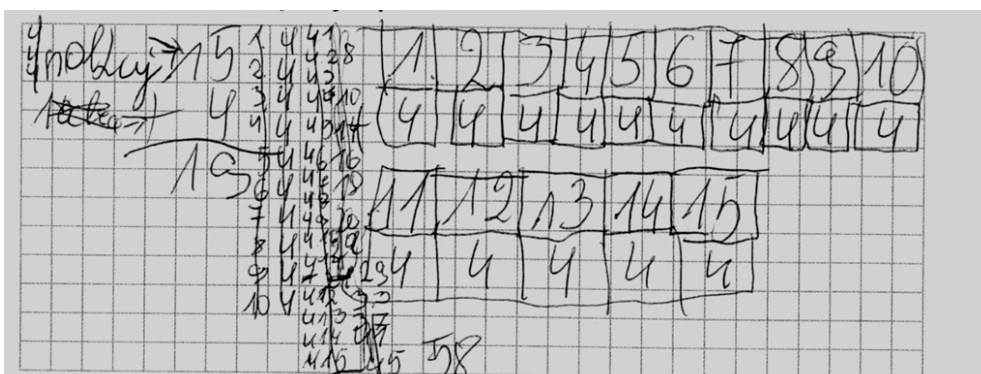
Odpowiedź: W schronisku jest 60 miejsc noclegowych.

Praca 2.



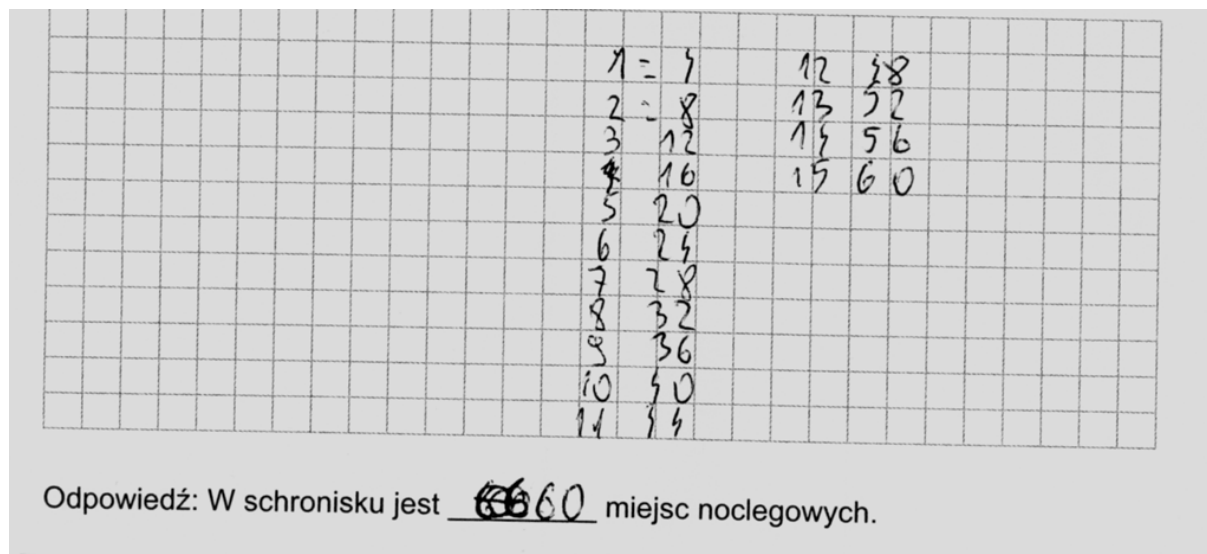
Odpowiedź: W schronisku jest 60 miejsc noclegowych.

Praca 3.



Odpowiedź: W schronisku jest 60 miejsc noclegowych.

Praca 4.



Odpowiedź: W schronisku jest ~~66~~ 60 miejsc noclegowych.

Duża grupa uczniów popełniała błędy przy ustalaniu strategii rozwiązywania zadania. Może to świadczyć o niezrozumieniu treści polecenia.

Oto przykład błędu najliczniej występującego w rozwiązaniach uczniowskich.

$15 + 4$ (uczeń sumuje liczbę pokoi i liczbę miejsc noclegowych w każdym pokoju)

Inną grupę błędów w rozwiązaniach uczniowskich stanowiły błędy rachunkowe. Wskaźnik łatwości tej czynności, pomimo konieczności zastosowania prostych obliczeń, zarówno w zadaniu 4, jak i w zadaniu 18, była bardzo niska.

Poniżej zamieszczono przykłady takich błędnych uczniowskich obliczeń.

Zadanie 4

$$15 \cdot 4 = 24$$

$$15 \cdot 4 = 11$$

Zadanie 18

$$240 - 125 = 110$$

$$240 - 125 = 280$$

Pojawiły się i inne błędne rozwiązania zadania 4

$$11 - 13 = 11 \text{ zł}$$

W powyższym przykładzie piszący wykonywali odejmowanie, posługując się danymi dotyczącymi terminu wycieczek, a nie ich ceną.

Po analizie wielu rozwiązań, zarówno zadania 4, jak i 18, można wyciągnąć wniosek, że piszącym nie towarzyszy refleksja, czy wynik wykonanych obliczeń jest realny. Uczniowie nie analizują otrzymanych wyników, nie oceniają ich sensowności.

Oto przykłady uczniowskich odpowiedzi:

- Wycieczka do Gdańska jest droższa od wycieczki do Olsztyna o **355 zł**.

Do tak zapisanej odpowiedzi trzeba zadać pytanie: czy otrzymany wynik jest możliwy przy podanych warunkach zadania?

- W schronisku jest **8** miejsc noclegowych.

Zgodnie z zapisaną przez ucznia odpowiedzią należy wnioskować, że miejsc noclegowych w schronisku jest mniej niż wszystkich pokoi noclegowych.

Niektórzy uczniowie obliczenia wykonują w pamięci. Na sprawdzianie, zgodnie z poleceniem, powinni zapisywać wszystkie wykonywane działania. W wypadku zapisanego tylko błędnego wyniku egzaminator sprawdzający pracę nie może ustalić, czy sposób rozwiązania, zaproponowany przez ucznia, jest poprawny.

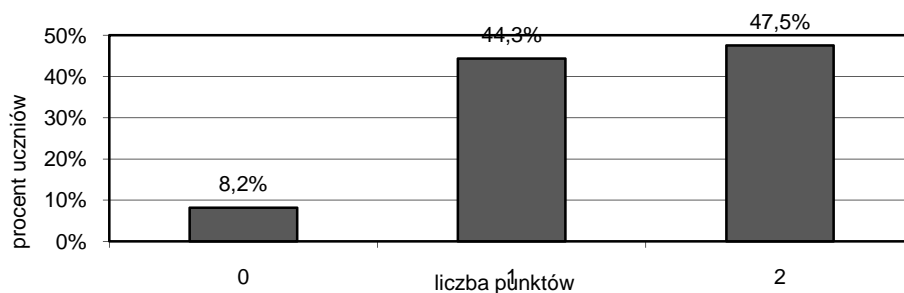
Podsumowując, w procesie dydaktycznym trzeba zwracać większą uwagę uczniów na to, jak ważne jest czytanie ze zrozumieniem tekstów zadań i dokładna ich analiza. Na lekcjach należy pokazywać i ćwiczyć różne, także nietypowe metody rozwiązywania zadań, ale zachęcać do tego, aby uczniowie, szczególnie na klasówkach czy sprawdzianach, wybierali typowe metody obliczeń. Należy zachęcać uczniów także do tego, aby po rozwiązaniu zadania ponownie wracali do jego treści i sprawdzali wykonane obliczenia z warunkami zadania. Trzeba aranżować więcej sytuacji ważnych w życiu ucznia, które zmotywują go do rozwiązywania problemów i zachęcą do szukania jak najlepszej strategii ich rozwiązania. Błędy w obliczeniach są także skutkiem mało czytelnego zapisu działań. Zwracanie uwagi i ćwiczenie starannego zapisu wykonywanych obliczeń może wpłynąć na ich poprawność.

Korzystanie z informacji

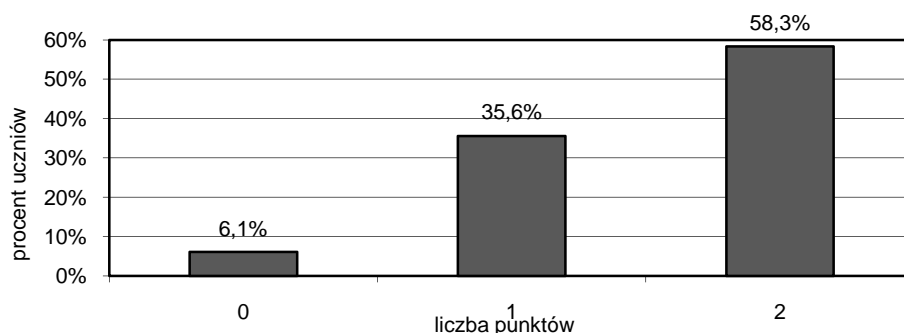
Średni wynik w tym obszarze umiejętności wyniósł 1,5 na 2 punkty możliwe do uzyskania.

W zakresie *korzystania z informacji* zadanie 17 i 22 sprawdzały umiejętność wskazywania i posługiwania się źródłami informacji.

Wykres 9. Rozkład wyników w obszarze *korzystanie z informacji* – województwo podlaskie



Wykres 10. Rozkład wyników w obszarze *korzystanie z informacji* – województwo warmińsko-mazurskie



Uczniowie bardzo dobrze poradzili sobie z rozwiązaniem zadań badających umiejętności z zakresu korzystania z informacji. Należy zauważyć, że wyszukiwanie informacji ze stron internetowych jest im bliższe niż posługiwanie się przewodnikiem turystycznym. Podkreślić trzeba, że także uczniowie z lekką niepełnosprawnością intelektualną korzystają z przeglądarki internetowej i ten sposób pozyskiwania informacji nie jest im obcy.

Wykorzystywanie wiedzy w praktyce

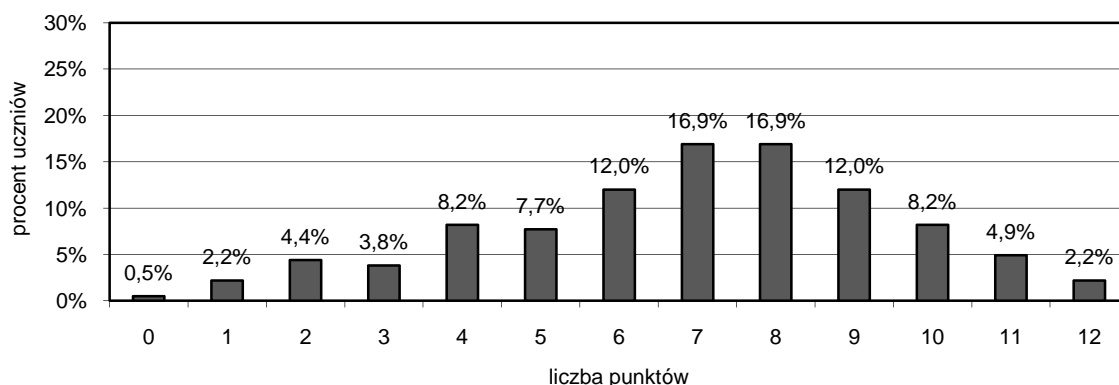
Poziom opanowania umiejętności z obszaru *wykorzystywanie wiedzy w praktyce* badano za pomocą 7 zadań zamkniętych – wielokrotnego wyboru, prawda – fałsz, na dobieranie i 2 zadań krótkiej odpowiedzi.

Za zadania badające umiejętności z tego obszaru uczeń mógł uzyskać 12 punktów. Średni wynik w tym obszarze wyniósł 6,9 pkt w województwie podlaskim, 8 pkt w województwie warmińsko-mazurskim.

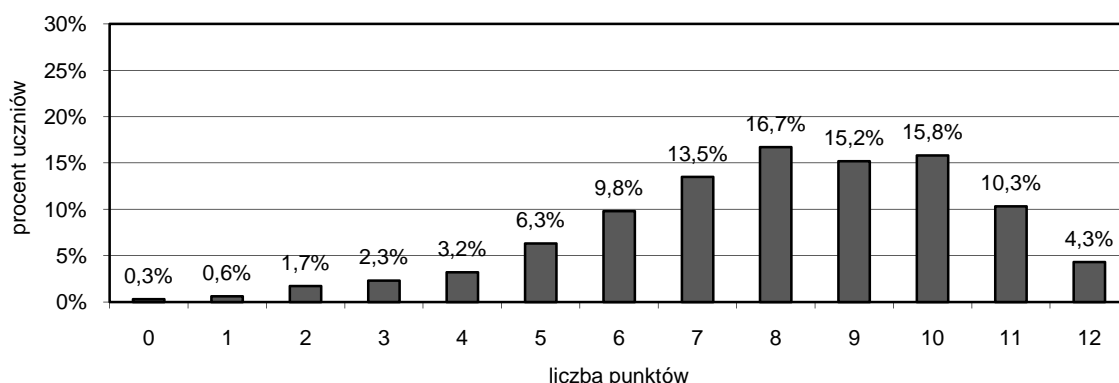
W zakresie *wykorzystywania wiedzy w praktyce* zadania sprawdzały umiejętności:

- posługiwania się poznanymi terminami do opisywania sytuacji spotykanych w środowisku i wskazywania przyrządów służących do obserwacji i pomiaru (zadania: 8, 10),
- stosowania w sytuacjach praktycznych zasad zdrowego trybu życia i bezpieczeństwa (zadania: 9, 16, 25),
- rozwiązywania problemów praktycznych z wykorzystaniem własności liczb oraz obliczeń dotyczących długości, czasu i pieniędzy (zadania: 4.II, 5, 18.II, 24),
- rozwiązywania problemów praktycznych z wykorzystaniem własności zjawisk i elementów środowiska (zadanie 26).

Wykres 11. Rozkład wyników w obszarze *wykorzystywanie wiedzy w praktyce* – województwo podlaskie



Wykres 12. Rozkład wyników w obszarze *wykorzystywanie wiedzy w praktyce* – województwo warmińsko-mazurskie



Zadania matematyczne – 4 i 18 omówiono w części poświęconej obszarowi *rozumowanie*.

Najłatwiejsze dla uczniów okazały się zadania 8, 9 i 25. Cieszy fakt, że dzieci rozumieją potrzeby związane ze stosowaniem zasad zdrowego trybu życia. Należy mieć nadzieję, że znajomość tych zasad przekłada się na praktyczne działanie, sprzyjające bezpieczeństwu i zdrowiu oraz że jest wykorzystywane w wielu codziennych, praktycznych sytuacjach. Uczniowie dobrze poradzili sobie z zadaniem 5. i 10. Ponad 70% piszących poprawnie obliczyła czas trwania wycieczki i do opisu sytuacji spotykanych w środowisku właściwe dobrała nazwy opadów atmosferycznych. Umiarkowanie trudne okazało się dla szóstoklasistów zadanie 16. Można przypuszczać, że niektórzy uczniowie nie mają osobistych doświadczeń związanych z podróżowaniem koleją, ale powinni mieć informacje dotyczące bezpiecznego podróżowania pociągiem. Zgodnie z podstawą programową w treściach nauczania techniki w klasie 5 czytamy o *bezpiecznym zachowaniu się uczniów w miejscach publicznych (przystanki autobusowe, tramwajowe, dworzec)*. Podobne zapisy znajdujemy w treściach nauczania wychowania komunikacyjnego. Dlatego też informacje związane z bezpiecznym podróżowaniem powinny być znane wszystkim uczniom, a nie są. Poniżej zamieszczono przykłady poprawnych odpowiedzi udzielanych przez piszących tegoroczny sprawdzian.

Jak jedzie pociąg, to nie wolno wychylać się przez okno.

Nie popychać innych przy drzwiach pociągu.

Nie otwierać drzwi pociągu w czasie jazdy.

Na peronie trzeba uważać na nadjeżdżający pociąg.

Najwięcej trudności sprawiło piszącym zadanie 24. Uczniowie nie potrafili poprawnie zamienić długości podanej w kilometrach na metry. Trudne okazało się również zadanie 26. Na taki wynik mogła mieć wpływ kolejność zadań w teście. Zadanie 26 było przedostatnie w arkuszu. Należy przypuszczać, że zmęczenie i stres związane z sytuacją egzaminacyjną, chęć zakończenia pracy, mogły mieć wpływ na tak niski wynik.

Nabycie umiejętności z zakresu *wykorzystywania wiedzy w praktyce* ma duży wpływ na dalsze funkcjonowanie uczniów w rodzinie, szkole, środowisku społecznym. Kształcąc te umiejętności poprzez praktyczne działania, wyposażymy uczniów z niepełnosprawnością intelektualną w stopniu lekkim w kompetencje umożliwiające im jak najpełniejsze funkcjonowanie w dalszym dorosłym życiu.

Reasumując, w szkole należy organizować jak najwięcej praktycznych sytuacji, które w sposób aktywny będą rozwiązywać uczniowie. Sytuacje te powinny dotyczyć przede wszystkim:

- ✓ wykonywania obliczeń pieniężnych i czasowych,
- ✓ wykorzystywania w praktycznym działaniu własności liczb, elementów środowiska,
- ✓ wyboru postępowania zgodnego z zasadami bezpieczeństwa.

Podsumowanie

Na tegorocznym sprawdzianie uczniowie najlepiej poradzili sobie z zadaniami sprawdzającymi umiejętności z zakresu *czytania i korzystania z informacji*, nieco słabiej wypadły *rozumowania i wykorzystywania wiedzy w praktyce*. Najsłabiej opanowali umiejętności z zakresu *pisania*.

Niektórzy uczniowie mieli trudności z :

- czytaniem informacji z tabeli,
- redagowaniem wskazanej formy wypowiedzi – opisu,
- ustaleniem sposobu rozwiązania zadania i wykonywaniem obliczeń na liczbach naturalnych,
- wykorzystywaniem w sytuacjach praktycznych własności liczb i elementów środowiska.

Szóstkłasiom nie sprawiło trudności:

- stosowanie w praktycznych sytuacjach zasad bezpieczeństwa i zdrowego trybu życia,
- czytanie ze zrozumieniem tekstu popularnonaukowego,
- posługiwanie się źródłem informacji.

Każdy uczeń to wielka indywidualność. W szczególny sposób stwierdzenie to dotyczy uczniów z niepełnosprawnością intelektualną w stopniu lekkim, którzy mają różne dysfunkcje, ale i różne potrzeby i możliwości. Naszym celem jest taka praca z dziećmi, by pomóc każdemu z nich opanować jak najwięcej potrzebnych w dalszym życiu umiejętności, osiągnąć jak najlepsze wyniki w edukacji. Wyniki na miarę ich potrzeb i możliwości.

Wyniki, jakie uzyskali piszący na sprawdzianie, to ważne źródło informacji o uczniu, o aktualnym poziomie jego umiejętności. Informacje te powinny pomóc nauczycielom gimnazjum w planowaniu działań edukacyjnych w stosunku do tych, którzy we wrześniu rozpoczęli naukę w nowej szkole. Właściwe wykorzystanie tych informacji może w znaczący sposób pomóc w takim planowaniu działań edukacyjnych, które będą sprzyjały powodzeniu w dalszej nauce ucznia z niepełnosprawnością intelektualną w stopniu lekkim.