



Okręgowa Komisja Egzaminacyjna w Łomży  
18-400 Łomża, Al. Legionów 9, tel. fax (86) 216-44-95  
(86) 473-71-20, (86) 473-71-21, (86) 473-71-22  
[www.oke.lomza.pl](http://www.oke.lomza.pl) e-mail: [sekretariat@oke.lomza.pl](mailto:sekretariat@oke.lomza.pl)

<i>Rodzaj dokumentu:</i>	<b>Sprawozdanie za rok 2020</b>
<i>Województwo:</i>	<b>Podlaskie</b>
<i>Egzamin:</i>	<b>Egzamin maturalny</b>
<i>Przedmiot:</i>	<b>Język białoruski Język litewski</b>
<i>Poziom:</i>	<b>Poziom podstawowy Poziom rozszerzony</b>
<i>Termin egzaminu:</i>	Termin główny – czerwiec 2020 r.
<i>Data publikacji dokumentu:</i>	30 października 2020 r.

**Łomża 2020**

**OKE w Łomży**

**Opracowanie**

Maria Fromelc-Chmielewska

**Dane statystyczne**

Krzysztof Najda

Opracowano we współpracy z Centralną Komisją Egzaminacyjną w Warszawie.

**Okręgowa Komisja Egzaminacyjna w Łomży**

Al. Legionów 9, 18-400 Łomża, tel. fax (86) 216-44-95

(86) 473-71-20, (86) 473-71-21, (86) 473-71-22

e-mail: sekretariat@oke.lomza.pl

[www.oke.lomza.pl](http://www.oke.lomza.pl)

## Spis treści

### Język białoruski

<b>POZIOM PODSTAWOWY</b> .....	<b>5</b>
1. OPIS ARKUSZA.....	5
2. DANE DOTYCZĄCE POPULACJI UCZNIÓW .....	6
3. PRZEBIEG EGZAMINU .....	7
4. PODSTAWOWE DANE STATYSTYCZNE.....	8

### Język litewski

<b>POZIOM PODSTAWOWY</b> .....	<b>13</b>
1. OPIS ARKUSZA.....	13
2. DANE DOTYCZĄCE POPULACJI UCZNIÓW .....	14
3. PRZEBIEG EGZAMINU .....	15
4. PODSTAWOWE DANE STATYSTYCZNE.....	16
<b>POZIOM ROZSZERZONY</b> .....	<b>19</b>
1. OPIS ARKUSZA.....	19
2. DANE DOTYCZĄCE POPULACJI ZDAJĄCYCH.....	19
3. PRZEBIEG EGZAMINU .....	20
4. PODSTAWOWE DANE STATYSTYCZNE.....	21



## Język białoruski

### Poziom podstawowy

#### 1. Opis arkusza

Arkusz egzaminacyjny z języka białoruskiego na poziomie podstawowym składał się z zadań sprawdzających umiejętności wykonywania na tekście nieliterackim operacji dowodzących jego rozumienia na różnych poziomach oraz z zadania polegającego na napisaniu wypracowania. Do tekstu *Ідэйнасць, аўтэнтычнасць і даступнасць*, którego autorem jest Сяргей Харэўскі, odnosiły się 3 zadania otwarte krótkiej odpowiedzi i 2 zadania zamknięte; do tekstu *„Белавежа” перад юбілеем* (autorka: Міра Лукша) – 2 zadania krótkiej odpowiedzi i 2 zadania zamknięte. Wypracowanie należało napisać na jeden z dwóch danych do wyboru tematów: temat 1. wymagał napisania rozprawki problemowej związanej z dołączonym fragmentem tekstu prozatorskiego i brzmiał *Ці варта змагацца за сваё каханне? Паразважай над пытаннем на падставе ўрыўка п’есы Вінцэнта Дуніна-Марцінкевіча Пінская шляхта, цэлага твора і выбранага тэксту культуры. Твая праца павінна налічваць не менш за 250 слоў*, natomiast temat 2. zawierał polecenie napisania interpretacji utworu lirycznego (postawienia tezy interpretacyjnej i jej uzasadnienia) *Сягоння*, którego autorką jest Наталля Арсеннева. Za rozwiązanie wszystkich zadań zdający mógł otrzymać 50 punktów (13 punktów za rozwiązanie testu oraz 37 punktów za wypracowanie). Zadania sprawdzały wiadomości oraz umiejętności ujęte w czterech obszarach wymagań ogólnych:

- I. Zrozumienie własnego dziedzictwa narodowego.
- II. Odbiór wypowiedzi i wykorzystanie zawartych w nich informacji.
- III. Tworzenie wypowiedzi.
- IV. Analiza i interpretacja tekstów kultury.

Oprócz wymagań z IV etapu edukacyjnego (poziom podstawowy) obowiązywały wymagania z wcześniejszych etapów edukacyjnych.

## 2. Dane dotyczące populacji uczniów

**TABELA 1.** ZDAJĄCY ROZWIĄZUJĄCY ZADANIA W ARKUSZU STANDARDOWYM\*

Liczba zdających		
Zdający rozwiązujący zadania w arkuszu standardowym	<b>ogółem</b>	<b>156</b>
	z liceów ogólnokształcących	156
	z techników	-
	ze szkół na wsi	-
	ze szkół w miastach do 20 tys. mieszkańców	-
	ze szkół w miastach od 20 tys. do 100 tys. mieszkańców	156
	ze szkół w miastach powyżej 100 tys. mieszkańców	-
	ze szkół publicznych	156
	ze szkół niepublicznych	-
	kobiety	93
	mężczyźni	63
	bez dysleksji rozwojowej	140
	z dysleksją rozwojową	16

\* Dane w tabeli dotyczą wszystkich tegorocznych absolwentów.

Z egzaminu zwolniono 13 osób – laureatów Ogólnopolskiej Olimpiady Języka Białoruskiego.

**TABELA 2.** ZDAJĄCY ROZWIĄZUJĄCY ZADANIA W ARKUSZACH DOSTOSOWANYCH

Zdający rozwiązujący zadania w arkuszach dostosowanych	z autyzmem, w tym z zespołem Aspergera	-
	słabowidzący	-
	niewidomi	-
	słabosłyszący	-
	niesłyszący	-
	<b>ogółem</b>	<b>-</b>

### 3. Przebieg egzaminu

TABELA 3.

INFORMACJE DOTYCZĄCE PRZEBIEGU EGZAMINU

Termin egzaminu		29 czerwca 2020 r.	
Czas trwania egzaminu dla arkusza standardowego		180 minut	
Liczba szkół		2	
Liczba zespołów egzaminatorów*		1	
Liczba egzaminatorów*		5	
Liczba obserwatorów <sup>1</sup> (§ 8 ust. 1)		-	
Liczba unieważnień <sup>2</sup>	w przypadku:		
	art. 44zzv pkt 1	stwierdzenia niesamodzielnego rozwiązywania zadań przez zdającego	-
	art. 44zzv pkt 2	wniesienia lub korzystania przez zdającego w sali egzaminacyjnej z urządzenia telekomunikacyjnego	-
	art. 44zzv pkt 3	zakłócenia przez zdającego prawidłowego przebiegu części egzaminu w sposób utrudniający pracę pozostałym zdającym	-
	art. 44zzw ust. 1	stwierdzenia podczas sprawdzania pracy niesamodzielnego rozwiązywania zadań przez zdającego	-
	art. 44zzy ust. 7	stwierdzenie naruszenia przepisów dotyczących przeprowadzenia egzaminu maturalnego	-
	art. 44zzy ust. 10	niemożność ustalenia wyniku (np. zaginięcie karty odpowiedzi)	-
Liczba wglądów <sup>3</sup> (art. 44zzz)		1	

\* Dane dotyczą obu poziomów egzaminu (podstawowego i rozszerzonego) łącznie dla OKE w Łomży.

<sup>1</sup> Rozporządzenie Ministra Edukacji Narodowej z dnia 21 grudnia 2016 r. w sprawie szczegółowych warunków i sposobu przeprowadzania egzaminu gimnazjalnego i egzaminu maturalnego (Dz.U. z 2016 r., poz. 2223 ze zm.).

<sup>2</sup> Ustawa z dnia 7 września 1991 r. o systemie oświaty (tekst jedn. Dz.U. z 2020 r., poz. 1327).

<sup>3</sup> jw.

## 4. Podstawowe dane statystyczne

### Wyniki zdających

WYKRES 1.

ROZKŁAD WYNIKÓW ZDAJĄCYCH

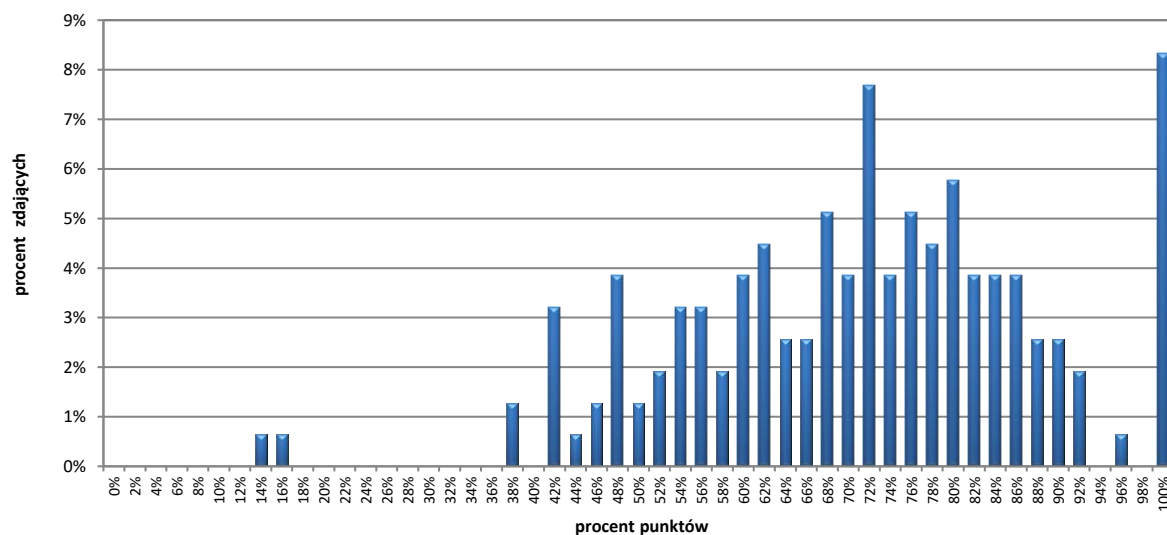


TABELA 4.

WYNIKI ZDAJĄCYCH – PARAMETRY STATYSTYCZNE

Zdający	Liczba zdających	Minimum (%)	Maksimum (%)	Mediana (%)	Modalna (%)	Średnia (%)	Odchylenie standardowe (%)	Odsetek sukcesów*
ogółem	156	14	100	72	100	71	17	99%
w tym:								
z liceów ogólnokształcących	156	14	100	72	100	71	17	99%
z techników	-	-	-	-	-	-	-	-

\* Dane dotyczą tegorocznych absolwentów, którzy przystąpili do wszystkich egzaminów obowiązkowych.



## Poziom wykonania zadań

TABELA 5.

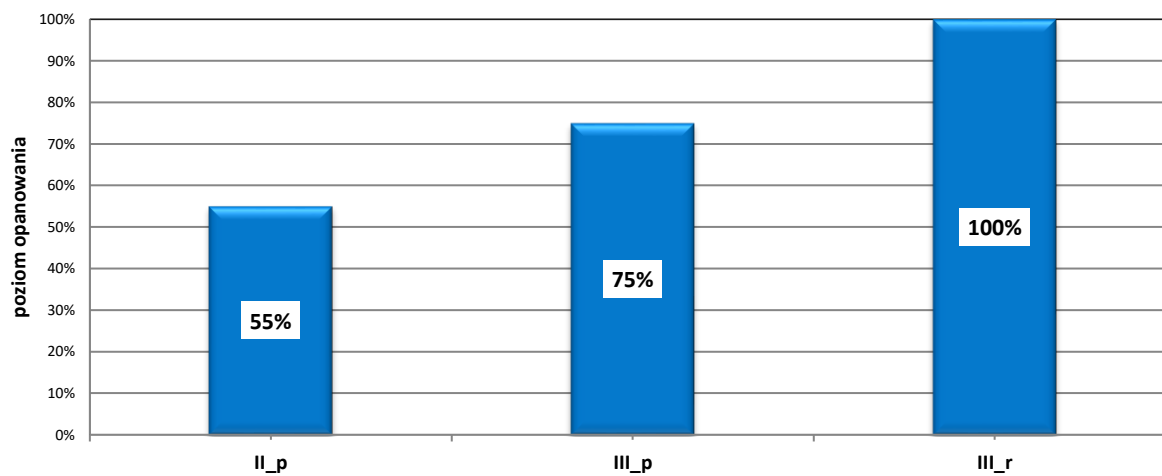
POZIOM WYKONANIA ZADAŃ

Nr zad.	Wymagania ogólne	Wymagania szczegółowe <i>Gdy wymaganie szczegółowe dotyczy materiału III etapu edukacyjnego, dopisano (G).</i>	Poziom wykonania zadania (%)
1.	II. Odbiór wypowiedzi i wykorzystanie zawartych w nich informacji.	Zdający: 2.8) wyszukuje w wypowiedzi potrzebne informacje (G); 2.12) odczytuje sens tekstów publicystycznych, uwzględniając zawarte w nich informację zarówno jawne, jak i ukryte.	56
2.	II. Odbiór wypowiedzi i wykorzystanie zawartych w nich informacji.	2.11) Zdający odróżnia informacje o faktach od opinii (G).	72
3.	III. Tworzenie wypowiedzi w języku narodowym lub etnicznym.	3.11) Zdający dostrzega różnice pod względem zakresu i treści w znaczeniu wyrazów (G).	73
4.	III. Tworzenie wypowiedzi w języku narodowym lub etnicznym.	3.11) Zdający dobiera antonimy (G).	44
5.	II. Odbiór wypowiedzi i wykorzystanie zawartych w nich informacji.	2.9) Zdający rozpoznaje charakterystyczne cechy stylu danego tekstu, nazywa zastosowane w nim środki językowe [...].	29
6.	II. Odbiór wypowiedzi i wykorzystanie zawartych w nich informacji.	2.12) Zdający odczytuje sens tekstów [...] publicystycznych [...], uwzględniając zawarte w nich informacje zarówno jawne, jak i ukryte.	24
7.	II. Odbiór wypowiedzi i wykorzystanie zawartych w nich informacji.	2.8) Zdający rozpoznaje intencje nadawcze.	81
8.	II. Odbiór wypowiedzi i wykorzystanie zawartych w nich informacji.	2.12) Zdający odczytuje sens tekstów [...] publicystycznych, uwzględniając zawarte w nich informacje zarówno jawne, jak i ukryte.	59
9.	II. Odbiór wypowiedzi i wykorzystanie zawartych w nich informacji.	2.11) Zdający dokonuje logicznego streszczenia tekstu argumentacyjnego (wyróżniając kluczowe pojęcia, twierdzenia i sposób ich uzasadnienia).	66
<b>Zadanie sprawdzające tworzenie wypowiedzi – wypracowanie</b>			
Treść	I. Zrozumienie własnego dziedzictwa narodowego lub etnicznego.	1.1) zna utwory literackie i inne teksty kultury ważne dla poczucia tożsamości narodowej.	73

Nr zad.	Wymagania ogólne	Wymagania szczegółowe <i>Gdy wymaganie szczegółowe dotyczy materiału III etapu edukacyjnego, dopisano (G).</i>	Poziom wykonania zadania (%)
Poprawność rzeczowa	IV. Analiza i interpretacja tekstów kultury.  III. Tworzenie wypowiedzi.	4.7) określa problematykę utworu (gimnazjum); 4.10) rozpoznaje sposoby kreowania bohatera i świata przedstawionego.	97
Zamyśl kompozycyjny		3.1) sprawnie posługuje się oficjalną odmianą języka narodowego (gimnazjum); 3.1) tworzy dłuższy tekst pisany zgodnie z podstawowymi regułami jego organizacji, przestrzegając zasad spójności znaczeniowej i logicznej; 3.2) tworzy samodzielną wypowiedź argumentacyjną według podstawowych zasad logiki i retoryki (stawia tezę, dobiera i porządkuje argumenty, dobiera przykłady ilustrujące wywód myślowy, przeprowadza prawidłowe wnioskowanie);	91
Spójność lokalna		3.4) stosuje uczciwe zabiegi perswazyjne, zdając sobie sprawę z ich wartości i funkcji.	94
Stosowność stylu	III. Tworzenie wypowiedzi.	3.1) sprawnie posługuje się oficjalną i nieoficjalną odmianą języka narodowego (gimnazjum).	86
Poprawność językowa		3.10) operuje słownictwem z określonych kręgów tematycznych; 3.11) tworząc wypowiedzi, dąży do precyzyjnego wystawiania się (gimnazjum); 3.12) stosuje związki frazeologiczne, rozumiejąc ich znaczenie (gimnazjum); 3.14) stosuje różne rodzaje zdań we własnych tekstach (gimnazjum); 3.19) stosuje poprawne formy odmiany [...] wyrazów w związkach składniowych (gimnazjum).	61
Poprawność zapisu		3.15) wykorzystuje wiedzę o składni w stosowaniu reguł interpunkcyjnych (gimnazjum); 3.13) pisze poprawnie pod względem ortograficznym (szkoła podstawowa); 3.14) poprawnie używa znaków interpunkcyjnych (szkoła podstawowa).	66

WYKRES 2.

POZIOM WYKONANIA ZADAŃ W OBSZARZE WYMAGAŃ OGÓLNYCH



Komentarz do wyników wraz z wnioskami i rekomendacjami znajduje się w sprawozdaniu krajowym *Sprawozdanie za rok 2020 r. Egzamin maturalny. Języki mniejszości narodowych* zamieszczonym na stronie [www.cke.gov.pl](http://www.cke.gov.pl).

## Poziom rozszerzony

Na terenie województwa podlaskiego 13 osób to laureaci i finaliści olimpiady z języka białoruskiego, którzy zostali zwolnieni z egzaminu maturalnego i na świadectwie otrzymali wynik maksymalny.

Egzamin z języka białoruskiego na poziomie rozszerzonym polegał na napisaniu wypracowania na jeden z dwóch danych do wyboru tematów. Temat 1. brzmiał *На падставе фрагмента артыкула Юліі Шпаковай Казка – у жыцці падказка прадстаў тэму і паразважай над ёй. Карыстайся тэзісам і думкамі аўтаркі і звярніся да іншых тэкстаў культуры. Твая праца павінна налічваць не менш за 300 слоў* natomiast temat 2. dotyczył napisania interpretacji porównawczej wierszy (postawienia tezy interpretacyjnej i jej uzasadnienia): *Калі зваліў дужы Геракл у пыл Антэя...* (autor: Максім Багдановіч) i wiersza *Беласточчына* (autor: Віктар Швед). Za napisanie wypracowania zdający mógł otrzymać 40 punktów. Zadanie w arkuszu egzaminacyjnym sprawdzało wiadomości oraz umiejętności ujęte w podstawie programowej języka mniejszości narodowej (poziom rozszerzony) w czterech obszarach:

- I. Zrozumienie własnego dziedzictwa narodowego.
- II. Odbiór wypowiedzi i wykorzystanie zawartych w nich informacji.
- III. Tworzenie wypowiedzi.
- IV. Analiza i interpretacja tekstów kultury.

## Język litewski

### Poziom podstawowy

#### 1. Opis arkusza

Arkusz egzaminacyjny z języka litewskiego na poziomie podstawowym składał się z zadań sprawdzających umiejętności wykonywania na tekście nieliterackim operacji dowodzących jego rozumienia na różnych poziomach oraz z zadania polegającego na napisaniu wypracowania. Do tekstu *Prūsams atminti, lietuviams perspėti. Pokalbis su Giedriumi Kuprevičiumi*, którego autorką jest Saulė Gruodytė odnosiły się 2 zadania otwarte krótkiej odpowiedzi i 3 zadania zamknięte; do tekstu *Iš kur į mūsų gramatikas atėjo morfologija?* (autor: Algirdas Sabaliauskas) – 3 zadania otwarte krótkiej odpowiedzi i 2 zadania zamknięte. Wypracowanie należało napisać na jeden z dwóch danych do wyboru tematów: temat 1. wymagał napisania rozprawki problemowej związanej z dołączonym fragmentem tekstu epickiego i brzmiał *Ar tautos ir kalbos gyvybingumas yra mūsų pačių rankose? Svarstykite remdamiesi pateikta ištrauka iš leivos Simonaitytės romano Vilius Karalius, visu kūrinio ir kitu kultūros tekstu. Jūsų rašinio apimtis turi būti ne mažesnė negu 250 žodžių*, natomiast temat 2. zawierał polecenie napisania interpretacji wiersza (postawienia tezy interpretacyjnej i jej uzasadnienia) *Valerijai*, którego autorem jest Vincas Kudirka. Za rozwiązanie wszystkich zadań zdający mógł otrzymać 50 punktów (13 punktów za rozwiązanie testu oraz 37 punktów za wypracowanie). Zadania sprawdzały wiadomości oraz umiejętności ujęte w czterech obszarach wymagań ogólnych:

- I. Zrozumienie własnego dziedzictwa narodowego.
- II. Odbiór wypowiedzi i wykorzystanie zawartych w nich informacji.
- III. Tworzenie wypowiedzi.
- IV. Analiza i interpretacja tekstów kultury.

Oprócz wymagań z IV etapu edukacyjnego (poziom podstawowy) obowiązywały wymagania z wcześniejszych etapów edukacyjnych.

## 2. Dane dotyczące populacji uczniów

**TABELA 1.** ZDAJĄCY ROZWIĄZUJĄCY ZADANIA W ARKUSZU STANDARDOWYM\*

Liczba zdających		
Zdający rozwiązujący zadania w arkuszu standardowym	<b>ogółem</b>	<b>20</b>
	z liceów ogólnokształcących	20
	z techników	-
	ze szkół na wsi	20
	ze szkół w miastach do 20 tys. mieszkańców	-
	ze szkół w miastach od 20 tys. do 100 tys. mieszkańców	-
	ze szkół w miastach powyżej 100 tys. mieszkańców	-
	ze szkół publicznych	20
	ze szkół niepublicznych	-
	kobiety	11
	mężczyźni	9
	bez dysleksji rozwojowej	20
	z dysleksją rozwojową	-

\* Dane w tabeli dotyczą wszystkich tegorocznych absolwentów.

**TABELA 2.** ZDAJĄCY ROZWIĄZUJĄCY ZADANIA W ARKUSZACH DOSTOSOWANYCH

Zdający rozwiązujący zadania w arkuszach dostosowanych	z autyzmem, w tym z zespołem Aspergera	-
	słabowidzący	-
	niewidomi	-
	słabosłyszący	-
	niesłyszący	-
	<b>ogółem</b>	<b>-</b>

### 3. Przebieg egzaminu

TABELA 3.

INFORMACJE DOTYCZĄCE PRZEBIEGU EGZAMINU

Termin egzaminu		29 czerwca 2020 r.	
Czas trwania egzaminu dla arkusza standardowego		180 minut	
Liczba szkół		1	
Liczba zespołów egzaminatorów*		1	
Liczba egzaminatorów*		2	
Liczba obserwatorów <sup>4</sup> (§ 8 ust. 1)		-	
Liczba unieważnień <sup>5</sup>	w przypadku:		
	art. 44zzv pkt 1	stwierdzenia niesamodzielnego rozwiązywania zadań przez zdającego	-
	art. 44zzv pkt 2	wniesienia lub korzystania przez zdającego w sali egzaminacyjnej z urządzenia telekomunikacyjnego	-
	art. 44zzv pkt 3	zakłócenia przez zdającego prawidłowego przebiegu części egzaminu w sposób utrudniający pracę pozostałym zdającym	-
	art. 44zzw ust. 1	stwierdzenia podczas sprawdzania pracy niesamodzielnego rozwiązywania zadań przez zdającego	-
	art. 44zzy ust. 7	stwierdzenie naruszenia przepisów dotyczących przeprowadzenia egzaminu maturalnego	-
	art. 44zzy ust. 10	niemożność ustalenia wyniku (np. zaginięcie karty odpowiedzi)	-
Liczba wglądów <sup>6</sup> (art. 44zzz)		-	

\* Dane dotyczą obu poziomów egzaminu (podstawowego i rozszerzonego) łącznie dla OKE w Łomży.

<sup>4</sup> Rozporządzenie Ministra Edukacji Narodowej z dnia 21 grudnia 2016 r. w sprawie szczegółowych warunków i sposobu przeprowadzania egzaminu gimnazjalnego i egzaminu maturalnego (Dz.U. z 2016 r., poz. 2223 ze zm.).

<sup>5</sup> Ustawa z dnia 7 września 1991 r. o systemie oświaty (tekst jedn. Dz.U. z 2020 r., poz. 1327).

<sup>6</sup> jw.

## 4. Podstawowe dane statystyczne

### Wyniki zdających

TABELA 4.

WYNIKI ZDAJĄCYCH – PARAMETRY STATYSTYCZNE

Zdający	Liczba zdających	Minimum (%)	Maksimum (%)	Mediana (%)	Modalna (%)	Średnia (%)	Odchylenie standardowe (%)	Odsetek sukcesów*
ogółem	20	-	-	-	-	81	-	100%
w tym:								
z liceów ogólnokształcących	20	-	-	-	-	81	-	100%
z techników	-	-	-	-	-	-	-	-

\* Dane dotyczą tegorocznych absolwentów, którzy przystąpili do wszystkich egzaminów obowiązkowych. Parametry statystyczne są podane dla grup liczących 30 lub więcej zdających.

### Poziom wykonania zadań

TABELA 5.

POZIOM WYKONANIA ZADAŃ

Nr zad.	Wymagania ogólne	Wymagania szczegółowe <i>Gdy wymaganie szczegółowe dotyczy materiału III etapu edukacyjnego, dopisano (G).</i>	Poziom wykonania zadania (%)
1.	II. Odbiór wypowiedzi i wykorzystanie zawartych w nich informacji.	2.10) Zdający odczytuje sens tekstu (a w nim znaczenia wyrazów, związków frazeologicznych, [...]), potrafi wydzielić jego fragmenty i objaśnić ich sens oraz funkcję na tle całości.	85
2.	II. Odbiór wypowiedzi i wykorzystanie zawartych w nich informacji.	2.9) Zdający wskazuje charakterystyczne cechy stylu danego tekstu, nazywa zastosowane w nim środki językowe i określa ich funkcje w tekście.	63
3.	III. Tworzenie wypowiedzi w języku narodowym lub etnicznym.	3.11) Zdający dostrzega różnice pod względem zakresu i treści w znaczeniu wyrazów (G).	75
4.	II. Odbiór wypowiedzi i wykorzystanie zawartych w nich informacji.	Zdający: 2.10) odczytuje sens tekstu. 2.14) dostrzega związek języka z wartościami.	90
5.	II. Odbiór wypowiedzi i wykorzystanie zawartych w nich informacji.	2.13) Zdający dostrzega zróżnicowanie słownictwa; [...] rozpoznaje wyrazy rodzime i zapożyczone (G).	95

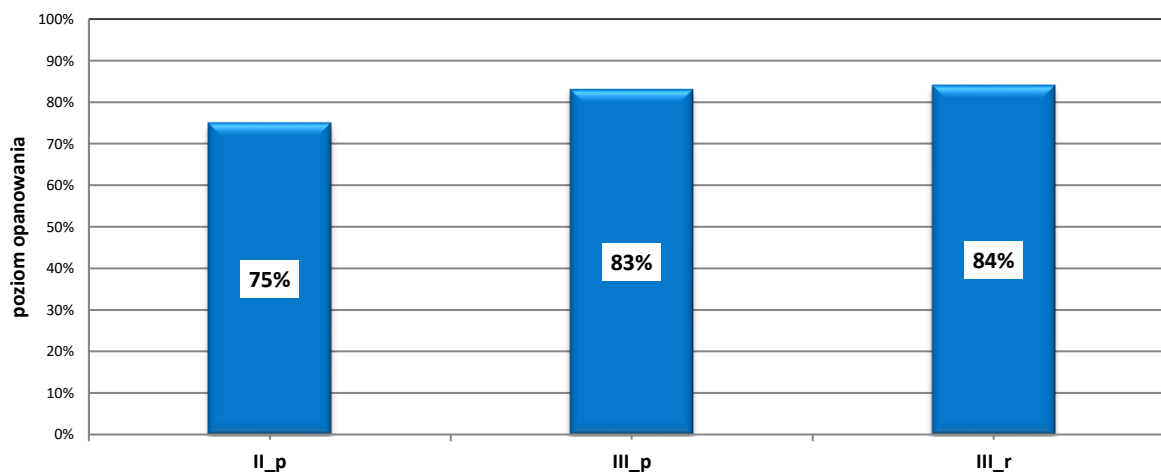


Nr zad.	Wymagania ogólne	Wymagania szczegółowe <i>Gdy wymaganie szczegółowe dotyczy materiału III etapu edukacyjnego, dopisano (G).</i>	Poziom wykonania zadania (%)
6.	II. Odbiór wypowiedzi i wykorzystanie zawartych w nich informacji.	2.10) Zdający odczytuje sens tekstu.	70
7.	III. Tworzenie wypowiedzi w języku narodowym lub etnicznym.	3.11) Zdający dostrzega różnice pod względem zakresu i treści w znaczeniu wyrazów, rozróżnia znaczenia wyrazu wieloznacznego [...] (G).	100
8.	III. Tworzenie wypowiedzi w języku narodowym lub etnicznym.	3.11) Zdający dostrzega różnice pod względem zakresu i treści w znaczeniu wyrazów, rozróżnia znaczenia wyrazu wieloznacznego [...] (G).	95
9.	II. Odbiór wypowiedzi i wykorzystanie zawartych w nich informacji.	2.9) Zdający wskazuje zastosowane w tekście środki językowe.	60
10.	III. Tworzenie wypowiedzi w języku narodowym lub etnicznym.	3.11) Zdający dostrzega różnice pod względem zakresu i treści w znaczeniu wyrazów, [...]; rozpoznaje i dobiera synonimy [...] dla wyrażenia zamierzonych treści (G).	95
<b>Zadanie sprawdzające tworzenie wypowiedzi – wypracowanie</b>			
Trześć	I. Zrozumienie własnego dziedzictwa narodowego lub etnicznego.	1.1) zna utwory literackie i inne teksty kultury ważne dla poczucia tożsamości narodowej.	81
Poprawność rzeczowa	IV. Analiza i interpretacja tekstów kultury. III. Tworzenie wypowiedzi.	4.7) określa problematykę utworu (gimnazjum); 4.10) rozpoznaje sposoby kreowania bohatera i świata przedstawionego.	90
Zamyśl kompozycyjn		3.1) sprawnie posługuje się oficjalną odmianą języka narodowego (gimnazjum); 3.1) tworzy dłuższy tekst pisany zgodnie z podstawowymi regułami jego organizacji, przestrzegając zasad spójności znaczeniowej i logicznej;	100
Spójność lokalna		3.2) tworzy samodzielną wypowiedź argumentacyjną według podstawowych zasad logiki i retoryki (stawia tezę, dobiera i porządkuje argumenty, dobiera przykłady ilustrujące wywód myślowy, przeprowadza prawidłowe wnioskowanie); 3.4) stosuje uczciwe zabiegi perswazyjne, zdając sobie sprawę z ich wartości i funkcji.	100

Nr zad.	Wymagania ogólne	Wymagania szczegółowe <i>Gdy wymaganie szczegółowe dotyczy materiału III etapu edukacyjnego, dopisano (G).</i>	Poziom wykonania zadania (%)
Stosowność stylu	III. Tworzenie wypowiedzi.	3.1) sprawnie posługuje się oficjalną i nieoficjalną odmianą języka narodowego (gimnazjum).	100
Poprawność językowa		3.10) operuje słownictwem z określonych kręgów tematycznych; 3.11) tworząc wypowiedzi, dąży do precyzyjnego wysławiania się (gimnazjum); 3.12) stosuje związki frazeologiczne, rozumiejąc ich znaczenie (gimnazjum); 3.14) stosuje różne rodzaje zdań we własnych tekstach (gimnazjum); 3.19) stosuje poprawne formy odmiany [...] wyrazów w związkach składniowych (gimnazjum).	73
Poprawność zapisu		3.15) wykorzystuje wiedzę o składni w stosowaniu reguł interpunkcyjnych (gimnazjum); 3.13) pisze poprawnie pod względem ortograficznym (szkoła podstawowa); 3.14) poprawnie używa znaków interpunkcyjnych (szkoła podstawowa).	50

WYKRES 1.

POZIOM WYKONANIA ZADAŃ W OBSZARZE WYMAGAŃ OGÓLNYCH



## Poziom rozszerzony

### 1. Opis arkusza

Egzamin z języka litewskiego na poziomie rozszerzonym polegał na napisaniu wypracowania na jeden z dwóch danych do wyboru tematów. Temat 1. brzmiał *Remdamiesi pateikta ištrauka suformuluokite problemą ir ją apsvarstykite. Naudokitės Marcelijaus Martinaičio apmąstymais, atsižvelkite į kitus kultūros tekstus. Jūsų rašinio apimtis turi būti ne mažesnė negu 300 žodžių*, natomiast temat 2. dotyczył napisania interpretacji porównawczej wierszy (postawienia tezy interpretacyjnej i jej uzasadnienia): *Ant Drūkšės ežero* (autor: Maironis) i wiersza *Baladė apie dievišką žmogų* (autor: Kazys Bradūnas). Za napisanie wypracowania zdający mógł otrzymać 40 punktów. Zadanie w arkuszu egzaminacyjnym sprawdzało wiadomości oraz umiejętności ujęte w podstawie programowej języka mniejszości narodowej (poziom rozszerzony) w czterech obszarach:

- I. Zrozumienie własnego dziedzictwa narodowego.
- II. Odbiór wypowiedzi i wykorzystanie zawartych w nich informacji.
- III. Tworzenie wypowiedzi.
- IV. Analiza i interpretacja tekstów kultury.

### 2. Dane dotyczące populacji zdających

**TABELA 6.** ZDAJĄCY ROZWIĄZUJĄCY ZADANIA W ARKUSZU STANDARDOWYM\*

Liczba zdających		
Zdający rozwiązujący zadania w arkuszu standardowym	<b>ogółem</b>	<b>20</b>
	z liceów ogólnokształcących	20
	z techników	-
	ze szkół na wsi	18
	ze szkół w miastach do 20 tys. mieszkańców	-
	ze szkół w miastach od 20 tys. do 100 tys. mieszkańców	1
	ze szkół w miastach powyżej 100 tys. mieszkańców	1
	ze szkół publicznych	20
	ze szkół niepublicznych	-
	kobiety	13
	mężczyźni	7

\* Dane w tabeli dotyczą wszystkich tegorocznych absolwentów.

**TABELA 7.** ZDAJĄCY ROZWIĄZUJĄCY ZADANIA W ARKUSZACH DOSTOSOWANYCH

Zdający rozwiązujący zadania w arkuszach dostosowanych	z autyzmem, w tym z zespołem Aspergera	-
	słabowidzący	-
	niewidomi	-
	słabosłyszący	-
	niesłyszący	-
	<b>ogółem</b>	<b>-</b>

### 3. Przebieg egzaminu

TABELA 8.

INFORMACJE DOTYCZĄCE PRZEBIEGU EGZAMINU

Termin egzaminu		29 czerwca 2020 r.	
Czas trwania egzaminu dla arkusza standardowego		180 minut	
Liczba szkół		3	
Liczba zespołów egzaminatorów*		1	
Liczba egzaminatorów*		2	
Liczba obserwatorów <sup>7</sup> (§ 8 ust. 1)		-	
Liczba unieważnień <sup>8</sup>	w przypadku:		
	art. 44zzv pkt 1	stwierdzenia niesamodzielnego rozwiązywania zadań przez zdającego	-
	art. 44zzv pkt 2	wniesienia lub korzystania przez zdającego w sali egzaminacyjnej z urządzenia telekomunikacyjnego	-
	art. 44zzv pkt 3	zakłócenia przez zdającego prawidłowego przebiegu części egzaminu w sposób utrudniający pracę pozostałym zdającym	-
	art. 44zzw ust. 1	stwierdzenia podczas sprawdzania pracy niesamodzielnego rozwiązywania zadań przez zdającego	-
	art. 44zzy ust. 7	stwierdzenie naruszenia przepisów dotyczących przeprowadzenia egzaminu maturalnego	-
	art. 44zzy ust. 10	niemożność ustalenia wyniku (np. zaginięcie karty odpowiedzi)	-
Liczba wglądów <sup>9</sup> (art. 44zzz)		-	

\* Dane dotyczą obu poziomów egzaminu (podstawowego i rozszerzonego) łącznie dla OKE w Łomży.

<sup>7</sup> Rozporządzenie Ministra Edukacji Narodowej z dnia 21 grudnia 2016 r. w sprawie szczegółowych warunków i sposobu przeprowadzania egzaminu gimnazjalnego i egzaminu maturalnego (Dz.U. z 2016 r., poz. 2223 ze zm.).

<sup>8</sup> Ustawa z dnia 7 września 1991 r. o systemie oświaty (tekst jedn. Dz.U. z 2020 r., poz. 1327).

<sup>9</sup> jw.

## 4. Podstawowe dane statystyczne

### Wyniki zdających

TABELA 9.

WYNIKI ZDAJĄCYCH – PARAMETRY STATYSTYCZNE

Zdający	Liczba zdających	Minimum (%)	Maksimum (%)	Mediana (%)	Modalna (%)	Średnia (%)	Odchylenie standardowe (%)
ogółem	20	-	-	-	-	84	-
w tym:							
z liceów ogólnokształcących	20	-	-	-	-	84	-
z techników	-	-	-	-	-	-	-

\* Dane dotyczą tegorocznych absolwentów, którzy przystąpili do wszystkich egzaminów obowiązkowych. Parametry statystyczne są podane dla grup liczących 30 lub więcej

### Poziom wykonania zadań

TABELA 10.

POZIOM WYKONANIA ZADAŃ - POZIOM SPEŁNIENIA WYMAGAŃ W ZAKRESIE TWORZENIA WYPRACOWANIA NA POZIOMIE ROZSZERZONYM (WYPOWIEDZI ARGUMENTACYJNEJ ORAZ INTERPRETACJI PORÓWNAWCZEJ UJĘTYCH ŁĄCZNIE)

	Wymaganie ogólne	Wymaganie szczegółowe Zdający:	Poziom wykonania (%)
Treść	I. Zrozumienie własnego dziedzictwa narodowego lub etnicznego.	1.1) zna utwory literackie i inne teksty kultury ważne dla poczucia tożsamości narodowej [...] i przynależności do wspólnoty europejskiej oraz światowej.	82
Poprawność rzeczowa	IV. Analiza i interpretacja tekstów kultury.	4.7) określa problematykę utworu (gimnazjum); PR4.1) wskazuje związki między różnymi aspektami utworu; PR4.8) R rozpoznaje retoryczną organizację wypowiedzi.	100
Zamyśl kompozycyjny	III. Tworzenie wypowiedzi.	3.1) sprawnie posługuje się oficjalną odmianą języka narodowego (gimnazjum); 3.1) tworzy dłuższy tekst pisany zgodnie z podstawowymi regułami jego organizacji, przestrzegając zasad spójności znaczeniowej i logicznej;	100
Spójność lokalna		3.2) tworzy samodzielną wypowiedź argumentacyjną według podstawowych zasad logiki i retoryki (stawia tezę, dobiera i porządkuje argumenty, dobiera przykłady ilustrujące wywód myślowy, przeprowadza prawidłowe wnioskowanie); 3.4) stosuje uczciwe zabiegi perswazyjne, zdając sobie sprawę z ich wartości i funkcji.	100

	Wymaganie ogólne	Wymaganie szczegółowe Zdający:	Poziom wykonania (%)
Stosowność stylu	III. Tworzenie wypowiedzi.	3.1) sprawnie posługuje się oficjalną i nieoficjalną odmianą języka narodowego (gimnazjum).	98
Poprawność językowa		3.10) operuje słownictwem z określonych kręgów tematycznych; 3.11) tworząc wypowiedzi, dąży do precyzyjnego wysławiania się (gimnazjum); 3.12) stosuje związki frazeologiczne, rozumiejąc ich znaczenie (gimnazjum); 3.14) stosuje różne rodzaje zdań we własnych tekstach (gimnazjum); 3.19) stosuje poprawne formy odmiany [...] wyrazów w związkach składniowych (gimnazjum).	65
Poprawność zapisu		3.15) wykorzystuje wiedzę o składni w stosowaniu reguł interpunkcyjnych (gimnazjum); 3.13) pisze poprawnie pod względem ortograficznym (szkoła podstawowa); 3.14) poprawnie używa znaków interpunkcyjnych (szkoła podstawowa).	60

Komentarz do wyników wraz z wnioskami i rekomendacjami znajduje się w sprawozdaniu krajowym *Sprawozdanie za rok 2020 r. Egzamin maturalny. Języki mniejszości narodowych* zamieszczonym na stronie [www.cke.gov.pl](http://www.cke.gov.pl).