



Okręgowa Komisja Egzaminacyjna w Łomży
18-400 Łomża, Al. Legionów 9, tel. fax (86) 216-44-95
(86) 473-71-20, (86) 473-71-21, (86) 473-71-22
www.oke.lomza.pl e-mail: sekretariat@oke.lomza.pl

SPRAWOZDANIE

Z EGZAMINU MATURALNEGO Z MATEMATYKI
PRZEPROWADZONEGO W 2018 ROKU
W WOJEWÓDZTWIE WARMIŃSKO-MAZURSKIM

Opracowanie

Józef Daniel (Centralna Komisja Egzaminacyjna)

Izabela Szafrńska (Okręgowa Komisja Egzaminacyjna w Poznaniu)

Mieczysław Fałat (Okręgowa Komisja Egzaminacyjna we Wrocławiu)

Redakcja

dr Wioletta Kozak (Centralna Komisja Egzaminacyjna)

Opracowanie techniczne

Joanna Dobkowska (Centralna Komisja Egzaminacyjna)

Współpraca

Beata Dobrosielska (Centralna Komisja Egzaminacyjna)

Agata Wiśniewska (Centralna Komisja Egzaminacyjna)

Pracownie ds. Analiz Wyników Egzaminacyjnych okręgowych komisji egzaminacyjnych

OKE w Łomży**Opracowanie**

Maria Fromelc-Chmielewska

Elżbieta Prószyńska

Dane statystyczne

Krzysztof Najda

Centralna Komisja Egzaminacyjna

ul. Marka Edelmana 6, 00-190 Warszawa

tel. 22 53 66 500, fax 22 53 66 504

e-mail: sekretariat@cke.gov.pl

www.cke.gov.pl

Okręgowa Komisja Egzaminacyjna w Łomży

18-400 Łomża, Al. Legionów 9, tel. fax (86) 216-44-95

(86) 473-71-20, (86) 473-71-21, (86) 473-71-22

e-mail: sekretariat@oke.lomza.pl

www.oke.lomza.pl

MATEMATYKA

Poziom podstawowy

1. Opis arkusza

Arkusz egzaminacyjny z matematyki na poziomie podstawowym składał się z 25 zadań zamkniętych wyboru wielokrotnego oraz 9 zadań otwartych. Zadania sprawdzały wiadomości oraz umiejętności opisane w pięciu obszarach wymagań ogólnych podstawy programowej matematyki: **wykorzystanie i tworzenie informacji** (pięć zadań zamkniętych i jedno zadanie zamknięte), **wykorzystanie i interpretowanie reprezentacji** (dwanaście zadań zamkniętych, dwa zadania otwarte), **modelowanie matematyczne** (siedem zadań zamkniętych, dwa zadania otwarte), **użycie i tworzenie strategii** (jedno zadanie zamknięte, dwa zadania otwarte) oraz **rozumowanie i argumentacja** (dwa zadania otwarte). Za rozwiązanie wszystkich zadań zdający mógł otrzymać 50 punktów.

2. Dane dotyczące populacji zdających

Tabela 1. Zdający rozwiązujący zadania w arkuszu standardowym*

Liczba zdających		
Zdający rozwiązujący zadania w arkuszu standardowym	ogółem	8 905
	z liceów ogólnokształcących	5 740
	z techników	3 165
	ze szkół na wsi	266
	ze szkół w miastach do 20 tys. mieszkańców	2 275
	ze szkół w miastach od 20 tys. do 100 tys. mieszkańców	3 353
	ze szkół w miastach powyżej 100 tys. mieszkańców	3 011
	ze szkół publicznych	8 314
	ze szkół niepublicznych	591
	kobiety	4 946
	mężczyźni	3 959
	bez dysleksji rozwojowej	8 115
	z dysleksją rozwojową	790

* Dane dotyczą wszystkich tegorocznych absolwentów.

Tabela 2. Zdający rozwiązujący zadania w arkuszach dostosowanych

Zdający rozwiązujący zadania w arkuszach dostosowanych	z autyzmem, w tym z zespołem Aspergera	14
	słabowidzący	23
	niewidomi	-
	słabosłyszący	19
	niesłyszący	2
	ogółem	58

3. Przebieg egzaminu

Tabela 3. Informacje dotyczące przebiegu egzaminu

Termin egzaminu		7 maja 2018 r.	
Czas trwania egzaminu		170 minut	
Liczba szkół		223	
Liczba zespołów egzaminatorów*		29	
Liczba egzaminatorów*		616	
Liczba obserwatorów ¹ (§ 8 ust. 1)		4	
Liczba unieważnień ²	w przypadku:		
	art. 44zzv pkt 1	stwierdzenia niesamodzielnego rozwiązywania zadań przez zdającego	-
	art. 44zzv pkt 2	wniesienia lub korzystania przez zdającego w sali egzaminacyjnej z urządzenia telekomunikacyjnego	1
	art. 44zzv pkt 3	zakłócenia przez zdającego prawidłowego przebiegu egzaminu	-
	art. 44zzw ust. 1	stwierdzenia podczas sprawdzania pracy niesamodzielnego rozwiązywania zadań przez zdającego	-
	art. 44zzy ust. 7	stwierdzenie naruszenia przepisów dotyczących przeprowadzenia egzaminu maturalnego	-
	art. 44zzy ust. 10	niemożność ustalenia wyniku (np. zaginięcie karty odpowiedzi)	-
Liczba wglądów ³ (art. 44zzz)		55	
Liczba prac, w których nie podjęto rozwiązania zadań		-	

* Dane dotyczą obu poziomów egzaminu (podstawowego i rozszerzonego) łącznie dla OKE w Łomży.

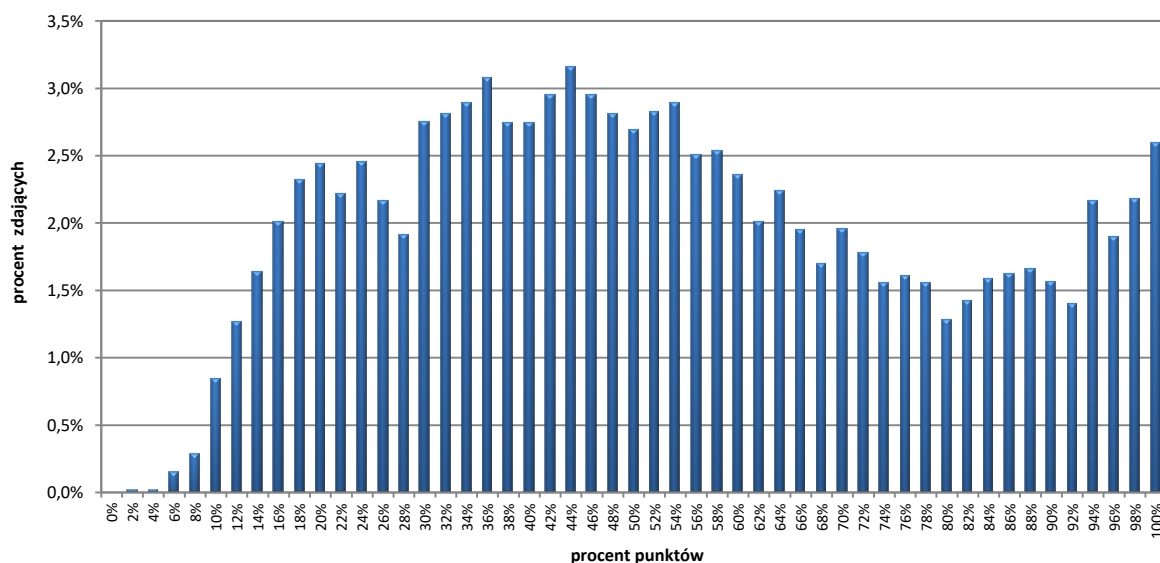
¹Na podstawie rozporządzenia Ministra Edukacji Narodowej z dnia 21 grudnia 2016 r. w sprawie szczegółowych warunków i sposobu przeprowadzania egzaminu gimnazjalnego i egzaminu maturalnego (Dz.U. z 2016 r., poz. 2223).

²Na podstawie ustawy z dnia 7 września 1991 r. o systemie oświaty (tekst jedn. Dz.U. z 2018, poz. 1457).

³ jw.

4. Podstawowe dane statystyczne

Wyniki zdających



Wykres 1. Rozkład wyników zdających

Tabela 4. Wyniki zdających – parametry statystyczne

Zdający	Liczba zdających	Minimum (%)	Maksimum (%)	Mediana (%)	Modalna (%)	Średnia (%)	Odchylenie standardowe (%)	Odsetek sukcesów*
ogółem	8 905	2	100	50	44	53	25	81%
w tym:								
z liceów ogólnokształcących	5 740	2	100	57	100	58	26	85%
z techników	3 165	2	100	40	30	43	21	73%
bez dysleksji rozwojowej	8 115	2	100	50	44	53	25	81%
z dysleksją rozwojową	790	2	100	46	32	51	24	81%

* Dane dotyczą tegorocznych absolwentów, którzy przystąpili do wszystkich egzaminów obowiązkowych.

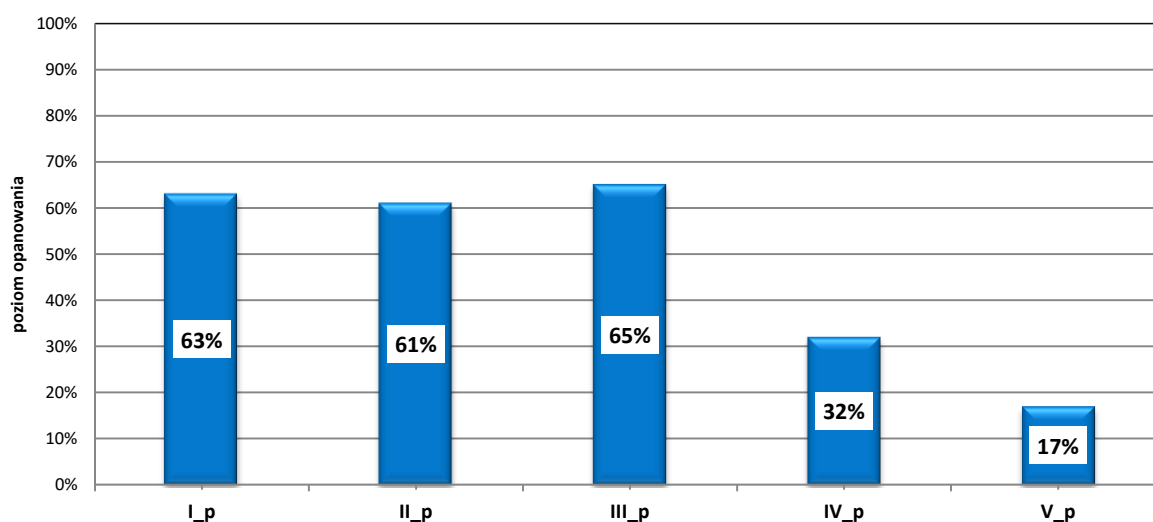
Poziom wykonania zadań

Tabela 5. Poziom wykonania zadań

Numer zadania w arkuszu	Wymaganie ogólne	Wymaganie szczegółowe	Poziom wykonania zadania (%)
1.	II. Wykorzystanie i interpretowanie reprezentacji.	1. Liczby rzeczywiste. Zdający wykorzystuje definicję logarytmu i stosuje w obliczeniach wzory na logarytm iloczynu, logarytm ilorazu i logarytm potęgi o wykładniku naturalnym (1.6).	70
2.	II. Wykorzystanie i interpretowanie reprezentacji.	1. Liczby rzeczywiste. Zdający posługuje się w obliczeniach pierwiastkami dowolnego stopnia i stosuje prawa działań na pierwiastkach (1.3).	65
3.	II. Wykorzystanie i interpretowanie reprezentacji.	1. Liczby rzeczywiste. Zdający oblicza potęgi o wykładnikach wymiernych i stosuje prawa działań na potęgach o wykładnikach wymiernych (1.4).	70
4.	III. Modelowanie matematyczne.	1. Liczby rzeczywiste. Zdający wykonuje obliczenia procentowe, oblicza podatki, zysk z lokat (1.9).	86
5.	II. Wykorzystanie i interpretowanie reprezentacji.	3. Równania i nierówności. Zdający rozwiązuje nierówności pierwszego stopnia z jedną niewiadomą (3.3).	66
6.	I. Wykorzystanie i tworzenie informacji.	4. Funkcje. Zdający interpretuje współczynniki występujące we wzorze funkcji kwadratowej w postaci kanonicznej, w postaci ogólnej i w postaci iloczynowej (o ile istnieje) (4.10).	78
7.	I. Wykorzystanie i tworzenie informacji	3. Równania i nierówności. Zdający rozwiązuje proste równania wymierne, prowadzące do równań liniowych lub kwadratowych (3.8).	43
8.	I. Wykorzystanie i tworzenie informacji.	4. Funkcje. Zdający interpretuje współczynniki występujące we wzorze funkcji liniowej (4.7).	74
9.	II. Wykorzystanie i interpretowanie reprezentacji.	4. Funkcje. Zdający szkicuje wykres funkcji kwadratowej, korzystając z jej wzoru (4.8).	77
10.	I. Wykorzystanie i tworzenie informacji	4. Funkcje. Zdający wyznacza wzór funkcji liniowej na podstawie informacji o funkcji lub o jej wykresie (4.6).	61
11.	III. Modelowanie matematyczne.	5. Ciągi. Zdający bada, czy dany ciąg jest arytmetyczny lub geometryczny (5.2).	68
12.	III. Modelowanie matematyczne.	5. Ciągi. Zdający stosuje wzór na n -ty wyraz i na sumę n początkowych wyrazów ciągu arytmetycznego (5.3).	86
13.	III. Modelowanie matematyczne.	5. Ciągi. Zdający stosuje wzór na n -ty wyraz i na sumę n początkowych wyrazów ciągu geometrycznego (5.4).	62
14.	II. Wykorzystanie i interpretowanie reprezentacji.	6. Trygonometria. Zdający korzysta z przybliżonych wartości funkcji trygonometrycznych – odczytanych z tablic (6.2).	67
15.	I. Wykorzystanie i tworzenie informacji.	7. Planimetria. Zdający rozpoznaje trójkąty podobne i wykorzystuje cechy podobieństwa trójkątów (7.3).	59
16.	IV. Użycie i tworzenie strategii.	7. Planimetria. Zdający stosuje zależności między kątem środkowym i kątem wpisanym (7.1).	75
17.	III. Modelowanie matematyczne.	7. Planimetria. Zdający korzysta z własności funkcji trygonometrycznych w łatwych obliczeniach geometrycznych (7.4).	69

Numer zadania w arkuszu	Wymaganie ogólne	Wymaganie szczegółowe	Poziom wykonania zadania (%)
18.	II. Wykorzystanie i interpretowanie reprezentacji.	8. Geometria na płaszczyźnie kartezjańskiej. Zdający wyznacza współrzędne środka odcinka (8.5).	61
19.	II. Wykorzystanie i interpretowanie reprezentacji.	8. Geometria na płaszczyźnie kartezjańskiej. Zdający bada równoległość i prostokątłość prostych na podstawie ich równań kierunkowych (8.2).	80
20.	II. Wykorzystanie i interpretowanie reprezentacji.	9. Stereometria. Zdający rozpoznaje w graniastoslupach i ostrosłupach kąty między odcinkami (np. krawędziami, krawędziami i przekątnymi, itp.), oblicza miary tych kątów (9.1).	47
21.	II. Wykorzystanie i interpretowanie reprezentacji.	9. Stereometria. Zdający rozpoznaje w graniastoslupach i ostrosłupach kąt między odcinkami i płaszczyznami (między krawędziami i ścianami, przekątnymi i ścianami), oblicza miary tych kątów (9.2).	62
22.	II. Wykorzystanie i interpretowanie reprezentacji.	G11. Bryły. Zdający oblicza pole powierzchni i objętość walca, stożka, kuli (G11.2).	56
23.	II. Wykorzystanie i interpretowanie reprezentacji.	10. Elementy statystyki opisowej. Teoria prawdopodobieństwa i kombinatoryka. Zdający oblicza średnią ważoną i odchylenie standardowe zestawu danych (także w przypadku danych odpowiednio pogrupowanych), interpretuje te parametry dla danych empirycznych (10.1).	29
24.	III. Modelowanie matematyczne.	10. Elementy statystyki opisowej. Teoria prawdopodobieństwa i kombinatoryka. Zdający zlicza obiekty w prostych sytuacjach kombinatorycznych, niewymagających użycia wzorów kombinatorycznych, stosuje regułę mnożenia i regułę dodawania (10.2).	40
25.	III. Modelowanie matematyczne.	10. Elementy statystyki opisowej. Teoria prawdopodobieństwa i kombinatoryka. Zdający oblicza prawdopodobieństwa w prostych sytuacjach, stosując klasyczną definicję prawdopodobieństwa (10.3).	89
26.	II. Wykorzystanie i interpretowanie reprezentacji.	3. Równania i nierówności. Zdający rozwiązuje nierówności kwadratowe z jedną niewiadomą (3.5).	70
27.	I. Wykorzystanie i tworzenie informacji.	3. Równania i nierówności. Zdający korzysta z własności iloczynu przy rozwiązywaniu równań typu $x(x+1)(x-7)=0$ (3.7).	59
28.	V. Rozumowanie i argumentacja.	2. Wyrażenia algebraiczne. Zdający używa wzorów skróconego mnożenia na $(a \pm b)^2$ oraz $a^2 - b^2$ (2.1).	18
29.	V. Rozumowanie i argumentacja.	7. Planimetria. Zdający korzysta z własności stycznej do okręgu i własności okręgów stycznych (7.2).	17
30.	II. Wykorzystanie i interpretowanie reprezentacji.	4. Funkcje. Zdający szkicuje wykresy funkcji wykładniczych dla różnych podstaw (4.14). Zdający na podstawie wykresu funkcji $y = f(x)$ szkicuje wykresy funkcji $y = f(x+a)$, $y = f(x) + a$, $y = -f(x)$, $y = f(-x)$ (4.4). 3. Równania i nierówności. Zdający rozwiązuje równania kwadratowe z jedną niewiadomą (3.4).	42

Numer zadania w arkuszu	Wymaganie ogólne	Wymaganie szczegółowe	Poziom wykonania zadania (%)
31.	III. Modelowanie matematyczne.	5. Ciągi. Zdający stosuje wzór na n -ty wyraz i na sumę n początkowych wyrazów ciągu arytmetycznego (5.3).	60
32.	IV. Użycie i tworzenie strategii.	8. Geometria na płaszczyźnie kartezjańskiej. Zdający wyznacza równanie prostej przechodzącej przez dwa dane punkty (8.1). Zdający wyznacza równanie prostej, która jest równoległa lub prostopadła do prostej danej w postaci kierunkowej i przechodzi przez dany punkt (8.3). Zdający oblicza współrzędne punktu przecięcia dwóch prostych (8.4).	25
33.	III. Modelowanie matematyczne.	10. Elementy statystyki opisowej. Teoria prawdopodobieństwa i kombinatoryka. Zdający oblicza prawdopodobieństwa w prostych sytuacjach, stosując klasyczną definicję prawdopodobieństwa (10.3).	55
34.	IV. Użycie i tworzenie strategii.	G11. Bryły. Zdający oblicza pole powierzchni i objętość graniastosłupa prostego (G11.2). 3. Równania i nierówności. Zdający rozwiązuje równania kwadratowe z jedną niewiadomą (3.4).	30



Wykres 2. Poziom wykonania zadań w obszarze wymagań ogólnych

Poziom rozszerzony

1. Opis arkusza

Arkusz egzaminacyjny z matematyki na poziomie rozszerzonym zawierał 4 zadania zamknięte wyboru wielokrotnego, 11 zadań otwartych, w tym 7 zadań krótkiej i 4 zadania rozszerzonej odpowiedzi. Zadania sprawdzały wiadomości oraz umiejętności opisane w pięciu obszarach wymagań ogólnych podstawy programowej matematyki: **wykorzystanie i tworzenie informacji** (jedno zadanie zamknięte), **wykorzystanie i interpretowanie reprezentacji** (dwa zadania zamknięte i dwa zadania otwarte krótkiej odpowiedzi), **modelowanie matematyczne** (trzy zadania otwarte rozszerzonej odpowiedzi), **użycie i tworzenie strategii** (jedno zadanie zamknięte, trzy zadania otwarte krótkiej odpowiedzi i jedno zadanie otwarte rozszerzonej odpowiedzi) oraz **rozumowanie i argumentacja** (dwa zadania otwarte krótkiej odpowiedzi). Za rozwiązanie wszystkich zadań zdający mógł otrzymać 50 punktów.

2. Dane dotyczące populacji zdających

Tabela 6. Zdający rozwiązujący zadania w arkuszu standardowym*

Liczba zdających		
Zdający rozwiązujący zadania w arkuszu standardowym	ogółem	2 226
	z liceów ogólnokształcących	1 449
	z techników	777
	ze szkół na wsi	37
	ze szkół w miastach do 20 tys. mieszkańców	458
	ze szkół w miastach od 20 tys. do 100 tys. mieszkańców	798
	ze szkół w miastach powyżej 100 tys. mieszkańców	933
	ze szkół publicznych	2 153
	ze szkół niepublicznych	73
	kobiety	840
	mężczyźni	1 386

* Dane w tabeli dotyczą wszystkich tegorocznych absolwentów.

Tabela 7. Zdający rozwiązujący zadania w arkuszach dostosowanych

Zdający rozwiązujący zadania w arkuszach dostosowanych	z autyzmem, w tym z zespołem Aspergera	1
	słabowidzący	8
	niewidomi	-
	słabosłyszący	5
	niesłyszący	-
	ogółem	14

3. Przebieg egzaminu

Tabela 8. Informacje dotyczące przebiegu egzaminu

Termin egzaminu		9 maja 2018 r.	
Czas trwania egzaminu		180 minut	
Liczba szkół		143	
Liczba zespołów egzaminatorów*		29	
Liczba egzaminatorów*		616	
Liczba obserwatorów ⁴ (§ 8 ust. 1)		1	
Liczba unieważnień ⁵	w przypadku:		
	art. 44zzv pkt 1	stwierdzenia niesamodzielnego rozwiązywania zadań przez zdającego	-
	art. 44zzv pkt 2	wniesienia lub korzystania przez zdającego w sali egzaminacyjnej z urządzenia telekomunikacyjnego	-
	art. 44zzv pkt 3	zakłócenia przez zdającego prawidłowego przebiegu egzaminu	-
	art. 44zzw ust. 1.	stwierdzenia podczas sprawdzania pracy niesamodzielnego rozwiązywania zadań przez zdającego	-
	art. 44zzy ust. 7	stwierdzenie naruszenia przepisów dotyczących przeprowadzenia egzaminu maturalnego	1
	art. 44zzy ust. 10	niemożność ustalenia wyniku (np. zaginięcie karty odpowiedzi)	-
Liczba wglądów ⁶ (art. 44zzz)		11	
Liczba prac, w których nie podjęto rozwiązania zadań		-	

* Dane dotyczą obu poziomów egzaminu (podstawowego i rozszerzonego) łącznie dla OKE w Łomży.

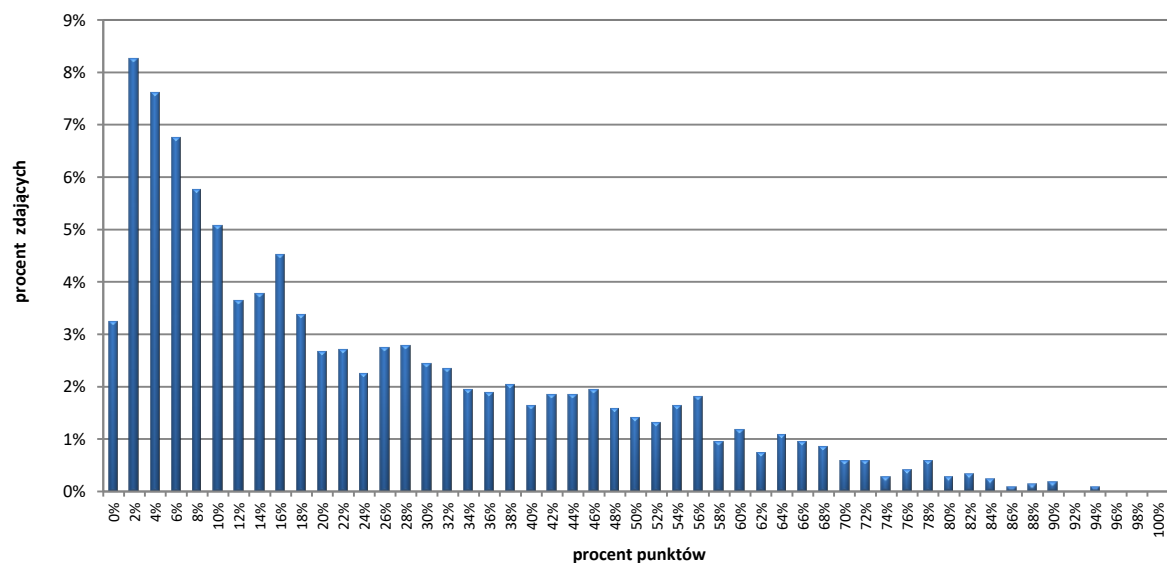
⁴Na podstawie rozporządzenia Ministra Edukacji Narodowej z dnia 21 grudnia 2016 r. w sprawie szczegółowych warunków i sposobu przeprowadzania egzaminu gimnazjalnego i egzaminu maturalnego (Dz.U. z 2016 r., poz. 2223).

⁵Na podstawie ustawy z dnia 7 września 1991 r. o systemie oświaty (tekst jedn. Dz.U. z 2018, poz. 1457).

⁶jw.

4. Podstawowe dane statystyczne

Wyniki zdających



Wykres 3. Rozkład wyników zdających

Tabela 9. Wyniki zdających – parametry statystyczne *

Zdający	Liczba zdających	Minimum (%)	Maksimum (%)	Mediana (%)	Modalna (%)	Średnia (%)	Odchylenie standardowe (%)
ogółem	2 226	0	94	18	2	24	21
w tym:							
z liceów ogólnokształcących	1 449	0	94	30	16	32	21
z techników	777	0	66	6	2	10	11

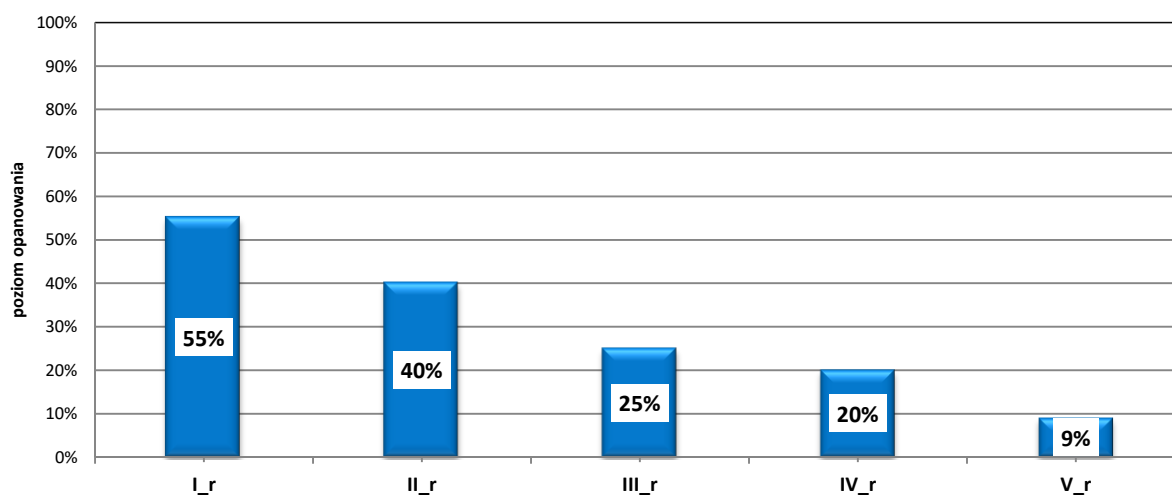
* Dane dotyczą tegorocznych absolwentów, którzy przystąpili do wszystkich egzaminów obowiązkowych.

Poziom wykonania zadań

Tabela 10. Poziom wykonania zadań

Numer zadania w arkuszu	Wymaganie ogólne	Wymaganie szczegółowe	Poziom wykonania zadania (%)
1.	II. Wykorzystanie i interpretowanie reprezentacji.	1. Liczby rzeczywiste. Zdający oblicza potęgi o wykładnikach wymiernych i stosuje prawa działań na potęgach o wykładnikach wymiernych (1.4).	68
2.	I. Wykorzystanie i tworzenie informacji.	1. Liczby rzeczywiste. Zdający wykorzystuje pojęcie wartości bezwzględnej i jej interpretację geometryczną (R1.1). ALBO 3. Równania i nierówności. Zdający rozwiązuje równania i nierówności z wartością bezwzględną (R3.9).	55
3.	II. Wykorzystanie i interpretowanie reprezentacji.	1. Liczby rzeczywiste. Zdający stosuje w obliczeniach wzór na logarytm potęgi oraz wzór na zamianę podstawy logarytmu (R1.2).	74
4.	II. Wykorzystanie i interpretowanie reprezentacji.	11. Rachunek różniczkowy. Zdający oblicza granice funkcji (i granice jednostronne), korzystając z twierdzeń o działaniach na granicach i z własności funkcji ciągłych (R11.1).	42
5.	II. Wykorzystanie i interpretowanie reprezentacji.	11. Rachunek różniczkowy. Zdający oblicza granice funkcji (i granice jednostronne), korzystając z twierdzeń o działaniach na granicach i z własności funkcji ciągłych (R11.1). 4. Funkcje. Zdający odczytuje z wykresu własności funkcji (dziedzinę, zbiór wartości) (4.2).	15
6.	II. Wykorzystanie i interpretowanie reprezentacji.	11. Rachunek różniczkowy. Zdający korzysta z geometrycznej i fizycznej interpretacji pochodnej (R11.3).	35
7.	V. Rozumowanie i argumentacja.	7. Planimetria. Zdający stosuje twierdzenia charakteryzujące czworokąty wpisane w okrąg i czworokąty opisane na okręgu (R7.1).	17
8.	V. Rozumowanie i argumentacja.	2. Wyrażenia algebraiczne. Zdający rozkłada wielomian na czynniki, stosując wzory skróconego mnożenia lub wyłączając wspólny czynnik przed nawias (R2.3). SP2. Działania na liczbach naturalnych. Zdający rozpoznaje liczby naturalne podzielne przez 2, 3 (SP2.3).	2
9.	III. Modelowanie matematyczne.	10. Elementy statystyki opisowej. Teoria prawdopodobieństwa i kombinatoryka. Zdający wykorzystuje wzory na liczbę permutacji, kombinacji, wariacji i wariacji z powtórzeniami do zliczania obiektów w bardziej złożonych sytuacjach kombinatorycznych (R10.1). Zdający oblicza prawdopodobieństwa w prostych sytuacjach, stosując klasyczną definicję prawdopodobieństwa (10.3).	20
10.	IV. Użycie i tworzenie strategii.	9. Stereometria. Zdający rozpoznaje w walcach i w stożkach kąt między odcinkami oraz kąt między odcinkami i płaszczyznami (9.3). 3. Równania i nierówności. Zdający rozwiązuje równania kwadratowe z jedną niewiadomą (3.4).	44
11.	IV. Użycie i tworzenie strategii.	6. Trygonometria. Zdający stosuje wzory na sinus i cosinus sumy i różnicy kątów, sumę i różnicę sinusów i cosinusów kątów (R6.5). Zdający rozwiązuje równania i nierówności trygonometryczne (R6.6).	16

Numer zadania w arkuszu	Wymaganie ogólne	Wymaganie szczegółowe	Poziom wykonania zadania (%)
12.	III. Modelowanie matematyczne.	3. Równania i nierówności. Zdający stosuje wzory Viète'a (R3.1).	30
13.	III. Modelowanie matematyczne.	5. Ciągi. Zdający stosuje wzór na n-ty wyraz i na sumę n początkowych wyrazów ciągu geometrycznego (5.4).	46
14.	IV. Użycie i tworzenie strategii.	8. Geometria na płaszczyźnie kartezjańskiej. Zdający posługuje się równaniem okręgu $(x - a)^2 + (y - b)^2 = r^2$ oraz opisuje koła za pomocą nierówności, wyznacza współrzędne środka odcinka, wyznacza równanie prostej, która jest równoległa lub prostopadła do prostej danej w postaci kierunkowej i przechodzi przez dany punkt, oblicza współrzędne punktu przecięcia dwóch prostych, wyznacza punkty wspólne prostej i okręgu oraz oblicza odległość punktu od prostej (R8.5, 8.5, 8.3, 8.4, R8.6, R8.4).	6
15.	III. Modelowanie matematyczne.	7. Planimetria. Zdający znajduje związki miarowe w figurach płaskich z zastosowaniem twierdzenia sinusów i twierdzenia cosinusów. (R7.5). 11. Rachunek różniczkowy. Zdający stosuje pochodne do rozwiązywania zagadnień optymalizacyjnych (R11.6).	11



Wykres 4. Poziom wykonania zadań w obszarze wymagań ogólnych

Komentarz

NAJLEPIEJ OPANOWANE UMIEJĘTNOŚCI

Poziom podstawowy egzaminu

Poziom wykonania zadań z matury na poziomie podstawowym zawarty w Tabeli 5. na stronach 6.–8. pozwala stwierdzić, że maturzyści najlepiej opanowali umiejętności:

- stosowania w typowej sytuacji klasycznej definicji prawdopodobieństwa do obliczania prawdopodobieństwa zdarzeń;
- wykonywania obliczeń procentowych;
- stosowania wzoru na n -ty wyraz ciągu arytmetycznego;
- badania równoległości prostych na podstawie ich równań kierunkowych;
- badania własności funkcji kwadratowych.

Najłatwiejszym zadaniem w arkuszu (poziom wykonania – **89%**) okazało się zadanie 25., badające umiejętność obliczenia prawdopodobieństwa zdarzenia z wykorzystaniem klasycznej definicji prawdopodobieństwa w nieskomplikowanej sytuacji.

Zdający w zdecydowanej większości nie mieli problemu z ustaleniem wszystkich możliwych zdarzeń elementarnych w doświadczeniu, jak i z wyznaczeniem liczby zdarzeń elementarnych sprzyjających rozważanemu rezultatowi.

Niewiele niższy wynik maturzyści osiągnęli w zadaniu 4. (poziom wykonania – **86%**), w którym należało obliczyć cenę roweru przed obniżką przy wskazanej procentowej wielkości tej obniżki oraz cenie po obniżce.

Zastosowanie obliczeń procentowych na poziomie elementarnym nie sprawiło trudności dużej części absolwentów szkół kończących się maturą.

Podobnie wysoki poziom wykonania zadania (**86%**) odnotowano w zadaniu 12., w którym maturzyści obliczali piąty wyraz ciągu arytmetycznego, gdy podano sumę czwartego, piątego i szóstego wyrazu tego ciągu.

Większość zdających poprawnie stosowała wzór na n -ty wyraz ciągu arytmetycznego lub podstawową własność ciągu arytmetycznego, która zresztą jest ukryta w nazwie ciągu (dla każdego trzech wyrazów ciągu arytmetycznego wyraz środkowy jest średnią arytmetyczną obu sąsiednich wyrazów).

Z kolei zadanie 19. badało umiejętność dobrania wartości współczynnika m , występującego w równaniach dwóch prostych, tak aby dwie proste określone równaniami kierunkowymi były prostymi równoległymi. Należało w tym celu rozwiązać równanie liniowe z jedną niewiadomą. **80%** maturzystów rozwiązało to zadanie bezbłędnie, wykazując się znajomością warunku równoległości prostych.

Nietrudno zauważyć, że maturzyści na poziomie podstawowym najlepiej opanowali umiejętności stosowania pojęć oraz stosowania elementarnych własności tych pojęć w sytuacjach typowych. Zauważmy, że wymienione wyżej zadania, które zostały bezbłędnie rozwiązane przez 80% i więcej zdających, są zadaniami jedno lub dwuczynnościowymi. Zadania te nie mają szerszego kontekstu, ich rozwiązanie nie wymaga wykonania dodatkowych czynności, i, co może najważniejsze, umiejętności sprawdzane tymi zadaniami zostały precyzyjnie opisane i dotyczyły typowych sytuacji. Do rozwiązania zadań wystarczyło znać podstawowe pojęcia matematyczne i najważniejsze własności rozważanych obiektów, zrozumieć nieskomplikowany tekst matematyczny, zastosować właściwy algorytm i wykonać elementarne rachunki.

Poziom rozszerzony egzaminu

Spśród zadań występujących w zestawie egzaminu maturalnego z matematyki na poziomie rozszerzonym dla tegorocznych maturzystów najłatwiejszymi były te, przy rozwiązywaniu których należało wykorzystać popularne wzory lub zastosować konkretne twierdzenia w typowych kontekstach.

Najłatwiejsze dla zdających były zadania zamknięte, np. zadanie 3. (poziom wykonania zadania **74%**). Zadanie to wymagało zastosowania wzoru na logarytm potęgi oraz na zamianę podstawy logarytmu. Korzystanie z własności logarytmów nie przysparza trudności zdecydowanej większości zdających.

Z kolei zadanie 1., przy rozwiązaniu którego należało wykazać się umiejętnościami wykorzystania praw działań na potęgach o wykładnikach wymiernych rozwiązało **68%** zdających.

Rezultaty osiągnięte przez zdających w dwóch powyższych zadaniach wskazują na to, że większość zdających opanowała umiejętności wykonywania obliczeń na potęgach o wykładnikach wymiernych oraz wykorzystania praw działań na logarytmach w zakresie określonym w podstawie programowej.

UMIEJĘTNOŚCI SPRAWIAJĄCE NAJWIĘKSZE TRUDNOŚCI

Kolejny raz na **poziomie podstawowym** dało się zaobserwować, że największe trudności sprawiają maturzystom rozwiązania zadań polegających na udowodnieniu twierdzenia. W maju 2018 roku trudne dla maturzystów okazało się zadania 28. i 29.

W zadaniu 28. zdający osiągnęli poziom wykonania **18%**, w zadaniu 29. zaś – **17%**. Do niskich wyników przyczyniły się w sposób bardzo istotny opuszczenia obu zadań. Część maturzystów na polecenie „wykaż, że” zareagowała niepodjęciem jakiegokolwiek próby zapisu rozwiązania. Oba te zadania były dla zdających trudne, ponieważ wymagały przeprowadzenia i zapisania rozumowania.

Należy podkreślić, że na poziomie podstawowym niskim poziomem wykonania (**25%**) charakteryzuje się także zadanie 32., w którym maturzyści mieli okazję zaprezentować umiejętność zastosowania strategii wynikającej wprost z treści zadania.

W odróżnieniu jednak od dwóch zadań na dowodzenie, to nie opuszczenia zadania stanowiły ważną przyczynę niskiego wyniku. W tym przypadku rozwiązania maturzystów ujawniały brak całościowej koncepcji rozwiązania zadania lub też błędy w interpretacji treści tego zadania.

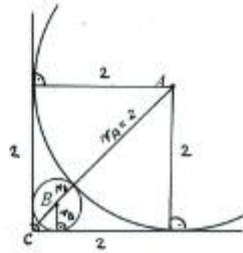
Przeanalizujmy zatem błędy, jakie wystąpiły w trzech najtrudniejszych zadaniach z tegorocznego egzaminu maturalnego na poziomie podstawowym. Najtrudniejsze z nich to zadanie 29., które wymagało od maturzysty uzasadnienia nierówności dla promienia okręgu stycznego do ramion kąta prostego oraz stycznego zewnątrz do drugiego okręgu.

Aby uzasadnić, że promień mniejszego z rozważanych okręgów (o środku w punkcie B) jest mniejszy od $\sqrt{2}-1$, można było obliczyć długość odcinka łączącego wierzchołek kąta prostego z punktem styczności obu okręgów, a następnie zauważyć, że średnica okręgu o środku B jest krótsza od tego odcinka.

Inny sposób polegał na ułożeniu równania z jedną niewiadomą, którą był promień okręgu o środku w punkcie B , rozwiązaniu tego równania i uzasadnieniu, że obliczony promień spełnia podaną nierówność.

Poniżej zamieszczamy dwa poprawne rozwiązania tego zadania, wykorzystujące oba omówione sposoby (przykład 1. i przykład 2.)

Przykład 1.



Uzasadnij, że promień okręgu o środku B jest mniejszy od $\sqrt{2}-1$.

Teza: $r_B < \sqrt{2}-1$

Dowód:

$$|AC| = 2\sqrt{2} \text{ (przekątna kwadratu o boku 2)}$$

$$|AC| > r_A + 2r_B \text{ (z założeń)}$$

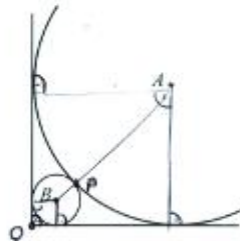
$$2\sqrt{2} > 2 + 2r_B \quad /:2$$

$$\sqrt{2} > 1 + r_B$$

$$r_B < \sqrt{2} - 1$$

Przykład 2.

założenie:
 $|AP|=2$

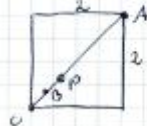


Uzasadnij, że promień okręgu o środku B jest mniejszy od $\sqrt{2}-1$.

teza: $|BP| < \sqrt{2}-1 \rightarrow |BP| - \sqrt{2} + 1 < 0$

dowód:

OA - przekątna kwadratu o boku 2 (promień dużego okręgu)



$$|OA| = 2\sqrt{2}$$

$$|OA| = |OB| + |BP| + |PA|$$

$$|BP| = |OA| - |OB| - |PA|$$

$$|BP| = 2\sqrt{2} - 2 - |OB|$$

$|OB|$ - przekątna kwadratu o promieniu $|BP|$



$$|BP| \cdot \sqrt{2} = |OB|$$

$$|BP| = 2\sqrt{2} - 2 - |BP| \sqrt{2} \quad /+ |BP| \sqrt{2}$$

$$|BP| + \sqrt{2} |BP| = 2\sqrt{2} - 2$$

$$|BP| \cdot (1 + \sqrt{2}) = 2\sqrt{2} - 2 \quad / (1 + \sqrt{2}) \quad (1 + \sqrt{2} \neq 0)$$

$$|BP| = \frac{2\sqrt{2} - 2}{\sqrt{2} + 1} = \frac{2(\sqrt{2} - 1)}{\sqrt{2} + 1} = 2(2 + 1 - 2\sqrt{2}) = 2(3 - 2\sqrt{2}) = 6 - 4\sqrt{2}$$

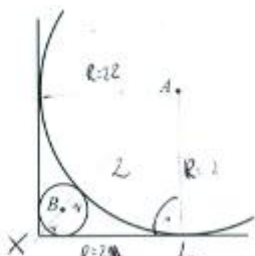
$$|BP| - \sqrt{2} + 1 = 6 - 4\sqrt{2} - \sqrt{2} + 1 = 7 - 5\sqrt{2} \approx -0,0711 < 0 \text{ udł}$$

$$(7 < 5\sqrt{2})$$

Wielu maturzystów nie podjęło nawet próby rozwiązania tego zadania. Część zdających, którzy podjęli rozwiązanie, popełniła błąd polegający na przyjęciu założenia, że odcinek łączący wierzchołek kąta prostego z punktem styczności obu okręgów jest średnicą mniejszego okręgu.

Poniżej przedstawiamy przykład takiego niepoprawnego rozwiązania, w którym zdający oprócz wspomnianego błędu z przyjęciem niewłaściwej długości odcinka łączącego wierzchołek kąta prostego z punktem styczności obu okręgów popełnił jeszcze błąd rachunkowy przy odejmowaniu liczby wymiernej od niewymiernej (przykład 3.).

Przykład 3.



Uzasadnij, że promień okręgu o środku B jest mniejszy od $\sqrt{2}-1$.

2. myślnie $R = 2$

$$AX = R + 2r = 2 + 2r$$

2.4. Pitagorasa: $|AL|^2 + |XL|^2 = |AX|^2$

$$2^2 + 2^2 = AX^2 = 8$$

$$AX = \sqrt{8} = 2\sqrt{2}$$

$$AX = 2 + 2r = 2\sqrt{2}$$

$$2r = \sqrt{2}$$

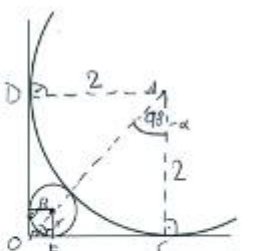
$$r = \frac{\sqrt{2}}{2}$$

$$r = \frac{\sqrt{2}}{2} < \sqrt{2} - 1$$

cmo

Część zdających przyjęła niepoprawną metodę uzasadnienia, która zawiera bezrefleksyjne stosowanie przybliżeń dziesiętnych i w efekcie nie pozwala na poprawne rozumowanie. Z taką sytuacją mamy do czynienia w przykładzie 4.

Przykład 4.



Uzasadnij, że promień okręgu o środku B jest mniejszy od $\sqrt{2}-1$.

$|OA| = 2\sqrt{2}$, ponieważ $\triangle OCA$ jest prostokątny, równoramienny,

$|OC| = |CA|$

$|OB| = r\sqrt{2}$, ponieważ $\triangle OEB$ jest prostokątny, równoramienny

$$r\sqrt{2} = 2\sqrt{2} - (2+r)$$

$|\angle AOC| = |\angle BOE| = \alpha$
 $|\angle OAC| = |\angle OBE| = 90^\circ - \alpha$
 Stąd otrzymujemy, że (k.k.)
 $\triangle OCA \sim \triangle DEB$

Konstruując z podobieństwa tych trójkątów zapisujemy
 $\frac{r}{r} = \frac{2\sqrt{2}}{2\sqrt{2} - (2+r)}$
 $2(2\sqrt{2} - (2+r)) = 2r\sqrt{2} \quad | :2$
 $2\sqrt{2} - 2 - r = r\sqrt{2} + r$
 $2\sqrt{2} - 2 = r\sqrt{2} + r$
 $2\sqrt{2} - 2 = r(\sqrt{2} + 1)$
 $r = \frac{2(\sqrt{2} - 1)}{\sqrt{2} + 1} = \frac{2(\sqrt{2} - 1)(\sqrt{2} + 1)}{(\sqrt{2} + 1)^2} =$
 $= \frac{2(2 - 1)}{3 + 2\sqrt{2}} = \frac{2}{3 + 2\sqrt{2}} \approx 0,34$

$\sqrt{2} - 1 \approx 0,41$
 $0,34 < 0,41$
 Stąd wynika, że promień okręgu o środku w punkcie O jest mniejszy od $\sqrt{2} - 1$, co kończy dowód.

Zdający zapisał i rozwiązał poprawnie równanie z jedną niewiadomą i otrzymał promień mniejszego okręgu

$$r = \frac{2}{3 + 2\sqrt{2}}.$$

Następnie przybliżył z niedomiarem zarówno liczbę $\sqrt{2} - 1$, zapisując, że $\sqrt{2} - 1 \approx 0,41$, jak również liczbę $\frac{2}{3 + 2\sqrt{2}}$, zapisując, że $\frac{2}{3 + 2\sqrt{2}} \approx 0,34$. Jasne jest, że pierwsze z tych przybliżeń pozwala wnioskować o prawdziwości nierówności. Natomiast wybranie drugiego z tych przybliżeń prowadzi do nierówności

$$0,34 < \frac{2}{3 + 2\sqrt{2}} < 0,41 < \sqrt{2} - 1$$

Ta nierówność nie dostarcza argumentu do uzasadnienia tezy.

Zdający powinien przyjąć inną taktykę przy stosowaniu przybliżeń. Po pierwsze, należało wziąć przybliżenie liczby $\frac{2}{3 + 2\sqrt{2}}$ z nadmiarem, na przykład 0,35. Wtedy nierówność przyjęłaby postać

$$\frac{2}{3 + 2\sqrt{2}} < 0,35 < 0,41 < \sqrt{2} - 1,$$

a z takiej nierówności teza twierdzenia byłaby oczywistym wnioskiem.

Po drugie, zdający mógł rozwiązać nieco inaczej równanie

$$2\sqrt{2} - 2 = r(\sqrt{2} + 1)$$

i w ten sposób mógł uniknąć kłopotów związanych z przybliżeniami. Wystarczyło tylko pomnożyć obie strony tego równania przez dodatnią liczbę $\sqrt{2} - 1$.

Otrzymujemy wtedy równanie

$$2(\sqrt{2} - 1)^2 = r, \text{ czyli równanie } 2(3 - 2\sqrt{2}) = r.$$

Do zakończenia dowodu wystarczy pokazać wówczas, że

$$6 - 4\sqrt{2} < \sqrt{2} - 1, \text{ czyli, że } 7 < 5\sqrt{2}.$$

Ostatnia nierówność jest prawdziwa, gdyż jest równoważna oczywistej nierówności $49 < 50$.

W schemacie oceniania rozwiązań tego zadania, opublikowanym na stronach internetowych CKE i OKE, zamieszczono II sposób rozwiązania tego zadania (strony 10. i 11. zasad oceniania) oraz

uwagę nr 1 do tego schematu punktowania zadania, które powinny dodatkowo uzmysłwić konieczność rzetelnej analizy postępowania w przypadku stosowania przybliżeń dziesiętnych do szacowania wartości wyrażeń.

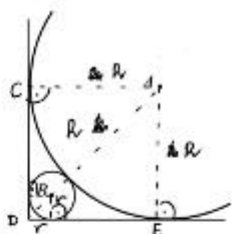
Podkreślić należy, że w zadaniach, w których należy przeprowadzić uzasadnienie tezy, maksymalną liczbę punktów można otrzymać tylko za rozwiązanie, zawierające pełne uzasadnienie. Oznacza to w szczególności, że w zadaniu nr 29 dwa punkty za rozwiązanie były przyznawane jedynie zdającym, którzy przedstawili w pełni poprawne rozumowanie wykazywanej prawidłowości.

Część zdających przedstawiła niepełne rozwiązanie zadania, najczęściej przerywając rozumowanie na etapie przekształcania nierówności. Takie rozwiązanie nie pozwalało na przyznanie zdającym maksymalnej liczby punktów. W szczególności do uznania uzasadnienia za w pełni poprawne nie wystarczyło obliczenie promienia mniejszego okręgu i zapisanie nierówności

$$6 - 4\sqrt{2} < \sqrt{2} - 1,$$

jak zrobił to zdający w poniższym przykładzie 5.

Przykład 5.



Uzasadnij, że promień okręgu o środku B jest mniejszy od $\sqrt{2} - 1$.

~~$r = R$~~ $r = ? \quad R = 2$

promień okręgu o środku A tworzą wraz z ramionami danego kąta i prostym bokiem kwadrat o boku 2. Przekątną tego kwadratu jest promień okręgu o środku A i promień okręgu o środku B, który również tworzy kwadrat z danym kątem o boku r.

$|DA| = 2\sqrt{2} \quad 2\sqrt{2} = 2\sqrt{2}$

~~$|DA| = r\sqrt{2} + r + R$~~

~~$2\sqrt{2} = r + r\sqrt{2} + 2$~~

~~$2\sqrt{2} - 2 = r + r\sqrt{2}$~~

~~$2(2 - 1) = r(1 + \sqrt{2})$~~

~~$\frac{2(\sqrt{2} - 1)}{\sqrt{2} + 1} = r$~~

~~$\frac{2(\sqrt{2} - 1)(\sqrt{2} - 1)}{(\sqrt{2} + 1)(\sqrt{2} - 1)} = r$~~

~~$\frac{2(\sqrt{2} - 1)^2}{2 - 1} = r$~~

~~$\frac{2(\sqrt{2} - 1)^2}{(\sqrt{2} + 1)(\sqrt{2} - 1)} = r$~~

~~$\frac{2(2 - 2\sqrt{2} + 1)}{1} = r$~~

$2(\sqrt{2} - 1) = r(\sqrt{2} + 1)$

$\frac{2(\sqrt{2} - 1)}{\sqrt{2} + 1} = r$

$6 - 4\sqrt{2} = r$

$6 - 4\sqrt{2} < \sqrt{2} - 1$

C.K.D.

Za takie rozwiązanie można było otrzymać tylko 1 punkt.

Zadanie 28. było kolejnym, które sprawiło tegorocznym maturzystom najwięcej kłopotów. Poziom wykonania tego zadania (18%) był tylko o jeden punkt procentowy wyższy niż w przypadku omówionego powyżej zadania 29. Maturzyści zmierzli się w tym zadaniu z dowodem nierówności

$$\frac{a+b}{2ab} \geq \frac{2}{a+b},$$

której prawdziwość należało uzasadnić dla dowolnych liczb dodatnich a, b .

Najczęściej stosowanym sposobem dowodzenia było równoważne przekształcanie tezy twierdzenia, mimo że wielu maturzystów tego w swoich rozwiązaniach nie zapisywało. Poniżej (przykład 6.) poprawne rozwiązanie zdającego, który swoje uzasadnienie formułuje nadzwyczaj świadomie.

Przykład 6.

Założenia: $a, b > 0$

Teza: $\frac{1}{2a} + \frac{1}{2b} \geq \frac{2}{a+b}$

Dowód: Przekształcam równoważnie tezę:

$$\frac{1}{2a} + \frac{1}{2b} \geq \frac{2}{a+b} \quad (\text{można, bo } a, b > 0, \text{ więc } ab > 0)$$

$$\frac{ab + ab}{2a \cdot 2b} \geq \frac{2ab}{a+b}$$

$$\frac{b+a}{2} \geq \frac{2ab}{a+b} \quad (\text{można, bo } a, b > 0, \text{ więc } a+b > 0)$$

$$\frac{(a+b)^2}{2} \geq 2ab$$

$$\frac{a^2 + 2ab + b^2}{2} - \frac{4ab}{2} \geq 0$$

$$\frac{a^2 + b^2 - 2ab}{2} \geq 0$$

$$\frac{(a-b)^2}{2} \geq 0$$

Kwadrat liczby rzeczywistej jest zawsze nieujemny, a liczba nieujemna podzielona przez liczbę dodatnią zawsze daje wynik nieujemny.

□

Analizując rozwiązania błędne, zaprezentowane przez maturzystów, można było dostrzec takie, w których błąd powstawał już na etapie dodawania ułamków (jak w przykładzie 7.). Powodowało to na ogół istotne uproszczenie problemu.

Przykład 7.

$$\frac{1}{2a} + \frac{1}{2b} \geq \frac{2}{a+b}$$

~~niepoprawnie~~
niepoprawnie

$$\frac{2b + 2a}{2a \cdot 2b} + \frac{2a}{2a \cdot 2b} \geq \frac{2}{a+b}$$

$$\frac{2a + 2b}{2ab} \geq \frac{2}{a+b}$$

$a, b \neq 0$
 $a+b \neq 0$

$$2(a+b) \cdot (a+b) \geq 4ab$$

$$2(a+b)^2 \geq 4ab$$

$$2(a^2 + 2ab + b^2) \geq 4ab$$

$$2a^2 + 4ab + 2b^2 \geq 4ab$$

$$2a^2 + 2b^2 \geq 0$$

Suma potęganych liczb zawsze jest większa od 0

Błąd popełniony przez zdającego w trzecim wierszu rozwiązania doprowadził do sytuacji, w której zrealizował on dowód omijający konieczność sprowadzenia lewej strony nierówności do kwadratu różnicy dwóch wyrażeń, co było istotą dowodu wyjściowego twierdzenia.

Tymczasem zdający zamieszczali w arkuszach egzaminacyjnych takie rozwiązania, w których rozumowanie urywa się po dwóch, trzech przekształceniach tezy, jak w poniższym przykładzie 8.

Przykład 8.

Zadanie 28. (0-2)
 Udowodnij, że dla dowolnych liczb dodatnich a, b prawdziwa jest nierówność

$$\frac{1}{2a} + \frac{1}{2b} \geq \frac{2}{a+b}$$

$$\frac{1}{2a} + \frac{1}{2b} \geq \frac{2}{a+b} \quad | :2$$

$$\frac{1}{4a} + \frac{1}{4b} \geq \frac{1}{a+b}$$

$$\frac{4a+4b}{4a \cdot 4b} \geq \frac{1}{a+b}$$

$$\frac{a+b}{4ab} \geq \frac{1}{a+b}$$

dla liczb dodatnich ta nierówność jest zawsze prawdziwa

Wnioskowanie o słuszności tezy z nierówności, której prawdziwość wcale nie jest bardziej oczywista niż poprawność wyjściowej nierówności nie może przynieść satysfakcjonującego wyniku na egzaminie.

W poniższym przykładzie 9. można zauważyć, oprócz zapisania nierówności w postaci niewygodnej do wnioskowania, jeszcze niewłaściwą czynność, którą wielu zdających wykonywało bezrefleksyjnie: sprawdzanie poprawności nierówności jedynie dla wybranych wartości. Takie próby rozwiązania są o tyle zaskakujące, że co roku w schematach punktowania zamieszczanych na stronach internetowych CKE i OKE zamieszczana jest uwaga o zerowaniu rozwiązań, w których zdający sprawdza prawdziwość tezy jedynie dla konkretnych wartości.

Niestety, na egzaminie pojawiło się wiele prac, w których takie sprawdzenie prawidłowości dla wybranych pojedynczych liczb było jedyną aktywnością zdającego.

Przykład 9.

$$\frac{1}{2a} + \frac{1}{2b} \geq \frac{2}{a+b}$$

założymy, że:
 $a=2 \quad b=4$

$$\frac{1}{4} + \frac{1}{8} \geq \frac{2}{6}$$

$$\frac{2}{8} + \frac{1}{8} \geq \frac{2}{6}$$

$$\frac{3}{8} \geq \frac{2}{6}$$

$$\frac{18}{48} \geq \frac{16}{48}$$

$$\frac{1}{2a} + \frac{1}{2b} \geq \frac{2}{a+b}$$

$$\frac{2b}{2a \cdot 2b} + \frac{2a}{2a \cdot 2b} \geq \frac{2}{a+b}$$

$$\frac{2b+2a}{2a \cdot 2b} \geq \frac{2}{a+b}$$

$$\frac{a+b}{ab} \geq \frac{2}{a+b}$$

$$\frac{a+b}{ab} \cdot \frac{a+b}{1} \geq \frac{2}{1}$$
~~$$\frac{a+b}{ab} \cdot \frac{a+b}{1} \geq \frac{2}{1}$$~~

$$\frac{a^2+ab+ba+b^2}{ab} \geq 2$$

$$\frac{a^2+b^2+2ab}{ab} \geq 2$$

$$\frac{(a+b)^2}{ab} \geq 2$$

Strona 16 z 26

MMA IP

Zdający potrafili też, po przeprowadzeniu bezbłędnych przekształceń nierówności do postaci, z której można w łatwy sposób wnioskować o prawdziwości tezy, opatrzyć rozwiązanie niewłaściwym komentarzem lub niepoprawnym wnioskiem. Poniżej takie właśnie rozwiązanie (przykład 10.)

Przykład 10.

Zadanie

$$a, b > 0$$

Teza

$$\frac{1}{2a} + \frac{1}{2b} \geq \frac{2}{a+b}$$

D-8

$$\frac{1}{2a} + \frac{1}{2b} \geq \frac{2}{a+b} \quad | \cdot (a+b)$$

$$\frac{a+b}{2a} + \frac{a+b}{2b} \geq 2 \quad | \cdot (2a \cdot 2b)$$

$$2b(a+b) + 2a(a+b) \geq 2 \cdot 2a \cdot 2b$$

$$2ab + 2b^2 + 2ab + 2a^2 \geq 4ab \quad | - 2ab$$

$$b^2 + 2ab + a^2 \geq 4ab \quad | - 2ab$$

$$a^2 + b^2 \geq 2ab \quad | - 2ab$$

$$a^2 - 2ab + b^2 \geq 0$$

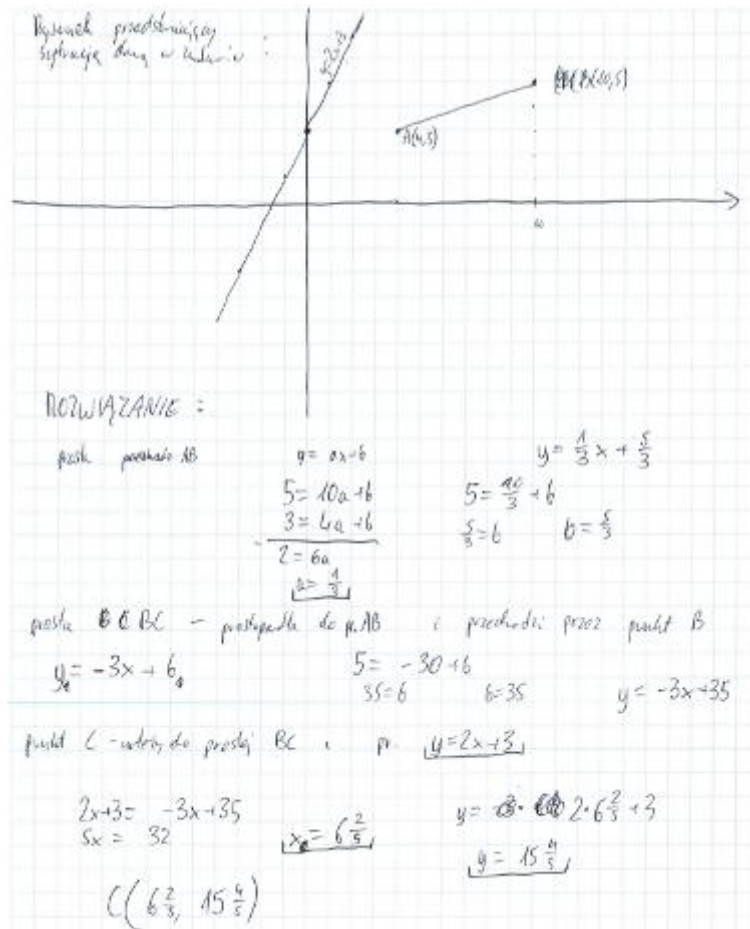
$$(a-b)^2 \geq 0$$

a kwadrat dowolnej liczby jest dowolnie zawsze
nie.

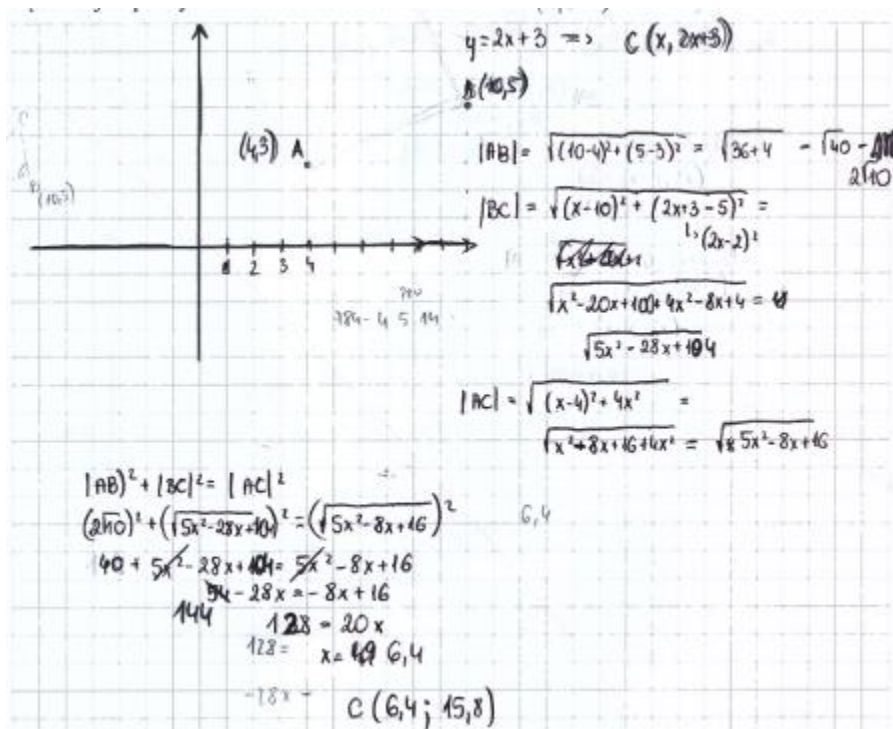
Po ciągu równoważnych przekształceń i doprowadzeniu nierówności do postaci, z której teza jest natychmiastowym wnioskiem zdający zapisuje stwierdzenie niemające pokrycia w rzeczywistości matematycznej.

Oprócz dowodów w arkuszu egzaminacyjnym na poziomie podstawowym z tegorocznej majowej matury jeszcze jedno zadanie stanowiło poważne wyzwanie dla wielu zdających. To zadanie 32., ze stosunkowo niskim poziomem wykonania (25%). Poprawne rozwiązanie tego zadania nie wymagało ani wielu obliczeń i dawało się zapisać krótko sposobem. Świadczy o tym rozwiązanie z przykładu 11.

Przykład 11.



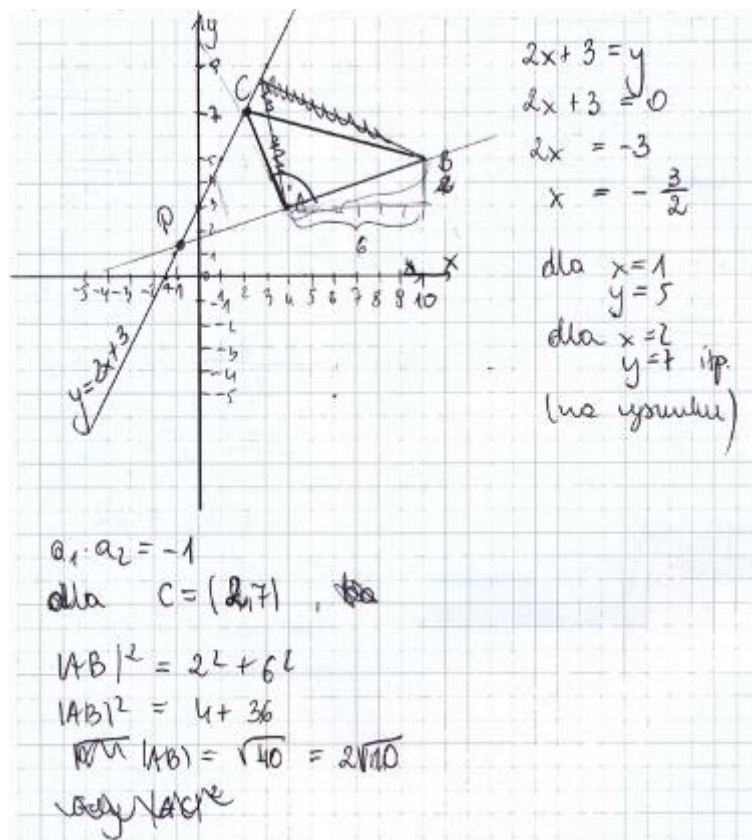
Równie szybko do celu prowadziło rozwiązanie z użyciem twierdzenia Pitagorasa (przykład 12.).



Gdzie zatem należy szukać źródeł niskiego wyniku w zadaniu, które nie należało do zadań szczególnie opuszczanych, jak każdy z dowodów w arkuszu, a strategia rozwiązania zadania dość jasno wynikała z jego treści. Oto możliwe odpowiedzi.

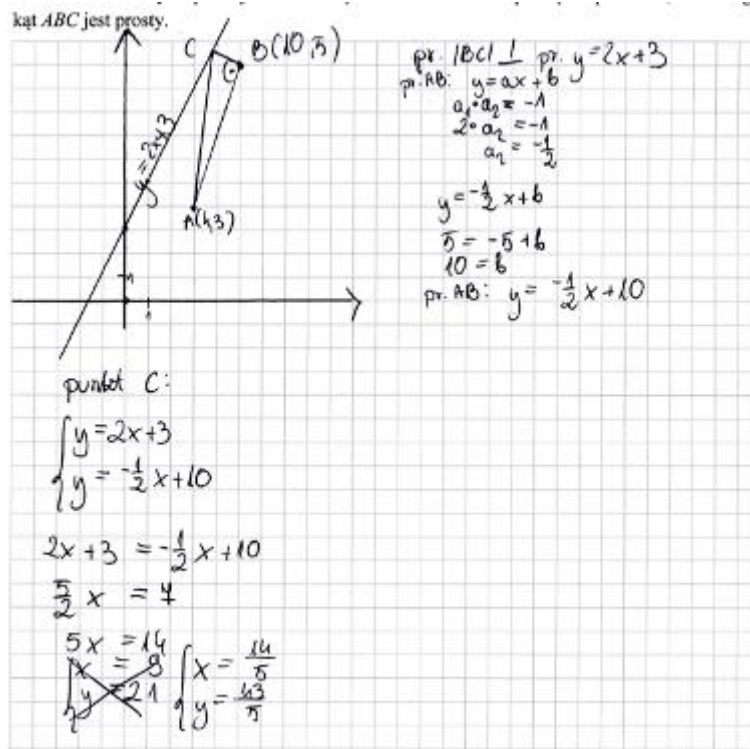
Część zdających, sporządzała tylko ilustrację graficzną do zadania – rysowali oni układ współrzędnych, zaznaczali punkty A i B, czasem też prostą o równaniu $y = 2x + 3$. Inspiracją do takiego działania jest najczęściej przekonanie o możliwości uzyskania przy ocenie rozwiązania pojedynczego punktu za sam rysunek. Tymczasem w treści zadania nie wystąpiło polecenie „sporządź rysunek”. Zrobienie ilustracji zawierającej jedynie treść zadania w formie graficznej nie stanowi na tyle istotnego postępu w zadaniu, by przybliżyć znacząco rozwiązanie. Inną grupę zdających stanowili ci, którzy po przeczytaniu treści zadania, nie rozpoznawali położenia kąta prostego w trójkącie ABC. Stąd na rysunkach prosta prostopadła do prostej AB czasem przechodziła przez punkt A (jak w przykładzie 12.).

Przykład 12.



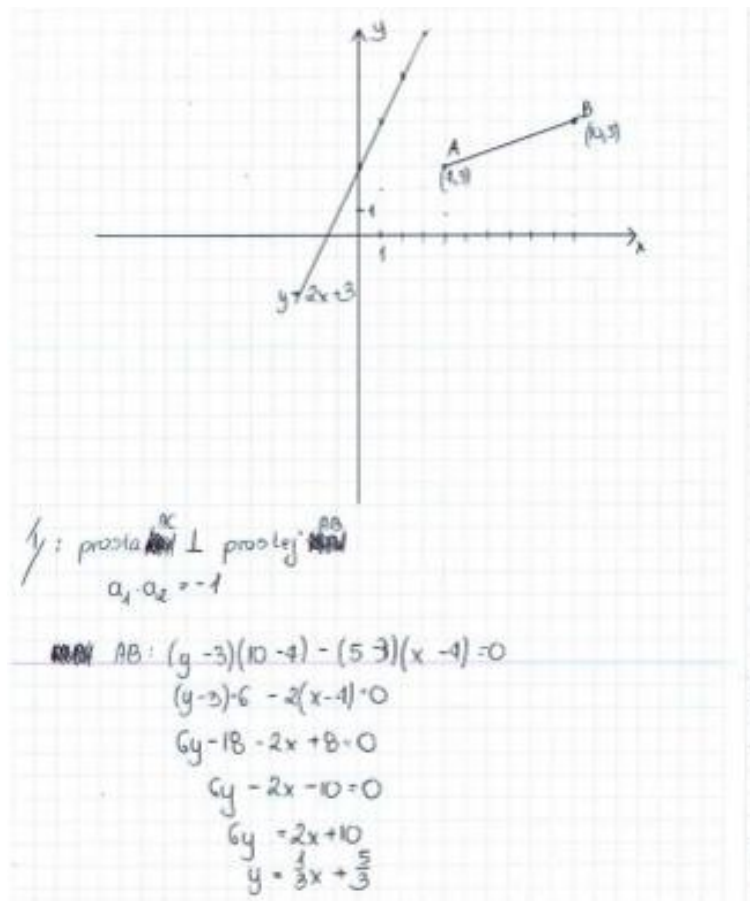
Zdarzało się też (jak w przykładzie 13.), że zdający prowadzili prostą prostopadłą do prostej o równaniu $y = 2x + 3$. Jeśli jeszcze towarzyszyła temu zamiana miejscami współrzędnych punktu B, to ilustracja graficzna takiej sytuacji była całkowicie sugestywna dla zdających. Było to jednak rozwiązanie odległe od właściwego.

Przykład 13.



Jeszcze inną grupę stanowili zdający, którzy prowadzili proste prostopadłe do prostej AB , przechodzące przez punkty A oraz B , otrzymując dwa możliwe położenia punktu C (przykład 14.)

Przykład 14.



$a_1 \cdot a_2 = -1$
 $\frac{1}{3} \cdot a_2 = -1$
 $a_2 = -3$
 $AC: -3x + b = y$
 $3 = -12 + b$
 $b = 15$
 $AC: -3x + 15 = y$
 $C: 2x + 3 = -3x + 15$
 $5x = 12$
 $x = \frac{12}{5}$
 $y = \frac{24}{5} + 3/5$
 $5y = 24 + 15$
 $5y = 39$
 $y = \frac{39}{5}$
 $C\left(\frac{12}{5}, \frac{39}{5}\right)$
 // prosta BC \perp AB
 $a_1 \cdot a_3 = -1$
 $a_3 = -3$
 $BC: -3x + b = y$
 $10 = -15 + b$
 $b = 25$
 $BC: -3x + 25 = y$
 $C_1: -3x + 25 = 2x + 3$
 $22 = 5x$
 $x = \frac{22}{5}$
 $y = \frac{44}{5} + 3/5$
 $5y = 44 + 15$
 $y = \frac{59}{5}$
 $C_1\left(\frac{22}{5}, \frac{59}{5}\right)$
 Odpowiedź: $C\left(\frac{12}{5}, \frac{39}{5}\right)$ lub $C\left(\frac{22}{5}, \frac{59}{5}\right)$

Takie rozwiązanie świadczy o braku zrozumienia treści zadania. Ze wszystkich przedstawionych błędnych rozwiązań wynika, że dla wielu maturzystów prawdziwym problemem jest brak zrozumienia sformułowania „kąt ABC jest prosty”, a przecież jest to umiejętność kształcona już od szkoły podstawowej.

Na **poziomie rozszerzonym** najwięcej trudności tegoroczni maturzyści mieli z rozwiązaniem zadania 8., o czym świadczy niski poziom wykonania tego zadania – **2%**. Zadanie to sprawdzało umiejętności z obszaru *Rozumowanie i argumentacja*, a wymagało przeprowadzenia dowodu algebraicznego dotyczącego podzielności liczb.

W zależności od przyjętej strategii rozwiązania, zdający przekształcali wyrażenie opisujące podaną w treści zadania liczbę do różnych postaci. Zdecydowana większość maturzystów, którzy rozwiązali to zadanie wyłączając wspólny czynnik przed nawias zapisywała liczbę $k^3m - km^3$ w postaci $km(k+m)(k-m)$, a następnie uzasadniała podzielność tego iloczynu przez 6 poprzez analizę podzielności przez 2 i przez 3 poszczególnych jego czynników.

Takie rozwiązanie przedstawia przykład 15.

Przykład 15.

$$km(k^2 - m^2) = (k - m)km(k + m)$$

1) liczby k i m są parzyste lub nieparzyste

- jeśli k jest parzysta, a m nie (i na odwrót) to ich iloczyn jest podzielny przez 2
- jeśli zarówno k i m są parzyste, to i suma i iloczyn jest podzielny przez 2
- jeśli zarówno k i m są nieparzyste to ich różnica jest podzielna przez 2

2) a) jeżeli k lub m są podzielne przez 3, to cały iloczyn również

b) jeżeli ani k , ani m nie są podzielne przez 3, to:

- ⌈ k dzieli się z resztą 1, a m dzieli się z resztą 2 (i vice versa) to km jest podzielne przez 3
- ⌋ k i m dzieli się z resztą 1 lub 2 (obie liczby jednocześnie) to ich różnica będzie podzielna przez 3.

∴ jeśli iloczyn $(k - m) \cdot km \cdot (k + m)$ jest podzielny jednocześnie przez 2 i 3, to jest też podzielny przez 6

Część zdających przekształcała liczbę $k^3m - km^3$ do postaci $km(k - 1)(k + 1) - km(m - 1)(m + 1)$, i dostrzegając fakt, że $k(k - 1)(k + 1)$ i $m(m - 1)(m + 1)$ są iloczynami trzech kolejnych liczb całkowitych, uzasadniała podzielność liczby $k^3m - km^3$ w oparciu o twierdzenie mówiące o tym, że wśród trzech kolejnych liczb całkowitych występuje co najmniej jedna podzielna przez 2 i dokładnie jedna podzielna przez 3.

Oto przykład poprawnego rozwiązania z wykorzystaniem takiej strategii.

Przykład 16.

$$k^3 m - km^3 = km(k^2 - m^2) =$$

$$= km(k^2 - 1 + 1 - m^2) =$$

$$= km(k^2 - 1) - km(m^2 - 1) =$$

$$= km(k-1)(k+1) - km(m-1)(m+1)$$

(1) $(k-1)k(k+1)$
 (2) $(m-1)m(m+1)$

} iloczyn trzech
 kolejnych liczb
 całkowitych.

Wśród trzech kolejnych liczb całkowitych
 zawsze jest co najmniej jedna podzielna
 przez 2 i oblatadnie jedna podzielna
 przez 3.

Zatem iloczyn (1) i (2) są podzielne
 przez 2 i przez 3, czyli przez 6.

Różnica liczb podzielnych przez 6
 jest też podzielna przez 6.

Duża grupa maturzystów nie podjęła próby rozwiązania tego zadania, a spośród tych, którzy próbowali wykazać tezę, wielu nie potrafiło poprawnie wykazać podzielności przez 2 i 3. Zdecydowanie łatwiejszym fragmentem rozwiązania dla zdających było wykazanie podzielności przez 2. Duża część maturzystów ten etap rozwiązania wykonywała poprawnie. Natomiast podzielność przez 3 zdający uzasadniali często na podstawie błędnych założeń, co widać w poniższych przykładach 17. i 18.

Przykład 17.

Zał: $k \in \mathbb{C}$ $m \in \mathbb{C}$

Teza: $6 \mid k^3 m - km^3$

$$k^3 m - km^3 = km(k^2 - m^2) = km(k-m)(k+m)$$

są 3 możliwości:

- jeśli k będzie nieparzyste a m parzyste to km będzie parzyste czyli $2 \mid km$
- $k-m$ i $k+m$ będą nieparzyste, a km $3 \mid k-m$
- jeśli k i m będą parzyste to km będzie parzysty czyli $2 \mid km$
- $k-m$ i $k+m$ będą parzyste $3 \mid k+m$
- jeśli k i m będą nieparzyste to km jest np. $3 \mid km$
- $k-m$ parzyste, $k+m$ parzyste

Słowo w każdej możliwości ~~kon~~ wyznaki dzielę się
 przez 2 i 3 to znaczy że te liczby jest podzielne
 przez 6.

c.n.w.

Przykład 18.

$k=4$ $56(16)+1$
 $m=8$

Zadanie 8. (0-3)
 Udowodnij, że dla każdej liczby całkowitej k i dla każdej liczby całkowitej m liczba $k^3m - km^3$ jest podzielna przez 6.

$k \in \mathbb{Z}$
 $m \in \mathbb{Z}$
 $k^3m - km^3 = km(k^2 - m^2) = km(k+m)(k-m)$

~~szereg~~
~~szereg~~
~~szereg~~

I ~~szereg~~
 k, m są liczbami parzystymi
 to km jest liczbą parzystą
 $k+m$
 $k-m$
 Liczby trzech liczb jest podzielny przez 3 i przez 2 więc jest podzielny przez 6

II k, m nie są parzyste
 $63+16+2$
 km - jest nieparzyste
 $k+m$ jest parzyste
 $k-m$ jest parzyste
 Liczby trzech liczb jest podzielny przez 3 i na drugi parzysty więc jest podzielny przez 6
 \Rightarrow całość jest podzielna przez 6

III k, m jedna jest parzysta a druga nieparzysta
 km - jest nieparzyste
 $k+m$ - jest nieparzyste
 $k-m$ - jest parzyste \rightarrow analogicznie jak wyżej

Strona 6 z 18

$k^3m - km^3$ jest podzielna przez 6

MMA_IR

Wśród rozwiązań, zawierających jako pierwszy etap przekształcenie liczby $k^3m - km^3$ do postaci $km(k+m)(k-m)$, były takie, w których zdający błędnie przyjmowali, że czynniki iloczynu są kolejnymi liczbami całkowitymi (lub kolejnymi wyrazami ciągu), a zatem wśród nich jest dokładnie jedna podzielna przez 3 i co najmniej jedna podzielna przez 2.

Poniżej przykłady takich rozwiązań (przykłady 19. i 20.).

Przykład 19.

zak: $k \in \mathbb{C}$ i $m \in \mathbb{C}$
 teza: $k^3m - km^3$ jest podzielna przez 6
 dowód:
 $k^3m - km^3 = km(k^2 - m^2) = km(k-m)(k+m) = \cancel{km(k-m)}$
 $m(k-m) \cdot k \cdot (k+m)$ jest to iloczyn m i trzech kolej-
 nych liczb całkowitych, z
~~tych~~ zatem ta liczba jest
 podzielna przez 3, co więcej
 wśród trzech kolejnych liczb
 całkowitych jest chociaż jedna
 podzielna przez 2, a jeśli
 liczba jest podzielna
 jednocześnie przez 3 i przez 2
 to jest także podzielna
 przez 6
 c.n.d

Przykład 20.

zak: $k, m \in \mathbb{C}$
 teza: $k^3m - km^3 \mid 6$
 D-d $k^3m - km^3 = km(k^2 - m^2) = \cancel{km(k-m)(k+m)}$
 ~~$km(k-m)(k+m)$~~
 ~~$km(k-m)(k+m)$~~ 1
 3 kolejne wyrazy ciągu
 jeżeli liczba k jest całkowita i m jest
 całkowita (a wiemy to z założenia) to
 mnożąc przez siebie 3 kolejne wyrazy ciągu
 otrzymamy liczbę podzielną przez 6
 c.n.d

Niektórzy maturzyści próbowali uzasadnić tezę postawioną w zadaniu na podstawie wybranych, konkretnych wartości liczb k i m .

Przykład 21.

Teza: $6 | k^3m - km^3 \quad k \in \mathbb{Z} \quad m \in \mathbb{Z}$

$$k^3m - km^3 = k(k^2m - m^3) = km(k^2 - m^2) = km(k-m)(k+m)$$

~~$k^3m - km^3 = k^2m - km^2$~~

$$3 \cdot 4 (3-4)(3+4) = 12 \cdot (-1) \cdot 7 = 84$$

$$1 \cdot 2 (1-2)(1+2) = 2 \cdot (-1) \cdot 3 = -6$$

Iloczyn iloczynu dwóch dowolnych liczb i różnicy tych liczb i sumy tych liczb jest zawsze podzielny przez 6.

C.u.w.

Przykład 22.

założenie: $k \in \mathbb{Z} \quad m \in \mathbb{Z}$
 Teza: $6 | k^3m - km^3$

D-d: $k^3m - km^3 = km(k^2 - m^2) = km(k-m)(k+m)$

$k=1 \quad m=3$ $k=1$ $k-m = -2$ $k+m = 4$ $km = 3$	$3 \cdot 4 \cdot (-2) = -24 \quad 6$
$k=5 \quad m=8$ $k-m = -3$ $k+m = 13$ $km = 40$	$-3 \cdot 13 \cdot 40 = -1560 \quad 6$
$k=123 \quad m=11$ $k-m = 112$ $k+m = 134$ $km = 1353$	$112 \cdot 134 \cdot 1353 = 20305824 \quad 6$
$k=-5 \quad m=-4$ $k-m = 2$ $k+m = -12$ $k \cdot m = 35$	$2 \cdot (-12) \cdot 35 = 840 \quad 6$

Podstawiając dowolne liczby całkowite k i m do ~~wyrażenia~~ równania $k^3m - km^3$ zawsze wyjdzie liczba podzielna przez 6.

C.u.w.

Po analizie rozwiązań zadania 8. nasuwa się spostrzeżenie, że tegoroczni maturzyści nie potrafili właściwie wykorzystać znanych im twierdzeń, dotyczących podzielności liczb. W swych rozwiązaniach nie uwzględniali wszystkich możliwych przypadków lub powoływali się na twierdzenia, które przy ich metodzie rozwiązania nie miały zastosowania.

Bardzo trudnym zadaniem dla tegorocznych maturzystów, którzy przystąpili do egzaminu maturalnego z matematyki na poziomie rozszerzonym, było również zadanie 14. (poziom wykonania zadania – 6%). Dotyczyło ono wymagań z obszaru *Użycie i tworzenie strategii*.

Aby rozwiązać zadanie, należało opracować strategię, która doprowadzi do wyznaczenia współrzędnych wierzchołków trójkąta. Poszczególne etapy rozwiązania wymagały od maturzystów umiejętności wyznaczania współrzędnych punktów styczności okręgu wpisanego w trójkąt z bokami tego trójkąta, obliczania współrzędnych punktu przecięcia dwóch prostych oraz wykorzystania współrzędnych środka odcinka do wyznaczenia współrzędnych końców tego odcinka.

Poniżej zamieszczono przykładowe poprawne rozwiązanie zadania, w którym maturzysta wyznacza najpierw równania prostych AB i AC , korzystając z odległości punktu od prostej, a następnie znajduje współrzędne wierzchołka C jako rozwiązanie układu równań opisujących proste zawierające bok AC i wysokość opuszczoną z wierzchołka C na bok AB . Natomiast szukając współrzędnych wierzchołka B , zdający najpierw wyznaczył współrzędne środka odcinka AB jako punktu przecięcia prostej AB i prostej zawierającej wysokość opuszczoną z wierzchołka C na bok AB , by następnie wykorzystać je do obliczenia współrzędnych wierzchołka B .

Przykład 23.

$A = (7, -1) \quad |AC| = |BC|$
 $S = (0, 0)$
 $r = \sqrt{10}$

$A \in AC$
 $A \in AB$
 $y = ax + b$
 $y = a(x-7) - 1$
 $a(x-7) - y - 1 = 0$
 $\S ax - y - 7a - 1 = 0$

$\frac{|a \cdot 0 - 1 \cdot 0 - 7a - 1|}{\sqrt{a^2 + 1}} = \sqrt{10}$
 $\frac{|-7a - 1|}{\sqrt{a^2 + 1}} = \sqrt{10} \quad | \cdot \sqrt{a^2 + 1}$
 $| -7a - 1 | = \sqrt{10} \cdot \sqrt{a^2 + 1}$
 $(-7a - 1)^2 = 10(a^2 + 1)$
 $(7a + 1)^2 = 10a^2 + 10$
 $49a^2 + 14a + 1 - 10a^2 - 10 = 0$
 $39a^2 + 14a - 9 = 0$
 $\Delta = 14^2 - 4 \cdot 39 \cdot (-9) = 196 + 1404 = 1600$
 $\sqrt{\Delta} = 40$
 $a_1 = \frac{-14 - 40}{2 \cdot 39} = \frac{-54}{78} = -\frac{9}{13}$
 $a_2 = \frac{-14 + 40}{2 \cdot 39} = \frac{26}{78} = \frac{1}{3}$

$-1 = -\frac{9}{13} \cdot 7 + b_1$
 $b_1 = -1 + \frac{63}{13}$
 $b_1 = \frac{50}{13}$

$-1 = \frac{1}{3} \cdot 7 + b_2$
 $b_2 = -1 - \frac{7}{3}$
 $b_2 = -\frac{10}{3}$

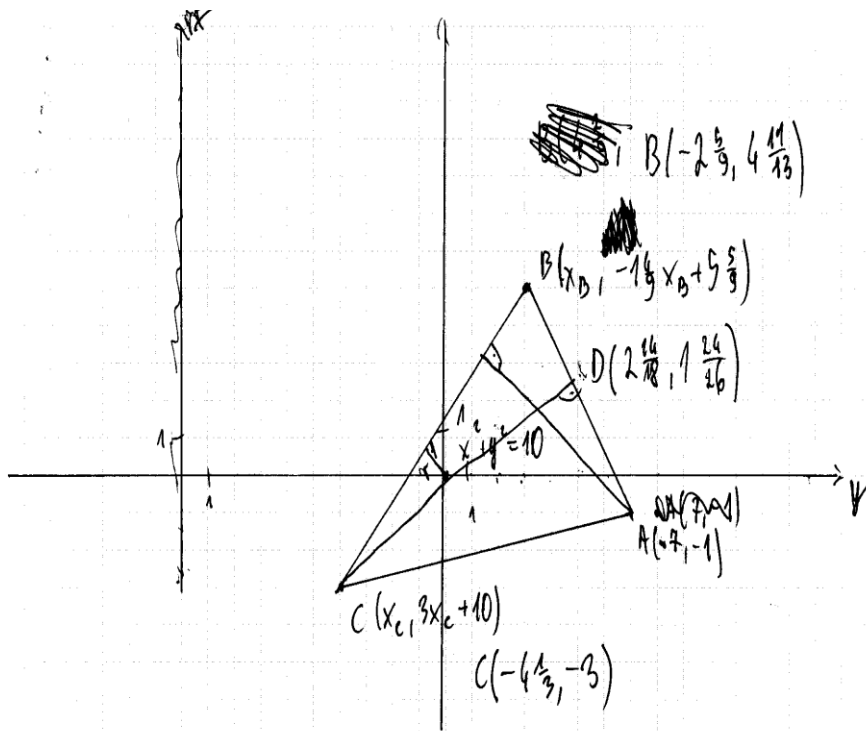
$y_1 = -\frac{9}{13}x + \frac{50}{13} \rightarrow AB$
 $y_2 = \frac{1}{3}x - \frac{10}{3} \rightarrow AC$

Strona 14 z 18

$$\begin{aligned}
 & h_c \perp AB \\
 & a = \frac{8}{13} \\
 & -\frac{8}{13} \cdot a_n = -1 \\
 & a_{h_c} = \frac{13}{8} \\
 & y = \frac{13}{8}x \\
 C: & \begin{cases} y_c = \frac{13}{5}x_c \\ y_c = \frac{1}{3}x_c - \frac{10}{3} \end{cases} \\
 & \frac{13}{5}x_c = \frac{1}{3}x_c - \frac{10}{3} \\
 & \frac{13}{5}x_c - \frac{1}{3}x_c = -\frac{10}{3} \quad | \cdot 9 \\
 & 13x_c - 3x_c = -30 \\
 & 10x_c = -30 \quad | :10 \\
 & x_c = -3 \\
 & y_c = \frac{13}{5} \cdot (-3) \\
 & y_c = -\frac{13}{3} \\
 C = & \left(-3, -\frac{13}{3}\right) \\
 D: & \begin{cases} y_D = \frac{13}{5}x_D \\ y_D = -\frac{8}{13}x_D + \frac{50}{13} \end{cases} \\
 & \frac{13}{5}x_D = -\frac{8}{13}x_D + \frac{50}{13} \\
 & \frac{13}{5}x_D + \frac{8}{13}x_D = \frac{50}{13} \\
 & \frac{168}{117}x_D + \frac{81}{117}x_D = \frac{50}{13} \\
 & \frac{250}{117}x_D = \frac{50}{13} \\
 & x_D = \frac{50}{13} \cdot \frac{117}{250} \\
 & x_D = \frac{117}{13 \cdot 5} \\
 & x_D = \frac{9}{5} \\
 & y_D = \frac{13}{5} \cdot \frac{9}{5} \\
 & y_D = \frac{13}{5} \\
 D = & \left(\frac{9}{5}, \frac{13}{5}\right) \\
 D = & \left(\frac{x_A + x_B}{2}, \frac{y_A + y_B}{2}\right) \\
 D = & \left(\frac{7 + x_B}{2}, \frac{-1 + y_B}{2}\right) \\
 \frac{7 + x_B}{2} = \frac{9}{5} \quad | \cdot 2 & \quad \frac{-1 + y_B}{2} = \frac{13}{5} \quad | \cdot 2 \\
 7 + x_B = \frac{18}{5} & \quad -1 + y_B = \frac{26}{5} \\
 x_B = -\frac{17}{5} & \quad y_B = \frac{31}{5} \\
 B = & \left(-\frac{17}{5}, \frac{31}{5}\right) \\
 \text{Odpowiedź: } & B = \left(-\frac{17}{5}, \frac{31}{5}\right), C = \left(-3, -\frac{13}{3}\right)
 \end{aligned}$$

Części zdających, którzy poprawnie zaplanowali sposób rozwiązania zadania, w osiągnięciu pełnego sukcesu przeszkodziły braki w podstawowych umiejętnościach. Przykładem takiego rozwiązania jest to zamieszczone poniżej (przykład 24.), w którym zdający na początku popełnił błąd przy wyznaczaniu równania pęku prostych (zamienił współrzędna x z y) i konsekwentnie do popełnionego błędu rozwiązał zadanie do końca, ale popełniając jeszcze błędy rachunkowe (wynikające z braku umiejętności wykonywania działań na ułamkach o różnych mianownikach i liczbach mieszanych).

Przykład 24.



$$P(0,0) \quad \text{Odl} = \sqrt{10}$$

$$\begin{cases} 7 = -1a + b \\ y = ax + b \end{cases} \Rightarrow \begin{cases} 7 + 1a = b \\ y = ax + 7 + a \end{cases} \Rightarrow \begin{cases} 7 + 1a = b \\ 0 = ax - y + 7 + a \end{cases}$$

$$\frac{|a \cdot 0 - 1 \cdot 0 + 7 + a|}{\sqrt{a^2 + 1}} = \sqrt{10}$$

$$|7 + a| = \sqrt{10(a^2 + 1)} \quad |()|^2 \Rightarrow (7 + a)^2 = 10(a^2 + 1)$$

$$\Rightarrow 49 + 14a + a^2 = 10a^2 + 10 \Rightarrow 0 = 9a^2 - 14a - 39$$

$$\Delta = \sqrt{16^2 - 4 \cdot 9 \cdot (-39)} = \sqrt{196 + 1404} = 40$$

$$a_1 = \frac{14-40}{18} = \frac{-26}{18} = -\frac{13}{9} = -1\frac{4}{9}$$

$$a_2 = \frac{14+40}{18} = 3$$

~~.....~~

$$0 = -1\frac{4}{9}x - y + 7 - 1\frac{4}{9} \quad \vee \quad 0 = 3x - y + 7 + 3$$

$$y = -1\frac{4}{9}x + 5\frac{8}{9} \quad \vee \quad y = 3x + 10$$

punkt C leży na przecięciu obu prostych

~~$$-1\frac{4}{9}x_c + 5\frac{8}{9} = 3x_c + 10$$~~

~~$$-1\frac{4}{9}x_c + 5\frac{8}{9} - 3x_c - 10 = 0 \Rightarrow -4\frac{2}{9}x_c - 4\frac{2}{9} = 0$$~~

~~$$-4\frac{2}{9}x_c = 4\frac{2}{9} \Rightarrow x_c = -1$$~~

h.c. $y = -1\frac{4}{9}x + 5\frac{8}{9} \Rightarrow \begin{cases} 0 = -1\frac{4}{9} \cdot 0 + b \\ y = \frac{8}{9}x \end{cases}$

Punkt C to punkt przecięcia h.c. oraz $y = 3x + 10$

$$\frac{8}{9}x_c = 3x_c + 10 \Rightarrow -10 = 2\frac{4}{9}x_c \Rightarrow -10 = \frac{20}{9}x_c \Rightarrow x_c = -4\frac{4}{9}$$

$$\frac{8}{9}x_0 = -1\frac{4}{9}x_0 + 5\frac{8}{9} \Rightarrow x_0 = 2\frac{14}{9} \quad y_0 = 1\frac{26}{9}$$

~~$$\vec{DA} = [4\frac{2}{9}, -2\frac{26}{9}]$$~~

$$B(2\frac{14}{9} - 4\frac{2}{9}, 1\frac{26}{9} + 2\frac{26}{9}) \Rightarrow B(-2\frac{4}{9}, 4\frac{14}{9})$$

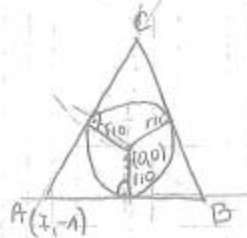
Odpowiedź: $C(-4\frac{4}{9}, -3)$ $B(-2\frac{4}{9}, 4\frac{14}{9})$

W rozwiązaniach zadania 14., proponowanych przez tegorocznych maturzystów w arkuszach egzaminacyjnych, pojawiały się błędy nie tylko rachunkowe – również takie, które wynikały z zastosowania pewnych własności i związków geometrycznych, występujących np. w trójkącie równobocznym, ale nie w trójkącie równoramiennym, który występował w treści zadania (przykłady 25. i 26. – dwusieczna kąta jako wysokość opuszczona na przeciwległy bok BC).

Przykład 25.

Zadanie 14. (0-6)

Punkt $A=(7,-1)$ jest wierzchołkiem trójkąta równoramiennego ABC , w którym $|AC|=|BC|$.
 Obie współrzędne wierzchołka C są liczbami ujemnymi. Okrąg wpisany w trójkąt ABC ma
 równanie $x^2+y^2=10$. Oblicz współrzędne wierzchołków B i C tego trójkąta.



$$O: x^2+y^2=10$$

$$S(0,0) \quad r=\sqrt{10}$$

$$x_C, y_C < 0$$

1. prosta AC $A(7,-1)$

$$y=ax+b$$

$$-1=7a+b$$

$$b=-1-7a$$

$$y=ax-1-7a$$

$$ax-y-1-7a=0$$

odległość AC od $S(0,0) = \sqrt{10}$

$$d(k,s) = \sqrt{10} \quad S(0,0)$$

$$d(k,s) = \frac{|-1-7a|}{\sqrt{a^2+1}} = \sqrt{10}$$

odległość prostych AB i AC od S to $\sqrt{10}$, więc
 wyjdą nam równanie prostych AB i AC

$|-1-7a| = \sqrt{10} \cdot \sqrt{a^2+1}$, bo obie strony są dodatnie

$$1+14a+49a^2 = 10a^2+10$$

$$39a^2+14a-9=0$$

$$\Delta=196-4 \cdot 39 \cdot (-9)=1600$$

$$\sqrt{\Delta}=40$$

$$a_1 = \frac{-14+40}{78} = \frac{1}{3} \quad a_2 = \frac{-14-40}{78} = -\frac{9}{13}$$

~~$$b_1 = -1 + \frac{1}{3} = -\frac{2}{3}$$~~

$$b_2 = -1 + \frac{63}{13} = \frac{50}{13}$$

~~$$b_1 = -1 - \frac{7}{13} = -\frac{20}{13}$$~~

$$b_1 = -1 - \frac{7}{13} = -\frac{20}{13}$$

$$m: y = -\frac{9}{13}x + \frac{50}{13}$$

$$y = \frac{1}{3}x - \frac{10}{3}$$

równania prostych prostopadłych do l i m
 przechodzących przez punkt $(0,0)$

1° do l $y = \frac{1}{3}x - \frac{10}{3}$

2° do m $y = -\frac{9}{13}x + \frac{50}{13}$

$$a=-3$$

$$y=3x+b$$

$$b=0$$

$$y=3x$$

$$a=\frac{13}{9}$$

$$y=\frac{13}{9}x+b$$

$$b=0$$

$$y=\frac{13}{9}x$$

proste prostopadłe do boków AB i BC przechodzące przez środek okręgu wpisanego przechodzą też przez wierzchołki B i C, ponieważ środek okręgu wpisanego tej trójkąta to miejsce przecięcia się dwusiecznych kątów przy wierzchołkach

$$\frac{1}{3}x - \frac{10}{3} = \frac{13}{9}x / \cdot 9$$

$$-\frac{9}{13}x + \frac{50}{13} = -3x / \cdot (13)$$

$$3x - 30 = 13x$$

$$-9x + 50 = -39x$$

$$-10x = 42$$

$$20x = -50$$

$$x = -\frac{42}{10}$$

$$x = -\frac{5}{2}$$

$$-30 = 10x$$

$$y = -\frac{9}{2} \cdot \left(-\frac{5}{2}\right) = \frac{45}{4}$$

to jest C, bo hypothesis to

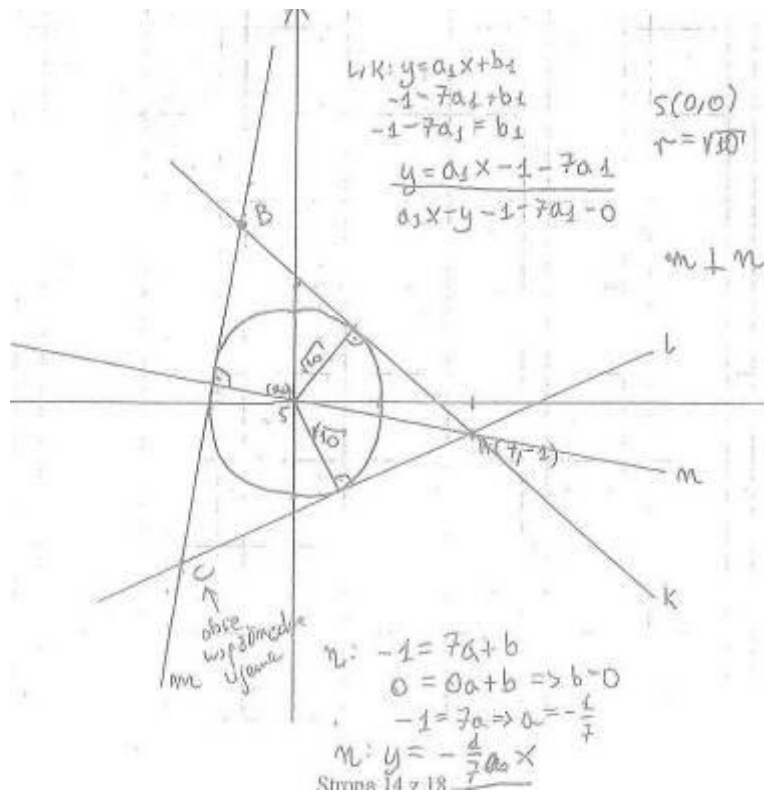
$$\begin{cases} x = -5 \\ y = \frac{13}{9} \cdot (-5) = -\frac{65}{9} \end{cases}$$

$$B\left(-\frac{5}{2}; \frac{45}{4}\right)$$

$$C\left(-3; -\frac{13}{3}\right)$$

Odpowiedź: $B\left(-\frac{5}{2}; \frac{45}{4}\right)$ $C\left(-3; -\frac{13}{3}\right)$

Przykład 26.



$-2 + 7 \frac{18}{13} = \frac{126}{13} - \frac{26}{13} = \frac{100}{13}$

$d(K, S) = r \Rightarrow \frac{|a_1 \cdot 0 + b_1 \cdot 0 - 1 - 7a_1|}{\sqrt{a_1^2 + 1}} = \sqrt{10}$

$|1 + 7a_1| = \sqrt{10(a_1^2 + 1)}$, bo obie strony nieujemne
 $1 + 14a_1 + 49a_1^2 = 10a_1^2 + 10 \rightarrow 39a_1^2 + 14a_1 - 9 = 0$

$\Delta = 196 + 4 \cdot 39 \cdot 9 = 196 + 1404 = 1600$
 $\sqrt{\Delta} = 40$

$a_1 = \frac{-14 \pm 40}{2 \cdot 39} = \frac{26}{78} = \frac{1}{3}$
 $a_2 = \frac{-14 - 40}{2 \cdot 39} = \frac{-54}{78} = -\frac{9}{13}$

$l: y = \frac{1}{3}x - \frac{10}{3}$
 $k: y = -\frac{9}{13}x + \frac{50}{13}$

$m \perp n \Rightarrow d_m = (-\frac{1}{7}) = -1 \Rightarrow a_m = 7$

$m: y = 7x + b_m \wedge d(m, S) = r \Rightarrow \frac{|7 \cdot 0 - 0 + b_m|}{\sqrt{49 + 1}} = \sqrt{10}$
 $7x - y + b_m = 0$
 $|b_m| = \sqrt{30} \cdot \sqrt{10} = 10\sqrt{3}$

$b_m = 10\sqrt{3} \vee b_m = -10\sqrt{3}$

chcąc o prosty leżący w III ćwiartce, więc ten współczynnik ujemny
 $m: y = 7x + 10\sqrt{3}$ punkty B i C to przecięcia m z k i m z l
 (bo prosty k i l ma dwie wspólne półproste)

~~$7x + 10\sqrt{3} = \frac{1}{3}x - \frac{10}{3}$
 $21x + 30\sqrt{3} = x - 10$
 $20x = -10 - 30\sqrt{3} \Rightarrow x = \frac{-1 - 3\sqrt{3}}{2}$~~

~~$7x + 10\sqrt{3} = -\frac{9}{13}x + \frac{50}{13}$
 $91x + 130\sqrt{3} = -9x + 50$
 $100x = 50 - 130\sqrt{3} \Rightarrow x = \frac{5 - 13\sqrt{3}}{10}$~~

$B: 7x + 10\sqrt{3} = -\frac{9}{13}x + \frac{50}{13} \cdot 13$
 $91x + 130\sqrt{3} = -9x + 50$
 $100x = 50 - 130\sqrt{3} \Rightarrow x_B = \frac{5 - 13\sqrt{3}}{10} \quad y_B = \frac{35 + 9\sqrt{3}}{10}$

$C: 7x + 10\sqrt{3} = \frac{1}{3}x - \frac{10}{3} \cdot 3$
 $21x + 30\sqrt{3} = x - 10$
 $20x = -10 - 30\sqrt{3} \Rightarrow x_C = \frac{-1 - 3\sqrt{3}}{2} \quad y_C = \frac{-7 - \sqrt{3}}{2}$

Odpowiedź: $B(\frac{5 - 13\sqrt{3}}{10}, \frac{35 + 9\sqrt{3}}{10}), C(\frac{-1 - 3\sqrt{3}}{2}, \frac{-7 - \sqrt{3}}{2})$

$2 \cdot \frac{18}{13} \cdot 90 = 36$

$\frac{7 \cdot 9}{13} - \frac{13}{13} = \frac{56}{13}$

Wypełnia egzaminator	Nr zadania	14.
	Maks. liczba pkt	6
	Uzyskana liczba pkt	

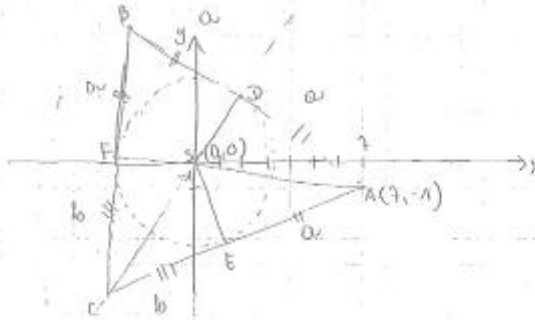
Strona 15 z 18

$-1 - \frac{7}{3} = -\frac{7+3}{3} = -\frac{10}{3}$
 $-\frac{9}{13} \cdot 7 - \frac{13}{13} = \frac{-63 - 13}{13} = -\frac{76}{13}$

Niektórzy maturzyści przeprowadzali analizę treści zadania, zapisywali dostrzeżone związki i zależności, ale nie potrafili ich odpowiednio połączyć, by osiągnąć choćby niewielki postęp na drodze do rozwiązania zadania. Przykład 27. stanowi takie właśnie rozwiązanie.

Przykład 27.

$A = (7, -1)$
 $\triangle ABC$ – równoboczny
 $|AC| = |BC|$
 współrzędne C są ujemne $\rightarrow C \in \overline{II}$
 $\circ: x^2 + y^2 = 10$ ← okrąg wpisany w $\triangle ABC$
 $S = (0, 0)$
 $r = \sqrt{10} \approx 3,2$
 $B(x_0, y_0) = ?$
 $C(x_c, y_c) = ?$



Środek okręgu wpisanego w \triangle leży na przecięciu dwusiecznych.

$$|CA| = |CB| \Leftrightarrow |CA|^2 = |CB|^2$$

$$(x_c - 7)^2 + (y_c + 1)^2 = (x_c - x_0)^2 + (y_c - y_0)^2$$

$$|DS| = |DA|$$

$$D\left(\frac{x_0+7}{2}, \frac{y_0-1}{2}\right)$$

$$|DS|^2 = 10 = \left(\frac{x_0+7}{2}\right)^2 + \left(\frac{y_0-1}{2}\right)^2$$

$$\frac{x_0^2 + 14x_0 + 49}{4} + \frac{y_0^2 - 2y_0 + 1}{4} = 10$$

$$P_0 = \frac{1}{2} |(x_0 - 7)(y_0 + 1) - (y_0 - 1)(x_0 - 7)|$$

zakładamy, że $|EF| = |CE|$

$$\begin{cases} |EA| = |AD| \\ |DB| = |FB| \\ |CA| = |CB| \end{cases} \Rightarrow \begin{cases} |AE| = |AD| = |BD| = |BF| \\ |CF| = |CE| \end{cases}$$

tu o symetrii do osi

tu. Pitagorasa dla $\triangle COB$:

$$|CO|^2 = a^2 + 2ab + b^2 - a^2$$

B - dana wysokość A wględem bazy CD

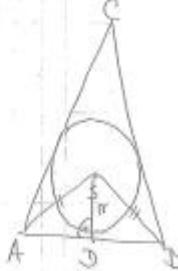
$$|AS| = \frac{1}{2}|AB|$$

$$\sqrt{49+1} = \sqrt{x_0^2 + y_0^2}$$

$$50 = x_0^2 + y_0^2$$

$$\left(\frac{1}{2}|AB|\right)^2 + r^2 = |AS|^2$$

$$\frac{1}{4}(x_0 - 7)^2 + \frac{1}{4}(y_0 - 1)^2 + 10 = 50$$

$$x_0^2 - 14x_0 + 49 + y_0^2 - 2y_0 + 1 = 160$$


Analiza rozwiązań zadań maturalnych pozwala zauważyć, że maturzyści lepiej radzą sobie z rozwiązaniem zadań, w których należy wykorzystać znany algorytm (model działania), niż z zadaniami wymagającymi zaplanowania strategii rozwiązania czy uzasadnieniem postawionej tezy. Po raz kolejny daje się również zauważyć, że dla przestępujących do egzaminu maturalnego absolwentów szkół ponadgimnazjalnych duży problem stanowią zadania dotyczące zagadnień geometrycznych, zarówno w przypadku geometrii płaszczyzny, jak i geometrii przestrzeni.

2. Problem „pod lupą” (na podstawie wyników krajowych)

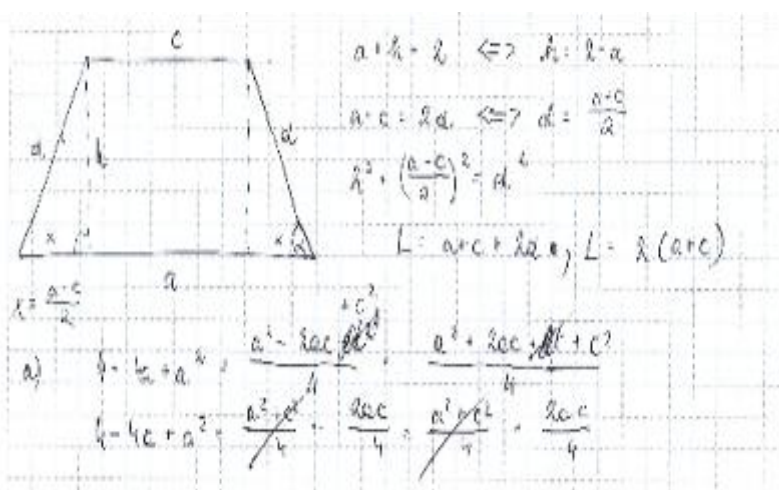
Zadanie optymalizacyjne – zagadnienie wymagające rozwiązania wieloetapowego

Zadanie optymalizacyjne, badające umiejętność modelowania matematycznego z wykorzystaniem rachunku różniczkowego, funkcjonuje w arkuszu egzaminacyjnym dla poziomu rozszerzonego od początku istnienia nowej formuły egzaminu, tj. od roku 2015. W poprawnym rozwiązaniu takiego zadania występują stałe elementy: określenie – najczęściej przez opis wzorem funkcji – konkretnego modelu matematycznego rozważanej sytuacji, uwzględnienie ograniczeń i zastrzeżeń wynikających z uwarunkowań geometrycznych lub algebraicznych – na przykład przez wyznaczenie dziedziny funkcji, zastosowanie rachunku różniczkowego do wyznaczenia wartości ekstremalnych przyjmowanych przez funkcję, ustalenie wartości największych lub najmniejszych z uwzględnieniem dziedziny badanej funkcji.

Zadania te dotyczą zawsze badania sytuacji, w której występuje możliwość zmiany wartości lub rozmiarów pewnego obiektu. Na tegorocznym egzaminie przedmiotem rozważań było poszukiwanie opisanego na okręgu trapezu o najmniejszym możliwym obwodzie. Zdający mieli ustalić zakres wartości liczbowych dla dłuższej podstawy trapezu, przy których zadany trapez opisany na okręgu istnieje, uzasadnić wzór opisujący zależność obwodu trapezu od dłuższej podstawy trapezu, wyznaczyć tangens kąta ostrego trapezu z najmniejszym możliwym obwodem. Zatem do poprawnego rozwiązania wystarczyło konsekwentnie zrealizować strategię, uwzględniającą typowe etapy rozwiązania zadania optymalizacyjnego.

Oto poprawne rozwiązanie zadania (przykład 28.). Zdający w pierwszej kolejności rozważył właściwe geometryczne uwarunkowania i wyznaczył zakres wartości, które mogą być przyjmowane jako dłuższa podstawa trapezu. Następnie wykorzystał własność trapezu opisanego na okręgu i wyznaczył zależność obwodu trapezu od jego dłuższej podstawy. Na koniec wykorzystał rachunek różniczkowy do wyznaczenia wartości ekstremalnych, ustalił wartość zmiennej, przy której funkcja przyjmuje minimum globalne i wyznaczył tangens właściwego kąta.

Przykład 28.



$$4a^2 - 4ca + 16 - 4ac = 0$$

$$a^2 - 4a + 4 - ac = 0$$

$$a^2 - (4+c)a + 4 = 0$$

$$\frac{a^2 - 4}{a} = 4 + c$$

$$c = \frac{a^2 - 4}{a} - 4$$

$c < 0$

$$\begin{cases} \frac{a^2 - 4}{a} > 4 \\ a < 2 \end{cases}$$

~~$a^2 - 4 > 4a$~~
 ~~$a^2 - 4 > 4a$~~
 ~~$a^2 - 4 > 4a$~~

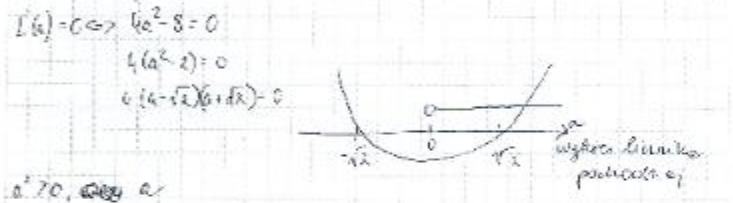
$\text{D}(a)$
 $a > \frac{a^2 - 4}{a} - 4$
 $a^2 > a^2 - 4a + 4$
 $0 > -4a + 4$
 $4a > 4 ; a > 1$

b) $L(x; c) = (a + \frac{a^2 - 4}{a} - 4) \cdot 2 = \dots$, $60c = \frac{a^2 - 4}{a} - 4$

$$L(a) = \left(\frac{4a^2 - 4a + 4}{a} \right) \cdot 2 = \frac{4a^2 - 8a + 8}{a}$$

c) $L(a) = \frac{4(a^2 - 2a + 2)}{a}$

d) $L(a) = \frac{(8a - 8)a - (4a^2 - 8a + 8) \cdot 1}{a^2} = \frac{8a^2 - 8a - 4a^2 + 8a - 8}{a^2}$
 $= \frac{4a^2 - 8}{a^2}$, $D = (1, 2)$



$a > 0$, $a \in (1, 2)$

działanie dodatnie $(-\infty, \sqrt{2})$ i $(\sqrt{2}, \infty)$, ujemny $(-\sqrt{2}, \sqrt{2})$, $\text{D}(a) = (1, 2)$, więc funkcja $L(a)$, ma u szczytu, dlatego podano ekstremum lokalne w $a = \sqrt{2}$, jest to zarazem minimum globalne, zatem $\text{przyp. } a = \sqrt{2}$, $c = \frac{2 - 4}{\sqrt{2}} - 4 = \frac{6\sqrt{2}}{2} - 4 = 3\sqrt{2} - 4$, wtedy $k = 2 - \sqrt{2}$, $a \text{ a } v = \frac{\sqrt{2} - 3\sqrt{2} + 4}{2} = \frac{4 - 2\sqrt{2}}{2} = 2 - \sqrt{2}$, zatem $\frac{y}{x} < \frac{k}{x} = \frac{2 - \sqrt{2}}{2 - \sqrt{2}} = 1$

Odpowiedź: $a \in (1, 2)$, $\frac{y}{x} < 1$, dla tego poprawnie będzie odpowiedź

Wypełnia egzaminator	Nr zadania	15.
	Maks. liczba pkt	7
	Użytkowana liczba pkt	4

Poziom wykonania zadania optymalizacyjnego z arkusza maturalnego z maja 2018 r. to zaledwie 14%. W duzym stopniu na taki wynik wpłynął fakt opuszczenia zadania przez wysoki odsetek zdających. Kolejna duża grupa zdających była w stanie rozwiązać tylko jeden z etapów zadania. Przykładem może być rozwiązanie prezentowane poniżej (przykład 29.). W przedstawionej sytuacji zdający koncentruje się na tej części rozwiązania, w której może wykazać się jedynie znajomością rachunku różniczkowego i zastosowaniem pochodnych do wyznaczania wartości ekstremalnych funkcji. Wyznaczenie możliwych wartości dla argumentów funkcji, dla których analizowane zagadnienie ma sens nie zostało przeprowadzone poprawnie, a uzasadnienie wzoru funkcji opisującej model w rozwiązaniu nie pojawiło się. Zdający jest w stanie wykonać tylko ten etap rozwiązania, który wymaga umiejętności wyznaczania pochodnej funkcji i ustalenia własności pochodnej potrzebnych do wnioskowania o ekstremach funkcji.

Przykład 29.

a) $a+h=2$ $a>0$
 $h>0$
 $h=2-a$
 $2-a>0$
 $a<2$
 $a \in (-\infty, 2) \wedge a>0$
 $a \in (0, 2)$

c) $L(a) = \frac{4a^2 - 8a + 8}{a}$ $L - \min$
 $L'(a) = \frac{(8a-8) \cdot a - (4a^2 - 8a + 8) \cdot 1}{a^2} =$
 $= \frac{8a^2 - 8a - 4a^2 + 8a - 8}{a^2} = \frac{4a^2 - 8}{a^2}$
 $\frac{4a^2 - 8}{a^2} \neq 0$
 $(4a^2 - 8) \cdot a^2 = 0$
 $4a^2 - 8 = 0 \vee a^2 = 0$
 $a^2 = 2 \vee a^2 = 0$
 $a = \pm\sqrt{2} \vee a = 0$
 $a = \sqrt{2}$

wykreszone
 \neq dziedziny $(a \in (0, 2))$

Strona 16 z 18 MMA_IR

$L(\sqrt{2}) = \frac{8 - 8\sqrt{2} + 8}{\sqrt{2}} = \frac{16 - 8\sqrt{2}}{\sqrt{2}} \cdot \frac{\sqrt{2}}{\sqrt{2}} = \frac{16\sqrt{2} - 16}{2} = 8\sqrt{2} - 8$

$a = \sqrt{2}$ zatem $h = 2 - \sqrt{2}$
 $x = \frac{\sqrt{2} - b}{2}$ $2x = \sqrt{2} - b$ $2x + b = \sqrt{2}$
 $2x + b - \sqrt{2} = 0$

$b + b + 2x + 2c = 8\sqrt{2} - 8$
 $b + x + c = 4\sqrt{2} - 8$

b) $L = a + b + 2c$
 $x = \frac{a-b}{2}$ $h = 2-a$
 $(\frac{a-b}{2})^2 + (2-a)^2 = c^2$
 $c^2 = \frac{a^2 - 2ab + b^2}{4} + 4 - 4a + a^2$

Odpowiedź: a) $a \in (0, 2)$

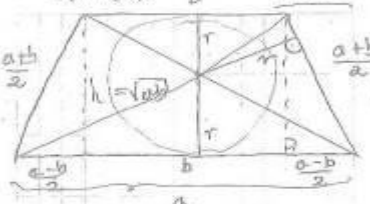
Wypełnia egzaminator	Nr zadania	15.
	Maks. liczba pkt	7
	Uzyskana liczba pkt	3

Wśród rozwiązań zadania optymalizacyjnego dominowały takie, w których zdający podawali błędną dziedzinę funkcji (przykład 30.) oraz rozwiązania bez poprawnego uzasadnienia istnienia wartości najmniejszej badanej funkcji (przykład 31.).

Przykład 30.

Zadanie 15. (0-7)
 Rozpatrujemy wszystkie trapezy równoramienne, w które można wpisać okrąg, spełniające warunek: suma długości dłuższej podstawy a i wysokości trapezu jest równa 2.
 a) Wyznacz wszystkie wartości a , dla których istnieje trapez o podanych własnościach.
 b) Wykaż, że obwód L takiego trapezu, jako funkcja długości a dłuższej podstawy trapezu, wyraża się wzorem $L(a) = \frac{4a^2 - 8a + 8}{a}$.
 c) Oblicz tangens kąta ostrego tego spośród rozpatrywanych trapezów, którego obwód jest najmniejszy.

Handwritten notes:
 $a+b = \frac{2a^2 - 4a + 4}{a} = 2a - 4 + \frac{4}{a}$
 $b = a - 4 + \frac{4}{a} = \frac{a^2 - 4a + 4}{a}$
 $ab = (a-2)^2$
 $4h^2 + a^2 - 2ab + b^2 = a^2 + 2ab + b^2$
 $4h^2 = 4ab \Rightarrow h = \sqrt{ab}$
 $a+h = 2$
 $a + \sqrt{ab} = 2 \Rightarrow \sqrt{ab} = 2-a > 0$
 $a < 2$



a) $a \in (0, 2)$ $obw = 2a + 2b = 2(a+b)$
 $\sqrt{ab} = 2-a \Rightarrow ab = 4 - 4a + a^2 \quad | :a$
 $b = \frac{a^2 - 4a + 4}{a}$

b) $obw = 2a + 2b = 2a + \frac{2a^2 - 8a + 8}{a} = \frac{4a^2 - 8a + 8}{a}$ (C.N.D!)
 $L(a) = \frac{(8a - 8)a - 1(4a^2 - 8a + 8)}{a^2} = \frac{8a^2 - 8a - 4a^2 + 8a - 8}{a^2}$
 $L'(a) = \frac{4a^2 - 8}{a^2 - 2a + 2}$ D: $a \in (0, 2)$
 war. konieczny istnienia ekstremum funkcji:
 $L'(a) = 0 \Leftrightarrow 4a^2 - 8 = 0 \Rightarrow a^2 = 2$
 $a = \sqrt{2} \vee a = -\sqrt{2}$
 \uparrow
 $\notin D$

$$\frac{f^2 - 3f^2 + 4}{2} = 2 - \sqrt{2}$$

wzorem dostateczny istnienia ekstremum funkcji:

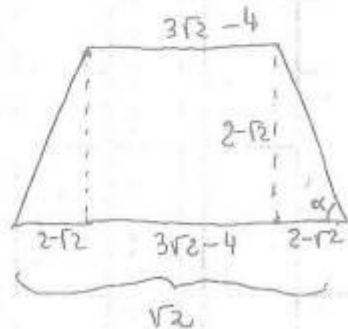


wybor kierunku, w tym momencie zawsze dodatni

$L(a) \uparrow$ dla $a \in (-\infty, -\sqrt{2})$
 $L(a) \downarrow$ dla $a \in (-\sqrt{2}, \sqrt{2})$
 $L(a) \uparrow$ dla $a \in (\sqrt{2}, +\infty)$

stad dla $a = \sqrt{2}$
 $L(a)$ osiąga minimum

c)



$$b = \frac{2 - 4\sqrt{2} + 4}{\sqrt{2}} = \frac{6 - 4\sqrt{2}}{\sqrt{2}}$$

$$b = \frac{6\sqrt{2} - 8}{2} = \underline{3\sqrt{2} - 4}$$

$$a + h = 2$$

$$h = 2 - a = 2 - \sqrt{2}$$

$$\text{tg } \alpha = \frac{2 - \sqrt{2}}{2 - \sqrt{2}} = \boxed{1}$$

Przykład 31.

$a + h = 2$
 $h = 2 - a$

a) a) jest dłuższą podstawą, gdy $h > a$, a jest krótszą podstawą

w. Mierniki: $a > h, h > 0$

$h = 2 - a$
 $a > 2 - a$
 $2a > 2$
 $a > 1$

$a + h = 2$
 $a < 2$

$a \in (1, 2)$

$l = a + a + \frac{2a-4}{\text{tg } \alpha} + \frac{(2-a)}{\text{sin } \alpha} = 2a + \frac{2a-4}{\text{sin } \alpha} + \frac{(2-a)}{\text{sin } \alpha}$

$\Delta = \frac{b^2 - 4ac}{4}$ rozwiązanie w postaci olbrzym $\langle c \rangle$ $a+b=2c$
 $b) L = a+b+2c = 4c = 2(a+b)$
 $c = \sqrt{\frac{a^2 + b^2}{2}}$
 $a+b=2c$
 $\frac{a+b}{2} = \sqrt{\frac{a^2 + b^2}{2}}$
 $(\frac{a+b}{2})^2 = \frac{a^2 + b^2}{2}$
 $\frac{a^2 + 2ab + b^2}{4} = \frac{a^2 + b^2}{2}$
 $2ab + 4b^2 = 4a^2 + 4b^2 - 4ab + 4b^2$
 $3b^2 + 10ab = 4a^2 + 4b^2$

Strona 16 z 10

$M) 3b^2 + 10ab - a^2 + 4a - 4b = 0$
 $\Delta_b = 100a^2 + 4(3b^2(a^2 - 4a + 4))$
 $\Delta_b = 100a^2 + 12a^2 - 192a + 192$
 $\Delta_b = 112a^2 - 192a + 192$
 $c = b + \frac{a-b}{2}$
 $2c = a+b$
 $(\frac{a+b}{2})^2 = (2-a)^2 + (\frac{a-b}{2})^2$
 $(a+b)^2 = 4(2-a)^2 + (a-b)^2$
 $a^2 + 2ab + b^2 = 4(4 - 4a + a^2) + a^2 - 2ab + b^2 = 2\sqrt{2} - 2$
 $2ab = 16 - 4a + 4a^2 - 2ab$
 $4ab = 4(4 - 4a + a^2)$
 $b = \frac{4a^2 - 4a + 4}{a}$
 $L = 2(a+b) = 2a + \frac{2(a^2 - 4a + 4)}{a} = \frac{2a^2 + 2a^2 - 8a + 8}{a} = \frac{4a^2 - 8a + 8}{a}$
 $c) \text{ W.K. } L'(a) = 0 \text{ W.K.}$
 $L = \frac{4a^2 - 8a + 8}{a}$
 $L'(a) = \frac{(8a - 8) \cdot a - (4a^2 - 8a + 8) \cdot 1}{a^2} = \frac{8a^2 - 8a - 4a^2 + 8a - 8}{a^2} = \frac{4a^2 - 8}{a^2} = 0$
 $4(a^2 - 2) \cdot a^2 = 0$
 $a^2(a^2 - 2) = 0$
 $L(a)_{\min}$ gdy $a = \sqrt{2}$
 $t_2 a = \frac{2(2-a)}{2} = \frac{2(2-\sqrt{2})}{2} = 2 - \sqrt{2}$
 Odpowiedź: a) a) $a \in (1, 2)$ c) $t_2 a = 1$

Powyższe przykłady wskazują na to, iż maturzyści niewłaściwie rozwiązywali zadania optymalizacyjne przy wykorzystaniu rachunku pochodnych. Powszechnym zjawiskiem jest brak zrozumienia istoty zagadnień optymalizacyjnych, a w szczególności konieczności rozważania

geometrycznych i algebraicznych uwarunkowań przy określaniu modelu matematycznego, a także rozumienia właściwego zastosowania rachunku różniczkowego do badania własności funkcji.

Podkreślić należy, że materiały informacyjne dotyczące egzaminu maturalnego w formule obowiązującej od 2015 r. (tzw. „nowej” formule) od początku zawierały informację o zamieszczeniu w każdym arkuszu maturalnym dla poziomu rozszerzonego zadania z zagadnieniem optymalizacyjnym. Problematyka, którą te zadania poruszają, wymaga wieloetapowej strategii rozwiązania. Stąd wysoka liczba punktów możliwych do uzyskania za rozwiązanie tego typu zadania, znacząco decydująca o wyniku całego egzaminu.

Zagadnienia optymalizacyjne są często traktowane przez uczniów i nauczycieli jako swoisty algorytm postępowania, którego stałe elementy (etapy) wymagają każdorazowo specyficznej realizacji ze względu na różnorodność badanych sytuacji. Odmienność kolejnych rozważanych zagadnień od wcześniej zbadanych w rozwiązanych już zadaniach decyduje o tym, że maturzyści uważają ten typ zadań za bardzo trudny.

Zagadnieniom optymalizacyjnym warto nadać w toku edukacji matematycznej większe znaczenie. Zwiększenie liczby przeanalizowanych różnorodnych przykładów może pozwolić na dogłębne zrozumienie istoty problemu, zwłaszcza w realizacji najbardziej kluczowych etapów rozwiązania – tj. wyznaczenia dziedziny funkcji i uzasadniania istnienia wartości największej lub najmniejszej rozważanej funkcji.

3. Wnioski i rekomendacje

1. Tegoroczny egzamin maturalny z matematyki na **poziomie podstawowym** potwierdził, że maturzystom nie sprawiają trudności zadania sprawdzające pojedyncze, mało skomplikowane umiejętności.
2. Najlepsze wyniki zdający uzyskali w zadaniach zamkniętych: z rachunku prawdopodobieństwa za obliczenie prawdopodobieństwa w prostej sytuacji z zastosowaniem klasycznej definicji prawdopodobieństwa, za wykonanie obliczeń procentowych oraz z ciągów liczbowych za wykorzystanie wzoru na n -ty wyraz ciągu arytmetycznego.
3. Wysoki był również odsetek zdających, którzy potrafili badać równoległość prostych na podstawie ich równań kierunkowych oraz rozpoznawali niektóre własności funkcji kwadratowej na podstawie podanej postaci iloczynowej lub postaci ogólnej. Tym samym potwierdza się teza, że zdający osiągają bardzo dobre wyniki w zadaniach krótkich, wymagających jedynie zastosowania wzorów. Podobne wyniki uzyskali również zdający **na poziomie rozszerzonym** w zadaniach sprawdzających znajomość praw działań na logarytmach i potęgach o wykładniku wymiernym.
4. W przypadku zadań otwartych na poziomie rozszerzonym najwyższe wyniki zdający uzyskali za rozwiązanie zadania, w którym należało wykazać się umiejętnościami zastosowania własności ciągów liczbowych, a w szczególności stosowaniem wzoru na n -ty wyraz i sumę n początkowych wyrazów ciągu geometrycznego.
5. Zarówno na poziomie podstawowym, jak i na poziomie rozszerzonym, egzamin ujawnił niski poziom opanowania przez zdających umiejętności z zakresu geometrii, zwłaszcza geometrii na płaszczyźnie kartezjańskiej. Dotyczy to głównie zadań rozszerzonej odpowiedzi, w których należy zaplanować strategię rozwiązania, łącząc w całość kilka pojedynczych umiejętności. Źródeł kłopotów zdających w takich zadaniach należy upatrywać już w umiejętności przeczytania treści zadania ze zrozumieniem i poprawnej jej interpretacji.
6. O niskim wyniku egzaminu z matematyki najczęściej decyduje brak sprawności rachunkowej, poważne problemy z poprawnym wykonywaniem obliczeń rachunkowych. Błędy rachunkowe w rozwiązaniach zadań otwartych są popełniane przez zdających praktycznie na każdym etapie rozwiązania, a te z nich, które dotyczą początkowej fazy rozwiązania zadania nierzadko utrudniają lub uniemożliwiają dokończenie rozwiązania albo doprowadzają do otrzymania wyników niespełniających warunków zadania. Najczęściej zdający w wyniku popełnianych

błędów nie mają szansy rozstrzygać kwestii, które pozwoliłyby na sprawdzenie opanowania przez nich umiejętności potrzebnych do prawidłowego rozwiązania zadania. Brak odpowiedniej sprawności rachunkowej, nieznanomość praw i własności działań, nieuwaga prowadząca do błędów przy obliczeniach, także nieskomplikowanych, jest najczęstszą przyczyną niepowodzeń zdających maturę z matematyki. Jest to szczególnie widoczne w przypadku zadań wieloetapowych, wymagających dobrania strategii rozwiązania składającej się z kilku kroków.

7. Wyniki egzaminu maturalnego wyraźnie wskazują, że najwięcej trudności na egzaminie z matematyki sprawiają maturzystom zadania wymagające uzasadnienia prawdziwości tezy. Zadania tego typu są znacznie częściej od innych pomijane, a wśród tych zdających, którzy podejmują próbę ich rozwiązania jest wielu wnioskujących o prawdziwości tezy na podstawie sprawdzenia poprawności dla kilku wybranych wartości.
8. Niepowodzenia maturzystów często wynikają z braku umiejętności rozumienia tekstu matematycznego. Świadczą o tym nieudane próby podjęcia rozwiązania zadań, gdzie już w początkowej fazie poszukiwania strategii rozwiązania zdający przystępują do rozważania sytuacji odmiennych od tych z treści zadań. Takie działanie nie pozwala na uzyskanie dobrego wyniku, w praktyce za rozwiązanie innego zadania niż zamieszczone w arkuszu egzaminacyjnym zdający nie może uzyskać punktów. W trakcie organizowanych zajęć nauczyciele powinni nadać duże znaczenie początkowej fazie rozwiązania zadania, tj. precyzyjnemu ustaleniu istoty rozwiązywanego problemu i rozumieniu opisanej sytuacji. Można ćwiczyć z uczniami zmianę sformułowania treści matematycznej na opis tego samego zagadnienia w innym ujęciu albo rozwiązywanie zadań, w których pozornie drobna zmiana w treści wymaga zastosowania rozumowania istotnie odmiennego.
9. Szczególnym problemem, utrudniającym maturzystom uzyskanie dobrego wyniku na egzaminie z matematyki, jest brak umiejętności rozwiązywania zadań, w których dane lub rozważane wielkości nie mają konkretnych wartości liczbowych. W części zadań albo dane oznaczone są literami albo rozwiązanie wymaga wprowadzenia oznaczeń literowych dla konkretnych wielkości, np. dla długości odcinka lub pola figury płaskiej. Maturzyści nierzadko ograniczają rozwiązania zadań tego typu do próby podjęcia lub do rozważania wyłącznie wybranych wartości liczbowych (wybranych przypadków). Umiejętność uogólniania i określania zmienności własności obiektów matematycznych w zależności od przyjmowania różnych wartości liczbowych jest niezbędna do prowadzenia prawidłowego wnioskowania. Wspomniane umiejętności decydują wręcz o możliwości rozwiązania niektórych zadań. Na przykład przy rozważaniu zagadnień optymalizacyjnych konieczne jest ustalenie dziedziny badanej funkcji, wymagające rozważenia sytuacji skrajnych i pośrednich dla uwarunkowań geometrycznych lub algebraicznych. W trakcie edukacji uczniowie powinni mieć więcej okazji do ćwiczenia umiejętności analizowania tych zmian własności obiektów matematycznych, które są konsekwencją przyjmowania w badanych sytuacjach różnych możliwych wartości liczbowych.