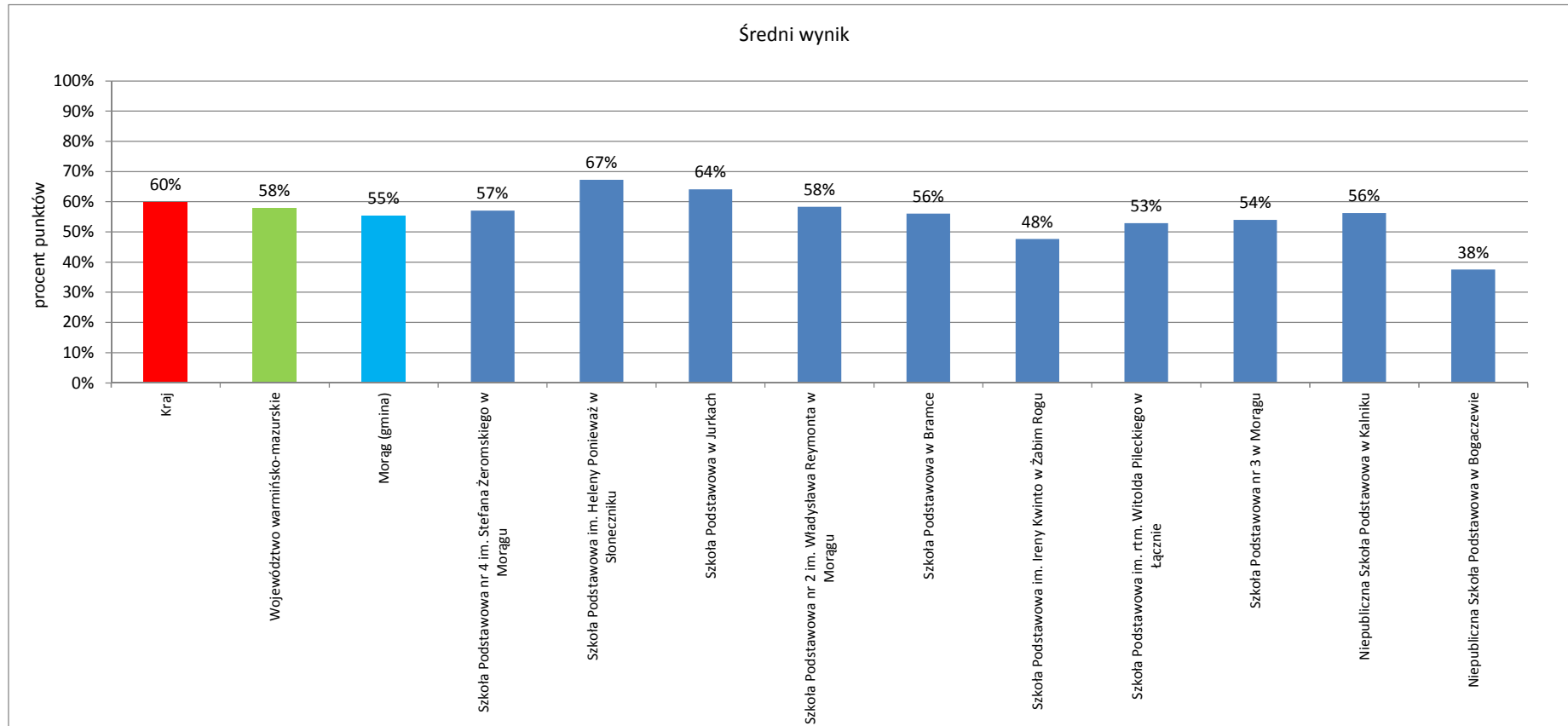
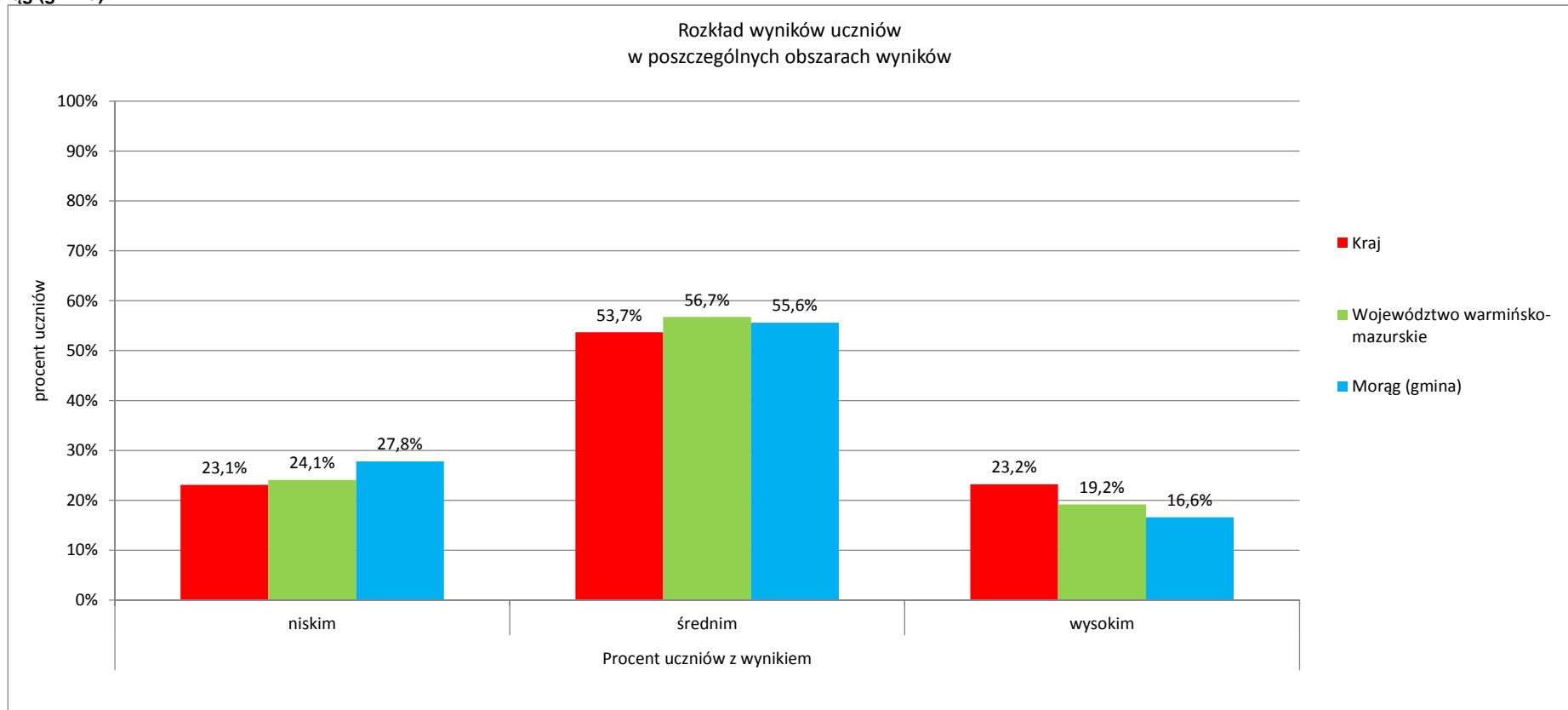


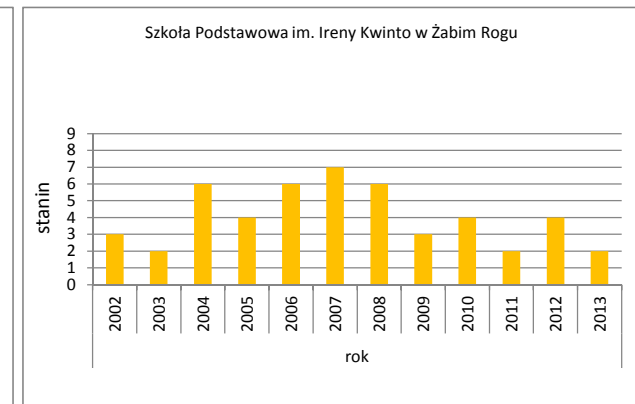
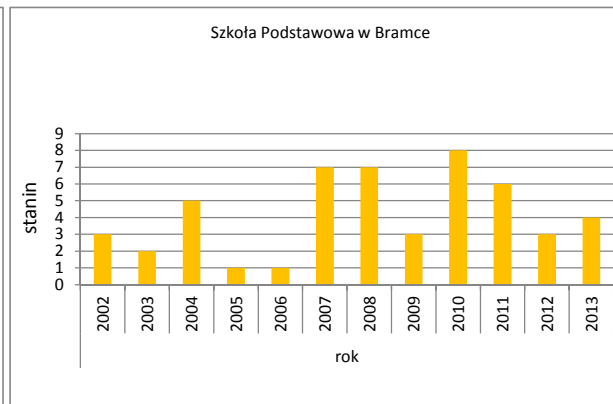
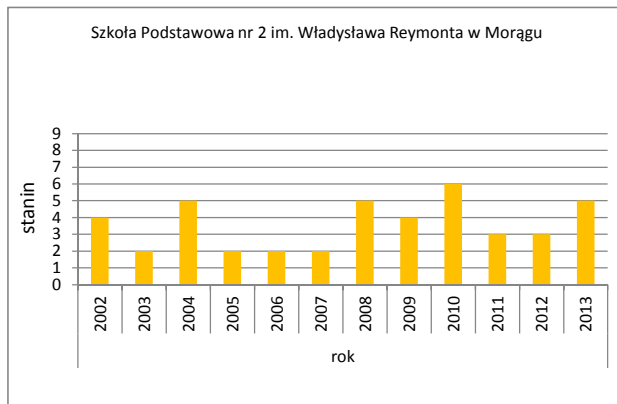
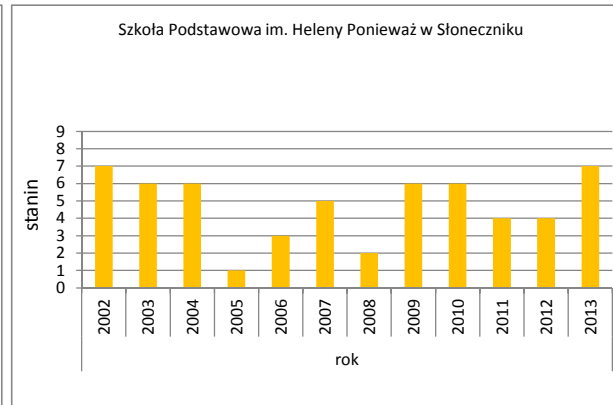
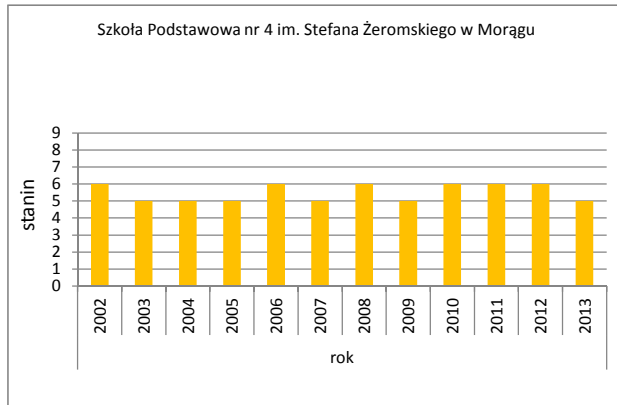
	Liczba uczniów	Średni wynik		Odchylenie standardowe pkt	Poziom osiągnięć uczniów w obszarach umiejętności					Pozycja szkoły na skali dziesięciostopniowej (staninowej)_2013 (**)	Procent uczniów z wynikiem			Pozycja gminy na skali pięciostopniowej_2013 (*)
		pkt	%		czytanie %	pisanie %	rozumowanie %	korzystanie z informacji %	wykorzystywanie wiedzy w praktyce %		niskim	średnim	wysokim	
Kraj		24,0	60%	8,4	73%	63%	52%	62%	47%		23,1%	53,7%	23,2%	
Województwo warmińsko-mazurskie		23,2	58%	8,3	72%	59%	51%	60%	45%		24,1%	56,7%	19,2%	
Morań (gmina)	241	22,1	55%	8,1	69%	59%	47%	56%	41%		27,8%	55,6%	16,6%	3
Szkoła Podstawowa nr 4 im. Stefana Żeromskiego w Morań	62	22,8	57%	8,2	68%	67%	47%	57%	41%	5				
Szkoła Podstawowa im. Heleny Ponieważ w Słoneczniku	9	26,9	67%	6,7	80%	81%	60%	47%	51%	7				
Szkoła Podstawowa w Jurkach	8	25,6	64%	6,9	83%	64%	58%	69%	45%	6				
Szkoła Podstawowa nr 2 im. Władysława Reymonta w Morań	27	23,3	58%	7,7	66%	60%	54%	53%	54%	5				
Szkoła Podstawowa w Bramce	7	22,4	56%	8,8	70%	69%	39%	54%	41%	4				
Szkoła Podstawowa im. Ireny Kwinto w Żabim Rogu	18	19,1	48%	6,8	66%	42%	50%	47%	30%	2				
Szkoła Podstawowa im. rtm. Witolda Pileckiego w Łącznie	27	21,1	53%	7,9	66%	67%	39%	52%	34%	3				
Szkoła Podstawowa nr 3 w Morań	76	21,6	54%	8,5	72%	52%	46%	60%	38%	4				
Niepubliczna Szkoła Podstawowa w Kalniku	4	22,5	56%	-	60%	58%	63%	38%	53%	-				
Niepubliczna Szkoła Podstawowa w Bogaczewie	3	15,0	38%	-	37%	33%	33%	50%	42%	-				

* - przedziały skali pięciostopniowej zostały wyznaczone na podstawie średnich wyników wszystkich gmin w województwie

** - przedziały skali dziesięciostopniowej (staninowej) wyznaczono na podstawie średnich wyników wszystkich szkół w kraju

Morąg (gmina)


Morąg (gmina)


Morąg (gmina)
Wyniki szkół na standardowej skali dziewięciostopniowej (staniniowej)


Morąg (gmina)
Wyniki szkół na standardowej skali dziewięciostopniowej (staniniowej)
